



สำนักงานตรวจบัญชีสหกรณ์ที่ ๓
Cooperative Auditing Office Region 3

รายงานประจำปี ๒๕๖๖
ANNUAL REPORT 2023



คำนำ

สำนักงานตรวจบัญชีสหกรณ์ที่ ๓ ได้จัดทำรายงานประจำปี ๒๕๖๖ เพื่อรายงานข้อมูลเกี่ยวกับประวัติสำนักงาน พื้นที่รับผิดชอบ ๕ จังหวัด (ชัยภูมิ นครราชสีมา บุรีรัมย์ มหาสารคาม และสุรินทร์) โครงสร้างการบริหาร อำนาจหน้าที่ความรับผิดชอบ กรอบอัตรากำลัง และงบประมาณในการดำเนินการ รวมทั้งสรุปผลการปฏิบัติงานในรอบปี ในด้านการให้บริการตรวจสอบบัญชี ด้านการให้บริการโปรแกรมระบบบัญชีที่พัฒนาโดยกรมตรวจบัญชีสหกรณ์ การให้การศึกษอบรมตามโครงการต่างๆ เพื่อพัฒนาสถาบันเกษตรกร รวมถึงพัฒนาบุคลากรของสหกรณ์ กลุ่มเกษตรกร วิสาหกิจชุมชน และประชาชนทั่วไปให้มีความเข้มแข็งและมั่นคง ตลอดจนรายงานผลการวิเคราะห์ภาวะเศรษฐกิจทางการเงินของสหกรณ์และกลุ่มเกษตรกรในพื้นที่และงานอื่นๆ

สำนักงานตรวจบัญชีสหกรณ์ที่ ๓ หวังเป็นอย่างยิ่งว่ารายงานประจำปี ๒๕๖๖ เล่มนี้จะเป็นประโยชน์แก่ส่วนราชการ หน่วยงานอื่น และผู้สนใจไม่มากนักน้อย

สำนักงานตรวจบัญชีสหกรณ์ที่ ๓

ธันวาคม ๒๕๖๖

สารบัญ

หน้า

ส่วนที่ ๑ ข้อมูลทั่วไป

วิสัยทัศน์ (Vision) กรมตรวจบัญชีสหกรณ์	๑
พันธกิจ เป้าหมาย	๑
ค่านิยม ภารกิจตามกฎหมาย	๒
ประเด็นและแนวทางการพัฒนา	๓ - ๔
โครงสร้างการบริหารงานกรมตรวจบัญชีสหกรณ์	๕
โครงสร้างการบริหารงานสำนักงานตรวจบัญชีสหกรณ์ที่ ๓	๖
ประวัติสำนักงานตรวจบัญชีสหกรณ์ที่ ๓	๗
พื้นที่รับผิดชอบและปริมาณงานสำนักงานตรวจบัญชีสหกรณ์ที่ ๓	๘
อำนาจหน้าที่ความรับผิดชอบสำนักงานตรวจบัญชีสหกรณ์ที่ ๓	๙
แผนที่ตั้งสำนักงานตรวจบัญชีสหกรณ์ที่ ๓	๑๐
อัตรากำลังบุคลากรของหน่วยงานในพื้นที่สำนักงานตรวจบัญชีสหกรณ์ที่ ๓	๑๑
บุคลากรสำนักงานตรวจบัญชีสหกรณ์ที่ ๓	๑๒ - ๑๗

ส่วนที่ ๒ การดำเนินงานปีงบประมาณ ๒๕๖๖

งบประมาณรายจ่ายประจำปี ๒๕๖๖	๑๘
การตรวจสอบบัญชีสหกรณ์และกลุ่มเกษตรกร	
- การตรวจสอบบัญชีสหกรณ์และกลุ่มเกษตรกร	๒๐ - ๒๑
- งานกำกับตรวจสอบบัญชี	๒๑ - ๒๒
การพัฒนาสถาบันเกษตรกร	
- งานพัฒนาด้านการเงินการบัญชีแก่สหกรณ์และกลุ่มเกษตรกร	๒๒ - ๒๘
- งานพัฒนาด้านการเงินการบัญชีแก่วิสาหกิจชุมชน	๒๘ - ๒๙
การส่งเสริมและพัฒนาศักยภาพการจัดทำบัญชีแก่เกษตรกร	
- งานเสริมสร้างวินัยทางการเงินภาคครัวเรือน	๓๐ - ๓๑
- งานพัฒนาศักยภาพการประกอบอาชีพโดยใช้ข้อมูลทางบัญชี	๓๑ - ๓๗
- งานส่งเสริมการจัดทำบัญชีแก่กลุ่มเป้าหมายตามโครงการอันเนื่องมาจากพระราชดำริ	๓๗ - ๔๐
โครงการ THINK & DO TOGETHER บูรณาการเพื่อสร้างความเข้มแข็งแก่สหกรณ์อย่างยั่งยืน	๔๐ - ๔๑
การพัฒนาองค์กร	
- งานพัฒนาเทคโนโลยีด้านการบัญชีและการสอบบัญชี	๔๒ - ๔๖
- งานพัฒนาบุคลากร	๔๗ - ๕๐

ส่วนที่ ๓ ภาวะเศรษฐกิจทางการเงินสหกรณ์และกลุ่มเกษตรกร

ในพื้นที่สำนักงานตรวจบัญชีสหกรณ์ที่ ๓

๕๑ - ๖๑

ส่วนที่ ๔ กิจกรรมปีงบประมาณ ๒๕๖๖

๖๒ - ๖๙



วิสัยทัศน์ (Vision) กรมตรวจบัญชีสหกรณ์

“ ตรวจสอบบัญชี และส่งเสริมการทำบัญชี
เพื่อสร้างความเข้มแข็ง โปร่งใส แก่สหกรณ์และเกษตรกร ”

พันธกิจ

๑. ตรวจสอบบัญชีสหกรณ์และกลุ่มเกษตรกร
๒. กำกับและควบคุมคุณภาพงานสอบบัญชีสหกรณ์และกลุ่มเกษตรกรให้เป็นไปตามมาตรฐาน
๓. พัฒนาเทคโนโลยีการตรวจสอบบัญชีสหกรณ์และกลุ่มเกษตรกร
๔. พัฒนาการบริหารจัดการด้านการเงินการบัญชีแก่สหกรณ์ กลุ่มเกษตรกร และวิสาหกิจชุมชน
๕. ถ่ายทอดความรู้และเผยแพร่ข้อมูลด้านการเงินการบัญชีแก่สหกรณ์ กลุ่มเกษตรกร วิสาหกิจชุมชน เกษตรกร และประชาชน

เป้าหมาย

๑. สหกรณ์ กลุ่มเกษตรกร และวิสาหกิจชุมชนมีความเข้มแข็งด้านการเงินการบัญชี
๒. เกษตรกรมีภูมิคุ้มกันทางการเงิน
๓. การบริหารจัดการอย่างมีประสิทธิภาพก้าวสู่องค์กรดิจิทัล

ค่านิยม

" มีมาตรฐาน โปร่งใส ใส่ใจผู้รับบริการ "

ภารกิจตามกฎหมาย

๑. ดำเนินการตรวจสอบบัญชีสหกรณ์และกลุ่มเกษตรกรตามกฎหมายว่าด้วยสหกรณ์และกฎหมายอื่นที่เกี่ยวข้อง
๒. กำหนดระบบบัญชีและมาตรฐานการสอบบัญชีให้เหมาะสมกับธุรกิจของสหกรณ์และกลุ่มเกษตรกร
๓. ให้คำปรึกษาแนะนำและให้ความรู้ด้านการบริหารการเงินและการบัญชีแก่คณะกรรมการ และสมาชิกของสหกรณ์ กลุ่มเกษตรกร และบุคลากรเครือข่าย
๔. ถ่ายทอดความรู้และส่งเสริมการจัดทำบัญชีให้แก่สหกรณ์ กลุ่มเกษตรกร กลุ่มอาชีพ วิชากิจ ชุมชน กลุ่มเป้าหมายตามโครงการพระราชดำริ เกษตรกร และประชาชนทั่วไป
๕. กำกับดูแลการสอบบัญชีสหกรณ์โดยผู้สอบบัญชีภาคเอกชน
๖. จัดทำรายงานสถานะเศรษฐกิจของสหกรณ์และกลุ่มเกษตรกร เพื่อเป็นพื้นฐานในการกำหนดนโยบายและวางแผนพัฒนาสหกรณ์และกลุ่มเกษตรกร
๗. ปฏิบัติการอื่นใดตามที่กฎหมายกำหนดให้เป็นอำนาจหน้าที่ของกรมตรวจบัญชีสหกรณ์หรือตามที่กระทรวงหรือคณะรัฐมนตรีมอบหมาย

ประเด็นและแนวทางการพัฒนา

ประเด็นที่ ๑ : พัฒนความเข้มแข็งด้านการเงินการบัญชีแก่สหกรณ์ กลุ่มเกษตรกร และวิสาหกิจชุมชน

แนวทางการพัฒนาที่ ๑ พัฒนาระบบการตรวจสอบบัญชี เพื่อเพิ่มความเชื่อมั่นและโปร่งใสให้กับสหกรณ์และกลุ่มเกษตรกร

แนวทางการพัฒนาที่ ๒ พัฒนาระบบกำกับดูแลและควบคุมคุณภาพการสอบบัญชีสหกรณ์

แนวทางการพัฒนาที่ ๓ พัฒนาศามารถด้านการเงินการบัญชีและการควบคุมภายในแก่สหกรณ์ กลุ่มเกษตรกร และวิสาหกิจชุมชน

แนวทางการพัฒนาที่ ๔ พัฒนาระบบการรายงานภาวะเศรษฐกิจทางการเงินของสหกรณ์โดยใช้เทคโนโลยีดิจิทัล

แนวทางการพัฒนาที่ ๕ พัฒนาวัตถกรรม เทคโนโลยีด้านการบัญชีและการสอบบัญชีสหกรณ์และกลุ่มเกษตรกร

ประเด็นที่ ๒ : ส่งเสริมและพัฒนาศักยภาพการจัดทำบัญชีรายบุคคล

แนวทางการพัฒนาที่ ๑ สร้างความตระหนักรู้ประโยชน์การจัดทำบัญชี

แนวทางการพัฒนาที่ ๒ ส่งเสริมการจัดทำบัญชีรับ - จ่ายในครัวเรือน

แนวทางการพัฒนาที่ ๓ ส่งเสริมการจัดทำและใช้ข้อมูลบัญชีต้นทุนประกอบอาชีพ

แนวทางการพัฒนาที่ ๔ ส่งเสริมการจัดทำบัญชีแก่กลุ่มเป้าหมายตามโครงการอันเนื่องมาจากพระราชดำริ

แนวทางการพัฒนาที่ ๕ ส่งเสริมการพัฒนาเครือข่ายด้านบัญชี

ประเด็นที่ ๓ : พัฒนาระบบบริหารจัดการและการให้บริการสู่องค์กรดิจิทัล

แนวทางการพัฒนาที่ ๑ พัฒนาโครงสร้างและระบบการบริหารจัดการองค์กร ให้ตอบสนองต่อการเปลี่ยนแปลง

แนวทางการพัฒนาที่ ๒ สร้างและพัฒนาบุคลากรให้มีความรู้ ความสามารถสูง ปรับตัวต่อการเปลี่ยนแปลงและเข้าถึงเทคโนโลยีดิจิทัล

แนวทางการพัฒนาที่ ๓ ยกระดับการดำเนินการด้านคุณธรรม และความโปร่งใสขององค์กร

แนวทางการพัฒนาที่ ๔ พัฒนารูปแบบการให้บริการประชาชนด้วยการบริหารจัดการองค์กรที่ใช้เทคโนโลยีดิจิทัล และนวัตกรรม

แนวทางการพัฒนาที่ ๕ พัฒนาเทคโนโลยีดิจิทัลเพื่อการบริหารองค์กร

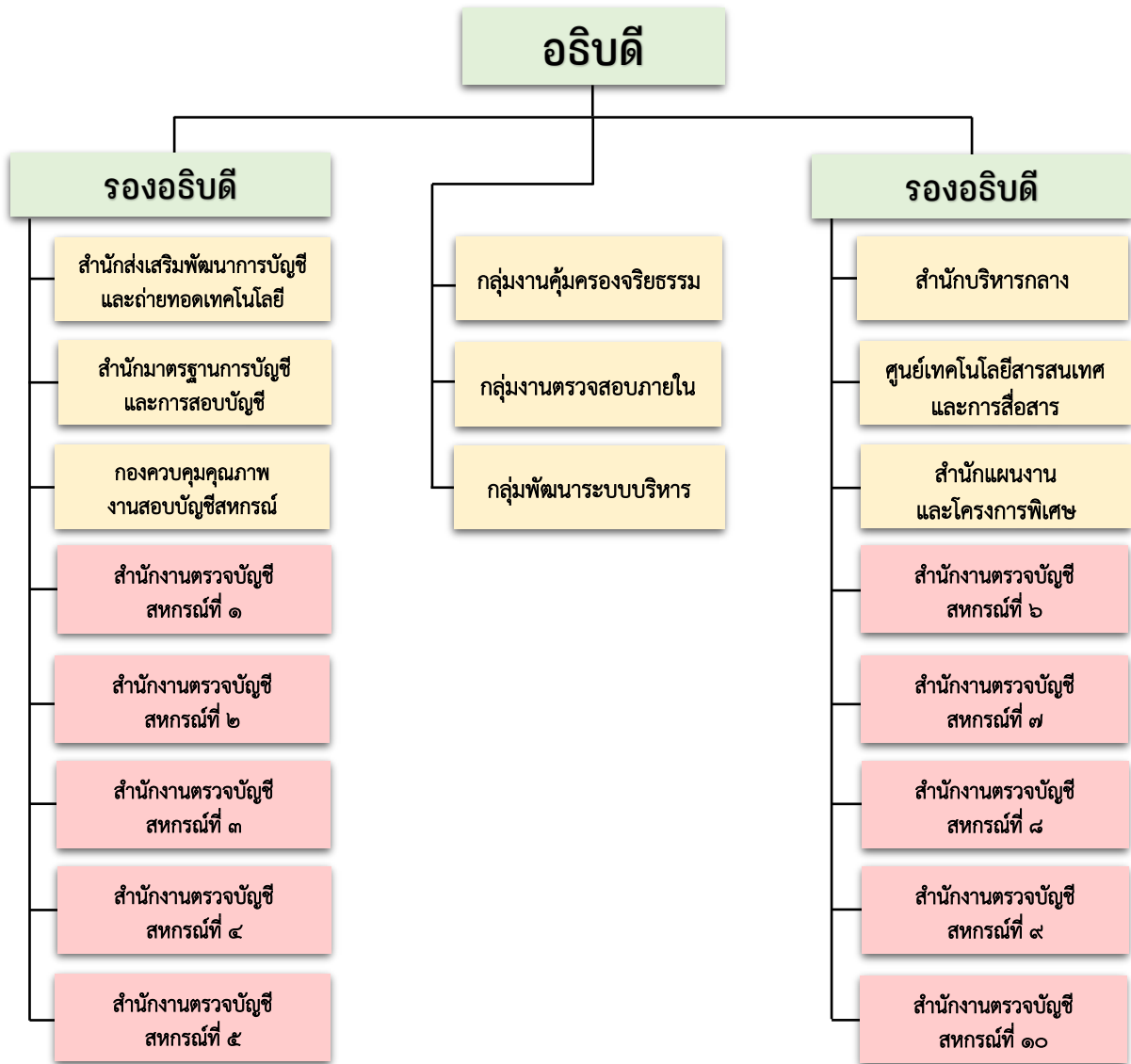
แนวทางการพัฒนาที่ ๖ เพิ่มประสิทธิภาพและความปลอดภัยระบบคอมพิวเตอร์ และระบบเครือข่าย

แนวทางการพัฒนาที่ ๗ เผยแพร่ข่าวสารและประชาสัมพันธ์เชิงรุกในรูปแบบใหม่ (New Normal)

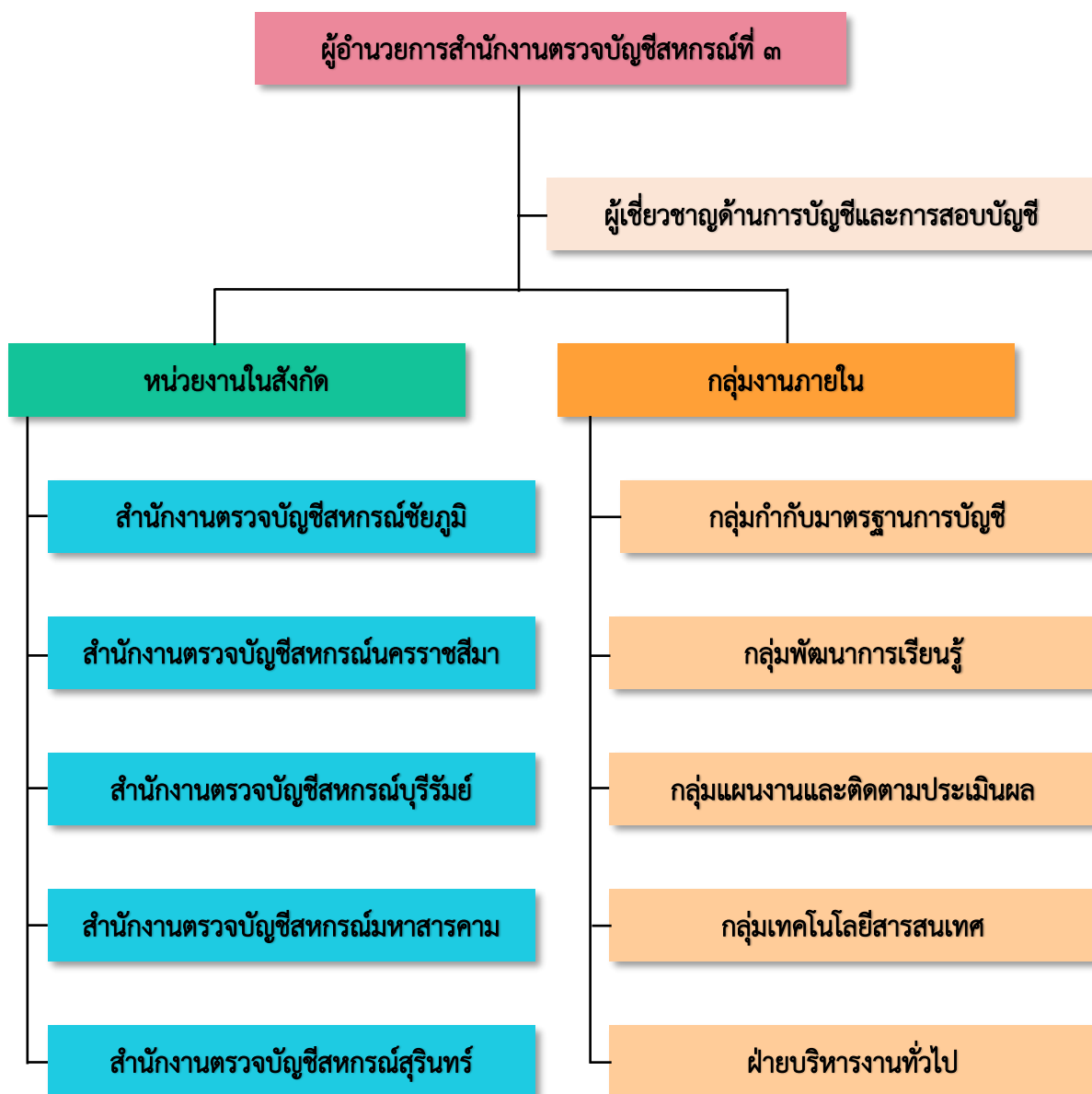
แนวทางการพัฒนาที่ ๘ ส่งเสริมและสนับสนุนการวิจัยและพัฒนา

แนวทางการพัฒนาที่ ๙ สร้างภาคีเครือข่ายและการมีส่วนร่วมของทุกภาคส่วน

โครงสร้างการบริหารงานกรมตรวจบัญชีสหกรณ์



โครงสร้างการบริหารงานสำนักงานตรวจบัญชีสหกรณ์ที่ ๓



ประวัติสำนักงานตรวจบัญชีสหกรณ์ที่ ๓

ปี พ.ศ. ๒๕๒๗ ได้รับการจัดตั้งเป็น เขตตรวจบัญชีที่ ๕ มีสำนักงานตั้งอยู่ที่จังหวัดขอนแก่น ทำหน้าที่ควบคุมดูแล การปฏิบัติงานของสำนักงานตรวจบัญชีสหกรณ์ในพื้นที่รับผิดชอบ รวม ๕ จังหวัด คือ นครราชสีมา ขอนแก่น ชัยภูมิ มหาสารคาม และสระบุรี

ปี พ.ศ. ๒๕๓๐ เปลี่ยนชื่อเป็นศูนย์ตรวจบัญชีสหกรณ์ที่ ๑๑ และย้ายสำนักงานมาอยู่ที่จังหวัดนครราชสีมา

ปี พ.ศ. ๒๕๓๘ เปลี่ยนชื่อเป็นสำนักงานตรวจบัญชีสหกรณ์ภูมิภาคที่ ๑๑ มีพื้นที่ในความรับผิดชอบรวม ๕ จังหวัด คือ นครราชสีมา ขอนแก่น ชัยภูมิ บุรีรัมย์ และสุรินทร์



ปี พ.ศ. ๒๕๔๓ มีการปรับปรุงโครงสร้างการแบ่งส่วนราชการใหม่ของสำนักงานตรวจบัญชีสหกรณ์ที่ ๑ - ๑๒ ให้สอดคล้องกับการปรับบทบาท ภารกิจของกรมตรวจบัญชีสหกรณ์ โดยเน้นการปฏิบัติงานแบบเบ็ดเสร็จ ณ จุดเดียวกัน ตั้งแต่วันที่ ๑ เมษายน ๒๕๔๓ เป็นต้นไป และเปลี่ยนชื่อเป็นสำนักงานตรวจบัญชีสหกรณ์ภูมิภาคที่ ๕ มีพื้นที่ในความรับผิดชอบรวม ๖ จังหวัดคือ นครราชสีมา ชัยภูมิ บุรีรัมย์ ศรีสะเกษ สุรินทร์ และมหาสารคาม

ปี พ.ศ. ๒๕๔๕ มีการปรับเปลี่ยนโครงสร้างบทบาท ภารกิจ ให้สอดคล้องกับการแบ่งส่วนราชการตามพระราชบัญญัติปรับปรุงกระทรวงทบวง พ.ศ. ๒๕๔๕ และกฎกระทรวงแบ่งส่วนราชการกรมตรวจบัญชีสหกรณ์ กระทรวงเกษตรและสหกรณ์ พ.ศ. ๒๕๔๕ ได้กำหนดให้มีการแบ่งส่วนราชการตามภารกิจหลักจากสำนักงานตรวจบัญชีสหกรณ์ภูมิภาคที่ ๑ - ๑๒ เป็นสำนักงานตรวจบัญชีสหกรณ์ที่ ๑ - ๑๐ และได้เปลี่ยนชื่อเป็น สำนักงานตรวจบัญชีสหกรณ์ที่ ๓ และมีพื้นที่ในความรับผิดชอบรวม ๕ จังหวัด คือ นครราชสีมา ชัยภูมิ บุรีรัมย์ สุรินทร์ และมหาสารคาม

พื้นที่รับผิดชอบและปริมาณงาน สำนักงานตรวจบัญชีสหกรณ์ที่ ๓



จังหวัด	อำเภอ	ตำบล	สหกรณ์	กลุ่ม
ชัยภูมิ	๑๖	๑๒๔	๖๕	๔๘
นครราชสีมา	๓๒	๒๘๙	๑๒๔	๑๔๑
บุรีรัมย์	๒๓	๑๘๙	๙๓	๑๑๘
มหาสารคาม	๑๓	๑๓๓	๗๒	๖๔
สุรินทร์	๑๗	๑๕๘	๗๘	๓๒
รวม	๑๐๑	๘๙๓	๔๓๒	๔๐๓

อำนาจหน้าที่ความรับผิดชอบสำนักงานตรวจบัญชีสหกรณ์ที่ ๓

๑. ดำเนินการตรวจสอบบัญชีของสหกรณ์และกลุ่มเกษตรกรให้เป็นไปตามกฎหมาย ข้อบังคับ ระเบียบ และมาตรฐานการสอบบัญชีที่รับรองทั่วไป
๒. กำกับดูแลและควบคุมคุณภาพงานสอบบัญชีของสหกรณ์และกลุ่มเกษตรกรให้เป็นไปตามมาตรฐานการสอบบัญชีที่รับรองทั่วไป
๓. วางรูปแบบและระบบบัญชีของสหกรณ์และกลุ่มเกษตรกรให้เหมาะสมกับธุรกิจ
๔. ดำเนินการสอบทานรายงานการสอบบัญชี งบการเงินและกระดาษทำการของผู้สอบบัญชี รวมทั้งวิเคราะห์และประเมินผลการดำเนินงานของสหกรณ์และกลุ่มเกษตรกรตามมาตรฐานที่วางไว้
๕. จัดระบบงาน ประมวลผลข้อมูลและเป็นศูนย์ข้อมูลทางการเงิน และส่งเสริมการใช้โปรแกรมระบบบัญชีคอมพิวเตอร์
๖. ถ่ายทอดความรู้เกี่ยวกับการเงินและการบัญชี และเทคโนโลยีที่เกี่ยวข้องแก่บุคลากรของสหกรณ์และกลุ่มเกษตรกร และการกำกับดูแลการบริหารกิจการที่ดีให้แก่ผู้ปฏิบัติงานตรวจสอบกิจการของสหกรณ์
๗. ดำเนินการถ่ายทอดความรู้ด้านการบัญชีแก่สหกรณ์ กลุ่มเกษตรกร กลุ่มอาชีพ วิสาหกิจชุมชน กลุ่มเป้าหมายตามโครงการพระราชดำริ เกษตรกร และประชาชนทั่วไป
๘. จัดทำแผนการปฏิบัติงาน โดยบูรณาการร่วมกับสำนักงานในเขตพื้นที่ที่รับผิดชอบและติดตามประเมินผลความก้าวหน้าในการปฏิบัติงาน
๙. ให้คำปรึกษาแนะนำด้านการเงินและการบัญชีให้กับสหกรณ์และกลุ่มเกษตรกร รวมทั้งวิสาหกิจชุมชน กลุ่มอาชีพ และกลุ่มเป้าหมายโครงการพระราชดำริ
๑๐. ปฏิบัติงานร่วมกับหรือสนับสนุนการปฏิบัติงานของหน่วยงานอื่นที่เกี่ยวข้อง หรือที่ได้รับมอบหมาย

อัตรากำลังบุคลากรของหน่วยงานในพื้นที่ สำนักงานตรวจบัญชีสหกรณ์ที่ ๓

หน่วยงาน	ข้าราชการ	ลูกจ้างประจำ	พนักงานราชการ	จ้างเหมาบริการ	รวม (คน)
สตท.๓	๑๖	-	๗	๗	๓๐
ชัยภูมิ	๑๒	๑	๑๘	๙	๔๐
นครราชสีมา	๒๓	๑	๒๘	๑๓	๖๕
บุรีรัมย์	๑๗	๑	๒๔	๑๒	๕๔
มหาสารคาม	๑๓	-	๒๐	๑๑	๔๔
สุรินทร์	๑๒	๑	๑๙	๑๐	๔๒
รวม	๙๓	๔	๑๑๖	๖๒	๒๗๕

บุคลากรสำนักงานตรวจบัญชีสหกรณ์ที่ ๓

ผู้บริหาร



นางจุไรรัตน์ เทพบุรี
ผู้อำนวยการสำนักงานตรวจบัญชีสหกรณ์ที่ ๓

โทรศัพท์ ๐ ๔๔๒๔ ๕๖๖๐ และ
๐ ๔๔๒๕ ๑๑๗๑
โทรศัพท์เคลื่อนที่ ๐๙ ๘๘๒๖ ๗๘๓๓
E - mail jurairatt@cad.go.th

ผู้เชี่ยวชาญ



นางพรทิพย์ ภูถ้ำถ่าน
รักษาราชการในตำแหน่ง ผู้เชี่ยวชาญด้านการบัญชี
และการสอบบัญชี

โทรศัพท์ ๐ ๔๔๒๔ ๕๖๖๐ และ
๐ ๔๔๒๕ ๑๑๗๑
โทรศัพท์เคลื่อนที่ ๐๖ ๓๕๗๘ ๒๑๕๓
E - mail Pornthip_p@cad.go.th

กลุ่มกำกับมาตรฐานการบัญชี



นางเมทินี อ่อนมา
หัวหน้ากลุ่มกำกับมาตรฐานการบัญชี

โทรศัพท์ ๐ ๔๔๒๔ ๕๖๖๐ และ
 ๐ ๔๔๒๕ ๑๑๗๑
โทรศัพท์เคลื่อนที่ ๐๘ ๕๕๗๙ ๑๒๙๘
โทรภายใน ต่อ ๑๐๔
E – mail methineeo@cad.go.th



นางสาวสุนทร จันทรวีทิพย์
นักวิชาการตรวจสอบบัญชีชำนาญการพิเศษ



นางเยาวลักษณ์ ศรีบุญพงศ์
นักวิชาการตรวจสอบบัญชีชำนาญการ



นางสาวศรีไพร ฝ่องกุศล
นักวิชาการตรวจสอบบัญชีชำนาญการ



นางสาวดวงมณี จอมกระโทก
นักวิชาการตรวจสอบบัญชีปฏิบัติการ



นางไสรยา ฤคพรมงคล
นักวิชาการตรวจสอบบัญชี

กลุ่มพัฒนาการเรียนรู้



นางอัญญารัตน์ กมลเพชร
หัวหน้ากลุ่มพัฒนาการเรียนรู้

โทรศัพท์ ๐ ๔๔๒๔ ๕๖๖๐ และ
๐ ๔๔๒๕ ๑๑๗๑
โทรศัพท์เคลื่อนที่ ๐๘ ๙๙๖๗ ๒๑๔๔



นางสาวณัฐกาญจน์ จงสูงเนิน
นักวิชาการตรวจสอบบัญชีชำนาญการ



นางลภัสรดา ฉันทศิริรัตน์
นักวิชาการตรวจสอบบัญชีชำนาญการ



นายยุทธลักษณ์ วรรณไชย
นักวิชาการตรวจสอบบัญชี

กลุ่มเทคโนโลยีสารสนเทศ



นายอานนท์ งามสูงเนิน
หัวหน้ากลุ่มเทคโนโลยีสารสนเทศ

โทรศัพท์ ๐ ๔๔๒๔ ๕๖๖๐ และ
๐ ๔๔๒๕ ๑๑๗๑
โทรศัพท์เคลื่อนที่ ๐๘ ๘๕๙๔ ๔๔๔๕
โทรภายใน ต่อ ๑๐๖



นางสาวศิริรัตน์ พิสน์เที่ยง
นักวิชาการตรวจสอบบัญชีปฏิบัติการ



นางประภาพร เรืองเดช
เจ้าหน้าที่ระบบงานคอมพิวเตอร์



นายภูมิเวช แสงฤทธิ์
เจ้าหน้าที่ระบบงานคอมพิวเตอร์



นางสาวสุดารัตน์ ทราบตะขบ
เจ้าหน้าที่ระบบงานคอมพิวเตอร์

กลุ่มแผนงานและติดตามประเมินผล



นางสาวจรรยารัตน์ ขอมดุง
หัวหน้ากลุ่มแผนงานและติดตามประเมินผล

โทรศัพท์ ๐ ๔๔๒๔ ๕๖๖๐ และ
๐ ๔๔๒๕ ๑๑๗๑
โทรศัพท์เคลื่อนที่ ๐๘ ๑๓๘๙ ๗๙๔๖
โทรภายใน ต่อ ๑๐๓



นางสาววัลลภา สุโรจน์ประจักษ์
นักวิชาการตรวจสอบบัญชีชำนาญการ



นางวิภา ดอนสรน้อย
นักวิชาการตรวจสอบบัญชีชำนาญการ



นางสาวศรวิษฐา เสนาธิบัติ
เจ้าหน้าที่ระบบงานคอมพิวเตอร์

ฝ่ายบริหารงานทั่วไป



นางลำยอง ศรีสว่าง
หัวหน้าฝ่ายบริหารงานทั่วไป

โทรศัพท์ ๐ ๔๔๒๔ ๕๖๖๐ และ
๐ ๔๔๒๕ ๑๑๗๑
โทรศัพท์เคลื่อนที่ ๐๘ ๙๕๕๓ ๑๔๒๘
โทรภายใน ต่อ ๑๐๗



นางสาวหนึ่งฤทัย ยศระน้อย
นักจัดการงานทั่วไป



นางสาวธัญญา หันชัยศรี
เจ้าหน้าที่ธุรการ



นายประสาท ประทีป
พนักงานขับรถยนต์



นายวัชชีระ ทาทอง
พนักงานขับรถยนต์



นายศณสิทธิ์ พงไพรยพานิช
พนักงานขับรถยนต์



นายมรกต กระจ่างโพธิ์
พนักงานขับรถยนต์



นางสาวรำพึง เงินโพธิ์
พนักงานทำความสะอาด

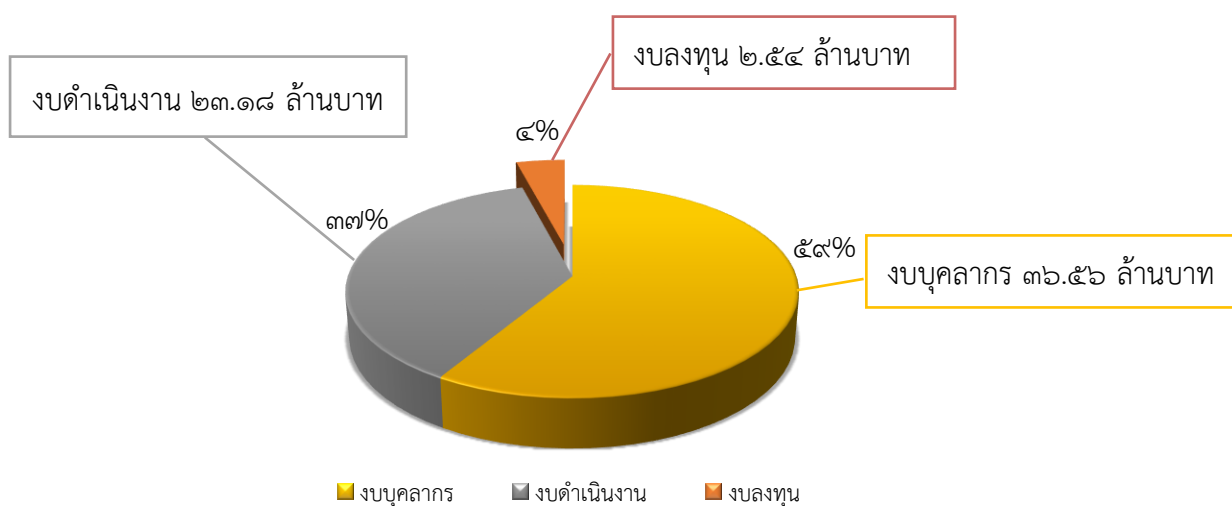


นายสันหนพนชัย ทัพพ์พนชัย
พนักงานรักษาความปลอดภัย

งบประมาณรายจ่ายปีงบประมาณ ๒๕๖๖

หน่วยงาน	งบบุคลากร	งบดำเนินงาน	งบลงทุน	รวมทั้งสิ้น	
	ได้รับ/ใช้ไป	ได้รับ/ใช้ไป	ได้รับ/ใช้ไป	ได้รับ/ใช้ไป	ร้อยละ
สศทท.๓	๒,๔๑๕,๓๖๐.๐๐	๑,๘๕๔,๙๔๐.๐๐	๓,๐๓๙,๓๕๙.๖๒	๗,๓๐๙,๖๕๙.๖๒	๑๐๐
ชัยภูมิ	๕,๖๔๖,๖๐๐.๐๐	๒๔๑,๐๐๐.๐๐	๓,๔๐๙,๒๙๙.๐๐	๙,๒๙๖,๘๙๙.๐๐	๑๐๐
นครราชสีมา	๘,๘๘๖,๐๕๒.๐๐	๑๘๑,๘๐๐.๐๐	๕,๙๔๑,๔๗๔.๐๕	๑๕,๐๐๙,๓๒๖.๐๕	๑๐๐
บุรีรัมย์	๗,๗๕๖,๒๐๐.๐๐	๑๐๙,๙๐๐.๐๐	๔,๑๗๕,๕๓๐.๐๐	๑๒,๐๔๑,๖๓๐.๐๐	๑๐๐
มหาสารคาม	๕,๗๔๒,๑๒๐.๐๐	-	๓,๓๘๓,๓๓๔.๙๐	๙,๑๒๕,๔๕๔.๙๐	๑๐๐
สุรินทร์	๖,๑๑๗,๑๒๐.๐๐	๑๕๔,๐๐๐.๐๐	๓,๒๓๓,๓๐๐.๐๐	๙,๕๐๔,๔๒๐.๐๐	๑๐๐
รวม	๓๖,๕๖๓,๔๕๒.๐๐	๒,๕๔๑,๖๔๐.๐๐	๒๓,๑๘๒,๒๙๗.๕๗	๖๒,๒๘๗,๓๘๙.๕๗	๑๐๐

แผนภูมิแสดงงบประมาณรายจ่ายแยกตามประเภท ปีงบประมาณ ๒๕๖๖
รวมทั้งสิ้น ๖๒.๒๘ ล้านบาท

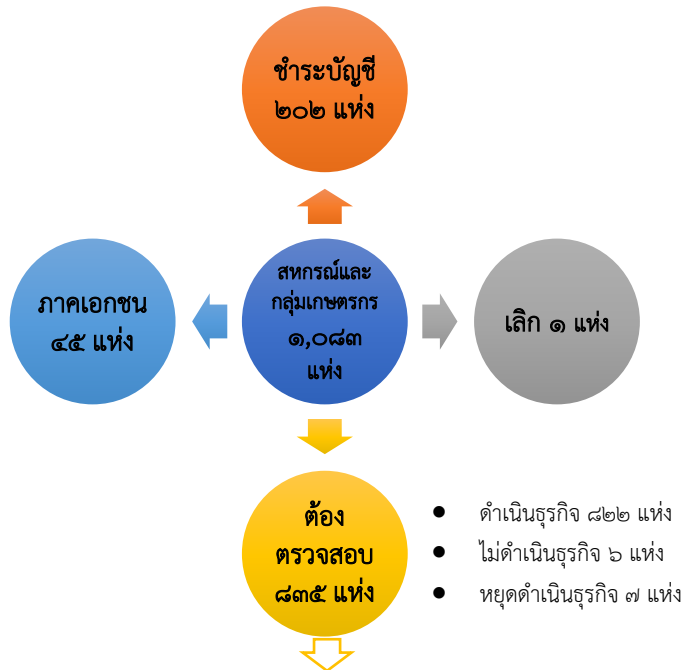


ผลการปฏิบัติงาน

การตรวจสอบบัญชีสหกรณ์และกลุ่มเกษตรกร

▶▶ งานตรวจสอบบัญชีสหกรณ์และกลุ่มเกษตรกร

๑. การประเมินความพร้อมของสหกรณ์/กลุ่มเกษตรกร



จำนวนสหกรณ์และกลุ่มเกษตรกรที่ต้องตรวจสอบ ๘๓๕ แห่ง						
กลุ่มพร้อม			กลุ่มไม่พร้อม			
ทำบัญชีเอง	ทำบัญชีโดยผู้อื่นทำ	รวม	ไม่พร้อม	ตั้งใหม่	อาจถูกสั่งเลิก	รวม
๒๙๒	๕๒๖	๘๑๘	๙	๔	๔	๑๗

๒. การตรวจสอบบัญชีสหกรณ์และกลุ่มเกษตรกร

๑) การสอบบัญชีระหว่างปี

แผนงาน

ผลงาน

ร้อยละ

๒๗๘

๒๗๘

๑๐๐

๒) การสอบบัญชีประจำปี

๘๑๗

๘๒๙

๑๐๑.๔๗

▶ กลุ่มพร้อม

๘๑๗

๘๑๗

๑๐๐

▶ กลุ่มไม่พร้อม

-

๑๒

-

๓. การตรวจแนะนำสหกรณ์และกลุ่มเกษตรกร

แผนงาน

ผลงาน

ร้อยละ

๑) ตรวจแนะนำการบัญชี (กลุ่มพร้อมโดยผู้อื่น)

๕๓๒

๕๓๒

๑๐๐

๒) ตรวจแนะนำการบัญชี (กลุ่มไม่พร้อม)

๑๗

๑๗

๑๐๐

๔. การวางระบบบัญชีกลุ่มจัดตั้งใหม่

แผนงาน

ผลงาน

ร้อยละ

วางระบบบัญชีและการควบคุมภายใน

๗

๗

๑๐๐

๕. การติดตามผลการเสนอเลิก	แผนงาน	ผลงาน	ร้อยละ
ติดตามผลการเสนอเลิกสหกรณ์และกลุ่มเกษตรกร อาจถูกสั่งเลิก และต้องเลิกตามกฎหมาย	๑๑	๑๑	๑๐๐
๖. งานสอบบัญชีสหกรณ์และกลุ่มเกษตรกรที่ชำระบัญชี	แผนงาน	ผลงาน	ร้อยละ
ติดตามความเคลื่อนไหวการชำระบัญชี	๒๒๑	๒๒๑	๑๐๐

๗. โครงการตรวจสอบความถูกต้องในการทำธุรกรรมการเงินระหว่างสหกรณ์และสมาชิก

สำนักงานตรวจบัญชีสหกรณ์ที่ ๓ ได้ดำเนินการกำกับดูแลการปฏิบัติงานของสำนักงานตรวจบัญชีสหกรณ์ในพื้นที่ จำนวน ๑,๙๔๐ คน เพื่อพิสูจน์ความมีอยู่จริงของข้อมูลทางการเงินของสมาชิกสหกรณ์ ตรวจสอบความถูกต้องในการทำธุรกรรมทางการเงินระหว่างสหกรณ์และสมาชิกสหกรณ์ด้านสินเชื่อการรับฝากเงินและการถือหุ้น ควบคุมคุณภาพงานสอบบัญชีให้เป็นไปตามมาตรฐานการสอบบัญชีและระเบียบที่นายทะเบียนสหกรณ์กำหนด สร้างความโปร่งใสให้กับสหกรณ์โดยการเตือนภัยและป้องปรามทางทุจริตจากข้อบกพร่องทางการเงินและสร้างความเชื่อถือแก่มวลสมาชิก กลุ่มเป้าหมายได้รับการตรวจสอบความถูกต้องในการทำธุรกรรมทางการเงินกับสหกรณ์ได้ ๑,๙๔๐ คน คิดเป็นร้อยละ ๑๐๐

กิจกรรม	หน่วยวัด	แผน	ผล	ร้อยละ
๑. จำนวนสหกรณ์ที่ได้รับการยืนยันยอด	แห่ง	๑๘	๑๘	๑๐๐
๒. จำนวนสมาชิกที่ได้รับการยืนยันยอด	คน	๑,๙๔๐	๑,๙๔๐	๑๐๐

๘. การรายงานข้อสังเกตที่ตรวจพบ

สำนักงานตรวจบัญชีสหกรณ์ในพื้นที่สำนักงานตรวจบัญชีสหกรณ์ที่ ๓ ได้ตรวจพบข้อสังเกตของสหกรณ์และกลุ่มเกษตรกร และได้บันทึกข้อมูลผ่านระบบสารสนเทศบน Intranet ของกรมตรวจบัญชีสหกรณ์ จำนวน ๑๕๒ แห่ง พบข้อสังเกต จำนวน ๑๘๓ เรื่อง

๙. การให้คำปรึกษาหารือ

สำนักงานตรวจบัญชีสหกรณ์ที่ ๓ ได้ให้คำปรึกษาหารือเกี่ยวกับการสอบบัญชีของผู้สอบบัญชีเป็นลายลักษณ์อักษร จำนวน ๙ เรื่อง คิดเป็นร้อยละ ๑๐๐ ของคำปรึกษาหารือ

▶▶ งานกำกับการสอบบัญชี

๑. การควบคุมคุณภาพงานสอบบัญชีสหกรณ์

สำนักงานตรวจบัญชีสหกรณ์ที่ ๓ ดำเนินการควบคุมคุณภาพงานสอบบัญชี สอบทานงาน (ภาครัฐ) จำนวน ๘๖ แห่ง จาก ๙๐ แห่ง คิดเป็นร้อยละ ๙๕.๕๖ ของสหกรณ์และกลุ่มเกษตรกรที่แสดงความเห็นต่องบการเงิน และสอบทานงาน (ภาคเอกชน) จำนวน ๘ แห่ง คิดเป็นร้อยละ ๑๐๐ ของสหกรณ์ที่แสดงความเห็นต่องบการเงิน

๒. การกำกับด้านการเงินการบัญชีและประเมินผลการควบคุมภายในของสหกรณ์

สำนักงานตรวจบัญชีสหกรณ์ที่ ๓ ดำเนินการกำกับด้านการเงินการบัญชีและประเมินผลการควบคุมภายในของสหกรณ์ ทั้งสิ้น ๒๔ แห่ง คิดเป็นร้อยละ ๑๐๐ ของแผนงาน

๓. การเตรียมความพร้อมสหกรณ์ที่ใกล้ถึงเกณฑ์มอบหมายสหกรณ์ให้ผู้สอบบัญชีรับอนุญาตหรือบุคคลอื่นตรวจสอบบัญชี

สำนักงานตรวจบัญชีสหกรณ์ที่ ๓ ดำเนินการเตรียมความพร้อมสหกรณ์ที่ใกล้ถึงเกณฑ์มอบหมายสหกรณ์ให้ผู้สอบบัญชีรับอนุญาตหรือบุคคลอื่นตรวจสอบบัญชี ทั้งสิ้น ๒ แห่ง คิดเป็นร้อยละ ๑๐๐ ของแผนงาน

การพัฒนาสถาบันเกษตรกร

▶▶ งานพัฒนาด้านการเงินการบัญชีแก่สหกรณ์และกลุ่มเกษตรกร

๑. โครงการฝึกอบรมเศรษฐกิจการเงินขั้นพื้นฐานแก่สมาชิกสหกรณ์

สำนักงานตรวจบัญชีสหกรณ์ในพื้นที่สำนักงานตรวจบัญชีสหกรณ์ที่ ๓ ดำเนินการฝึกอบรมเศรษฐกิจการเงินขั้นพื้นฐานแก่สมาชิกสหกรณ์ จำนวน ๒๐ สหกรณ์ ๑๙๘ คน เพื่อให้สมาชิกสหกรณ์ได้ตระหนักและมีส่วนร่วมในการตรวจสอบการดำเนินการของสหกรณ์ ให้มีความเชื่อมั่นและศรัทธาในสหกรณ์ ทำให้ได้รับความรู้เกี่ยวกับขั้นตอนการทำธุรกรรมทางการเงินกับสหกรณ์ ความรู้เกี่ยวกับการใช้เทคโนโลยี Application Smart Member และได้ดำเนินการติดตามประเมินผลสมาชิกสหกรณ์หลังผ่านการอบรมด้วยวิธีการสัมภาษณ์ จำนวน ๒๐ คน ผลสัมฤทธิ์ : กลุ่มเป้าหมายที่ได้รับการติดตามประเมินผลได้นำความรู้ที่ได้รับประโยชน์ได้ ๑๖ คน คิดเป็นร้อยละ ๘๐.๐๐

กิจกรรม	หน่วยวัด	แผนงาน	ผลงาน	ร้อยละ
- จำนวนสหกรณ์ที่ได้รับการอบรม	แห่ง	๒๐	๒๐	๑๐๐
- จำนวนสมาชิกที่ได้รับการอบรม	คน	๑๙๘	๑๙๘	๑๐๐
- ติดตามประเมินผล (สตท.)	คน	๒๐	๒๐	๑๐๐



๒. โครงการยกระดับสถาบันเกษตรกรให้เป็นผู้ประกอบการธุรกิจเกษตร

สำนักงานตรวจบัญชีสหกรณ์ที่ ๓ ได้ดำเนินการจัดอบรมสหกรณ์ที่เข้าร่วมโครงการบูรณาการร่วมกับกรมส่งเสริมสหกรณ์ จำนวน ๒ หลักสูตร เพื่อให้สหกรณ์มีศักยภาพในการใช้ข้อมูลทางการเงินการบัญชีในการวางแผนธุรกิจและสามารถใช้เทคโนโลยีดิจิทัลในการบริหารจัดการทางการเงินการบัญชีให้มีประสิทธิภาพ และให้สหกรณ์สามารถวิเคราะห์ภาวะเศรษฐกิจทางการเงิน และสามารถเสริมสร้างเสถียรภาพทางการเงินของตนเองให้เข้มแข็งและมั่นคงยิ่งขึ้น

๑) หลักสูตร คณะกรรมการดำเนินการ/ฝ่ายจัดการ

กลุ่มเป้าหมาย คณะกรรมการดำเนินการสหกรณ์ ๖ สหกรณ์ ๑๒ คน ผลงาน ๖ สหกรณ์ ๑๒ คน และฝ่ายจัดการสหกรณ์ ๖ สหกรณ์ ๑๒ คน ผลงาน ๖ สหกรณ์ ๑๒ คน ดำเนินการอบรมระหว่างวันที่ ๒ - ๓ กุมภาพันธ์ ๒๕๖๖ ณ โรงแรมวสุ มหาสารคาม อำเภอเมือง จังหวัดมหาสารคาม และหลังจากเข้ารับการอบรมสำนักงานตรวจบัญชีสหกรณ์ได้ดำเนินการกำกับแนะนำด้านการบริหารจัดการทางการเงินการบัญชีให้แก่ผู้ผ่านการอบรมสหกรณ์ละ ๒ ครั้ง

๒) หลักสูตร ผู้ตรวจสอบกิจการ

กลุ่มเป้าหมาย ผู้ตรวจสอบกิจการของสหกรณ์ ๖ สหกรณ์ ๖ คน ผลงาน ๖ สหกรณ์ ๖ คน ดำเนินการอบรมระหว่างวันที่ ๒ - ๓ กุมภาพันธ์ ๒๕๖๖ ณ โรงแรมวสุ มหาสารคาม อำเภอเมือง จังหวัดมหาสารคาม และหลังจากเข้ารับการอบรมสำนักงานตรวจบัญชีสหกรณ์ได้ดำเนินการกำกับแนะนำการจัดทำบัญชีให้แก่ผู้ผ่านการอบรมสหกรณ์ละ ๒ ครั้ง

ผลสัมฤทธิ์ : กลุ่มเป้าหมายสามารถนำความรู้ไปใช้ประโยชน์ได้ ๖ แห่ง คิดเป็นร้อยละ ๑๐๐

กิจกรรม	หน่วยวัด	แผนงาน	ผลงาน	ร้อยละ
๑. อบรมสหกรณ์และกลุ่มเกษตรกรฯ	แห่ง	๖	๖	๑๐๐
- คณะกรรมการสหกรณ์	คน	๑๒	๑๒	๑๐๐
- ฝ่ายจัดการสหกรณ์	คน	๑๒	๑๒	๑๐๐
- ผู้ตรวจสอบกิจการ	คน	๖	๖	๑๐๐
๒. กำกับ แนะนำ (แห่งละ ๒ ครั้ง)	แห่ง ครั้ง	๖ ๑๒	๖ ๑๒	๑๐๐ ๑๐๐
๓. ติดตามการประเมินผล (สตส.)	แห่ง	๖	๖	๑๐๐





๓. โครงการส่งเสริมและพัฒนาสถาบันเกษตรกร

สำนักงานตรวจบัญชีสหกรณ์ที่ ๓ ได้ดำเนินการจัดอบรมสหกรณ์ ทำบัญชีไม่ได้ หรือทำบัญชีได้ แต่ทำงบการเงินไม่ได้ และที่มีระดับชั้นการควบคุมภายในระดับ พอใช้ ควรปรับปรุง และไม่มี การควบคุมภายใน จำนวน ๒๗ แห่ง เพื่อให้สหกรณ์มีความเข้มแข็งด้านการเงินการบัญชีสามารถนำข้อมูลทางบัญชีไปใช้ในการบริหารงานของสหกรณ์ได้อย่างมีประสิทธิภาพและสร้างความเชื่อมั่นแก่สมาชิกสหกรณ์ ส่งเสริมให้สหกรณ์ ใช้โปรแกรมระบบบัญชีสหกรณ์เป็นเครื่องมือช่วยในการบันทึกบัญชี และเสริมสร้างให้สหกรณ์มีระบบการควบคุมภายในที่ดีมีการบริหารจัดการองค์กรที่มีประสิทธิภาพ ได้ดำเนินการจัดอบรม ๒ รุ่น รุ่นที่ ๑ ระหว่างวันที่ ๒๑ - ๒๒ พฤศจิกายน ๒๕๖๕ ณ สำนักงานตรวจบัญชีสหกรณ์ที่ ๓ และสำนักงานตรวจบัญชีสหกรณ์ นครราชสีมา อำเภอเมือง จังหวัดนครราชสีมา และรุ่นที่ ๒ ระหว่างวันที่ ๒๔ - ๒๕ พฤศจิกายน ๒๕๖๕ ณ ห้องประชุมการยางประเทศไทย จังหวัดบุรีรัมย์ อำเภอเมือง จังหวัดบุรีรัมย์ ซึ่งแต่ละรุ่นได้ดำเนินการจัดอบรม จำนวน ๕ หลักสูตร ดังนี้

๑) หลักสูตร การพัฒนามาตรฐานการบัญชีแก่สหกรณ์และกลุ่มเกษตรกร สำหรับ คณะกรรมการดำเนินการสหกรณ์

เป้าหมายคณะกรรมการดำเนินการสหกรณ์ ๒๗ สหกรณ์ ๒๗ คน หลังจากเข้ารับการอบรมสำนักงานตรวจบัญชีสหกรณ์ได้เข้ากำกับแนะนำ สอนแนะด้านการเงินการบัญชีแก่ผู้ผ่านการอบรมสหกรณ์ละ ๒ ครั้ง



๒) หลักสูตร การพัฒนามาตรฐานการบัญชีแก่สหกรณ์และกลุ่มเกษตรกร สำหรับเจ้าหน้าที่บัญชีหรือผู้รับผิดชอบจัดทำบัญชี (กลุ่มที่ไม่สามารถจัดทำบัญชีได้)

เป้าหมายเจ้าหน้าที่บัญชีหรือผู้รับผิดชอบจัดทำบัญชีของสหกรณ์ กลุ่มที่ไม่สามารถจัดทำบัญชีได้ ๒๓ สหกรณ์ ๒๓ คน หลังจากเข้ารับการอบรมสำนักงานตรวจบัญชีสหกรณ์ได้เข้ากำกับแนะนำ สอนแนะนำด้านการเงินการบัญชีแก่ผู้ผ่านการอบรม สหกรณ์ละ ๒ ครั้ง



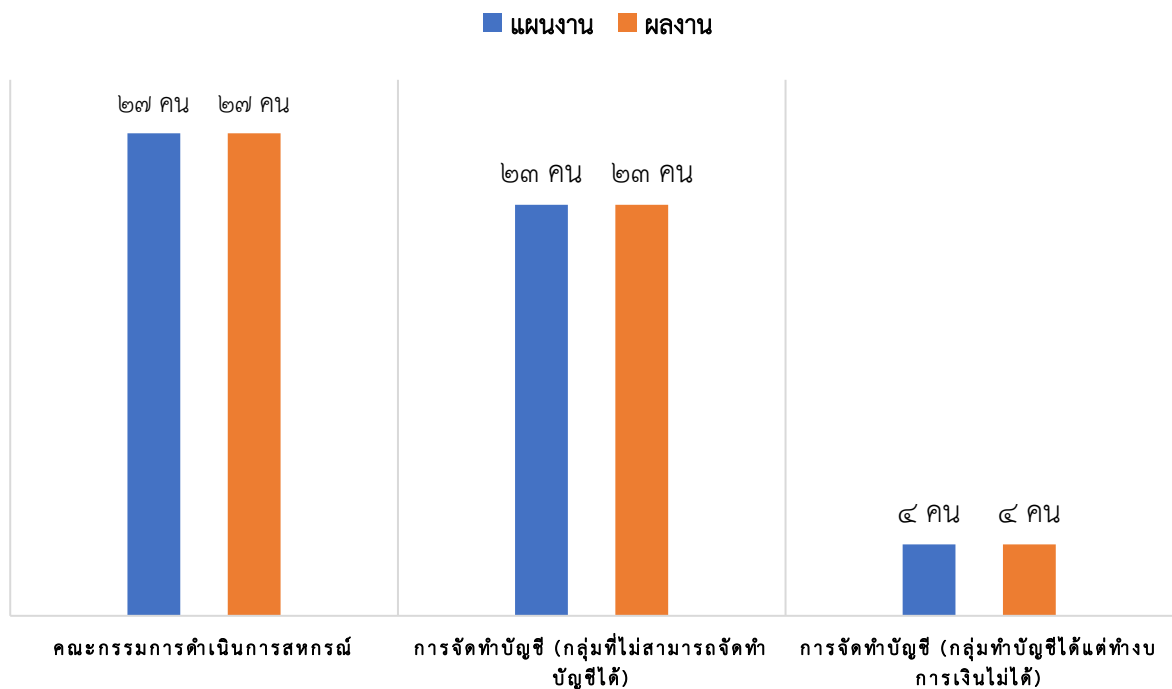
๓) หลักสูตร การพัฒนามาตรฐานการบัญชีแก่สหกรณ์และกลุ่มเกษตรกร สำหรับเจ้าหน้าที่บัญชีหรือผู้รับผิดชอบจัดทำบัญชี (กลุ่มทำบัญชีได้แต่ทำงบการเงินไม่ได้)

เป้าหมายเจ้าหน้าที่บัญชีหรือผู้รับผิดชอบจัดทำบัญชีของสหกรณ์ กลุ่มจัดทำบัญชีได้แต่ทำงบการเงินไม่ได้ ๔ สหกรณ์ ๔ คน หลังจากเข้ารับการอบรมสำนักงานตรวจบัญชีสหกรณ์ได้เข้ากำกับแนะนำ สอนแนะนำด้านการเงินการบัญชีแก่ผู้ผ่านการอบรม สหกรณ์ละ ๒ ครั้ง



ผลสัมฤทธิ์ : กลุ่มเป้าหมายที่ได้รับการพัฒนาสามารถนำความรู้ไปใช้ประโยชน์ในการปฏิบัติงานได้ ๒๗ แห่ง คิดเป็นร้อยละ ๑๐๐ สามารถจัดทำบัญชีและงบการเงินได้เอง ๒๓ แห่ง คิดเป็นร้อยละ ๘๕.๑๙ และมีความสามารถในการจัดทำบัญชีและมีชั้นคุณภาพการควบคุมภายในระดับดีขึ้นไป ๑๘ แห่ง คิดเป็นร้อยละ ๖๖.๖๗

แผนภูมิแสดงการจับอบรมโครงการส่งเสริมและพัฒนาสถาบันเกษตรกร
หลักสูตร พัฒนามาตรฐานการบัญชีแก่สหกรณ์และกลุ่มเกษตรกร



๔) หลักสูตร การพัฒนาศักยภาพการควบคุมภายในของสหกรณ์และกลุ่มเกษตรกร สำหรับ คณะกรรมการดำเนินการ/ฝ่ายจัดการสหกรณ์

เป้าหมายคณะกรรมการดำเนินการสหกรณ์ ๒๗ สหกรณ์ ๒๗ คน และฝ่ายจัดการสหกรณ์ ๒๗ สหกรณ์ ๒๗ คน และหลังจากเข้ารับอบรมสำนักงานตรวจบัญชีสหกรณ์ได้ดำเนินการกำกับแนะนำ สอนแนะ ด้านการบริการจัดการทางการเงินการบัญชีให้แก่ผู้ผ่านการอบรมสหกรณ์ละ ๒ ครั้ง

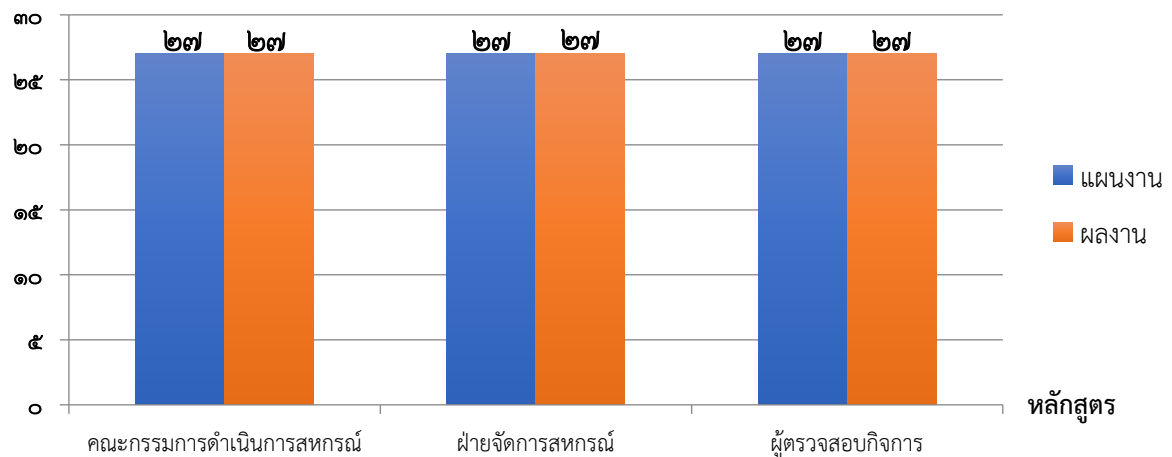
๕) หลักสูตร การพัฒนาศักยภาพการควบคุมภายในของสหกรณ์และกลุ่มเกษตรกร สำหรับ ผู้ตรวจสอบกิจการ

เพื่อเป็นการยกระดับชั้นการควบคุมภายในของสหกรณ์ พัฒนาให้สหกรณ์มี กระบวนการที่เป็นไปอย่างมีระเบียบและมีประสิทธิภาพ มีขั้นตอนการป้องกันทรัพย์สินและตรวจสอบความ ผิดพลาด รวมทั้งจัดทำข้อมูลทางการเงินที่เชื่อถือได้ จึงได้จัดทำโครงการส่งเสริมและพัฒนาสถาบันเกษตรกร หลักสูตร “การพัฒนาศักยภาพการควบคุมภายในของสหกรณ์และกลุ่มเกษตรกร สำหรับผู้ตรวจสอบกิจการ” ขึ้น จำนวน ๒๗ สหกรณ์ ๒๗ คน หลังจากเข้ารับอบรมสำนักงานตรวจบัญชีสหกรณ์ได้ดำเนินการกำกับแนะนำ สอนแนะการจัดทำบัญชีให้แก่ผู้ผ่านการอบรมสหกรณ์ละ ๒ ครั้ง



โครงการส่งเสริมและพัฒนาสถาบันเกษตรกร
 หลักสูตร การพัฒนาศักยภาพการควบคุมภายในของสหกรณ์และกลุ่มเกษตรกร

จำนวน (คน)



» งานพัฒนาด้านการเงินการบัญชีแก่วิสาหกิจชุมชน

๑. โครงการส่งเสริมการแปรรูปสินค้าเกษตร

สำนักงานตรวจบัญชีสหกรณ์ในพื้นที่สำนักงานตรวจบัญชีสหกรณ์ที่ ๓ ดำเนินการพัฒนาวิสาหกิจชุมชนที่ร่วมบูรณาการกับกรมส่งเสริมการเกษตร เพื่อพัฒนาศักยภาพด้านการจัดทำบัญชีแก่วิสาหกิจชุมชนแปรรูปสินค้าเกษตร และส่งเสริมด้านการใช้ประโยชน์ข้อมูลทางบัญชีเพื่อการวางแผนการผลิตและสร้างโอกาสทางการตลาดให้กับสินค้าเกษตรแปรรูปวิสาหกิจชุมชนทั้งสิ้นจำนวน ๑๐ แห่ง มีวิสาหกิจชุมชนศักยภาพในการจัดทำบัญชีเพิ่มขึ้น จำนวน ๖ แห่ง คิดเป็นร้อยละ ๖๐ และวิสาหกิจชุมชนที่จัดทำบัญชีด้วยงบการเงินตัวเอง ๒ แห่ง คิดเป็นร้อยละ ๒๐

สำนักงานตรวจบัญชีสหกรณ์ที่ ๓ ดำเนินการติดตามประเมินผลสัมฤทธิ์วิสาหกิจชุมชนด้วยวิธีการสัมภาษณ์ ณ ที่ทำการวิสาหกิจชุมชน จำนวน ๕ แห่ง และวิสาหกิจชุมชนสามารถนำข้อมูลทางบัญชีไปใช้ในการบริหารจัดการได้ จำนวน ๔ แห่ง คิดเป็นร้อยละ ๖๖.๖๗ ของวิสาหกิจชุมชนที่มีศักยภาพในการจัดทำบัญชี



๒. โครงการส่งเสริมและพัฒนาวิสาหกิจชุมชน

สำนักงานตรวจบัญชีสหกรณ์ในพื้นที่สำนักงานตรวจบัญชีสหกรณ์ที่ ๓ ดำเนินการพัฒนาวิสาหกิจชุมชนที่ร่วมบูรณาการกับกรมส่งเสริมการเกษตร เพื่อสนับสนุนกลไกการดำเนินงานของวิสาหกิจชุมชน ด้วยการพัฒนาศักยภาพ ด้านการจัดทำบัญชีให้แก่วิสาหกิจชุมชนได้อย่างมีประสิทธิภาพตามพระราชบัญญัติส่งเสริมวิสาหกิจชุมชน เพื่อพัฒนาศักยภาพบุคลากร วิสาหกิจชุมชนและเครือข่ายวิสาหกิจชุมชน ในการพัฒนาวิสาหกิจชุมชน ยกกระดับกิจการของวิสาหกิจชุมชนและเครือข่ายวิสาหกิจชุมชนให้มีศักยภาพสูงขึ้น และให้คณะกรรมการของวิสาหกิจชุมชนสามารถใช้ข้อมูลทางการเงินและบัญชีในการบริหารจัดการทั้งสิ้น ๙๒ แห่ง คณะกรรมการ ๓๖๘ คน โดยวิสาหกิจชุมชนมีศักยภาพในการจัดทำบัญชีเพิ่มขึ้น ๓๑ แห่ง คิดเป็นร้อยละ ๓๓.๗๐ และวิสาหกิจชุมชนที่จัดทำบัญชีด้วยงบการเงินได้เอง ๓ แห่ง คิดเป็นร้อยละ ๓.๒๖

สำนักงานตรวจบัญชีสหกรณ์ที่ ๓ ได้ดำเนินการติดตามประเมินผลวิสาหกิจชุมชนด้วยวิธีการสัมภาษณ์ ณ ที่ทำการวิสาหกิจชุมชน จำนวน ๒๓ แห่ง คณะกรรมการวิสาหกิจ ๙๒ คน วิสาหกิจชุมชนสามารถข้อมูลทางบัญชีไปใช้ในการบริหารจัดการได้ ๑๗ แห่ง คิดเป็นร้อยละ ๕๔.๘๔ ของวิสาหกิจชุมชนมีศักยภาพในการจัดทำบัญชี และคณะกรรมการที่จัดทำบัญชีต้นทุนอาชีพได้ จำนวน ๑๖ คน คิดเป็นร้อยละ ๑๗.๓๙



การส่งเสริมและพัฒนาศักยภาพการจัดทำบัญชีแก่เกษตรกร

▶▶ งานเสริมสร้างวินัยทางการเงินภาคครัวเรือน

๑. โครงการเสริมสร้างการจัดทำบัญชีครัวเรือนเพื่อจัดการเศรษฐกิจระดับครัวเรือน

สำนักงานตรวจบัญชีสหกรณ์ในพื้นที่สำนักงานตรวจบัญชีสหกรณ์ที่ ๓ ดำเนินการส่งเสริมให้ประชาชนได้รับการพัฒนาศักยภาพการจัดทำบัญชีเพื่อจัดการเศรษฐกิจระดับครัวเรือนและการประกอบอาชีพให้มีความรู้และความเข้าใจในการจัดทำบัญชีรับ - จ่ายในครัวเรือน และสร้างเครือข่าย ผู้จัดทำบัญชีและชุมชนแห่งการออมอย่างยั่งยืน มีการอบรมครูบัญชี ๙๙ คน และอบรมการจัดทำบัญชีครัวเรือน ๓,๙๔๑ คน โดยมีครูบัญชีเป็นกลไกในการขับเคลื่อนเข้าติดตามการจัดทำบัญชีเกษตรกร เกษตรกรที่เข้ารับการอบรมมีความรู้ความเข้าใจในการจัดทำบัญชีรับ - จ่ายในครัวเรือน ๒,๗๖๑ คน คิดเป็นร้อยละ ๗๐ สามารถจัดทำบัญชีได้ ๑,๐๒๘ คน คิดเป็นร้อยละ ๓๗.๒๓ สามารถจัดการการเงินในครัวเรือนได้ ๕๑๕ คน คิดเป็นร้อยละ ๕๐.๑๐ และมีวินัยทางการเงินภาคครัวเรือน ๔๗๖ คน คิดเป็นร้อยละ ๔๖.๓๐

สำนักงานตรวจบัญชีสหกรณ์ที่ ๓ ดำเนินการติดตามประเมินผลสัมฤทธิ์ด้วยวิธีการสัมภาษณ์ทั้งสิ้น ๑๑๙ คน เกษตรกรสามารถที่จัดทำบัญชีรับ-จ่ายครัวเรือนได้ ๖๙ คน คิดเป็นร้อยละ ๕๗.๘๘ สามารถนำความรู้ไปใช้ประโยชน์ได้ และมีวินัยทางการเงินภาคครัวเรือน ๖๒ คน คิดเป็นร้อยละ ๕๒.๑๐



๒. โครงการ “การถ่ายทอดความรู้เกี่ยวกับการจัดทำบัญชีต้นกล้าเศรษฐกิจพอเพียงบัญชีรับ - จ่ายในครัวเรือน ให้แก่นักเรียนและครู ในสังกัดสำนักงานคณะกรรมการการศึกษาขั้นพื้นฐาน

ในปีงบประมาณ ๒๕๖๖ สำนักงานตรวจบัญชีสหกรณ์ในพื้นที่สำนักงานตรวจบัญชีสหกรณ์ที่ ๓ ดำเนินการส่งเสริมนักเรียนและครูในสังกัดสำนักงานคณะกรรมการการศึกษาขั้นพื้นฐาน ให้มีความรู้เกี่ยวกับการจัดทำบัญชีต้นกล้าเศรษฐกิจพอเพียง และบัญชีรับ - จ่ายในครัวเรือน เพื่อนำไปถ่ายทอดความรู้ให้กับเด็กและเยาวชน ส่งผลให้มีวินัยทางการเงิน รู้จักการออมเงิน วางแผนทางการเงิน และนำไปสู่การลงทุนในอนาคต มีการอบรมสอนแนะนำการจัดทำบัญชี ๗๗๔ โรงเรียน ๒๔,๔๓๔ คน มีความรู้ความเข้าใจในการจัดทำบัญชีต้นกล้าเศรษฐกิจพอเพียง และบัญชีรับ - จ่ายในครัวเรือน ๑๘,๓๓๘ คน คิดเป็นร้อยละ ๗๕.๐๕

▶▶ งานพัฒนาศักยภาพการประกอบอาชีพโดยใช้ข้อมูลทางบัญชี

๑. โครงการระบบส่งเสริมการเกษตรแบบแปลงใหญ่

สำนักงานตรวจบัญชีสหกรณ์ในพื้นที่สำนักงานตรวจบัญชีสหกรณ์ที่ ๓ ดำเนินการส่งเสริมให้เกษตรกรได้รับการพัฒนาศักยภาพการจัดทำบัญชีต้นทุนอาชีพ สามารถจัดทำบัญชีต้นทุนอาชีพได้ สามารถใช้ข้อมูลทางบัญชีมาวิเคราะห์ในการลดต้นทุนผลิตทางการเกษตร เพิ่มประสิทธิภาพการผลิตพัฒนาคุณภาพผลผลิต การเพิ่มรายได้ และการวางแผนทางการตลาด มีการอบรมครูบัญชี ๖๒ คน และอบรมการจัดทำบัญชีต้นทุนประกอบอาชีพแก่เกษตรกร ๒,๒๕๖ คน แบ่งเป็นกลุ่มเกษตรกรรายใหม่ ๑,๙๑๗ คน และกลุ่มเกษตรกรที่จัดทำบัญชีได้ ๓๓๙ ราย โดยมีครูบัญชีเป็นกลไกในการขับเคลื่อนเข้ากำกับแนะนำการจัดทำบัญชี และติดตามการจัดทำบัญชีเกษตรกร มีความรู้ความเข้าใจในการจัดทำบัญชีต้นทุนประกอบอาชีพ ๑,๕๘๔ ราย คิดเป็นร้อยละ ๗๐.๒๑ สามารถจัดทำบัญชีต้นทุนอาชีพได้ ๓๑๐ ราย คิดเป็นร้อยละ ๑๖.๑๗ ของกลุ่มเกษตรกรรายใหม่ และสามารถนำข้อมูลทางบัญชีไปใช้เพื่อพัฒนาอาชีพได้ ๑๓๑ ราย คิดเป็นร้อยละ ๓๘.๖๔ ของกลุ่มเกษตรกรที่จัดทำบัญชีได้ กลุ่มแปลงใหญ่ได้รับการพัฒนาศักยภาพด้านการจัดทำบัญชีกลุ่ม และสามารถจัดทำบัญชีกลุ่มได้ ๕ แปลง คิดเป็นร้อยละ ๑๐๐

สำนักงานตรวจบัญชีสหกรณ์ที่ ๓ ดำเนินการติดตามประเมินผลสัมฤทธิ์ด้วยวิธีการสัมภาษณ์ทั้งสิ้น ๒๒๑ คน สามารถที่จัดทำบัญชีต้นทุนประกอบอาชีพได้ ๒๒๑ คน นำข้อมูลทางบัญชีไปใช้ประโยชน์ได้ ๑๒๖ คน คิดเป็นร้อยละ ๕๗.๐๑ และนำข้อมูลทางบัญชีไปใช้เพื่อพัฒนาอาชีพได้ ๑๐๐ คน คิดเป็นร้อยละ ๔๕.๒๕



๒. โครงการบริหารจัดการการผลิตสินค้าเกษตรตามแผนที่เกษตรเพื่อการบริหารจัดการเชิงรุก (Agri - Map)

สำนักงานตรวจบัญชีสหกรณ์ในพื้นที่สำนักงานตรวจบัญชีสหกรณ์ที่ ๓ ดำเนินการส่งเสริมให้เกษตรกรได้รับการพัฒนาศักยภาพการจัดทำบัญชีต้นทุนอาชีพ สามารถจัดทำบัญชีต้นทุนอาชีพได้ และนำข้อมูลทางบัญชีไปใช้ในการวางแผนการผลิตรายสินค้า และปรับเปลี่ยนการผลิตให้เหมาะสมกับพื้นที่ มีการอบรมครูบัญชี ๗ คน และอบรมการจัดทำบัญชีต้นทุนประกอบอาชีพแก่เกษตรกร ๑๗๙ คน แบ่งเป็นกลุ่มเกษตรกรรายใหม่ ๑๕๔ คน และกลุ่มเกษตรกรที่จัดทำบัญชีได้ ๒๕ ราย โดยมีครูบัญชีเป็นกลไกในการขับเคลื่อนเข้ากำกับแนะนำการจัดทำบัญชี และติดตามการจัดทำบัญชี เกษตรกรที่เข้ารับการอบรมมีความรู้ความเข้าใจในการจัดทำบัญชีต้นทุนประกอบอาชีพ ๑๓๒ คน คิดเป็นร้อยละ ๗๓.๗๔ สามารถจัดทำบัญชีต้นทุนประกอบอาชีพได้ ๒๕ คน คิดเป็นร้อยละ ๑๖.๒๓ ของกลุ่มเกษตรกรรายใหม่ และเกษตรกรสามารถนำข้อมูลทางบัญชีไปใช้เพื่อพัฒนาอาชีพได้ ๑๒ คน คิดเป็นร้อยละ ๔๘.๐๐ ของกลุ่มเกษตรกรที่จัดทำบัญชีได้

สำนักงานตรวจบัญชีสหกรณ์ที่ ๓ ดำเนินการติดตามประเมินผลสัมฤทธิ์ด้วยวิธีการสัมภาษณ์ทั้งสิ้น ๒๑ คน สามารถจัดทำบัญชีต้นทุนประกอบอาชีพได้ ๒๑ คน นำข้อมูลทางบัญชีไปใช้ประโยชน์ได้ ๑๐ คน คิดเป็นร้อยละ ๔๗.๖๒ และนำข้อมูลทางบัญชีไปใช้เพื่อพัฒนาอาชีพได้ ๘ คน คิดเป็นร้อยละ ๗๕.๐๐



๓. โครงการพัฒนาเกษตรกรอย่างยั่งยืน (เกษตรกรรุ่นใหม่)

สำนักงานตรวจบัญชีสหกรณ์ในพื้นที่สำนักงานตรวจบัญชีสหกรณ์ที่ ๓ ดำเนินการส่งเสริมให้เกษตรกรได้รับการพัฒนาศักยภาพการจัดทำบัญชีต้นทุนอาชีพและสามารถจัดทำบัญชีต้นทุนอาชีพได้ และนำข้อมูลทางบัญชีแบบป็นส่วนไปใช้ ในการวางแผนการผลิตรายสินค้าได้ และปรับเปลี่ยนแนวคิดและรูปแบบในการประกอบอาชีพให้มีศักยภาพในการพึ่งพาตนเอง มีการอบรมครูบัญชี ๒๔ คน และอบรมการจัดทำบัญชีต้นทุนอาชีพแก่เกษตรกร ๙๒๗ คน แบ่งเป็นกลุ่มเกษตรกรรายใหม่ ๗๘๘ คน และกลุ่มเกษตรกรที่จัดทำบัญชีได้ ๑๓๙ ราย โดยมีครูบัญชีเป็นกลไกในการขับเคลื่อนเข้าติดตามการจัดทำบัญชีเกษตรกร เกษตรกรที่เข้ารับการอบรมมีความรู้ความเข้าใจในการจัดทำบัญชีต้นทุนประกอบอาชีพ ๖๕๕ คน คิดเป็นร้อยละ ๗๐.๖๖ สามารถจัดทำบัญชีต้นทุนประกอบอาชีพได้ ๑๒๙ คน คิดเป็นร้อยละ ๑๖.๓๗ ของกลุ่มเกษตรกรรายใหม่ และนำข้อมูลทางบัญชีไปใช้เพื่อพัฒนาอาชีพได้ ๕๖ คน คิดเป็นร้อยละ ๔๐.๒๙ ของกลุ่มเกษตรกรที่จัดทำบัญชีได้

สำนักงานตรวจบัญชีสหกรณ์ที่ ๓ ดำเนินการติดตามประเมินผลสัมฤทธิ์ด้วยวิธีการสัมภาษณ์ทั้งสิ้น ๙๓ คน สามารถจัดทำบัญชีต้นทุนประกอบอาชีพได้ ๙๓ คน นำข้อมูลทางบัญชีไปใช้ประโยชน์ได้ ๔๙ คน คิดเป็นร้อยละ ๕๒.๖๙ และนำข้อมูลทางบัญชีไปใช้เพื่อพัฒนาอาชีพได้ ๓๙ คน คิดเป็นร้อยละ ๔๑.๙๔



๔. โครงการพัฒนาเกษตรกรอย่างยั่งยืน (เกษตรกรอินทรีย์)

สำนักงานตรวจบัญชีสหกรณ์ในพื้นที่สำนักงานตรวจบัญชีสหกรณ์ที่ ๓ ดำเนินการส่งเสริมให้เกษตรกรได้รับการพัฒนาศักยภาพการจัดทำบัญชีต้นทุนอาชีพและสามารถจัดทำบัญชีต้นทุนอาชีพได้ สามารถนำข้อมูลที่จัดบันทึกบัญชีไว้ นำมาวิเคราะห์ตนเองเรื่องการลดต้นทุนและปัจจัยการผลิตที่ปลอดภัย มีการอบรมครูบัญชี ๕ คน และอบรมการจัดทำบัญชีต้นทุนประกอบอาชีพแก่เกษตรกร ๑๐๒ คน แบ่งเป็นกลุ่มเกษตรกรรายใหม่ ๘๗ คน และกลุ่มเกษตรกรที่จัดทำบัญชีได้ ๑๕ ราย โดยมีครูบัญชีเป็นกลไกในการขับเคลื่อนเข้ากำกับแนะนำการจัดทำบัญชี และติดตามการจัดทำบัญชี เกษตรกรที่เข้ารับการอบรมมีความรู้ความเข้าใจในการจัดทำบัญชีต้นทุนประกอบอาชีพได้ ๗๕ คน คิดเป็นร้อยละ ๗๓.๕๓ สามารถจัดทำบัญชีต้นทุนประกอบอาชีพได้ ๑๗ คน คิดเป็นร้อยละ ๑๙.๕๔ ของกลุ่มเกษตรกรรายใหม่ และนำข้อมูลทางบัญชีไปใช้เพื่อพัฒนาอาชีพได้ ๖ คน คิดเป็นร้อยละ ๔๐.๐๐ ของกลุ่มเกษตรกรที่จัดทำบัญชีได้

สำนักงานตรวจบัญชีสหกรณ์ที่ ๓ ดำเนินการติดตามประเมินผลสัมฤทธิ์ด้วยวิธีการสัมภาษณ์ทั้งสิ้น ๑๓ คน สามารถที่จัดทำบัญชีต้นทุนประกอบอาชีพได้ ๑๓ คน นำข้อมูลทางบัญชีไปใช้ประโยชน์ได้ และนำข้อมูลทางบัญชีไปใช้เพื่อพัฒนาอาชีพได้ ๑๐ คน คิดเป็นร้อยละ ๗๖.๙๒



๕. โครงการพัฒนาเกษตรกรอย่างยั่งยืน (เกษตรกรผสมผสาน)

สำนักงานตรวจบัญชีสหกรณ์ในพื้นที่สำนักงานตรวจบัญชีสหกรณ์ที่ ๓ ดำเนินการส่งเสริมให้เกษตรกรได้รับการพัฒนาศักยภาพการจัดการทำบัญชีต้นทุนอาชีพและสามารถจัดทำบัญชีต้นทุนอาชีพได้ สามารถนำข้อมูลทางบัญชีไปใช้ในการวางแผนการผลิตสินค้าเกษตรที่เกี่ยวเนื่องกันได้อย่างเหมาะสม มีการอบรมการจัดทำบัญชีต้นทุนประกอบอาชีพแก่เกษตรกร ๗๕ โดยมีการเข้ากำกับและแนะนำการจัดทำบัญชี และติดตามการจัดทำบัญชี เกษตรกรที่เข้ารับการอบรมมีความรู้ความเข้าใจในการจัดทำบัญชีต้นทุนประกอบอาชีพ ๕๕ คน คิดเป็นร้อยละ ๗๓.๓๓ และสามารถจัดทำบัญชีต้นทุนประกอบอาชีพได้ ๑๓ คน คิดเป็นร้อยละ ๑๗.๓๓

สำนักงานตรวจบัญชีสหกรณ์ที่ ๓ ดำเนินการติดตามประเมินผลสัมฤทธิ์ด้วยวิธีการสัมภาษณ์ทั้งสิ้น ๘ คน และสามารถที่จัดทำบัญชีต้นทุนประกอบอาชีพได้ ๘ คน คิดเป็นร้อยละ ๑๐๐



๖. โครงการส่งเสริมอาสาสมัครเกษตรกร

สำนักงานตรวจบัญชีสหกรณ์ที่ ๓ ดำเนินการให้อาสาสมัครเกษตรกรด้านบัญชีที่เป็นเกษตรกรปราดเปรื่อง (Smart Farmer) และได้รับการประเมินศักยภาพระดับ A และ B ได้มีการอบรมพัฒนาศักยภาพในการดำเนินงานส่งเสริมการจัดทำบัญชีรายบุคคลเพื่อการดำเนินธุรกิจอย่างทันสมัย ร่วมกับการขับเคลื่อนงานตามนโยบายกระทรวงเกษตรและสหกรณ์อย่างมีประสิทธิภาพ เสริมสร้างความรู้ความเข้าใจ ทักษะ ในการสร้างและการใช้สื่อการสอนด้านการจัดทำบัญชีต้นทุนอาชีพ เพื่อการวางแผนการผลิตรายสินค้าอย่างมืออาชีพและการบริหารจัดการเพื่อการดำเนินธุรกิจอย่างทันสมัย และเพื่อสร้างอาสาสมัครเกษตรกรด้านบัญชี (ครูบัญชี) สู่การพัฒนาเกษตรกรปราดเปรื่อง (Smart Farmer) ด้านบัญชี ในการขับเคลื่อนงานส่งเสริมการจัดทำบัญชีเพื่อยกระดับคุณภาพชีวิตของประชาชนสู่ระดับชุมชน ๑๖๒ คน ประกอบด้วย จังหวัดชัยภูมิ ๖๓ คน จังหวัดนครราชสีมา ๒๖ คน จังหวัดบุรีรัมย์ ๒๖ คน จังหวัดมหาสารคาม ๒๔ คน และจังหวัดสุรินทร์ ๒๓ คน โดยดำเนินการจัดอบรม ๓ รุ่น ดังนี้

๑. รุ่นที่ ๑ ระหว่างวันที่ ๒๒ - ๒๓ ธันวาคม ๒๕๖๕ ณ สวนปารีสอร์ท อำเภอเมือง จังหวัดสุรินทร์
๒. รุ่นที่ ๒ ระหว่างวันที่ ๒๔ - ๒๕ ธันวาคม ๒๕๖๕ ณ สำนักงานตรวจบัญชีสหกรณ์ นครราชสีมา อำเภอเมือง จังหวัดนครราชสีมา
๓. รุ่นที่ ๓ ระหว่างวันที่ ๒๖ - ๒๗ ธันวาคม ๒๕๖๕ ณ สำนักงานตรวจบัญชีสหกรณ์ชัยภูมิ อำเภอเมือง จังหวัดชัยภูมิ

หลังจากการอบรมสำนักงานตรวจบัญชีสหกรณ์ได้เข้ากำกับและแนะนำในการจัดทำบัญชีแก่ผู้ผ่านการอบรม จำนวน ๑ ครั้ง การติดตามประเมินผลสัมฤทธิ์อาสาสมัครเกษตรกร ร้อยละ ๓๐ ของอาสาสมัครเกษตรกรด้านบัญชี (ครูบัญชี) จำนวน ๕๐ คน ได้รับการอบรมเสริมสร้างศักยภาพสามารถพัฒนาเป็นเกษตรกรปราดเปรื่องด้านบัญชี จำนวน ๕๐ คน คิดเป็นร้อยละ ๑๐๐



๗. โครงการศูนย์เรียนรู้การเพิ่มประสิทธิภาพการผลิตสินค้าเกษตร (ศพก.)

สำนักงานตรวจบัญชีสหกรณ์ที่ ๓ ได้ดำเนินการส่งเสริมให้ศูนย์เรียนรู้การเพิ่มประสิทธิภาพการผลิตสินค้าเกษตร (ศพก.) และศูนย์เครือข่ายมีอาสาสมัครเกษตรด้านบัญชี (ครูบัญชี) ที่พร้อมให้บริการประจำศูนย์ และเกษตรกรที่ขอรับบริการความรู้ด้านการจัดทำบัญชี มีความรู้และความเข้าใจการจัดทำบัญชีต้นทุนอาชีพ โดยการอบรมพัฒนาศักยภาพครูบัญชีประจำศูนย์เรียนรู้ จำนวน ๑๐๑ ศูนย์ ประกอบด้วย จังหวัดชัยภูมิ ๑๖ คน จังหวัดนครราชสีมา ๓๒ คน จังหวัดบุรีรัมย์ ๒๓ คน จังหวัดมหาสารคาม ๑๓ คน และจังหวัดสุรินทร์ ๑๗ คน การติดตามประเมินผลสัมฤทธิ์อาสาสมัครเกษตรด้านบัญชีประจำศูนย์เรียนรู้ ร้อยละ ๒๐ ของกลุ่มเป้าหมาย จำนวน ๒๑ ศูนย์ ปรากฏว่าผู้ผ่านการอบรมสามารถถ่ายทอดความรู้ด้านการจัดทำบัญชี ในระดับดีขึ้น จำนวน ๒๑ ศูนย์ คิดเป็นร้อยละ ๑๐๐ และมีอาสาสมัครเกษตรด้านบัญชี (ครูบัญชี) สามารถให้บริการความรู้ ด้านการจัดทำบัญชีโดยใช้เทคโนโลยีได้ ๖๘ ศูนย์ คิดเป็นร้อยละ ๖๗.๓๓



๘. โครงการส่งเสริมและพัฒนาอาชีพเพื่อแก้ไขปัญหาที่ดินทำกินเกษตรกร

สำนักงานตรวจบัญชีสหกรณ์ในพื้นที่สำนักงานตรวจบัญชีสหกรณ์ที่ ๓ ดำเนินการส่งเสริมให้เกษตรกรในพื้นที่โครงการจัดที่ดินทำกินให้ชุมชนตามนโยบายรัฐบาล (คทช.) ที่บูรณาการร่วมกับหน่วยงานร่วมกับหน่วยงานในกระทรวงเกษตรและสหกรณ์ ได้รับการอบรมพัฒนาศักยภาพสามารถจัดทำบัญชีต้นทุนอาชีพ และสามารถใช้อ้างอิงข้อมูลทางบัญชีมาวิเคราะห์ในการลดต้นทุนผลิตทางการเกษตรเพิ่มประสิทธิภาพการผลิตเพิ่มผลผลิตพัฒนาคุณภาพผลผลิต การเพิ่มรายได้ และการวางแผนทางการตลาด ๑๘ คน โดยมีการเข้ากำกับแนะนำการจัดทำบัญชี และติดตามการจัดทำบัญชีของเกษตรกรที่เข้ารับการอบรมมีความรู้ความเข้าใจในการจัดทำบัญชีต้นทุนประกอบอาชีพ ๑๓ คน คิดเป็นร้อยละ ๗๒.๒๒ และสามารถจัดทำบัญชีต้นทุนประกอบอาชีพได้ ๓ คน คิดเป็นร้อยละ ๑๖.๖๗ และสามารถนำข้อมูลทางบัญชีไปใช้เพื่อพัฒนาอาชีพได้ ๒ คน คิดเป็นร้อยละ ๑๖.๖๗ การติดตามประเมินผลสัมฤทธิ์ด้วยวิธีการสัมภาษณ์ทั้งสิ้น ๒ คน และสามารถที่จัดทำบัญชีต้นทุนประกอบอาชีพได้ ๒ คน คิดเป็นร้อยละ ๑๐๐



▶▶ งานส่งเสริมการจัดทำบัญชีแก่กลุ่มเป้าหมายตามโครงการอันเนื่องมาจากพระราชดำริ

๑. โครงการพัฒนาเด็กและเยาวชน ตามพระราชดำริสมเด็จพระกนิษฐาธิราชเจ้า กรมสมเด็จพระเทพรัตนราชสุดาฯ สยามบรมราชกุมารี

สำนักงานตรวจบัญชีสหกรณ์ในพื้นที่สำนักงานตรวจบัญชีสหกรณ์ที่ ๓ ดำเนินการส่งเสริมเพื่อให้นักเรียน/ครูได้เรียนรู้และเข้าใจวิธีการจดบันทึกบัญชี สำหรับโครงการส่งเสริมสหกรณ์นักเรียน ได้ร่วมคิด ร่วมเรียนรู้หลักประชาธิปไตย และร่วมพัฒนาภูมิปัญญาทางบัญชี สร้างวินัยทางการเงินให้เกิดแก่ครอบครัวและสถาบันการศึกษา และสร้างเครือข่ายการจัดการภูมิปัญญาทางบัญชี ระหว่างโรงเรียน นักเรียน

กิจกรรมสหกรณ์นักเรียน ในพื้นที่จังหวัดบุรีรัมย์และสุรินทร์มีเป้าหมาย ๑๒ โรงเรียน ๖๐ คน ได้รับการสอนแนะนำการจัดทำบัญชีมีความรู้ความเข้าใจในการจัดทำบัญชีได้ ๔๓ คน คิดเป็นร้อยละ ๗๑.๖๗ ของเป้าหมาย และสามารถยกระดับการจัดทำบัญชีกิจกรรมสหกรณ์นักเรียนได้ ๔ โรงเรียน คิดเป็นร้อยละ ๓๓.๓๓ ของเป้าหมาย ซึ่งแบ่งกลุ่มการส่งเสริมการจัดทำบัญชีสหกรณ์นักเรียนเป็น ๒ กลุ่ม ดังนี้

กลุ่มที่ ๑ จัดทำบัญชีสหกรณ์นักเรียนไม่ได้ ในพื้นที่จังหวัดบุรีรัมย์และสุรินทร์ ดำเนินการอบรม/กำกับแนะนำการจัดทำบัญชี กิจกรรมสหกรณ์นักเรียนเน้นสอนการจัดทำเอกสารที่ใช้ในการบันทึกบัญชี และการบันทึกบัญชีในสมุดบัญชีรับ - จ่ายกิจกรรมสหกรณ์และบัญชีย่อย จำนวน ๙ โรงเรียน ๔๕ คน และมีความรู้ความเข้าใจในการจัดทำบัญชี ๓๒ คน คิดเป็นร้อยละ ๗๑.๑๑

กลุ่มที่ ๒ จัดทำบัญชีสหกรณ์นักเรียนได้แต่ทางการเงินไม่ได้ ดำเนินการในพื้นที่จังหวัดบุรีรัมย์ ดำเนินการอบรมกำกับและแนะนำการจัดทำรายงานทางการเงิน เน้นสอนการปิดบัญชีประจำวัน/เดือน/ภาคเรียน และการจัดทำรายงานทางการเงิน จำนวน ๓ โรงเรียน ๑๕ คน และมีความรู้ความเข้าใจในการจัดทำบัญชี ๑๑ คน คิดเป็นร้อยละ ๗๓.๓๓

กิจกรรมต้นกล้าเศรษฐกิจพอเพียง ในพื้นที่จังหวัดบุรีรัมย์และสุรินทร์ ดำเนินการสอนแนะนำการจัดทำบัญชีต้นกล้า ๑๒๐ คน สามารถจัดทำบัญชีต้นกล้าได้ ๖๐ คน สำนักงานตรวจบัญชีสหกรณ์ที่ ๓ ได้ดำเนินการติดตามประเมินผลด้วยวิธีการสัมภาษณ์ทั้งสิ้น ๓ โรงเรียน ๑๕ คน กิจกรรมสหกรณ์นักเรียนสามารถจัดทำบัญชีได้ ๓ คน ใช้ข้อมูลรายงานทางการเงินใช้ประโยชน์ได้ ๓ คน และสามารถยกระดับการจัดทำบัญชีกิจกรรมสหกรณ์นักเรียนได้ ๓ คน คิดเป็นร้อยละ ๒๐ และกิจกรรมต้นกล้าเศรษฐกิจพอเพียงสามารถจัดทำบัญชีได้ ๑๕ คน คิดเป็นร้อยละ ๑๐๐



๒. โครงการส่งเสริมเศรษฐกิจพอเพียงในชุมชนตามพระราชดำริสมเด็จพระกนิษฐาธิราชเจ้า กรมสมเด็จพระเทพรัตนราชสุดาฯ สยามบรมราชกุมารี

สำนักงานตรวจบัญชีสหกรณ์ในพื้นที่สำนักงานตรวจบัญชีสหกรณ์ที่ ๓ ดำเนินการส่งเสริมความรู้ให้กับกรรมการกลุ่ม/ผู้ทำบัญชี ได้เรียนรู้และเข้าใจวิธีการจดบันทึกบัญชี สามารถจัดทำบัญชีของเศรษฐกิจพอเพียง และนำข้อมูลทางบัญชีไปใช้ประโยชน์ได้ ๙ กลุ่ม ๑๘ คน มีความรู้ความเข้าใจในการจัดทำบัญชีได้ ๑๖ คน คิดเป็นร้อยละ ๘๘.๘๘ และสามารถยกระดับการจัดทำบัญชีได้ ๕ คน คิดเป็นร้อยละ ๒๗.๗๘ การติดตามประเมินผลกรรมการกลุ่ม/ผู้ทำบัญชีกลุ่มด้วยวิธีการสัมภาษณ์ทั้งสิ้น ๒ กลุ่ม ๔ คน สามารถจัดทำบัญชีกลุ่มได้ ๒ คน คิดเป็นร้อยละ ๕๐ และสามารถนำข้อมูลทางการเงินไปใช้ประโยชน์ได้ ๒ คน คิดเป็นร้อยละ ๕๐



๓. โครงการพัฒนากลุ่มอาชีพประชาชนในถิ่นทุรกันดาร ตามพระราชดำริสมเด็จพระเทพรัตนราชสุดาฯ สยามบรมราชกุมารี

สำนักงานตรวจบัญชีสหกรณ์ในพื้นที่สำนักงานตรวจบัญชีสหกรณ์ที่ ๓ ดำเนินการอบรมส่งเสริมความรู้ให้กับกรรมการกลุ่ม/ผู้ทำบัญชี ได้เรียนรู้และเข้าใจวิธีการจดบันทึกบัญชี ให้สามารถจัดทำบัญชีกลุ่มอาชีพ และนำข้อมูลทางบัญชีไปใช้ประโยชน์ ๒ กลุ่ม ๔ คน มีความรู้ความเข้าใจในการจัดทำบัญชีได้ ๓ คน คิดเป็นร้อยละ ๗๕ และเกษตรกรสามารถจัดทำบัญชีได้ ๑ คน คิดเป็นร้อยละ ๒๕

สำนักงานตรวจบัญชีสหกรณ์ที่ ๓ ได้ดำเนินการติดตามประเมินผลการรวมกลุ่ม/ผู้ทำบัญชีกลุ่ม ด้วยวิธีการสัมภาษณ์ทั้งสิ้น ๒ คน สามารถจัดทำบัญชีได้ ๒ คน คิดเป็นร้อยละ ๑๐๐



๔. โครงการศิลปาชีพ

สำนักงานตรวจบัญชีสหกรณ์สุรินทร์ ในพื้นที่สำนักงานตรวจบัญชีสหกรณ์ที่ ๓ ดำเนินการส่งเสริมให้ความรู้แก่เกษตรกรสามารถจัดทำบัญชีต้นทุนประกอบอาชีพได้ ในพื้นที่จังหวัดสุรินทร์มีบริการศูนย์ศิลปาชีพ ๒ ศูนย์ ๒๐ คน

กลุ่มจัดทำบัญชีไม่ได้ ดำเนินการอบรมและกำกับแนะนำการจัดทำบัญชีต้นทุนประกอบอาชีพ แก่สมาชิกจำนวน ๑๐ คน มีความรู้ความเข้าใจในการจัดทำบัญชี ๗ ราย คิดเป็นร้อยละ ๗๐ และสามารถจัดทำบัญชีได้ ๒ คน คิดเป็นร้อยละ ๒๐

กลุ่มจัดทำบัญชีได้ ดำเนินการอบรมและกำกับแนะนำการจัดทำบัญชีต้นทุนประกอบอาชีพแก่สมาชิก จำนวน ๑๐ คน มีความรู้ความเข้าใจในการจัดทำบัญชี ๗ ราย คิดเป็นร้อยละ ๗๐ สามารถวิเคราะห์ได้และสามารถวิเคราะห์บัญชีได้ ๒ คน คิดเป็นร้อยละ ๒๐

เกษตรกรได้รับการสอนแนะนำการจัดทำบัญชีทั้งสิ้น ๒๐ คน มีความรู้ความเข้าใจในการจัดทำบัญชีได้ ๑๔ ราย คิดเป็นร้อยละ ๗๐ และสามารถจัดทำบัญชีได้ และวิเคราะห์บัญชีได้ ๔ คน คิดเป็นร้อยละ ๒๐ การติดตามประเมินผลเกษตรกรตามโครงการฯ ด้วยวิธีการสัมภาษณ์ทั้งสิ้น ๔ คน สามารถจัดทำบัญชีต้นทุนประกอบอาชีพได้ ๓ คน คิดเป็นร้อยละ ๗๕ จัดทำบัญชีได้สามารถวิเคราะห์บัญชีได้นำข้อมูลทางการบัญชีไปใช้ประโยชน์และสามารถนำข้อมูลทางบัญชีไปใช้เพื่อพัฒนาอาชีพได้ ๒ คน คิดเป็นร้อยละ ๕๐



๕. โครงการคลินิกเกษตรเคลื่อนที่

สำนักงานตรวจบัญชีสหกรณ์ในพื้นที่สำนักงานตรวจบัญชีสหกรณ์ที่ ๓ ดำเนินการส่งเสริมให้ความรู้แก่เกษตรกร เยาวชน นักเรียน และประชาชน เพื่อให้คำปรึกษาแนะนำแก้ไขปัญหาด้านบัญชีแก่ผู้รับบริการ กระตุ้นให้ผู้รับบริการมีความสนใจ การจัดทำบัญชีรับ - จ่าย และบัญชีต้นทุนประกอบอาชีพ โดยการจัดนิทรรศการคลินิกเกษตรเคลื่อนที่ ๒๐ ครั้ง คิดเป็นร้อยละ ๑๐๐ และคลินิกจังหวัดเคลื่อนที่ ๔๐ ครั้ง คิดเป็นร้อยละ ๑๐๐

๖. โครงการค่าย “เยาวชน..รักษ์พงไพรเฉลิมพระเกียรติ ๖๐ พรรษา สมเด็จพระเทพรัตนราชสุดาฯ สยามบรมราชกุมารี”

สำนักงานตรวจบัญชีสหกรณ์ในพื้นที่สำนักงานตรวจบัญชีสหกรณ์ที่ ๓ ดำเนินการส่งเสริมอบรมนักเรียนและครูในสังกัดสำนักงานคณะกรรมการการศึกษาขั้นพื้นฐาน ในพื้นที่จังหวัดชัยภูมิ ในการใช้บัญชีเป็นเครื่องมือในการพัฒนาคุณภาพชีวิต ตามแนวทางปรัชญาของเศรษฐกิจพอเพียงให้เด็กและเยาวชนเห็นคุณค่า ประโยชน์ของทรัพยากรธรรมชาติ ปลุกจิตสำนึกในการอนุรักษ์สิ่งแวดล้อม และเป็นการบูรณาการทำงานระหว่างหน่วยงาน โดยมีจุดมุ่งหมายร่วมกัน คือการพัฒนาแบบองค์รวมให้เด็กและเยาวชนเป็นคนดี และคนเก่ง โดยร่วมเป็นวิทยากรกับหน่วยงานในพื้นที่ศูนย์เรียนรู้ ๒ ครั้ง คิดเป็นร้อยละ ๑๐๐

▶▶ โครงการ THINK & DO TOGETHER บูรณาการเพื่อสร้างความเข้มแข็งแก่สหกรณ์อย่างยั่งยืน

กรมตรวจบัญชีสหกรณ์ มีภารกิจหลักตามกฎหมายในการทำหน้าที่ตรวจสอบบัญชีของสหกรณ์ รวมถึงการให้ความรู้ด้านการบัญชีแก่สหกรณ์ ตลอดจนส่งเสริมให้สหกรณ์มีระบบการควบคุมภายในที่ดี โดยมีจุดมุ่งหมายที่จะเสริมสร้างความเข้มแข็งให้กับสหกรณ์ พัฒนาสหกรณ์ให้มีความเข้มแข็ง และเป็นการป้องกันการทุจริตที่อาจจะเกิดขึ้น

เพื่อยกระดับความสามารถในการบริหารจัดการด้านการเงินการบัญชี และการควบคุมภายในแก่สหกรณ์ สำนักงานตรวจบัญชีสหกรณ์ที่ ๓ เล็งเห็นถึงความสำคัญในการบูรณาการทำงานร่วมกัน สร้างการมีส่วนร่วม ระหว่าง คณะกรรมการดำเนินการ ฝ่ายจัดการ ผู้ตรวจสอบกิจการ กรมส่งเสริมสหกรณ์ และกรมตรวจบัญชีสหกรณ์ เพื่อพัฒนาสหกรณ์สู่ความเข้มแข็งอย่างยั่งยืน สร้างความศรัทธาและสร้างความเชื่อมั่นให้กับสมาชิกสหกรณ์ ดังนั้น จึงได้ดำเนินการจัดโครงการ THINK & DO TOGETHER บูรณาการเพื่อสร้างความเข้มแข็งแก่สหกรณ์อย่างยั่งยืน โดยการอบรมดังกล่าวกำหนดแผนงาน ๑๐๐ คน ผลงาน ๑๐๒ คน ดำเนินการอบรมรุ่นที่ ๑ ในวันที่ ๑๓ กรกฎาคม ๒๕๖๖ ณ ห้องประชุมสวนปารีสอร์ท อำเภอเมือง จังหวัดสุรินทร์ และอบรมรุ่นที่ ๒ ในวันที่ ๒๐ กรกฎาคม ๒๕๖๖ ณ โรงแรมสตาร์เวลล์ บาห์ลี อำเภอเมือง จังหวัดนครราชสีมา หลังจากเข้ารับการอบรมสำนักงานตรวจบัญชีสหกรณ์ได้ดำเนินการกำกับติดตาม เพื่อขับเคลื่อนให้สหกรณ์นำแผนงานสร้างความเข้มแข็งแก่สหกรณ์สู่การปฏิบัติทุกไตรมาส





การพัฒนาองค์กร

▶▶ งานพัฒนาเทคโนโลยีด้านการบัญชีและการสอบบัญชี

๑. ส่งเสริมประสิทธิภาพด้านการเงินการบัญชีของสหกรณ์และกลุ่มเกษตรกรด้วยเทคโนโลยีสารสนเทศ

สำนักงานตรวจบัญชีสหกรณ์ที่ ๓ ได้ดำเนินการส่งเสริมสหกรณ์ที่ยังไม่ได้ใช้โปรแกรมคอมพิวเตอร์ในการประมวลผล (HM) ที่มีสถานะดำเนินธุรกิจมีความพร้อมด้านอุปกรณ์คอมพิวเตอร์และมีพนักงานบัญชี และสหกรณ์ที่ได้รับการติดตั้งและใช้งานโปรแกรมระบบบัญชีสหกรณ์ที่พัฒนาโดยกรมตรวจบัญชีสหกรณ์ ยังไม่ครบทุกระบบตามธุรกิจของสหกรณ์ (CAD+HM) จำนวน ๑๗ แห่ง เพื่อสร้างความเข้มแข็งในการจัดทำบัญชีด้วยโปรแกรมระบบบัญชีที่พัฒนาโดยกรมตรวจบัญชีสหกรณ์ และส่งเสริมให้สหกรณ์ใช้งานโปรแกรมระบบบัญชีสหกรณ์ที่พัฒนาโดยกรมตรวจบัญชีสหกรณ์ในการบันทึกบัญชี สหกรณ์มีการติดตั้งโปรแกรมระบบบัญชีสหกรณ์ (fullpack) และสหกรณ์สามารถดำเนินงานได้เป็นปัจจุบันหรือปรับเปลี่ยน ๑๗ แห่ง คิดเป็นร้อยละ ๑๐๐

๑.๑ การอบรม หลักสูตร ส่งเสริมการใช้งานโปรแกรมระบบบัญชีสหกรณ์ที่พัฒนาโดยกรมตรวจบัญชีสหกรณ์ สำหรับสหกรณ์ภาคเกษตร

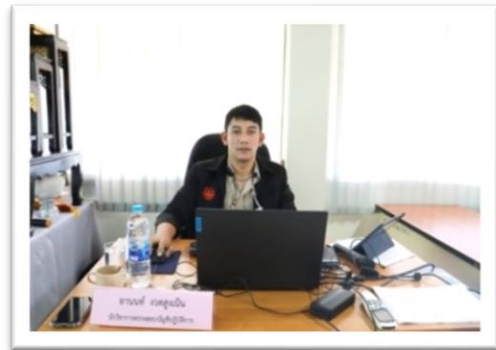
เพื่อให้พนักงานสหกรณ์ ได้รับความรู้ความเข้าใจเกี่ยวกับโปรแกรมระบบบัญชีสหกรณ์ครบวงจรสำหรับสหกรณ์ รวมทั้งความเข้าใจในหลักการ แนวคิดการทำงาน และการใช้งานข้อมูลของระบบนวัตกรรมเพื่อสร้างข้อมูลที่มีคุณค่า (Smart&M) สามารถปฏิบัติงานบันทึกรายการบัญชีของสหกรณ์ได้อย่างถูกต้อง ส่งผลให้สหกรณ์มีระบบข้อมูลที่ครบถ้วน ถูกต้อง ผู้บริหารและผู้ปฏิบัติงานสามารถใช้ประโยชน์จากโปรแกรมระบบบัญชีสหกรณ์ครบวงจรได้อย่างเต็มประสิทธิภาพ สามารถเข้าถึงข้อมูลได้โดยไม่จำกัดเวลา และสถานที่ กรมตรวจบัญชีสหกรณ์ โดยสำนักงานตรวจบัญชีสหกรณ์ที่ ๓ ได้จัดให้มีการอบรมหลักสูตร ส่งเสริมการใช้งานโปรแกรมระบบบัญชีสหกรณ์ที่พัฒนาโดยกรมตรวจบัญชีสหกรณ์ สำหรับสหกรณ์ภาคเกษตร จำนวน ๑๓ สหกรณ์ ๑๓ คน ดำเนินการระหว่างวันที่ ๒๓ - ๒๔ มกราคม ๒๕๖๖ ณ ห้องประชุมสำนักงานตรวจบัญชีสหกรณ์ที่ ๓ อำเภอเมือง จังหวัดนครราชสีมา





๑.๒ การอบรม หลักสูตร ส่งเสริมการใช้งานโปรแกรมระบบบัญชีสหกรณ์ที่พัฒนาโดยกรมตรวจบัญชีสหกรณ์ สำหรับสหกรณ์นอกภาคเกษตร

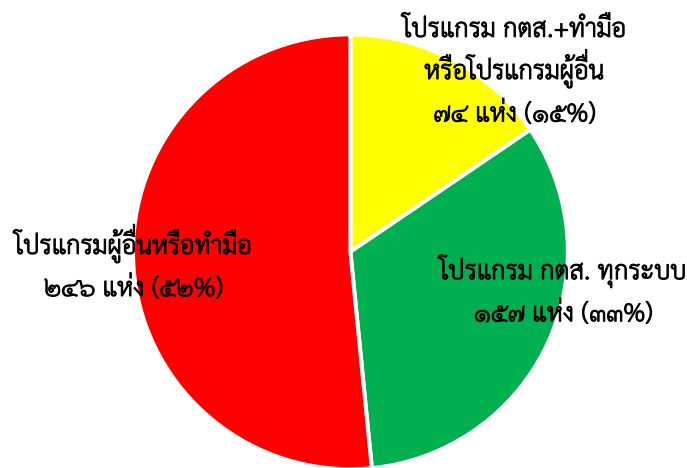
สำนักงานตรวจบัญชีสหกรณ์ที่ ๓ ได้จัดให้มีการอบรมหลักสูตร ส่งเสริมการใช้งานโปรแกรมระบบบัญชีสหกรณ์ที่ได้รับการพัฒนาโดยกรมตรวจบัญชีสหกรณ์ สำหรับสหกรณ์นอกภาคเกษตร จำนวน ๔ สหกรณ์ ๔ คน ดำเนินการระหว่างวันที่ ๒๓ - ๒๔ มกราคม ๒๕๖๖ ณ ห้องประชุมสำนักงานตรวจบัญชีสหกรณ์ที่ ๓ อำเภอเมือง จังหวัดนครราชสีมา



สถานะการใช้งานโปรแกรมระบบบัญชีสหกรณ์

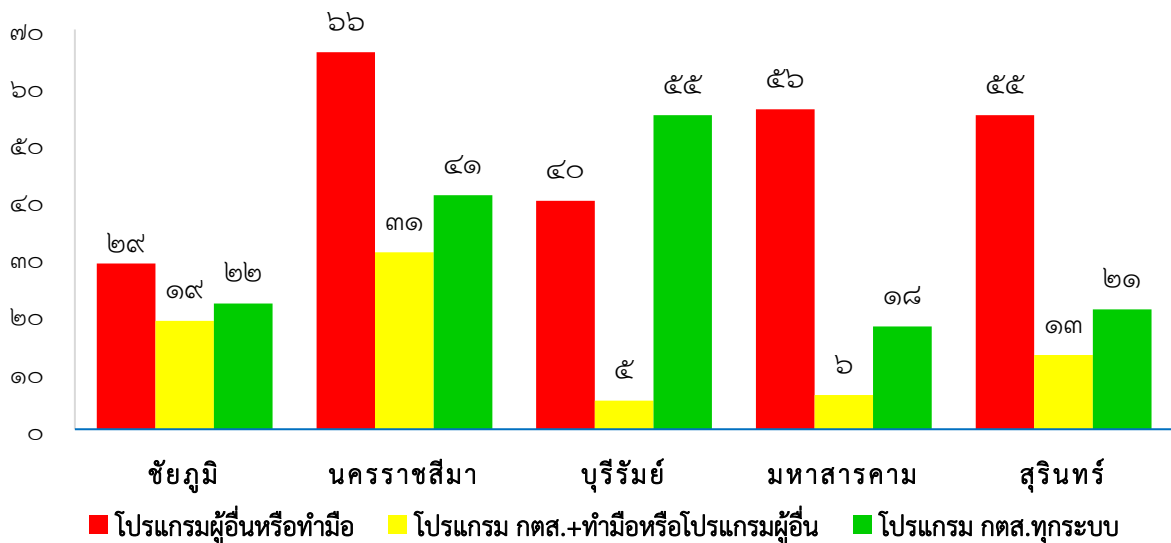
สำนักงานตรวจบัญชีสหกรณ์ที่ ๓ กำกับดูแลให้บริการ ๕ จังหวัด ได้แก่ ชัยภูมิ นครราชสีมา บุรีรัมย์ มหาสารคาม และสุรินทร์ มีสหกรณ์ในความรับผิดชอบทั้งสิ้น ๔๗๗ แห่ง ในจำนวนนี้มีสหกรณ์ที่นำโปรแกรมระบบบัญชีสหกรณ์มาใช้ในการบริหารงานจำนวน ๒๘๗ แห่ง คิดเป็นร้อยละ ๖๐.๑๗ ของสหกรณ์ทั้งสิ้น แยกเป็นใช้โปรแกรมที่พัฒนาโดยกรมตรวจบัญชีสหกรณ์ ๒๓๑ แห่ง และใช้โปรแกรมเอกชน ๕๖ แห่ง และสหกรณ์ที่ยังไม่ใช้โปรแกรมระบบบัญชีสหกรณ์มาช่วยในการบริหารงานจำนวน ๑๙๐ แห่ง คิดเป็นร้อยละ ๓๙.๘๓ ของสหกรณ์ทั้งสิ้น เนื่องจากเป็นสหกรณ์ขนาดเล็ก ทุนดำเนินงานน้อยและไม่มีพนักงานเป็นของตนเอง

สถานะการใช้โปรแกรมระบบบัญชีสหกรณ์ ณ วันที่ ๓๐ กันยายน ๒๕๖๖



แผนภูมิแสดงสถานะการใช้โปรแกรมระบบบัญชีสหกรณ์ ณ วันที่ ๓๐ กันยายน ๒๕๖๖

หน่วย : แห่ง



๒. ส่งเสริมการใช้งานนวัตกรรมเพื่อสร้างข้อมูลที่มีคุณค่า (Smart&M)

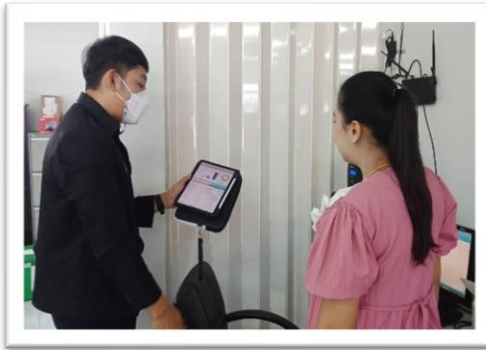
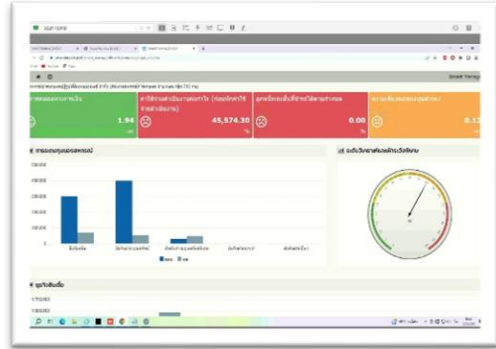
สำนักงานตรวจบัญชีสหกรณ์ที่ ๓ ได้ดำเนินการส่งเสริมสหกรณ์ที่ใช้โปรแกรมระบบบัญชีสหกรณ์ที่พัฒนาโดยกรมตรวจบัญชีสหกรณ์ครบวงจร (Full Pack) ที่มีสถานะปรับเปลี่ยนแต่ยังไม่ได้ใช้ Smart&M จำนวน ๑๗ แห่ง เพื่อสร้างความโปร่งใสให้แก่สหกรณ์ด้วยการให้สมาชิกตรวจสอบการทำธุรกรรมของตนเองกับสหกรณ์ และสร้างความเข้มแข็งให้แก่สหกรณ์ในการนำข้อมูลมาใช้ในการบริหาร สามารถแก้ไขสถานการณ์ได้ทันเวลา ผลสัมฤทธิ์สหกรณ์ได้รับการติดตั้ง Smart Member และ Smart Manage ๑๗ แห่ง คิดเป็นร้อยละ ๑๐๐ และสามารถนำส่งข้อมูลได้เป็นปัจจุบันทุกวันทำการ ๑๖ แห่ง คิดเป็นร้อยละ ๙๔.๑๒

กิจกรรม	หน่วยวัด	แผนงาน	ผลงาน	ร้อยละ
- ประชุมคณะกรรมการดำเนินการ เพื่อสร้างการรับรู้ให้ตระหนักถึงความสำคัญ และแนะนำการใช้งาน Smart&M	แห่ง	๑๗	๑๗	๑๐๐
- ติดตั้งและสอนแนะนำการใช้งาน - Smart Member - Smart Manage	แห่ง	๑๗	๑๗	๑๐๐
- กำกับติดตามการใช้งาน	ครั้ง	๑๙	๑๙	๑๐๐

๓. ผลักดันให้สหกรณ์ใช้งาน Smart&M เพื่อการสอบบัญชีระยะไกล (Remote Audit)

สำนักงานตรวจบัญชีสหกรณ์ที่ ๓ ได้ดำเนินการส่งเสริมสหกรณ์กลุ่มเป้าหมายติดตามต่อเนื่องปี ๒๕๖๕ หรือสหกรณ์ที่ใช้ Smart&M แล้ว แต่ส่งข้อมูลไม่เป็นปัจจุบัน หรือสหกรณ์ที่ใช้ Smart Member/ Smart Manage อย่างเดียว จำนวน ๔๒ แห่ง ให้สามารถใช้ข้อมูลจาก Smart&M ในการบริหารจัดการสหกรณ์ ผู้สอบบัญชีมีข้อมูลที่เป็นปัจจุบันสำหรับการสอบบัญชี และผลักดันให้สหกรณ์ที่ใช้งาน Smart&M แล้ว นำส่งข้อมูลให้เป็นปัจจุบันทุกวันทำการ ผลสัมฤทธิ์สหกรณ์นำส่งข้อมูลได้เป็นปัจจุบันทุกวันทำการ ผู้สอบบัญชีนำข้อมูลจาก Smart Monitor ไปใช้ในการสอบบัญชีระยะไกล ๔๐ แห่ง คิดเป็นร้อยละ ๑๐๐

กิจกรรม	หน่วยวัด	แผนงาน	ผลงาน	ร้อยละ
- ประชุมคณะกรรมการดำเนินการเพื่อสร้างการรับรู้ให้ตระหนักถึงความสำคัญ และแนะนำการใช้งาน Smart&M	แห่ง	๔๒	๔๒	๑๐๐
- ติดตั้งและสอนแนะนำการใช้งาน ที่มีสถานะยังไม่ติดตั้ง ๓๐ ก.ย.๖๕ (สตส.) - Smart Member - Smart Manage	แห่ง แห่ง	๑ ๒	๑ ๒	๑๐๐ ๑๐๐
- แผนการใช้ข้อมูลจาก Smart Monitor ในการสอบบัญชี	แห่ง	๔๐	๔๐	๑๐๐
- กำกับติดตามการใช้งาน	ครั้ง	๔๒	๔๔	๑๐๔.๗๖



๔. การส่งเสริมการใช้โปรแกรมระบบจัดการกระดาศทำการ (Management System for CAD)

สำนักงานตรวจบัญชีสหกรณ์ที่ ๓ ได้การส่งเสริมการใช้โปรแกรมระบบจัดการกระดาศทำการ (Management System for CAD) ของสำนักงานตรวจบัญชีสหกรณ์ในพื้นที่ จำนวน ๒๐ แห่ง เพื่อให้ผู้ปฏิบัติงานสอบบัญชีสหกรณ์มีเครื่องมือช่วยสำหรับการประเมินความเสี่ยง และให้ผู้ปฏิบัติงานสอบบัญชีสหกรณ์มีเครื่องมือช่วยในการจัดทำกระดาศทำการของสหกรณ์ให้เป็นไปตามมาตรฐานการสอบบัญชี ผลการดำเนินงานดังนี้ ผลสัมฤทธิ์ สหกรณ์/กลุ่มเกษตรกรเป้าหมายที่ใช้โปรแกรมระบบจัดการกระดาศทำการ และแสดงความเห็นต้องการเงินได้ ผู้สอบบัญชีสามารถปิดแฟ้มการตรวจสอบได้ ผลงานภาพรวมได้ ๒๐ แห่ง คิดเป็นร้อยละ ๑๐๐

กิจกรรม	หน่วยวัด	แผนงาน	ผลงาน	ร้อยละ
ระบบประเมินความเสี่ยง	แห่ง	๒๐	๒๐	๑๐๐
ระบบกระดาศทำการ	แห่ง	๒๐	๒๐	๑๐๐
ปิดแฟ้ม	แห่ง	-	๒๐	-

๕. การนำร่องการใช้งานโปรแกรมกระดาศทำการอิเล็กทรอนิกส์เต็มระบบ (TeamSchedule, TeamTEC, TeamCentral)

การใช้โปรแกรมกระดาศทำการอิเล็กทรอนิกส์เต็มระบบ สามารถติดตามผลการปฏิบัติงานได้ในระบบติดตามประเมินผลการปฏิบัติงานสำหรับผู้บริหาร (Team Certrel) ซึ่งกลุ่มกำกับมาตรฐานการบัญชีเป็นผู้มีสิทธิใช้งาน

๒๒ งานพัฒนาบุคลากร

๑. จัดประชุมเชิงปฏิบัติการ เรื่อง “การเตรียมความพร้อม เพื่อสร้างความเข้มแข็งแก่สหกรณ์อย่างยั่งยืน” สำหรับบุคลากรในพื้นที่สำนักงานตรวจบัญชีสหกรณ์ที่ ๓

กรมตรวจบัญชีสหกรณ์ ได้กำหนดแผนงาน/โครงการ และกิจกรรมต่างๆ ประจำปีงบประมาณ ๒๕๖๖ เพื่อขับเคลื่อนภารกิจกรมตรวจบัญชีสหกรณ์ให้บรรลุเป้าหมาย ในการสร้างความเข้มแข็งแก่สหกรณ์อย่างยั่งยืน สถาบันเกษตรกรมีความเข้มแข็ง โปร่งใส สมาชิกสหกรณ์มีคุณภาพชีวิตที่ดี สังคมมีความเชื่อมั่น และเป็นระบบเศรษฐกิจฐานรากที่มั่นคงของประเทศ ภายใต้การบริหารงบประมาณที่เป็นไปอย่างมีประสิทธิภาพและคุ้มค่า

เพื่อให้แนวทางดังกล่าวประสบผลสำเร็จได้อย่างมีประสิทธิภาพ หน่วยงานระดับภาคจะต้องควบคุมดูแลติดตามเร่งรัดการปฏิบัติงานของสำนักงานตรวจบัญชีสหกรณ์ในพื้นที่ให้บรรลุผลสำเร็จตามเป้าหมายที่กำหนดไว้ อีกทั้งให้รับทราบปัญหาการปฏิบัติงานและหาแนวทางแก้ไขปัญหาร่วมกัน เพื่อให้สามารถวางแผนและปฏิบัติงานได้อย่างมีประสิทธิภาพ รวมถึงรับทราบนโยบายการปฏิบัติงานจากผู้บริหาร เพื่อให้สามารถวางแผนและปฏิบัติงานในปีงบประมาณต่อไปได้อย่างถูกต้องตามนโยบายที่กรมฯ กำหนดไว้

สำนักงานตรวจบัญชีสหกรณ์ที่ ๓ ได้ตระหนักถึงความสำคัญดังกล่าว จึงกำหนดจัดประชุมเชิงปฏิบัติการ เรื่อง “การเตรียมความพร้อม เพื่อสร้างความเข้มแข็งแก่สหกรณ์อย่างยั่งยืน” สำหรับบุคลากรในพื้นที่สำนักงานตรวจบัญชีสหกรณ์ที่ ๓ ขึ้น ระหว่างวันที่ ๒๓ - ๒๔ กันยายน ๒๕๖๖ ณ ไร่ทองสมบูรณ์คลับ อำเภอปากช่อง จังหวัดนครราชสีมา



๒. จัดประชุมเชิงปฏิบัติการ เรื่อง “การพัฒนาทีมงานเพื่อเพิ่มศักยภาพอาสาสมัครเกษตรด้านบัญชี (ครูบัญชี)” ในพื้นที่สำนักงานตรวจบัญชีสหกรณ์ที่ ๓

กรมตรวจบัญชีสหกรณ์มีพันธกิจในการเสริมสร้างความรู้และส่งเสริมการจัดทำบัญชีแก่บุคลากรเครือข่าย เกษตรกร เยาวชน ประชาชนทั่วไป กลุ่มอาชีพและกลุ่มเป้าหมายตามโครงการพระราชดำริ เพื่อให้กลุ่มเป้าหมายสามารถจัดทำบัญชีรับจ่าย และบัญชีต้นทุนประกอบอาชีพทำให้รับรู้รายรับรายจ่าย รู้ต้นทุน กำไรหรือขาดทุนจากการประกอบอาชีพ และสามารถวางแผนลดต้นทุนการผลิต โดยอาศัยอาสาสมัครเกษตรด้านบัญชี (ครูบัญชี) เป็นกลไกในการขับเคลื่อนไปสู่ความสำเร็จด้านบัญชีอย่างต่อเนื่อง จึงมีการสนับสนุนการสร้างเครือข่ายและพัฒนาด้านบัญชีด้วยการเปิดโอกาสมีส่วนร่วมของประชาชนในการพัฒนาศักยภาพของอาสาสมัครเกษตรด้านบัญชี (ครูบัญชี) เพื่อให้มีความพร้อมในการถ่ายทอดความรู้ด้านบัญชีนำไปสู่การเป็นเกษตรกรปราดเปรื่องด้านบัญชี (Smart Farmer) โดยผู้ที่มีบทบาทในการพัฒนาครูบัญชี ได้แก่ เจ้าหน้าที่ผู้รับผิดชอบของสำนักงานตรวจบัญชีสหกรณ์ ที่ต้องให้การสนับสนุนช่วยเหลือ แนะนำ และส่งเสริม เพื่อให้อาสาสมัครเกษตรด้านบัญชี (ครูบัญชี) มีความพร้อมในการปฏิบัติหน้าที่และเป็นต้นแบบเพื่อให้เกษตรกรมีความพร้อมในการถ่ายทอดความรู้ด้านบัญชีและเป็นกลไกที่สำคัญในการผลักดันเครือข่ายทางบัญชีระดับชุมชน

ดังนั้น เพื่อให้ผู้ปฏิบัติงานที่เกี่ยวข้องมีความรู้ ความเข้าใจเกี่ยวกับนโยบาย วิธีการปฏิบัติงาน บทบาทและภารกิจ รวมถึงแนวทางในการขับเคลื่อนและการพัฒนาอาสาสมัครเกษตรด้านบัญชี(ครูบัญชี) สำนักงานตรวจบัญชีสหกรณ์ที่ ๓ จึงกำหนดจัดประชุมเชิงปฏิบัติการ เรื่อง “การพัฒนาทีมงานเพื่อเพิ่มศักยภาพอาสาสมัครเกษตรด้านบัญชี (ครูบัญชี)” ในพื้นที่สำนักงานตรวจบัญชีสหกรณ์ที่ ๓ ระหว่างวันที่ ๒๓ - ๒๔ กันยายน ๒๕๖๖ ณ ไร่ทองสมบูรณ์คลับ อำเภอปากช่อง จังหวัดนครราชสีมา



๓. จัดสัมมนา เรื่อง “การพัฒนาบุคลากร เพื่อสร้างความสุขเพิ่มผลสัมฤทธิ์ในการทำงาน” สำหรับผู้ปฏิบัติงานสังกัดสำนักงานตรวจบัญชีสหกรณ์ที่ ๓

องค์กรที่ประสบความสำเร็จ ต้องมาจากการที่บุคลากรมีความสุขในการทำงาน การสร้างองค์กรแห่งความสุขด้วยการบริหารตนเอง (Happy Workplace) จึงเป็นปัจจัยสำคัญที่ส่งผลต่อความสำเร็จขององค์กร เมื่อคนในองค์กรมีความสุข สนุกกับสิ่งที่ตนเองทำย่อมส่งผลต่อการปฏิบัติงานให้มีประสิทธิภาพและประสิทธิผลที่ดีตามไปด้วย การสร้างความสุขในการทำงานสามารถสร้างขึ้นได้ด้วยตนเอง เช่น การกล่าวขอบคุณอย่างจริงใจ การไว้วางใจซึ่งกันและกัน การมีเพื่อนร่วมงานที่ดี มีเจ้านายที่ดี รวมถึงมีวัฒนธรรมองค์กรที่ดี เป็นต้น

สำนักงานตรวจบัญชีสหกรณ์ที่ ๓ ได้ตระหนักถึงความสำคัญในการสร้างความสุขให้กับบุคลากรในองค์กร จึงกำหนดจัดโครงการสัมมนา เรื่อง “การพัฒนาบุคลากร เพื่อสร้างความสุขเพิ่มผลสัมฤทธิ์ในการทำงาน” สำหรับผู้ปฏิบัติงานสังกัดสำนักงานตรวจบัญชีสหกรณ์ที่ ๓ ระหว่างวันที่ ๑๑ - ๑๒ กันยายน ๒๕๖๖ ณ บ้านต้นไม้ธรรมชาติ อำเภอสี่คิ้ว จังหวัดนครราชสีมา



๔. การถ่ายทอดความรู้ ด้านการใช้โปรแกรมระบบตรวจสอบสหกรณ์เชิงลึก (CATs)

➤ กลุ่มเทคโนโลยีสารสนเทศ สำนักงานตรวจบัญชีสหกรณ์ที่ ๓ เป็นวิทยากรอบรมให้ความรู้แก่ข้าราชการและพนักงานราชการ หลักสูตร การใช้ CATs เพื่อตรวจสอบโปรแกรมระบบบัญชีสหกรณ์สำหรับภาคการเกษตร ในวันที่ ๑๒ มกราคม ๒๕๖๖ เวลา ๙.๐๐ - ๑๖.๓๐ น. เพื่อส่งเสริมให้ผู้ช่วยผู้สอบบัญชีมีความรู้ความเข้าใจกระบวนการสอบบัญชีด้วยคอมพิวเตอร์สามารถนำเข้าสู่ข้อมูล และวิเคราะห์ข้อมูล โดยใช้โปรแกรมระบบตรวจสอบสหกรณ์เชิงลึก (CATs) เพื่อให้การปฏิบัติงานสอบบัญชีถูกต้อง รวดเร็วและมีคุณภาพ ณ สำนักงานตรวจบัญชีสหกรณ์ชัยภูมิ อำเภอเมือง จังหวัดชัยภูมิ



➤ การสร้างสื่อการเรียนรู้การใช้งาน ACL เพื่อการตรวจสอบข้อมูลโปรแกรมระบบบัญชีสหกรณ์ (FAS) จำนวน ๔ เรื่อง และเผยแพร่ผ่านทางเว็บไซต์สำนักงานตรวจบัญชีสหกรณ์ที่ ๓ และ Youtube

- (๑) การใช้คำสั่ง SubString สำหรับโปรแกรม ACL
- (๒) การใช้คำสั่ง Substring สำหรับโปรแกรม ACL
- (๓) การใช้คำสั่ง Value สำหรับโปรแกรม ACL
- (๔) การใช้คำสั่ง ExtracData สำหรับโปรแกรม ACL



EP14 การใช้คำสั่ง String สำหรับโปรแกรม ACL



EP15 การใช้คำสั่ง Substring สำหรับโปรแกรม ACL



EP16 การใช้คำสั่ง Value สำหรับโปรแกรม ACL



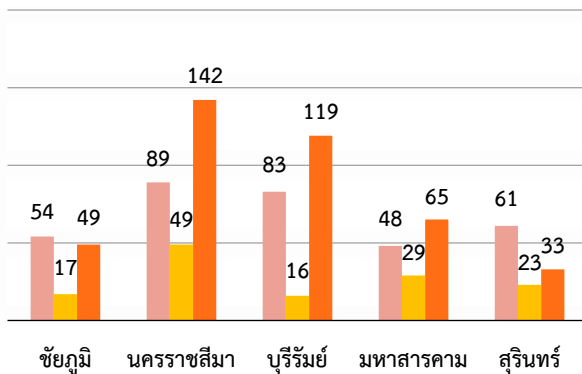
EP17 การใช้คำสั่ง ExtracData สำหรับโปรแกรม ACL

ภาวะเศรษฐกิจทางการเงินสหกรณ์และกลุ่มเกษตรกร ในพื้นที่สำนักงานตรวจบัญชีสหกรณ์ที่ ๓

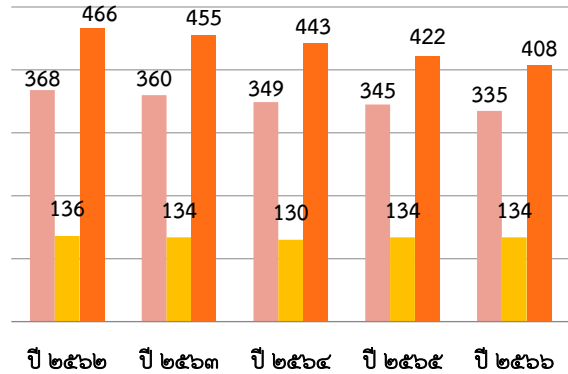
สภาพทั่วไป ในปีงบประมาณ ๒๕๖๖ ในพื้นที่สำนักงานตรวจบัญชีสหกรณ์ที่ ๓ ซึ่งประกอบด้วย จังหวัดชัยภูมิ นครราชสีมา บุรีรัมย์ มหาสารคาม และสุรินทร์ รวม ๕ จังหวัด มีสหกรณ์และกลุ่มเกษตรกรที่ตรวจสอบบัญชีโดยผู้สอบบัญชีภาครัฐ ๘๒๙ แห่ง และตรวจสอบโดยผู้สอบบัญชีภาคเอกชน ๔๘ แห่ง รวมทั้งสิ้น ๘๗๗ แห่ง แยกเป็นสหกรณ์ภาคการเกษตร ซึ่งประกอบด้วย สหกรณ์การเกษตร ๓๒๖ แห่ง สหกรณ์นิคม ๓ แห่ง และสหกรณ์ประมง ๖ แห่ง รวม ๓๓๕ แห่ง สหกรณ์นอกภาคการเกษตร ซึ่งประกอบด้วย สหกรณ์ออมทรัพย์ ๕๘ แห่ง สหกรณ์เครดิตยูเนียน ๓๕ แห่ง สหกรณ์ร้านค้า ๖ แห่ง สหกรณ์บริการ ๓๕ แห่ง รวม ๑๓๙ แห่ง และกลุ่มเกษตรกร ๔๐๘ แห่ง ภายใต้การรวมตัวของสมาชิก ๑,๓๔๑,๐๐๑ คน แยกเป็นสหกรณ์ภาคการเกษตร ๑,๐๐๐,๙๓๙ คน สหกรณ์นอกภาคการเกษตร ๒๙๖,๘๖๓ คน และกลุ่มเกษตรกร ๔๓,๑๙๙ คน และมีทุนดำเนินงานทั้งสิ้น ๒๒๒,๘๑๓.๙๗ ล้านบาท แยกเป็นสหกรณ์ภาคการเกษตร ๔๔,๙๓๓.๕๓ ล้านบาท สหกรณ์นอกภาคการเกษตร ๒๒๗,๕๐๖.๙๙ ล้านบาท และกลุ่มเกษตรกร ๓๗๓.๔๖ ล้านบาท โดยในระยะเวลา ๕ ปี (๒๕๖๒ - ๒๕๖๖) ภาคสหกรณ์มีจำนวนสหกรณ์และกลุ่มเกษตรกรและจำนวนสมาชิกมีแนวโน้มลดลง ในขณะที่ทุนดำเนินงานมีการเพิ่มขึ้นเป็นประจำทุกปี

■ สหกรณ์ภาคการเกษตร ■ สหกรณ์นอกภาคการเกษตร ■ กลุ่มเกษตรกร

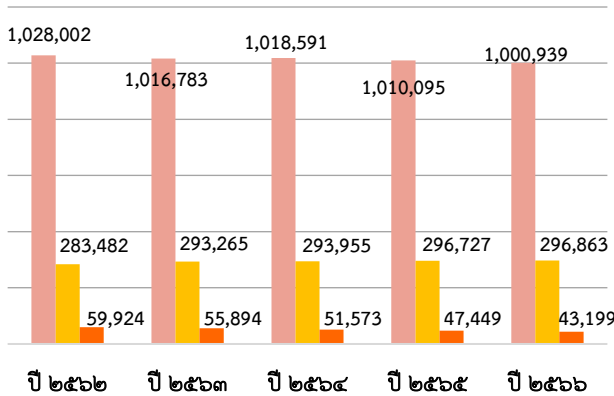
แผนภูมิที่ ๑ จำนวนสหกรณ์และกลุ่มเกษตรกรแยกตามพื้นที่
หน่วย : แห่ง



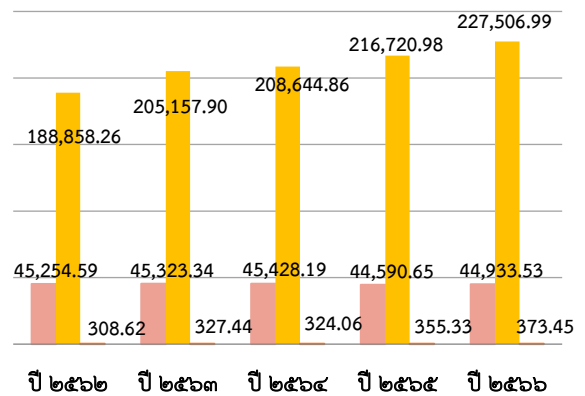
แผนภูมิที่ ๒ จำนวนสหกรณ์และกลุ่มเกษตรกรรอบ ๕ ปี
หน่วย : แห่ง



แผนภูมิที่ ๓ จำนวนสมาชิกสหกรณ์และกลุ่มเกษตรกรรอบ ๕ ปี
หน่วย : คน



แผนภูมิที่ ๔ ทุนดำเนินงานของสหกรณ์และกลุ่มเกษตรกรรอบ ๕ ปี
หน่วย : ล้านบาท



การดำเนินธุรกิจ สหกรณ์และกลุ่มเกษตรกรมีการดำเนินธุรกิจ ๖ ด้าน แยกเป็นธุรกิจที่ใช้ในการระดมเงินทุนให้สหกรณ์และส่งเสริมการออมให้แก่สมาชิก คือ ธุรกิจรับฝากเงิน และธุรกิจที่สร้างรายได้แก่สหกรณ์และกลุ่มเกษตรกร คือ ธุรกิจให้สินเชื่อ จัดหาสินค้ามาจำหน่าย รวบรวมผลิตผลทางการเกษตรแปรรูปผลิตผล และให้บริการและส่งเสริมการเกษตร มูลค่ารวมทั้งสิ้น ๑๘๗,๙๗๖.๓๖ ล้านบาท แยกเป็นสหกรณ์ภาคการเกษตร ๔๔,๐๕๗.๕๒ ล้านบาท นอกภาคการเกษตร ๑๔๓,๒๕๘.๓๑ ล้านบาท และกลุ่มเกษตรกร ๖๖๐.๕๓ ล้านบาท ธุรกิจที่มีมูลค่าสูงสุดได้แก่ ธุรกิจให้สินเชื่อ คิดเป็นร้อยละ ๖๖.๐๘ ของมูลค่าธุรกิจทั้งสิ้น ในปี ๒๕๖๖ ผลตอบแทนจากธุรกิจหลักสร้างรายได้ ๓๕,๒๒๔.๗๕ ล้านบาท แต่มีค่าใช้จ่าย ๒๖,๗๖๐.๗๗ ล้านบาท จึงมีกำไรสุทธิ ๘,๔๖๓.๙๘ ล้านบาท คิดเป็นร้อยละ ๒๔.๐๓ ของรายได้รวมทั้งสิ้น ในรอบระยะเวลา ๕ ปี (๒๕๖๒ - ๒๕๖๖) สหกรณ์นอกภาคเกษตรมีแนวโน้มการทำธุรกิจและมีกำไรเพิ่มขึ้น ในขณะที่สหกรณ์ภาคการเกษตรและกลุ่มเกษตรกรมีมูลค่าธุรกิจและผลการดำเนินงานอยู่ในช่วงชะลอตัว

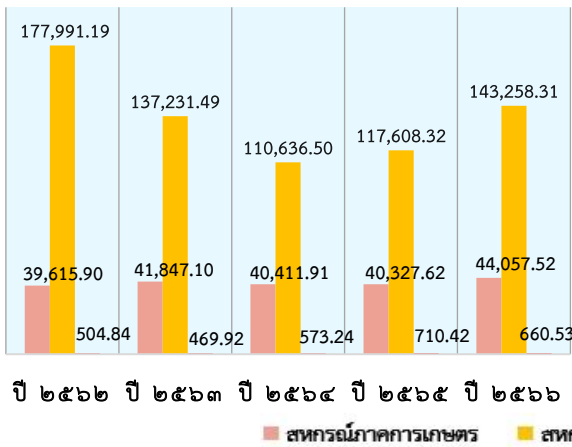
ตารางที่ ๑ ปริมาณธุรกิจของสหกรณ์และกลุ่มเกษตรกร ปี ๒๕๖๖

ธุรกิจ	สหกรณ์ภาคการเกษตร (ล้านบาท)	สหกรณ์นอกภาคการเกษตร (ล้านบาท)	รวมสหกรณ์ (ล้านบาท)	กลุ่มเกษตรกร (ล้านบาท)	รวมทั้งสิ้น (ล้านบาท)	ร้อยละ
ธุรกิจหลัก ๖ ด้าน	๔๔,๐๕๗.๕๒	๑๔๓,๒๕๘.๓๑	๑๘๗,๓๑๕.๘๓	๖๖๐.๕๓	๑๘๗,๙๗๖.๓๖	๑๐๐
๑. รับฝากเงิน	๘,๐๐๘.๐๓	๓๘,๑๒๑.๑๓	๔๖,๑๒๙.๑๖	๓.๑๗	๔๖,๑๓๒.๓๓	๒๔.๕๔
๒. ให้สินเชื่อ	๑๙,๑๗๓.๐๗	๑๐๔,๗๙๕.๙๔	๑๒๓,๙๖๙.๐๑	๒๕๒.๙๙	๑๒๔,๒๒๒.๐๐	๖๖.๐๘
๓. จัดหาสินค้ามาจำหน่าย	๗,๒๘๗.๗๘	๒๖๐.๔๙	๗,๕๔๘.๒๗	๕๙.๐๕	๗,๖๐๗.๓๒	๔.๐๕
๔. รวบรวมผลิตผล	๘,๕๖๘.๒๘	๗.๙๙	๘,๕๗๖.๒๗	๓๓๓.๕๒	๘,๙๐๙.๗๙	๔.๗๔
๕. แปรรูป	๙๔๕.๗๐	๑.๐๘	๙๔๖.๗๘	๑๐.๙๘	๙๕๗.๗๖	๐.๕๑
๖. ให้บริการ	๗๔.๖๗	๗๑.๖๘	๑๔๖.๓๕	๐.๘๒	๑๔๗.๑๗	๐.๐๘

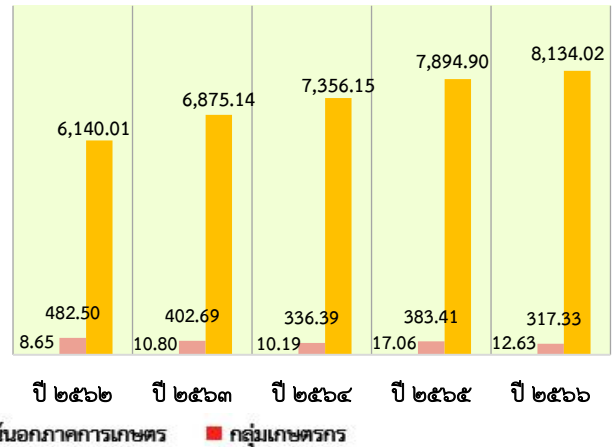
ตารางที่ ๒ รายได้ - ค่าใช้จ่าย และผลกำไรของสหกรณ์และกลุ่มเกษตรกร ปี ๒๕๖๖

รายการผลการดำเนินงาน	สหกรณ์ภาคการเกษตร (ล้านบาท)	สหกรณ์นอกภาคการเกษตร (ล้านบาท)	รวมสหกรณ์ (ล้านบาท)	กลุ่มเกษตรกร (ล้านบาท)	รวมทั้งสิ้น (ล้านบาท)	ร้อยละ
รายได้รวม	๒๑,๒๕๔.๔๑	๑๓,๕๓๕.๑๙	๓๔,๗๘๙.๖๐	๔๓๕.๑๕	๓๕,๒๒๔.๗๕	๑๐๐
ค่าใช้จ่ายรวม	๒๐,๙๓๗.๐๘	๕,๔๐๑.๑๗	๒๖,๓๓๘.๒๕	๔๒๒.๕๒	๒๖,๗๖๐.๗๗	๗๕.๙๗
กำไรสุทธิ	๓๑๗.๓๓	๘,๑๓๔.๐๒	๘,๔๕๑.๓๕	๑๒.๖๓	๘,๔๖๓.๙๘	๒๔.๐๓
กำไรต่อสมาชิก (บาท/คน)	๓๑๗.๐๓	๒๗,๓๙๙.๙๓		๒๙๑.๙๐		

แผนภูมิที่ ๕ มูลค่าธุรกิจของสหกรณ์และกลุ่มเกษตรกร
เปรียบเทียบรอบ ๕ ปี
หน่วย : ล้านบาท



แผนภูมิที่ ๖ ผลการดำเนินงานกำไรของสหกรณ์และกลุ่มเกษตรกร
เปรียบเทียบ ๕ ปี
หน่วย : ล้านบาท



สำนักงานตรวจบัญชีสหกรณ์ที่ ๓ ได้รวบรวมข้อมูลทางการเงินจากผลการตรวจสอบบัญชีสหกรณ์ ๔๖๙ แห่ง และกลุ่มเกษตรกร ๔๐๘ แห่ง รวมทั้งสิ้น ๘๗๗ แห่ง จัดทำสรุปภาวะเศรษฐกิจทางการเงินของสหกรณ์และกลุ่มเกษตรกรประจำปี ๒๕๖๖ ดังนี้

ความเพียงพอของเงินทุนต่อความเสี่ยง (Capital Strength) สหกรณ์และกลุ่มเกษตรกรมีทุนดำเนินงานทั้งสิ้น ๒๗๒,๘๑๓.๙๗ ล้านบาท แยกเป็นสหกรณ์ภาคการเกษตร ๔๔,๙๓๓.๕๓ ล้านบาท สหกรณ์นอกภาคการเกษตร ๒๒๗,๕๐๖.๙๙ ล้านบาท และกลุ่มเกษตรกร ๓๗๓.๔๕ ล้านบาท โดยเป็นทุนของสหกรณ์และกลุ่มเกษตรกร ๑๒๖,๒๑๕.๖๗ ล้านบาท และหนี้สิน ๑๔๖,๕๙๘.๓๐ ล้านบาท โดยหนี้สินเป็นเงินรับฝาก ๗๒,๘๓๑.๑๘ ล้านบาท เงินกู้ยืม/เจ้าหนี้ ๖๙,๕๒๐.๔๖ ล้านบาท และอื่น ๆ ๔,๒๔๖.๖๖ ล้านบาท จะเห็นได้ว่ามีหนี้สินมากกว่าทุนของสหกรณ์และกลุ่มเกษตรกร หนี้สินที่เป็นเงินรับฝากนั้นเป็นเงินรับฝากจากสมาชิก ๕๘,๗๕๘.๐๑ ล้านบาท หรือร้อยละ ๒๑.๕๔ ของทุนดำเนินงานทั้งสิ้น หากวิเคราะห์ภาพรวมด้านเงินทุนของสหกรณ์และกลุ่มเกษตรกรแล้วพบว่า มีอัตราส่วนทางการเงินที่สำคัญ ดังนี้

อัตราส่วนหนี้สินต่อทุน ภาพรวมสหกรณ์และกลุ่มเกษตรกรมีอัตราส่วนหนี้สินต่อทุน ๑.๑๖ เท่า ใกล้เคียงกับปีก่อน ซึ่งเท่ากับ ๑.๑๗ เท่า โดยสหกรณ์ภาคการเกษตรมีอัตราส่วนหนี้สินต่อทุน ๒.๑๒ เท่า สหกรณ์นอกภาคการเกษตร ๑.๐๔ เท่า และกลุ่มเกษตรกร ๐.๕๙ เท่า

อัตรการเติบโตของทุน ภาพรวมสหกรณ์และกลุ่มเกษตรกรมีอัตรการเติบโตของทุนร้อยละ ๔.๗๙ ลดลงจากปีก่อนซึ่งเท่ากับร้อยละ ๕.๑๒ หากแยกตามประเภทพบว่า มีอัตรการเติบโตของทุนสหกรณ์ภาคการเกษตรร้อยละ ๑.๓๗ สหกรณ์นอกภาคการเกษตรร้อยละ ๕.๒๔ และกลุ่มเกษตรกรร้อยละ ๕.๖๖

อัตรการเติบโตของหนี้สิน ภาพรวมสหกรณ์และกลุ่มเกษตรกรมีอัตรการเติบโตของหนี้สินเพิ่มขึ้นจากปีก่อน ซึ่งเท่ากับร้อยละ ๓.๘๑ ปีก่อนร้อยละ ๑.๐๐ หากแยกตามประเภทพบว่า อัตรการเติบโตของหนี้สินสหกรณ์ภาคการเกษตรร้อยละ ๐.๔๙ สหกรณ์นอกภาคการเกษตรร้อยละ ๔.๗๒ และกลุ่มเกษตรกรร้อยละ ๔.๑๗

จากอัตราส่วนสำคัญที่แสดงถึงความเพียงพอของเงินทุนต่อความเสี่ยงดังกล่าวข้างต้น เมื่อเปรียบเทียบกับปีก่อนจะเห็นได้ว่าโดยรวมทุนของสหกรณ์ไม่สามารถคุ้มครองหนี้สินได้ทั้งหมด เจ้าหนี้มีความเสี่ยง เว้นแต่กลุ่มเกษตรกรที่มีหนี้สินน้อยกว่าทุนคิดเป็น ๐.๕๙ เท่า โดยภาพรวมด้านเงินทุนมีอัตราการเติบโตของทุนลดลง ในขณะที่มีอัตราการเติบโตของหนี้เพิ่มขึ้น สหกรณ์และกลุ่มเกษตรกรควรส่งเสริมให้สมาชิกมีการออมจากเงินสะสมค่าหุ้นเพิ่มขึ้นแทนการจัดหาเงินทุนจากแหล่งภายนอก เพื่อรองรับความเสี่ยงที่อาจเกิดขึ้น และควรวางแผนทางการเงินในการจัดหาแหล่งเงินทุนและใช้เงินทุนให้เหมาะสม รวมทั้งการสร้างมูลค่าเพิ่มในการดำเนินธุรกิจให้ได้รับผลตอบแทนที่สูงขึ้น สร้างความมั่นคงและเข้มแข็งทางการเงินให้กับสหกรณ์และกลุ่มเกษตรกร เมื่อพิจารณาทุนดำเนินงานย้อนหลัง ๕ ปี พบว่าทุนดำเนินงานเพิ่มขึ้นอย่างต่อเนื่อง และคาดว่าทุนดำเนินงานของสหกรณ์และกลุ่มเกษตรกรในปี ๒๕๖๗ จะมีแนวโน้มที่เพิ่มขึ้น

คุณภาพสินทรัพย์ (Asset Quality) สหกรณ์และกลุ่มเกษตรกรมีสินทรัพย์ทั้งสิ้น ๒๗๒,๘๑๓.๙๗ ล้านบาท อยู่ในรูปของลูกหนี้/ดอกเบี้ยค้างรับมากที่สุด จำนวน ๒๕๓,๒๓๐.๓๑ ล้านบาท รองลงมา เป็นเงินสดและเงินฝากธนาคาร จำนวน ๙,๕๒๕.๓๒ ล้านบาท อื่น ๆ จำนวน ๔,๙๖๓.๓๖ ล้านบาท ที่ดิน อาคาร และอุปกรณ์ จำนวน ๔,๔๓๒.๕๘ ล้านบาท และเงินลงทุน ๖๖๒ ล้านบาท ตามลำดับ จะเห็นได้ว่าสินทรัพย์ส่วนใหญ่เป็นลูกหนี้และดอกเบี้ยค้างรับสูงสุด ร้อยละ ๙๒.๘๒ ของสินทรัพย์ทั้งสิ้น โดยวิเคราะห์คุณภาพสินทรัพย์จากอัตราส่วนทางการเงินที่สำคัญได้ ดังนี้

อัตราการค้าชำระ พบว่าภาพรวมลูกหนี้เงินให้กู้ยืมระยะสั้นสามารถชำระหนี้ได้ตามกำหนด ร้อยละ ๙๐.๓๘ ของหนี้ถึงกำหนดชำระ โดยสหกรณ์ภาคการเกษตรสามารถชำระหนี้ได้ตามกำหนดร้อยละ ๖๐.๘๒ สหกรณ์นอกภาคการเกษตรร้อยละ ๙๙.๒๙ และกลุ่มเกษตรกรร้อยละ ๘๕.๔๗ ของหนี้ถึงกำหนดชำระ

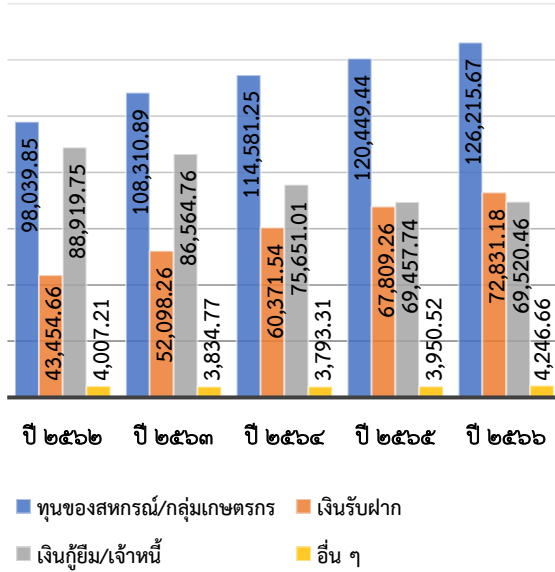
อัตรามูลของสินทรัพย์ การใช้สินทรัพย์เพื่อก่อให้เกิดรายได้ ๐.๑๓ รอบ เท่ากับปีก่อน โดยสหกรณ์ภาคการเกษตรมีอัตรามูลของสินทรัพย์ ๐.๔๖ รอบ สหกรณ์นอกภาคการเกษตร ๐.๐๖ รอบ และกลุ่มเกษตรกร ๑.๑๗ รอบ

อัตราผลตอบแทนต่อสินทรัพย์ สินทรัพย์ส่วนใหญ่ให้ผลตอบแทนร้อยละ ๓.๑๗ ลดลงจากปีก่อน ซึ่งเท่ากับร้อยละ ๓.๒๑ โดยสหกรณ์ภาคการเกษตรมีอัตราผลตอบแทนต่อสินทรัพย์ร้อยละ ๐.๗๑ สหกรณ์นอกภาคการเกษตรร้อยละ ๓.๖๖ และกลุ่มเกษตรกรร้อยละ ๓.๔๗

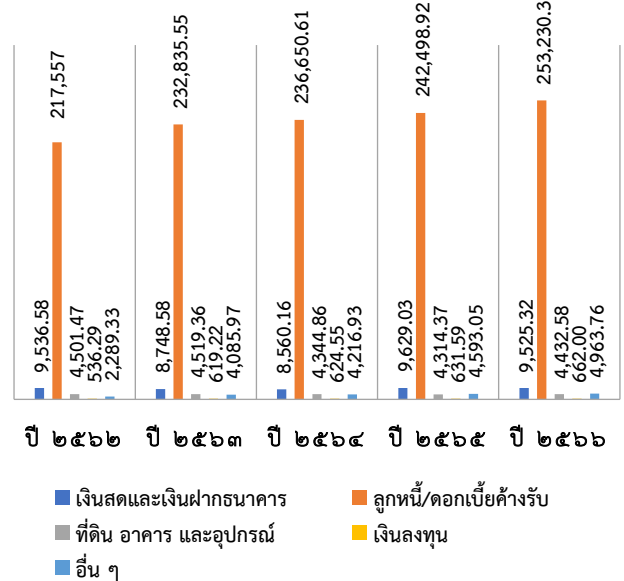
อัตราการเติบโตของสินทรัพย์ เมื่อเทียบสินทรัพย์ปีปัจจุบันร้อยละ ๔.๒๖ ปีก่อนร้อยละ ๒.๘๖ ภาพรวมอัตราการเติบโตของสินทรัพย์เพิ่มขึ้นจากปีก่อน แยกตามประเภทแล้วพบว่าอัตราการเติบโตของสหกรณ์ภาคการเกษตรร้อยละ ๐.๗๗ สหกรณ์นอกภาคการเกษตรร้อยละ ๔.๙๘ และกลุ่มเกษตรกรร้อยละ ๕.๑๐

จากอัตราส่วนทางการเงินที่สำคัญดังกล่าวข้างต้น จะเห็นได้ว่าในปีปัจจุบันคุณภาพของสินทรัพย์ขึ้นอยู่กับการบริหารลูกหนี้ให้สามารถชำระหนี้ได้ตามกำหนด โดยภาคการเกษตรจะมีการค้างชำระหนี้สูงกว่าสภกรณ์นอกภาค ขณะเดียวกันมีอัตราการหมุนของสินทรัพย์ต่ำและได้ผลตอบแทนน้อยมากเมื่อเทียบกับสภกรณ์นอกภาคและกลุ่มเกษตรกร จึงควรมีมาตรการในการแก้ไขปัญหาลูกหนี้ค้างชำระและบริหารจัดการโดยติดตามเร่งรัดหนี้ให้เป็นไปตามกำหนด เพื่อให้การบริหารสินทรัพย์มีประสิทธิภาพมากขึ้น

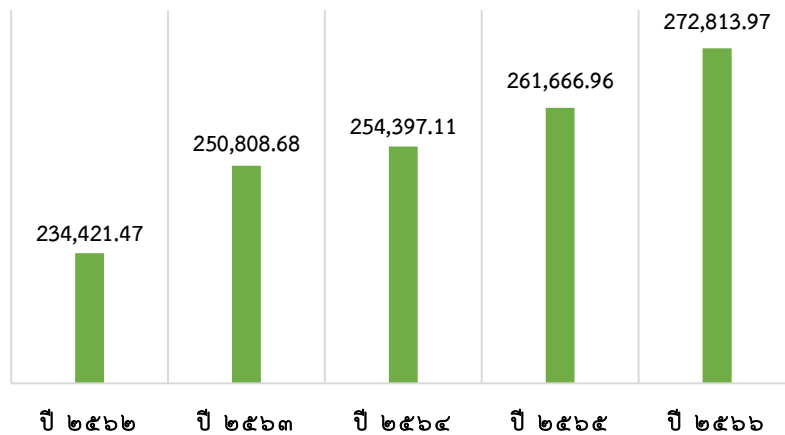
แผนภูมิที่ ๗ แหล่งที่มาของเงินทุนสภกรณ์และกลุ่มเกษตรกร
รอบ ๕ ปี
หน่วย : ล้านบาท



แผนภูมิที่ ๘ แหล่งใช้ไปของทุนดำเนินงานของสภกรณ์และกลุ่มเกษตรกร
รอบ ๕ ปี
หน่วย : ล้านบาท



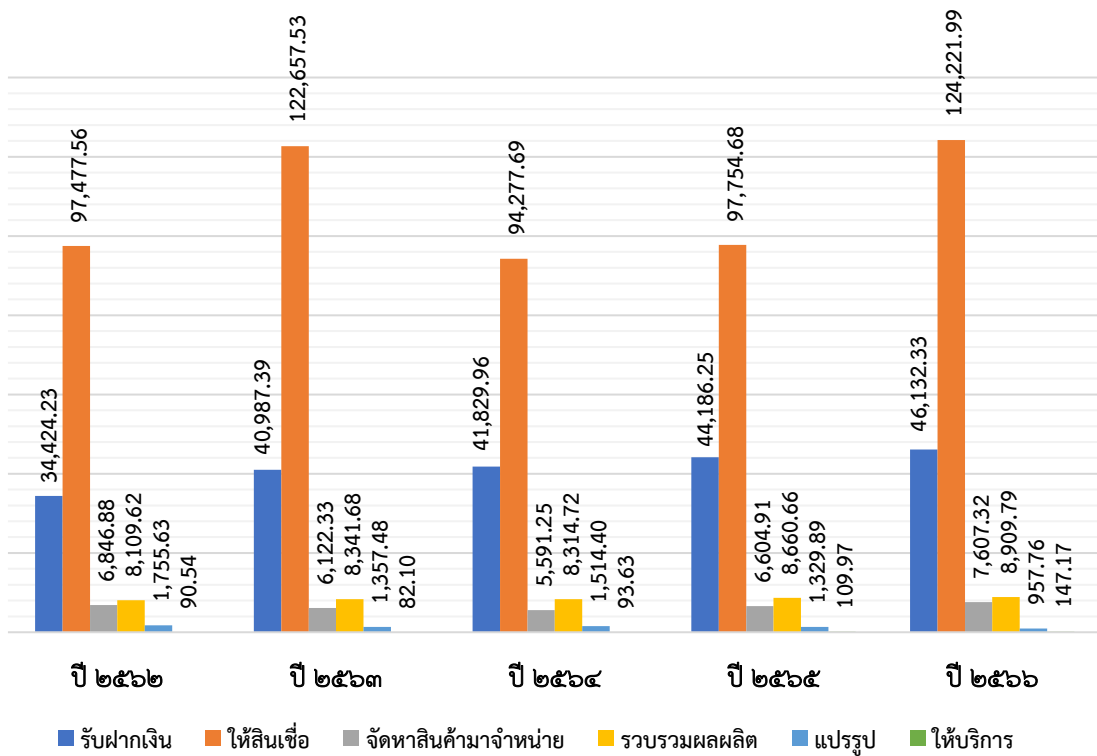
แผนภูมิที่ ๙ ทุนดำเนินงานรอบ ๕ ปี
หน่วย : ล้านบาท



ความสามารถในการบริหารจัดการ (Management Ability) สหกรณ์และกลุ่มเกษตรกร

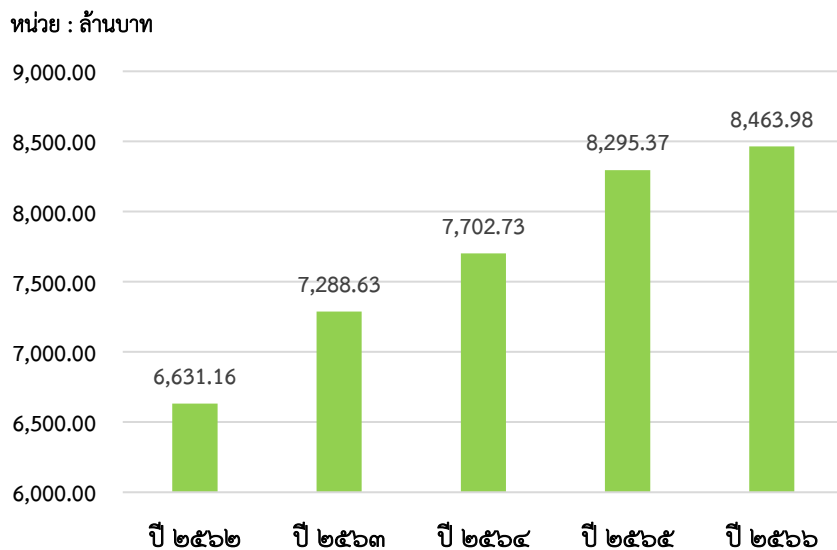
มีการดำเนินธุรกิจ ๖ ด้าน มีมูลค่าธุรกิจรวมทั้งสิ้น ๑๘๗,๙๗๖.๓๖ ล้านบาท แยกเป็นสหกรณ์ภาคการเกษตร ๔๔,๐๕๗.๕๒ ล้านบาท สหกรณ์นอกภาคการเกษตร ๑๔๓,๒๕๘.๓๑ ล้านบาท และกลุ่มเกษตรกร ๖๖๐.๕๓ ล้านบาท มีมูลค่าธุรกิจสินเชื่อ ๑๒๔,๒๒๑.๙๙ ล้านบาท ธุรกิจรับฝากเงิน ๔๖,๑๓๒.๓๓ ล้านบาท ธุรกิจจัดหาสินค้ามาจำหน่าย ๗,๖๐๗.๓๒ ล้านบาท ธุรกิจรวบรวม ๘,๙๐๙.๗๙ ล้านบาท ธุรกิจแปรรูป ๙๕๗.๗๖ ล้านบาท และธุรกิจให้บริการ ๑๔๗.๑๗ ล้านบาท ภาพรวมเพิ่มขึ้นจากปีก่อนร้อยละ ๑๘.๔๙ โดยเป็นการเติบโตของธุรกิจที่เพิ่มขึ้น ได้แก่ ธุรกิจรับฝากเงิน ธุรกิจให้สินเชื่อ ธุรกิจจัดหาสินค้ามาจำหน่าย ธุรกิจรวบรวมผลผลิต และธุรกิจให้บริการ ส่วนธุรกิจแปรรูปผลผลิตมีอัตราการลดลง ซึ่งมีปริมาณของการดำเนินธุรกิจเป็นการดำเนินธุรกิจสินเชื่อมากที่สุด ร้อยละ ๖๖.๐๘ รองลงมาเป็นการรับฝากเงินร้อยละ ๒๔.๕๔ โดยรวมจะเห็นได้ว่าสมาชิกให้ความสนใจในการทำธุรกิจสินเชื่อมากที่สุดเมื่อเทียบกับธุรกิจด้านอื่น ๆ ของสหกรณ์

แผนภูมิที่ ๑๐ ธุรกิจของสหกรณ์และกลุ่มเกษตรกร รอบ ๕ ปี
หน่วย : ล้านบาท



ความสามารถในการทำกำไร (Earning) ภาพรวมของสหกรณ์และกลุ่มเกษตรกรมีรายได้สูงกว่าค่าใช้จ่าย โดยมีรายได้รวมทั้งสิ้น ๓๕,๒๒๔.๗๕ ล้านบาท และค่าใช้จ่ายรวมทั้งสิ้น ๒๖,๗๖๐.๗๗ ล้านบาท มีผลกำไรสุทธิ ๘,๔๖๓.๙๘ ล้านบาท หรือร้อยละ ๒๔.๐๓ ของรายได้ทั้งสิ้น แยกเป็นดำเนินงานแล้วมีผลกำไรสุทธิ ๗๒๔ แห่ง เป็นเงิน ๘,๙๖๕.๒๑ ล้านบาท และดำเนินงานแล้วมีผลขาดทุนสุทธิ ๑๔๘ แห่ง เป็นเงิน ๕๐๑.๒๓ ล้านบาท สามารถเปรียบเทียบผลกำไรต่อสมาชิกได้ ๖,๓๑๑.๖๗ บาท/คน แยกเป็นสหกรณ์ภาคการเกษตร ๓๓๗.๐๓ บาท/คน สหกรณ์นอกภาคการเกษตร ๒๗,๓๙๙.๙๓ บาท/คน และกลุ่มเกษตรกร ๒๙๑.๙๐ บาท/คน เมื่อพิจารณากำไรสุทธิย้อนหลัง ๕ ปี (แผนภูมิที่ ๑๑) ความสามารถในการทำกำไรของสหกรณ์และกลุ่มเกษตรกรระหว่างปี ๒๕๖๒ - ๒๕๖๖) สหกรณ์และกลุ่มเกษตรกรมีกำไรสุทธิเพิ่มขึ้นอย่างต่อเนื่องทุกปี จึงคาดได้ว่ากำไรสุทธิของสหกรณ์และกลุ่มเกษตรกรในปี ๒๕๖๗ จะมีแนวโน้มที่เพิ่มขึ้น

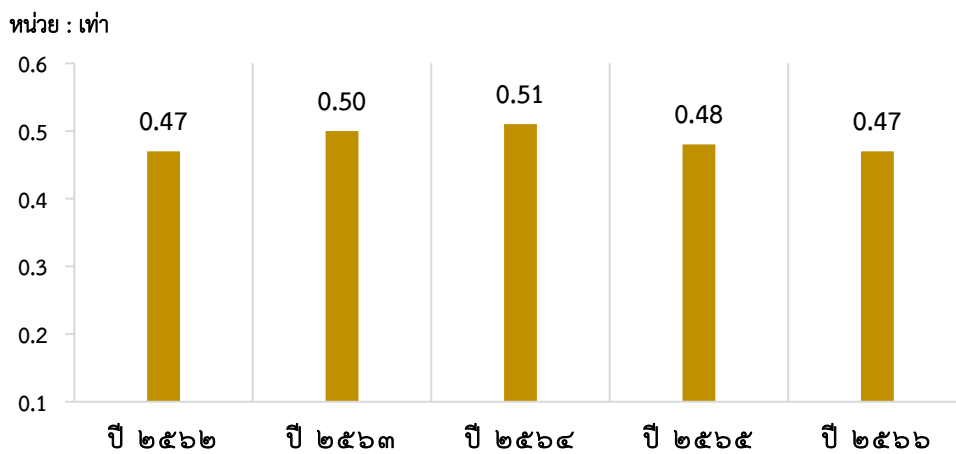
แผนภูมิที่ ๑๑ ผลกำไรสุทธิของสหกรณ์และกลุ่มเกษตรกรรอบ ๕ ปี



สภาพคล่องทางการเงิน (Liquidity) ภาพรวมสหกรณ์และกลุ่มเกษตรกรมีอัตราส่วน

ทุนหมุนเวียน ๐.๔๗ เท่า ใกล้เคียงกับปีก่อนซึ่งเท่ากับ ๐.๔๘ เท่า โดยสหกรณ์ภาคการเกษตรมีอัตราส่วน ทุนหมุนเวียน ๑.๒๓ เท่า สหกรณ์นอกภาคการเกษตร ๐.๒๕ เท่า และกลุ่มเกษตรกร ๔.๐๓ เท่า จากอัตราส่วน ดังกล่าวจะเห็นได้ว่าสหกรณ์มีสินทรัพย์หมุนเวียนไม่เพียงพอในการชำระหนี้สินระยะสั้นได้ทั้งจำนวน ซึ่งส่วนใหญ่เป็นกลุ่มของสหกรณ์นอกภาคที่มีอัตราส่วนทุนหมุนเวียนต่ำ โดยเป็นกลุ่มที่มีหนี้สินระยะสั้นสูงมาก เมื่อเทียบกับสินทรัพย์ ในส่วนของหนี้สินหมุนเวียนเป็นเงินกู้ยืมและเงินรับฝาก หากกลุ่มนี้ไม่สามารถชำระหนี้ได้ ตามกำหนดจะส่งผลกระทบต่อภาระหนี้ให้กับเจ้าหนี้เงินกู้ยืม และหากมีการถอนเงินฝากจำนวนมากในเวลา เดียวกันอาจส่งผลกระทบต่อสภาพคล่องทางการเงินของสหกรณ์และกลุ่มเกษตรกรได้ในอนาคต

แผนภูมิที่ 12 อัตราส่วนทุนหมุนเวียนของสหกรณ์และกลุ่มเกษตรกรรอบ 5 ปี



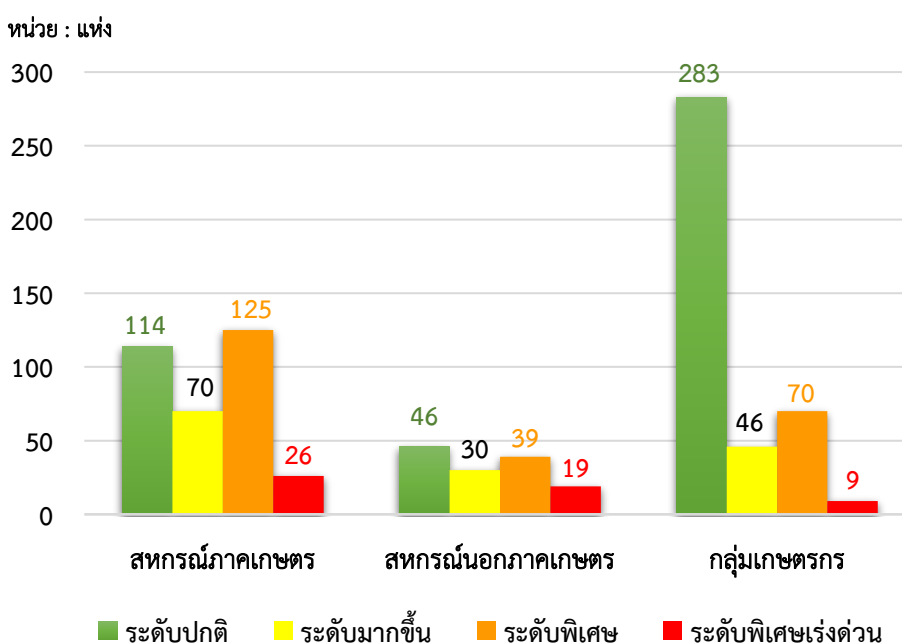
ผลกระทบของธุรกิจ (Sensitivity) จากสภาพแวดล้อมทางเศรษฐกิจ การเมือง สังคมและ

นโยบายภาครัฐที่ส่งผลกระทบต่อสหกรณ์และกลุ่มเกษตรกรเกิดความเสี่ยงในด้านต่าง ๆ โดยเฉพาะความเสี่ยง จากความไม่แน่นอนในสถานการณ์ต่าง ๆ ความแปรปรวนของสภาพอากาศ และการแพร่ระบาดของ Covid ๑๙ ที่ส่งผลให้เศรษฐกิจภายในประเทศและการค้าโลกมีการชะลอตัว เกิดสงครามกีดกันทางการค้า ปัญหาหนี้ คริวเรือนอยู่ในระดับสูง ค่าเงินบาทแข็งตัว การแข่งขันการส่งออกสินค้าเกษตรกับประเทศเพื่อนบ้าน การนำเข้า สินค้าเกษตรที่ปลอดภัยส่งผลต่อต้นทุนการผลิตสินค้าเกษตรภายในประเทศ ภัยธรรมชาติต่าง ๆ เช่น น้ำท่วม ภัยแล้ง และราคาพืชผลทางการเกษตรที่มีความผันผวนอยู่ตลอดเวลา ส่งผลกระทบต่อเศรษฐกิจภาคสหกรณ์ไทย ทั้งในด้านการลงทุน การออม การบริโภค และการผ่อนชำระหนี้ของสมาชิก ภายใต้สภาพแวดล้อมดังกล่าว จึงเป็นสิ่งที่ต้องเฝ้าระวังทางการเงิน เนื่องจากการดำเนินธุรกิจของสหกรณ์และกลุ่มเกษตรกรส่วนใหญ่เป็นการ ให้กู้ยืมเงิน โดยเฉพาะอย่างยิ่งสหกรณ์ภาคการเกษตร สมาชิกส่วนใหญ่เป็นเกษตรกรมีรายได้มาจากการขาย ผลผลิตทางการเกษตร ซึ่งไม่สามารถกำหนดราคาขายเองได้ สหกรณ์และกลุ่มเกษตรกรควรพิจารณาหาแนวทาง เพื่อรองรับการเปลี่ยนแปลง เช่น มีมาตรการในการลดต้นทุนและควบคุมค่าใช้จ่ายที่ไม่จำเป็น เพิ่มรายได้ เชื่อมโยงเครือข่ายธุรกิจสหกรณ์ จัดหาตลาดกลางเพื่อรองรับผลิตผลของสมาชิก และมีระบบการเตือนภัย ทางการเงินเพื่อเพิ่มประสิทธิภาพการบริหารจัดการทางการเงินตลอดจนการวางแผนและบริหารธุรกิจให้เติบโต สร้างความมั่นคงและความเข้มแข็งทางการเงินมากยิ่งขึ้น

การเตือนภัยและเฝ้าระวังทางการเงินด้วยเครื่องมือเตือนภัยทางการเงิน CFSAWS:ss เพื่อเป็นสัญญาณเตือนภัยทางการเงินให้กับสหกรณ์และกลุ่มเกษตรกร สำหรับใช้ในการปรับปรุงพัฒนาการดำเนินงานอย่างต่อเนื่องให้มีความเข้มแข็งและเตรียมความพร้อมเฝ้าระวังทางการเงิน โดยมีอัตราส่วนและค่าเทียบเคียงของอัตราส่วนมาตรฐานทางการเงิน ๖ ด้าน ดังนี้ อัตราส่วนหนี้สินทั้งสิ้นต่อทุน อัตราส่วนทุนสำรองต่อสินทรัพย์ อัตราผลตอบแทนต่อสินทรัพย์ อัตราค่าใช้จ่ายดำเนินงานต่อกำไร (ก่อนหักค่าใช้จ่ายดำเนินงาน) อัตราลูกหนี้ระยะสั้นที่ชำระได้ตามกำหนด และอัตราหมุนของสินค้า

ในปี ๒๕๖๖ สหกรณ์และกลุ่มเกษตรกรในเขตพื้นที่สำนักงานตรวจบัญชีสหกรณ์ที่ ๓ ส่วนใหญ่มีระดับเพื่อเฝ้าระวังทางการเงินอยู่ในระดับปกติ ๔๔๓ แห่ง ร้อยละ ๕๐.๕๑ รองลงมาเป็นระดับพิเศษ ๒๓๔ แห่ง ร้อยละ ๒๖.๖๘ ระดับมากขึ้น ๑๔๖ แห่ง ร้อยละ ๑๖.๖๕ และระดับพิเศษเร่งด่วน ๕๔ แห่ง ร้อยละ ๖.๑๖

แผนภูมิที่ ๑๓ ระดับการเฝ้าระวังทางการเงินของสหกรณ์และกลุ่มเกษตรกร



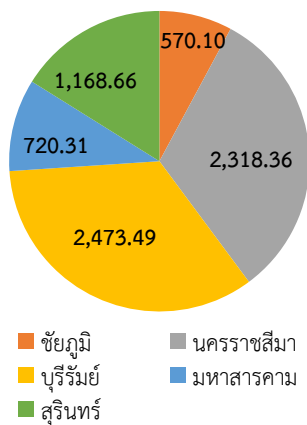
พืชเศรษฐกิจ



ในพื้นที่สำนักงานตรวจบัญชีสหกรณ์ที่ ๓ ซึ่งมีสหกรณ์และกลุ่มเกษตรกร จำนวนทั้งสิ้น ๘๗๗ แห่ง มีการรวบรวมผลผลิตผลการเกษตร มูลค่ารวมทั้งสิ้น ๘,๙๐๙.๗๙ ล้านบาท โดยมีพืชเศรษฐกิจที่สำคัญ ได้แก่ ข้าวเปลือก ยางพารา ข้าวโพด มันสำปะหลัง และอ้อย ซึ่งเป็นสินค้าทางการเกษตรที่สำคัญและอยู่ในความต้องการของตลาด ระหว่างปีมีการรวบรวมผลผลิตทางการเกษตรผ่านเครือข่ายสหกรณ์และกลุ่มเกษตรกร มูลค่ารวมทั้งสิ้น ๗,๒๕๐.๙๓ ล้านบาท ปริมาณ ๗๔๓,๕๑๘ ตัน โดยจังหวัดที่มีการรวบรวมผลผลิตการเกษตรมากที่สุด คือจังหวัดบุรีรัมย์ รองลงมาเป็นจังหวัดนครราชสีมา จังหวัดสุรินทร์ จังหวัดมหาสารคาม จังหวัดชัยภูมิ ตามลำดับ และผลผลิตการเกษตรที่มีการรวบรวมในพื้นที่แยกได้ดังนี้

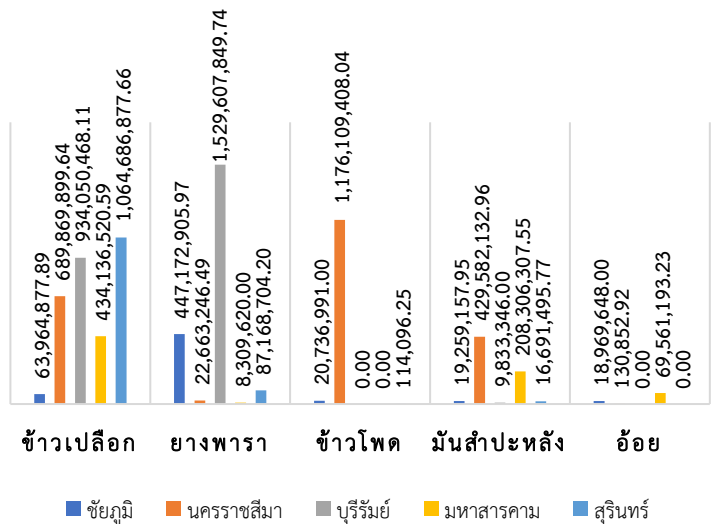
แผนภูมิที่ ๑๔ การรวบรวมผลผลิตผลการเกษตรในพื้นที่ สตท.๓

หน่วย : ล้านบาท



แผนภูมิที่ ๑๕ ผลผลิตการเกษตรที่มีการรวบรวมในพื้นที่ สตท.๓

หน่วย : บาท



อันดับ ๑ ข้าวเปลือก มูลค่ารวมทั้งสิ้น ๓,๑๘๖.๗๑ ล้านบาท

รวบรวมผลผลิตทางการเกษตรข้าวเปลือกผ่านสหกรณ์และกลุ่มเกษตรกร จำนวน ๗๙ แห่ง มูลค่ารวมทั้งสิ้น ๓,๑๘๖.๗๑ ล้านบาท อยู่ในพื้นที่จังหวัดสุรินทร์ มากที่สุดถึงร้อยละ ๓๓.๔๑ รองลงมาเป็นจังหวัดบุรีรัมย์ นครราชสีมา มหาสารคาม และจังหวัดชัยภูมิ ร้อยละ ๒๙.๓๑ ร้อยละ ๒๑.๖๕ ร้อยละ ๑๓.๖๒ และร้อยละ ๒.๐๑ ตามลำดับ ของมูลค่ารวบรวมผลผลิตข้าวเปลือกทั้งสิ้น

อันดับ ๒ ยางพารา มูลค่ารวมทั้งสิ้น ๒,๐๙๔.๙๒ ล้านบาท

รวบรวมผลผลิตทางการเกษตรยางพาราผ่านสหกรณ์และกลุ่มเกษตรกร จำนวน ๔๗ แห่ง มูลค่ารวมทั้งสิ้น ๒,๐๙๔.๙๒ ล้านบาท อยู่ในพื้นที่จังหวัดบุรีรัมย์ มากที่สุดถึงร้อยละ ๗๓.๐๒ รองลงมาเป็นจังหวัดชัยภูมิ สุรินทร์ นครราชสีมา และจังหวัดมหาสารคาม ร้อยละ ๒๑.๓๕ ร้อยละ ๔.๑๖ ร้อยละ ๑.๐๘ และร้อยละ ๐.๔๐ ตามลำดับ ของมูลค่ารวบรวมผลผลิตยางพาราทั้งสิ้น

อันดับ ๓ ข้าวโพด มูลค่ารวมทั้งสิ้น ๑,๑๙๖.๙๖ ล้านบาท

รวบรวมผลผลิตทางการเกษตรข้าวโพดผ่านสหกรณ์และกลุ่มเกษตรกร จำนวน ๒๑ แห่ง มูลค่ารวมทั้งสิ้น ๑,๑๙๖.๙๖ ล้านบาท อยู่ในพื้นที่จังหวัดนครราชสีมา มากที่สุดถึงร้อยละ ๙๘.๒๖ รองลงมาเป็นจังหวัดชัยภูมิ ร้อยละ ๑.๗๓ และจังหวัดสุรินทร์ ร้อยละ ๐.๐๑ ตามลำดับ ของมูลค่ารวบรวมผลผลิตข้าวโพดทั้งสิ้น

อันดับ ๔ มันสำปะหลัง มูลค่ารวมทั้งสิ้น ๖๘๓.๖๗ ล้านบาท

รวบรวมผลผลิตทางการเกษตรมันสำปะหลังผ่านสหกรณ์และกลุ่มเกษตรกร จำนวน ๒๘ แห่ง มูลค่ารวมทั้งสิ้น ๖๘๓.๖๗ ล้านบาท อยู่ในพื้นที่จังหวัดนครราชสีมา มากที่สุดถึงร้อยละ ๖๒.๘๓ รองลงมาเป็นจังหวัดมหาสารคาม ชัยภูมิ สุรินทร์ และจังหวัดบุรีรัมย์ ร้อยละ ๓๐.๔๗ ร้อยละ ๒.๘๒ ร้อยละ ๒.๔๔ และร้อยละ ๑.๔๓ ตามลำดับ ของมูลค่ารวบรวมผลผลิตมันสำปะหลังทั้งสิ้น

อันดับ ๕ อ้อย มูลค่ารวมทั้งสิ้น ๘๘.๖๖ ล้านบาท

รวบรวมผลผลิตทางการเกษตรอ้อยผ่านสหกรณ์และกลุ่มเกษตรกร จำนวน ๔ แห่ง มูลค่ารวมทั้งสิ้น ๘๘.๖๖ ล้านบาท อยู่ในพื้นที่จังหวัดมหาสารคาม มากที่สุดถึงร้อยละ ๗๘.๔๖ รองลงมาเป็นจังหวัดชัยภูมิ ร้อยละ ๒๑.๔๐ และจังหวัดนครราชสีมา ร้อยละ ๐.๑๕ ตามลำดับ ของมูลค่ารวบรวมผลผลิตอ้อยทั้งสิ้น

กิจกรรมปีงบประมาณ ๒๕๖๖

ในปีงบประมาณ ๒๕๖๖ นางจุไรรัตน์ เทพบุรี ผู้อำนวยการสำนักงานตรวจบัญชีสหกรณ์ที่ ๓ และบุคลากรในสังกัด เข้าร่วมกิจกรรมต่าง ๆ เพื่อสนับสนุนส่งเสริมการปฏิบัติงาน ดังนี้

กิจกรรมสืบสานประเพณี

๑. วันที่ ๒๒ ตุลาคม ๒๕๖๕ เข้าร่วมพิธีถวายผ้าพระกฐินพระราชทาน กรมตรวจบัญชีสหกรณ์ ประจำปี ๒๕๖๕ ณ วัดพระเจดีย์ขาวหลัง อำเภอมืองลำปาง จังหวัดลำปาง โดยมี นางสาวอัญมณี ธิรสฤทธิ์ รองอธิบดีกรมตรวจบัญชีสหกรณ์ เป็นประธานในพิธี



๒. วันที่ ๕ มกราคม ๒๕๖๖ ร่วมพิธีเจริญพระพุทธมนต์ และพิธีตักบาตรข้าวสาร อาหารแห้ง พระสงฆ์และสามเณร เนื่องในโอกาสวันขึ้นปีใหม่ พุทธศักราช ๒๕๖๖ ณ กรมตรวจบัญชีสหกรณ์ กรุงเทพมหานคร



๓. วันที่ ๑๒ มีนาคม ๒๕๖๖ ร่วมพิธีสักการะสิ่งศักดิ์สิทธิ์ และร่วมพิธีรับพระราชทาน เครื่องราชอิสริยาภรณ์ และเหรียญจักรพรรดิมาลา เนื่องในโอกาสวันคล้ายวันสถาปนากรมตรวจบัญชีสหกรณ์ ครบรอบ ๗๑ ปี ณ กรมตรวจบัญชีสหกรณ์ กรุงเทพมหานคร



๔. วันที่ ๑๙ เมษายน ๒๕๖๖ ร่วมพิธีรดน้ำขอพรผู้บริหาร เนื่องในประเพณีสงกรานต์ ประจำปี ๒๕๖๖ เพื่อเป็นการสืบสานประเพณีอันดีงามของไทย ตลอดจนแสดงถึงความกตัญญูกตเวทิต์ และเป็นสิริมงคลแก่ตนเอง ณ กรมตรวจบัญชีสหกรณ์ กรุงเทพมหานคร



๕. วันที่ ๒๔ เมษายน ๒๕๖๖ ร่วมทำบุญตักบาตร สรงน้ำพระพุทธรูป รดน้ำขอพรผู้ใหญ่ เนื่องในวันสงกรานต์ ประจำปี ๒๕๖๖ เพื่อเป็นการสืบสานประเพณี และวัฒนธรรมอันดีงาม เป็นการสร้างความรักความสามัคคีในหน่วยงาน ณ ห้องประชุมสำนักงานตรวจบัญชีสหกรณ์นครราชสีมา อำเภอเมือง จังหวัดนครราชสีมา



๖. วันที่ ๒๗ กรกฎาคม ๒๕๖๖ ร่วมทำบุญถวายเทียนพรรษาแด่พระภิกษุสงฆ์ เพื่อถวายเป็นพุทธบูชา เนื่องในวันอาสาฬหบูชาและวันเข้าพรรษา ๒๕๖๖ ณ วัดบึงแสนสุข อำเภอเมือง จังหวัดนครราชสีมา



กิจกรรมร่วมแรง ร่วมใจ รู้รักสามัคคี

๑. วันที่ ๒๖ ตุลาคม ๒๕๖๕ จัดกิจกรรมวันรักต้นไม้ประจำปีของชาติ พ.ศ.๒๕๖๕ ร่วมกันบำรุงรักษาต้นไม้ ปลูกไม้ประดับ กำจัดวัชพืช ตัดแต่งกิ่งไม้และรดน้ำต้นไม้ ณ สวนหย่อมหน้าอาคารสำนักงานตรวจบัญชีสหกรณ์ที่ ๓ อำเภอมะนัง จังหวัดนครราชสีมา



๒. วันที่ ๑๘ ตุลาคม ๒๕๖๕ เข้าร่วมกิจกรรมจิตอาสา เนื่องในวันสำคัญของชาติไทย วันคล้ายวันพระบรมราชสมภพพระบาทสมเด็จพระปรเมนทรมหาอานันทมหิดลพระอัยยราช ณ วัดสุทธจินดาวรวิหาร ตำบลในเมือง อำเภอมะนัง จังหวัดนครราชสีมา



๓. วันที่ ๑๘ มกราคม ๒๕๖๖ เข้าร่วมกิจกรรมจิตอาสาเนื่องในวันสมเด็จพระนเรศวรมหาราช โดยทำความสะอาดปรับปรุงภูมิทัศน์บริเวณถนนหน้าสำนักงานเกษตรจังหวัดนครราชสีมาจนถึงหน้าส่วนบริหาร เครื่องจักรกลที่ ๔ สำนักเครื่องจักรกล กรมชลประทาน ตำบลโคกกรวด อำเภอเมือง จังหวัดนครราชสีมา



๔. วันที่ ๑๓ มิถุนายน ๒๕๖๖ จัดกิจกรรมวันต้นไม้ประจำปีของชาติ พ.ศ. ๒๕๖๖ ร่วมปลูกต้นไม้ เพื่อเป็นการสร้างและกระตุ้นจิตสำนึกให้ประชาชนและเจ้าหน้าที่ในหน่วยงาน ได้เห็นความสำคัญของการอนุรักษ์และฟื้นฟูทรัพยากรป่าไม้ของชาติ ในพื้นที่สาธารณประโยชน์บริเวณศูนย์เรียนรู้เศรษฐกิจพอเพียงชุมชนตำบลตลาด อำเภอเมือง จังหวัดนครราชสีมา



๕. วันที่ ๒๘ กันยายน ๒๕๖๖ เวลา ๘.๐๐ น. ร่วมเคารพธงชาติและร้องเพลงชาติไทย เนื่องในวันพระราชทานธงชาติไทย ๒๘ กันยายน (Thai National Flag Day) ประจำปี ๒๕๖๖ เพื่อเป็นการสร้างความภูมิใจของคนในชาติและน้อมรำลึกในพระมหากรุณาธิคุณพระบาทสมเด็จพระมงกุฎเกล้าเจ้าอยู่หัว ที่ทรงพระราชทานธงไตรรงค์เป็นธงชาติไทยสืบต่อมาจนถึงปัจจุบัน ณ บริเวณหน้าเสาธงสำนักงานตรวจบัญชีสหกรณ์ที่ ๓ อำเภอเมือง จังหวัดนครราชสีมา



กิจกรรมน้อมรำลึก

๑. วันที่ ๒๔ กุมภาพันธ์ ๒๕๖๖ ร่วมพิธีถวายสักการะพระราชมารวงศ์เธอ กรมหมื่นพิทยาลงกรณ์ พระบิดาแห่งการสหกรณ์ไทย เพื่อระลึกถึงพระกรุณาคุณ เนื่องในวันสหกรณ์แห่งชาติ ประจำปี ๒๕๖๖ ณ สหกรณ์ออมทรัพย์นครราชสีมา จำกัด ตำบลปรุใหญ่ อำเภอเมืองนครราชสีมา จังหวัดนครราชสีมา



กิจกรรมถวายพระพรชัยมงคล

๑. วันที่ ๒๑ ธันวาคม ๒๕๖๕ ร่วมพิธีเจริญพระพุทธมนต์และเจริญจิตภาวนา เพื่อถวายพระพรแด่สมเด็จพระเจ้าลูกเธอเจ้าฟ้าพัชรกิติยาภา นเรนทิราเทพยวดี กรมหลวงราชสาริณีสิริพัชร มหาวัชรราชธิดา ณ หอประชุมเปรมติณสูลานนท์ ศาลากลางจังหวัดนครราชสีมา



กิจกรรมพิธีถวายสัตย์ปฏิญาณเพื่อเป็นข้าราชการที่ดี

๑. วันที่ ๒๕ กรกฎาคม ๒๕๖๖ จัดพิธีถวายสัตย์ปฏิญาณเพื่อเป็นข้าราชการที่ดีและพลังของแผ่นดิน ประจำปี ๒๕๖๖ และลงนามถวายพระพร เนื่องในโอกาสวันเฉลิมพระชนมพรรษาพระบาทสมเด็จพระเจ้าอยู่หัว ๒๘ กรกฎาคม ๒๕๖๖ เพื่อแสดงความจงรักภักดี สำนึกในพระมหากรุณาธิคุณอันหาที่สุดมิได้ ณ สำนักงานตรวจบัญชีสหกรณ์ที่ ๓ อำเภอเมือง จังหวัดนครราชสีมา



กิจกรรมออกกำลังกาย

๑. สำนักงานตรวจบัญชีสหกรณ์ที่ ๓ จัดกิจกรรมออกกำลังกายโดยการเต้นแอโรบิค เพื่อเป็นการเสริมสร้างสุขภาพพลานามัยที่ดีของบุคลากร ตามโครงการส่งเสริมสุขภาพที่ดีและสถานที่ทำงานน่าอยู่ รองรับชีวิตและการทำงานวิถีใหม่ ซึ่งเป็นการสอดคล้องกับนโยบายของรัฐบาลและแผนกลยุทธ์การบริหารทรัพยากรบุคคล กรมตรวจบัญชีสหกรณ์ ทุกวันพุธ เวลา ๑๕.๓๐ น. ณ สำนักงานตรวจบัญชีสหกรณ์ที่ ๓ อำเภอเมือง จังหวัดนครราชสีมา





สำนักงานตรวจบัญชีสหกรณ์ที่ 3
208/1 ถนนมิตรภาพ อ.เมือง จ.นครราชสีมา 30000