



รายงานประจำปี ๒๕๖๓ ANNUAL REPORT 2020



สำนักงานตรวจบัญชีสหกรณ์ที่ ๓
Cooperative Auditing Office Region 3

คำนำ

สำนักงานตรวจบัญชีสหกรณ์ที่ ๓ ได้จัดทำรายงานประจำปี ๒๕๖๓ เพื่อรายงานข้อมูลเกี่ยวกับประวัติสำนักงาน พื้นที่รับผิดชอบ ๕ จังหวัด (ชัยภูมิ นครราชสีมา บุรีรัมย์ มหาสารคาม และ สุรินทร์) โครงสร้างการบริหารอำนาจหน้าที่ความรับผิดชอบ กรอบอัตรากำลัง และงบประมาณในการดำเนินการ ทั้งนี้รายงานยังได้สรุปผลการปฏิบัติงานในรอบปี ทั้งด้านการให้บริการ ตรวจสอบบัญชี ด้านการให้บริการโปรแกรมระบบบัญชีที่พัฒนาโดยกรมตรวจบัญชีสหกรณ์แก่ สหกรณ์และกลุ่มเกษตรกรในพื้นที่ ตลอดจนจัดฝึกอบรมตามโครงการเสริมสร้างความเข้มแข็ง แก่บุคลากรของสหกรณ์ กลุ่มเกษตรกร และวิสาหกิจชุมชน ทั้งนี้เพื่อส่งเสริมให้บุคลากรสถาบันเกษตรกรมีความรู้ สามารถนำความรู้ไปใช้ในการปฏิบัติงาน และชีวิตประจำวันได้ นอกจากนี้ยัง วิเคราะห์สถานะเศรษฐกิจทางการเงินของสหกรณ์และกลุ่มเกษตรกรในพื้นที่อีกด้วย

สำนักงานตรวจบัญชีสหกรณ์ที่ ๓ หวังเป็นอย่างยิ่งว่ารายงานประจำปี ๒๕๖๓ เล่มนี้ จะเป็นประโยชน์แก่ส่วนราชการ หน่วยงานอื่น และผู้สนใจไม่มากนักน้อย

สำนักงานตรวจบัญชีสหกรณ์ที่ ๓

ธันวาคม ๒๕๖๓

สารบัญ

ส่วนที่ ๑ ภาพรวมสำนักงานตรวจบัญชีสหกรณ์ที่ ๓

วิสัยทัศน์	๑
ค่านิยมหลักของกรมตรวจบัญชีสหกรณ์	๑
พันธกิจ	๒
ภารกิจตามกฎหมาย	๒
กลยุทธ์กรมตรวจบัญชีสหกรณ์	๓
โครงสร้างการบริหารของกรมตรวจบัญชีสหกรณ์	๔
ประวัติสำนักงานตรวจบัญชีสหกรณ์ที่ ๓	๕
แผนที่ตั้งสำนักงานตรวจบัญชีสหกรณ์ที่ ๓	๖
หน้าที่ความรับผิดชอบของสำนักงานตรวจบัญชีสหกรณ์ที่ ๓	๗
โครงสร้างหน่วยงานสำนักงานตรวจบัญชีสหกรณ์ที่ ๓	๘
พื้นที่รับผิดชอบและปริมาณงานสำนักงานตรวจบัญชีสหกรณ์ที่ ๓	๙
อัตรากำลังบุคลากรของหน่วยงานในพื้นที่สำนักงานตรวจบัญชีสหกรณ์ที่ ๓	๑๐
ทำเนียบผู้ดำรงตำแหน่งผู้อำนวยการสำนักงานตรวจบัญชีสหกรณ์ที่ ๓	๑๑
บุคลากรสำนักงานตรวจบัญชีสหกรณ์ที่ ๓	๑๒ – ๑๗
งบประมาณประจำปี ๒๕๖๒	๑๘

ส่วนที่ ๒ การดำเนินงานสำนักงานตรวจบัญชีสหกรณ์ที่ ๓

แผนงานพื้นฐานด้านการสร้างความสามารถในการแข่งขัน	๑๙ – ๓๐
แผนงานยุทธศาสตร์เสริมสร้างพลังทางสังคม	๓๑ – ๓๓
แผนงานยุทธศาสตร์การเกษตรสร้างมูลค่า	๓๓ – ๓๔
แผนงานบูรณาการพัฒนาผู้ประกอบการและวิสาหกิจขนาดกลางและขนาดย่อมสู่สากล	๓๕
แผนงานบูรณาการพัฒนาและส่งเสริมเศรษฐกิจฐานราก	๓๖ – ๓๘
การพัฒนาเครือข่ายอาสาสมัครเกษตรด้านบัญชี	๓๘ – ๓๙
การพัฒนาบุคลากรกรมตรวจบัญชีสหกรณ์	๔๐ – ๔๒
การส่งเสริมการใช้เทคโนโลยีสารสนเทศ	๔๓ – ๔๘

ส่วนที่ ๓ ภาวะเศรษฐกิจทางการเงินสหกรณ์และกลุ่มเกษตรกร

๔๙ – ๕๖

ส่วนที่ ๔ ภาพกิจกรรมปีงบประมาณ ๒๕๖๓

๕๗ – ๖๐



ภาพรวม

สำนักงานตรวจบัญชีสหกรณ์ที่ ๓

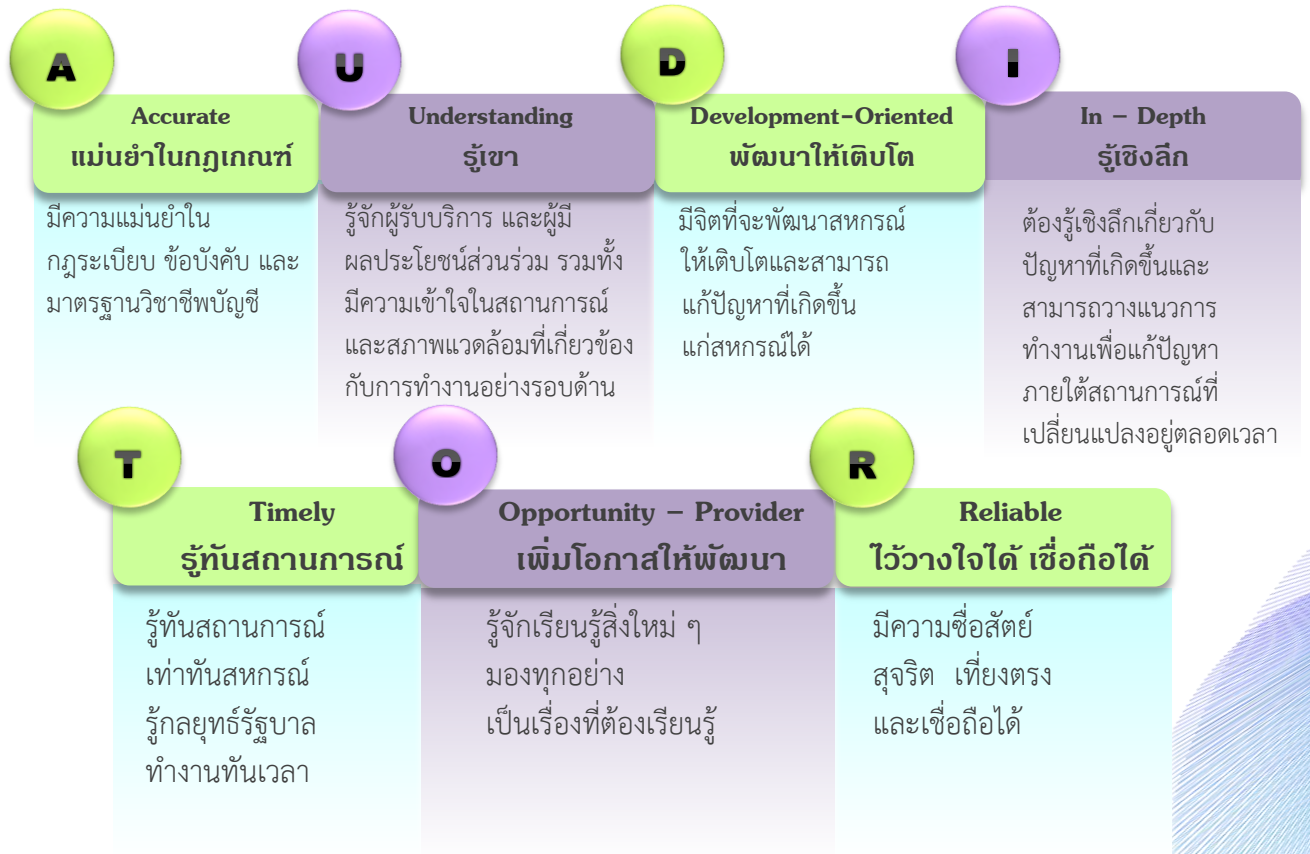


วิสัยทัศน์



ภายในปี ๒๕๖๕
สหกรณ์และเกษตรกร
มีความเข้มแข็ง ด้านการเงิน
การบัญชี ที่มีคุณภาพ
เชื่อถือได้

ค่านิยม



พันธกิจ

๑. ตรวจสอบบัญชีและควบคุมคุณภาพการสอบบัญชีสหกรณ์ให้เป็นไปตามมาตรฐานที่กำหนด
๒. พัฒนาการบริหารจัดการด้านการเงินการบัญชีแก่สหกรณ์ กลุ่มเกษตรกร และวิสาหกิจชุมชน
๓. กำกับการสอบบัญชีสหกรณ์ที่ดำเนินการโดยผู้สอบบัญชีรับอนุญาตและบุคคลอื่น
๔. พัฒนาเทคโนโลยีดิจิทัลและการเตือนภัยทางการเงินสหกรณ์
๕. ถ่ายทอดความรู้ด้านการตรวจสอบกิจการและการจัดทำบัญชีแก่เกษตรกรและประชาชนทั่วไป

ภารกิจตามกฎหมาย

๑. ตรวจสอบบัญชีและกำกับการสอบบัญชี
๒. กำหนดระบบบัญชีและมาตรฐานการสอบบัญชี
๓. ถ่ายทอดความรู้และส่งเสริมการจัดทำบัญชี
๔. จัดทำรายงานภาวะเศรษฐกิจของสหกรณ์

กลยุทธ์กรมตรวจบัญชีสหกรณ์

กลยุทธ์ที่ ๑ : พัฒนาคความเข้มแข็งด้านการเงินการบัญชีแก่สหกรณ์และสถาบันเกษตรกร

๑. สร้างจิตสำนึกในการเป็นผู้บริหารสหกรณ์ที่ดีแก่คณะกรรมการสหกรณ์
๒. พัฒนาสมรรถนะฝ่ายบริหารสหกรณ์ให้สามารถใช้ข้อมูลการเงินการบัญชี เพื่อบริหารสหกรณ์อย่างมืออาชีพ
๓. พัฒนาผู้บริหารสหกรณ์ให้มีความสามารถในการกำกับและติดตามการปฏิบัติงาน ของฝ่ายจัดการ
๔. ผลักดันให้สหกรณ์ใช้ประโยชน์จากรายงานการตรวจสอบบัญชีและรายงาน การตรวจสอบกิจการ



กลยุทธ์ที่ ๒ : ส่งเสริมและพัฒนาศักยภาพการจัดทำบัญชีเกษตรกร

๑. สร้างความตระหนักรู้ประโยชน์การจัดทำบัญชีแก่เกษตรกร
๒. เสริมสร้างวินัยทางการเงินภาคครัวเรือน
๓. ปรับเปลี่ยนการประกอบอาชีพโดยใช้ข้อมูลทางบัญชี
๔. ส่งเสริมการจัดทำบัญชีแก่กลุ่มเป้าหมายตามโครงการอันเนื่องมาจากพระราชดำริ
๕. ส่งเสริมการพัฒนาเครือข่ายด้านบัญชี



กลยุทธ์ที่ ๓ : พัฒนาระบบการบริหารจัดการสู่องค์กรดิจิทัล

๑. ปรับปรุงโครงสร้างและระบบการบริหารจัดการองค์กรให้ตอบสนองต่อการเปลี่ยนแปลงของสหกรณ์และสถาบันเกษตรกร
๒. บริหารจัดการทรัพยากรบุคคลและสร้างแรงจูงใจเพื่อรองรับวิกฤติกำลังคน
๓. พัฒนาเทคโนโลยีดิจิทัลและเสริมสร้างสมรรถนะผู้สอบบัญชีเพื่อการสอบบัญชีแบบมืออาชีพ
๔. ส่งเสริมและสนับสนุนการวิจัยและพัฒนา
๕. สร้างภาคีเครือข่ายและการมีส่วนร่วมของทุกภาคส่วน
๖. สนับสนุนการจัดทำแผนบริหารความต่อเนื่องเพื่อเตรียมความพร้อมต่อสภาวะวิกฤต



โครงสร้างการบริหารกรมตรวจบัญชีสหกรณ์



ประวัติสำนักงานตรวจบัญชีสหกรณ์ที่ ๓

ปี พ.ศ.๒๕๒๗ ได้รับการจัดตั้งเป็น เขตตรวจบัญชีที่ ๕ มีสำนักงานตั้งอยู่ที่จังหวัดขอนแก่น ทำหน้าที่ควบคุมดูแลการปฏิบัติงานของสำนักงานตรวจบัญชีสหกรณ์ในพื้นที่รับผิดชอบ รวม ๕ จังหวัด คือ นครราชสีมา ขอนแก่น ชัยภูมิ มหาสารคาม และสระบุรี

ปี พ.ศ.๒๕๓๐ เปลี่ยนชื่อเป็นศูนย์ตรวจบัญชีสหกรณ์ที่ ๑๑ และย้ายสำนักงานมาอยู่ที่จังหวัดนครราชสีมา

ปี พ.ศ.๒๕๓๘ เปลี่ยนชื่อเป็นสำนักงานตรวจบัญชีสหกรณ์ภูมิภาคที่ ๑๑ มีพื้นที่ในความรับผิดชอบ รวม ๕ จังหวัด คือ นครราชสีมา ขอนแก่น ชัยภูมิ บุรีรัมย์ และสุรินทร์

ปี พ.ศ.๒๕๔๓ มีการปรับปรุงโครงสร้างการแบ่งส่วนราชการใหม่ของสำนักงานตรวจบัญชีสหกรณ์ที่ ๑ - ๑๒ ให้สอดคล้องกับการปรับบทบาท ภารกิจของกรมตรวจบัญชีสหกรณ์ โดยเน้นการปฏิบัติงานแบบเบ็ดเสร็จ ๓ จุดเดียวกัน ตั้งแต่วันที่ ๑ เมษายน ๒๕๔๓ เป็นต้นไป และเปลี่ยนชื่อเป็นสำนักงานตรวจบัญชีสหกรณ์ ภูมิภาคที่ ๕ มีพื้นที่ในความรับผิดชอบรวม ๖ จังหวัด คือ นครราชสีมา ชัยภูมิ บุรีรัมย์ ศรีสะเกษ สุรินทร์ และมหาสารคาม

ปี พ.ศ.๒๕๔๕ มีการปรับเปลี่ยนโครงสร้างบทบาท ภารกิจ ให้สอดคล้องกับการแบ่งส่วนราชการตามพระราชบัญญัติปรับปรุงกระทรวง ทบวง พ.ศ.๒๕๔๕ และกฎกระทรวงแบ่งส่วนราชการ กรมตรวจบัญชีสหกรณ์ กระทรวงเกษตรและสหกรณ์ พ.ศ.๒๕๔๕ ได้กำหนดให้มีการแบ่งส่วนราชการตามภารกิจหลักจาก สำนักงานตรวจบัญชีสหกรณ์ภูมิภาคที่ ๑ - ๑๒ เป็นสำนักงานตรวจบัญชีสหกรณ์ที่ ๑ - ๑๐ และได้เปลี่ยนชื่อเป็นสำนักงานตรวจบัญชีสหกรณ์ที่ ๓ และมีพื้นที่ในความรับผิดชอบรวม ๕ จังหวัด คือ นครราชสีมา ชัยภูมิ บุรีรัมย์ สุรินทร์และมหาสารคาม



แผนที่ตั้งสำนักงานตรวจบัญชีสหกรณ์ที่ ๓

สำนักงานตรวจบัญชีสหกรณ์ที่ ๓

๒๐๘/๑ ถนนมิตรภาพ อำเภอเมือง จังหวัดนครราชสีมา ๓๐๐๐๐

โทรศัพท์ : ๐-๔๔๒๔-๕๖๖๐ และ ๐-๔๔๒๕-๑๑๗๑

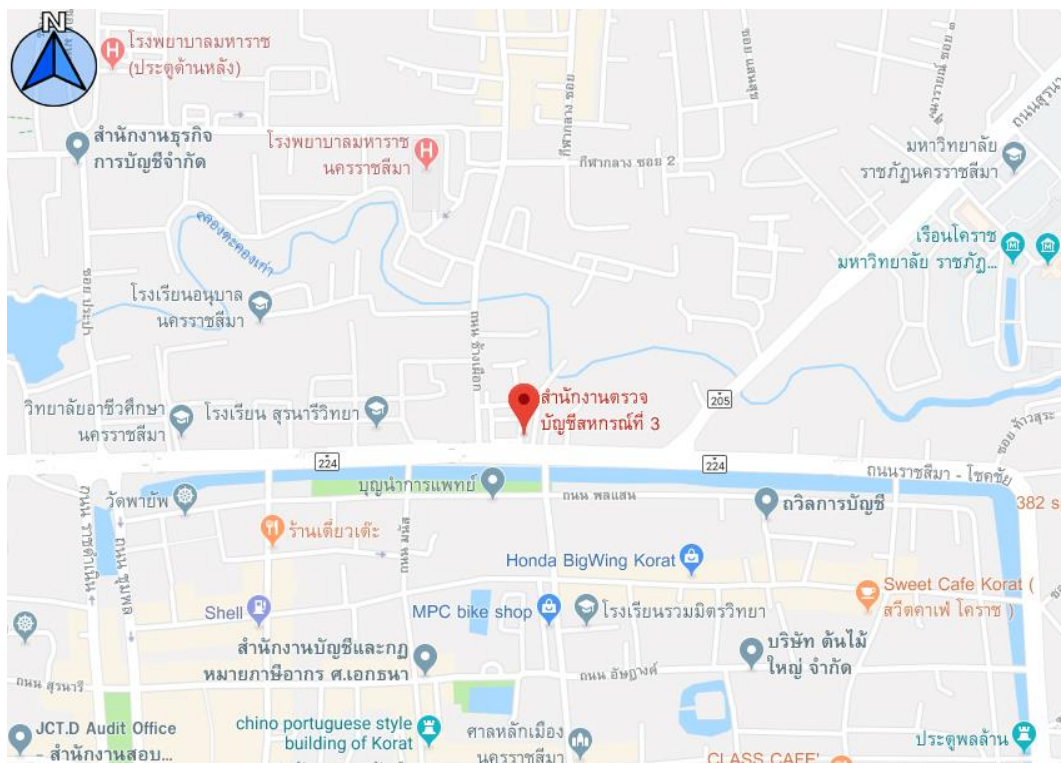
Fax : ๐-๔๔๒๕-๑๑๗๑ ต่อ ๑๐๘

Hotline : ๓๖๕๕๑

E-mail : auddiv๓@cad.go.th

Website : <http://region๓.cad.go.th>

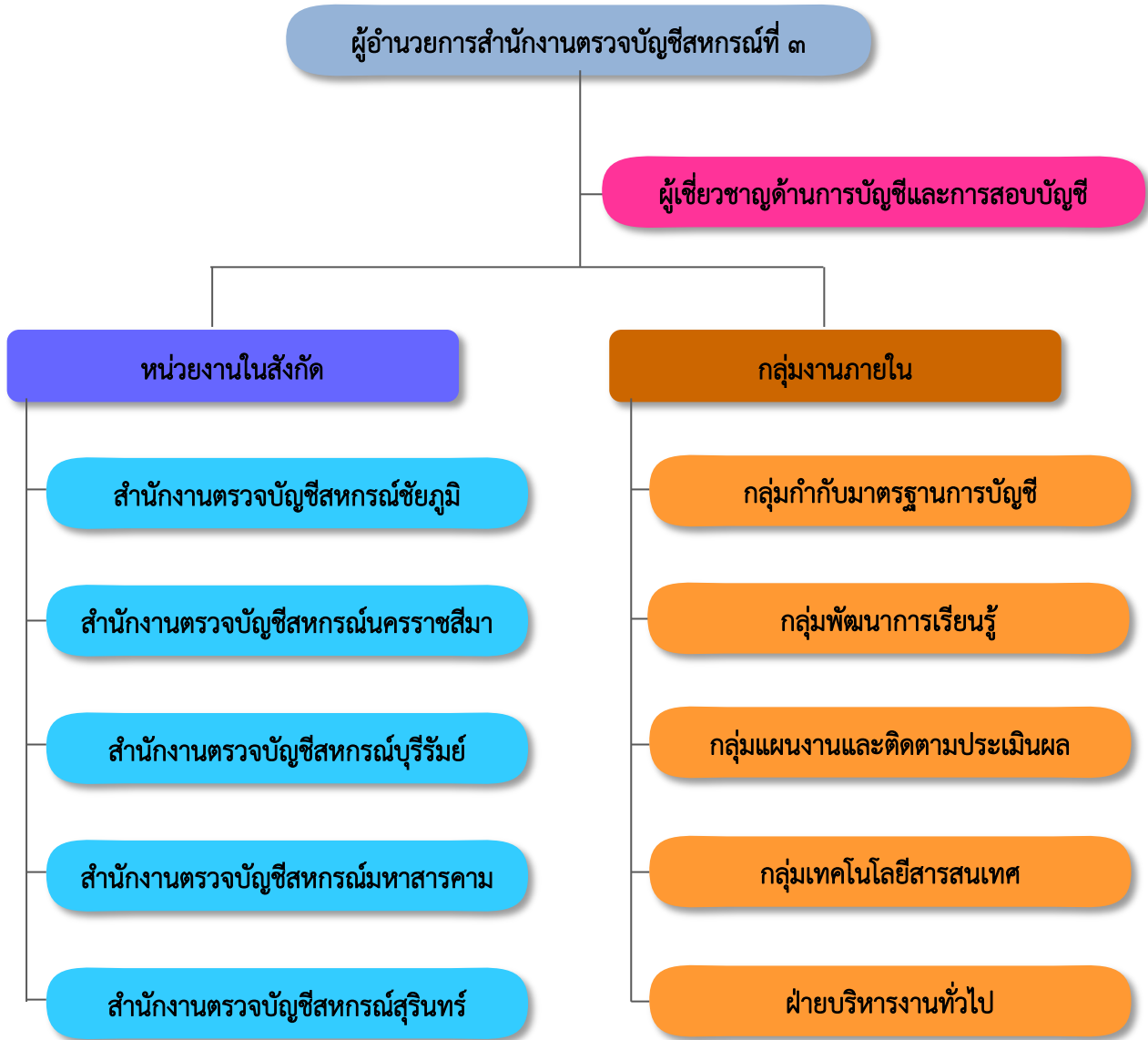
แผนที่ตั้งสำนักงาน



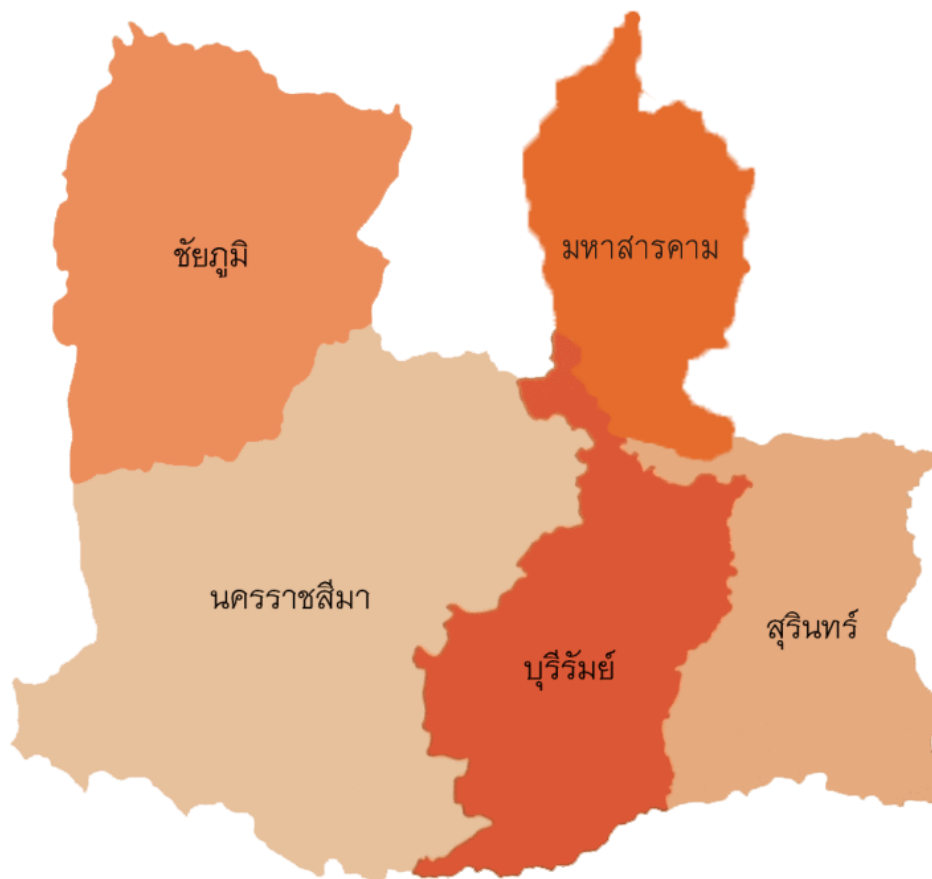
หน้าที่ความรับผิดชอบของสำนักงานตรวจบัญชีสหกรณ์ที่ ๓

- ดำเนินการตรวจสอบบัญชีของสหกรณ์และกลุ่มเกษตรกรให้เป็นไปตามกฎหมาย ข้อบังคับ ระเบียบ และมาตรฐานการสอบบัญชีที่รับรองทั่วไป
- กำกับดูแลและควบคุมคุณภาพงานสอบบัญชีของสหกรณ์และกลุ่มเกษตรกรให้เป็นไปตามมาตรฐานการสอบบัญชีที่รับรองทั่วไป
- วางรูปแบบและระบบบัญชีของสหกรณ์และกลุ่มเกษตรกรให้เหมาะสมกับธุรกิจ
- ดำเนินการสอบทานรายงานการสอบบัญชี งบการเงิน และกระดาษทำการของผู้สอบบัญชี รวมทั้งวิเคราะห์และประเมินผลการดำเนินงานของสหกรณ์และกลุ่มเกษตรกรตามมาตรฐานที่วางไว้
- จัดระบบงาน ประมวลผลข้อมูลและเป็นศูนย์ข้อมูลทางการเงิน และส่งเสริมการใช้โปรแกรมระบบบัญชีคอมพิวเตอร์
- ถ่ายทอดความรู้เกี่ยวกับการเงินและการบัญชี และเทคโนโลยีที่เกี่ยวข้องแก่บุคลากรของสหกรณ์และกลุ่มเกษตรกร และการกำกับดูแลการบริหารกิจการที่ดีให้แก่ผู้ปฏิบัติงานตรวจสอบกิจการของสหกรณ์
- ดำเนินการถ่ายทอดความรู้ด้านการบัญชีแก่สหกรณ์ กลุ่มเกษตรกร กลุ่มอาชีพ วิสาหกิจชุมชน กลุ่มเป้าหมาย ตามโครงการพระราชดำริ เกษตรกร และประชาชนทั่วไป
- จัดทำแผนการปฏิบัติงาน โดยบูรณาการร่วมกับสำนักงานในเขตพื้นที่ที่รับผิดชอบและติดตามประเมินผลความก้าวหน้าในการปฏิบัติงาน
- ให้คำปรึกษาแนะนำด้านการเงินและการบัญชีให้กับสหกรณ์และกลุ่มเกษตรกร รวมทั้งวิสาหกิจชุมชนกลุ่มอาชีพ และกลุ่มเป้าหมายโครงการพระราชดำริ
- ปฏิบัติงานร่วมกับหรือสนับสนุนการปฏิบัติงานของหน่วยงานที่เกี่ยวข้อง หรือที่ได้รับมอบหมาย

โครงสร้างหน่วยงานสำนักงานตรวจบัญชีสหกรณ์ที่ ๓



พื้นที่รับผิดชอบและปริมาณงาน สำนักงานตรวจบัญชีสหกรณ์ที่ ๓

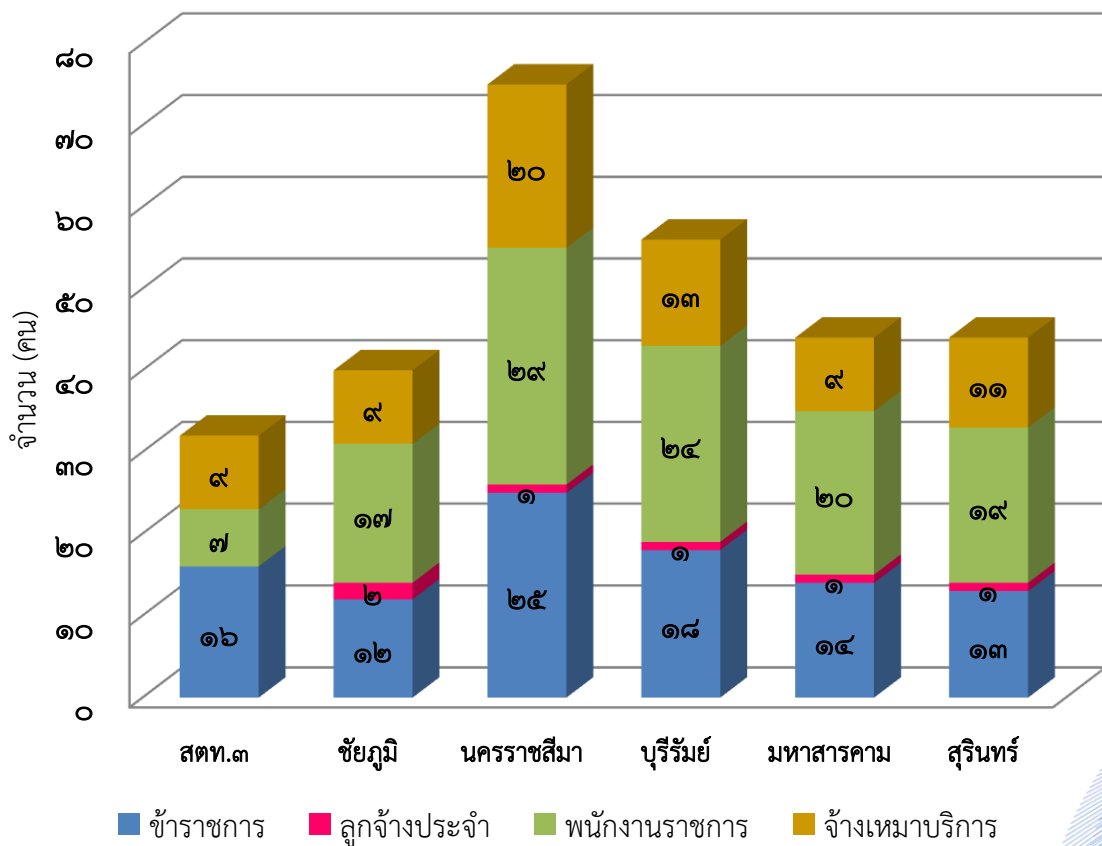


จังหวัด	อำเภอ	ตำบล	สหกรณ์	กลุ่ม
ชัยภูมิ	๑๖	๑๒๔	๗๘	๖๔
นครราชสีมา	๓๒	๒๘๙	๑๔๔	๑๖๑
บุรีรัมย์	๒๓	๑๘๙	๑๐๐	๑๒๘
มหาสารคาม	๑๓	๑๓๓	๘๐	๘๒
สุรินทร์	๑๗	๑๕๘	๙๒	๓๗
รวม	๑๐๑	๘๙๓	๔๙๔	๔๗๒

อัตรากำลังบุคลากรของหน่วยงาน ในพื้นที่สำนักงานตรวจบัญชีสหกรณ์ที่ ๓

หน่วยงาน	ข้าราชการ	ลูกจ้างประจำ	พนักงาน ราชการ	จ้างเหมา บริการ	รวม (คน)
สตท.๓	๑๖	-	๗	๙	๓๒
ชัยภูมิ	๑๒	๒	๑๗	๙	๔๐
นครราชสีมา	๒๕	๑	๒๙	๒๐	๗๕
บุรีรัมย์	๑๘	๑	๒๔	๑๓	๕๖
มหาสารคาม	๑๔	๑	๒๐	๙	๔๔
สุรินทร์	๑๓	๑	๑๙	๑๑	๔๔
รวม	๙๘	๖	๑๑๖	๗๑	๒๙๑

แผนภูมิแสดงอัตรากำลังบุคลากรในพื้นที่สำนักงานตรวจบัญชีสหกรณ์ที่ ๓



ทำเนียบผู้อำนวยการสำนักงานตรวจบัญชีสหกรณ์ที่ ๓

ลำดับ	ชื่อ - นามสกุล	ระยะเวลาดำรงตำแหน่ง
๑	นายแสงประทีป นำจิตรไทย	๒๕๒๗ - ๒๕๓๐
๒	นายสนั่น ชูณหปราณ	๒๕๓๐ - ๒๕๓๒
๓	นายศุภร์ คำตรง	๒๕๓๒ - ๒๕๓๖
๔	นายโกมล ทুমวรรณ	๒๕๓๖ - ๒๕๓๘
๕	นายปรัชญา พันธุ์ศิริ	๒๕๓๘ - ๒๕๓๙
๖	นางสาวศิริวรรณ ตระกูลศีลธรรม	๒๕๓๙ - ๒๕๔๑
๗	นายศักดิ์ สักกสินานนท์	๒๕๔๑ - ๒๕๔๓
๘	นางนารี รอดรักษา	๒๕๔๓ - ๒๕๔๙
๙	นายประสพสิน แม้นทิม	๒๕๕๐ - ๒๕๕๒
๑๐	นางสาวนฤมล ทนกล้า	๒๕๕๒ - ๒๕๕๔
๑๑	นางสาววรรณา โชติโยธิน	๒๕๕๔ - ๒๕๕๕
๑๒	นางสาวสิริกาญจน์ วิทยาฤทธิพนธ์	๒๕๕๕ - ๒๕๕๘
๑๓	นายปราโมช ฉัตรพรรณรังสี	๒๕๕๘ - ๒๕๕๙
๑๔	นางสาวอัญมณี ภิรสุทธิ์	๒๕๖๐ - ๒๕๖๓
๑๕	นางจุไรรัตน์ เทพบุรี	๒๕๖๓ - ปัจจุบัน

บุคลากรสำนักงานตรวจบัญชีสหกรณ์ที่ ๓

ผู้บริหาร



ผู้อำนวยการสำนักงานตรวจบัญชีสหกรณ์ที่ ๓
นางจุไรรัตน์ เทพบุรี

โทรศัพท์ : ๐ ๔๔๒๔ ๕๖๖๐

โทรสาร : ๐ ๔๔๒๕ ๑๑๗๑

โทรศัพท์เคลื่อนที่ : ๐๙ ๘๕๒๖ ๗๘๓๓

E - mail : auddiv๓@cad.go.th



ผู้เชี่ยวชาญด้านการบัญชีและการสอบบัญชี
นางสาวกัญญาณี แซ่ตั้ง

โทรศัพท์ : ๐ ๔๔๒๔ ๕๖๖๐

โทรสาร : ๐ ๔๔๒๕ ๑๑๗๑

โทรศัพท์เคลื่อนที่ : ๐๖ ๓๑๙๓ ๘๗๗๒

E - mail : kunrayanees@cad.go.th

auddiv๓@cad.go.th

กลุ่มกำกับมาตรฐานการบัญชี



หัวหน้ากลุ่มกำกับมาตรฐานการบัญชี
นางพิชญา ธรรมประโชติ

โทรศัพท์ : ๐ ๔๔๒๔ ๕๖๖๐

โทรสาร : ๐ ๔๔๒๕ ๑๑๗๑

โทรศัพท์เคลื่อนที่ : ๐๖ ๒๒๔๖ ๑๙๖๑

โทรภายใน : ๓๖๕๕๑ ต่อ ๑๐๔

E - mail : pichayat@cad.go.th
auddiv๓@cad.go.th



นางเยาวลักษณ์ ศรีบุญพงศ์
นักวิชาการตรวจสอบบัญชีชำนาญการ



นางสาวสุนทร จันทรวีทิพย์
นักวิชาการตรวจสอบบัญชีชำนาญการ



นางเมทินิ อ่อนมา
นักวิชาการตรวจสอบบัญชีชำนาญการ



นางสาวดวงมณี จอมกระโทก
นักวิชาการตรวจสอบบัญชีปฏิบัติการ



นางโสริยา อัครมงคล
นักวิชาการตรวจสอบบัญชี



นายเกรียงไกร นิลสูงเนิน
เจ้าหน้าที่บันทึกข้อมูล

กลุ่มพัฒนาการเรียนรู้



หัวหน้ากลุ่มพัฒนาการเรียนรู้
นางสาวนันทิดา วิชัย

โทรศัพท์ : ๐ ๔๔๒๔ ๕๖๖๐
โทรสาร : ๐ ๔๔๒๕ ๑๑๗๑
โทรศัพท์เคลื่อนที่ : ๐๘ ๙๙๖๗ ๒๑๔๔
โทรภายใน : ๓๖๕๕๑ ต่อ ๑๐๕
E - mail : nantidaw@cad.go.th
auidiv๓@cad.go.th



นางสาวณัฐกาญจน์ จงสูงเนิน
นักวิชาการตรวจสอบบัญชีชำนาญการ



นางลภัสสรดา ฉันทศิริรัตน์
นักวิชาการตรวจสอบบัญชีชำนาญการ



นางสาวสุดารัตน์ ทราบตะขบ
เจ้าหน้าที่ระบบงานคอมพิวเตอร์



นางสาวจารุวรรณ ไทยมะณี
เจ้าหน้าที่บันทึกข้อมูล

กลุ่มเทคโนโลยีสารสนเทศ



หัวหน้ากลุ่มเทคโนโลยีสารสนเทศ
นางธัญญารัตน์ กมลเพชร

โทรศัพท์ : ๐ ๔๔๒๔ ๕๖๖๐

โทรสาร : ๐ ๔๔๒๕ ๑๑๗๑

โทรศัพท์เคลื่อนที่ : ๐๘ ๔๖๐๕ ๑๔๐๖

โทรภายใน : ๓๖๕๕๑ ต่อ ๑๐๖

E - mail : thanyaratk@cad.go.th

auidiv๓@cad.go.th



นายอานนท์ งามสูงเนิน
นักวิชาการตรวจสอบบัญชีปฏิบัติการ



นางประภาพร เรืองเดช
เจ้าหน้าที่ระบบงานคอมพิวเตอร์



นายภูมิเวช แสงฤทธิ์
เจ้าหน้าที่ระบบงานคอมพิวเตอร์

กลุ่มแผนงานและติดตามประเมินผล



หัวหน้ากลุ่มแผนงานและติดตามประเมินผล
นางสาวจรูญรัตน์ ขอมดุง

โทรศัพท์ : ๐ ๔๔๒๔ ๕๖๖๐

โทรสาร : ๐ ๔๔๒๕ ๑๑๗๑

โทรศัพท์เคลื่อนที่ : ๐๘ ๑๓๘๙ ๗๙๔๖

โทรภายใน : ๓๖๕๕๑ ต่อ ๑๐๓

E - mail : charoonratk@cad.go.th

auddiv๓@cad.go.th



นางสาววัลลภา สุโรจน์ประจักษ์
นักวิชาการตรวจสอบบัญชีชำนาญการ



นางวิภา ดอนสรระน้อย
นักวิชาการตรวจสอบบัญชีชำนาญการ



นางสาวศรวิษฐา เสนาธิบดี
เจ้าหน้าที่ระบบงานคอมพิวเตอร์

ฝ่ายบริหารงานทั่วไป



หัวหน้าฝ่ายบริหารงานทั่วไป
นางลำยอง ศรีสว่าง

โทรศัพท์ : ๐ ๔๔๒๔ ๕๖๖๐
โทรสาร : ๐ ๔๔๒๕ ๑๑๗๑
โทรศัพท์เคลื่อนที่ : ๐๘ ๙๕๘๓ ๑๔๒๘
โทรภายใน : ๓๖๕๕๑ ต่อ ๑๐๗
E - mail : lamyongs@cad.go.th
auidiv๓@cad.go.th



นายยุทธลักษณ์ วรรณไชย
นักวิชาการตรวจสอบบัญชี



นางสาวหนึ่งฤทัย ยศสรระน้อย
นักจัดการงานทั่วไป



นางสาวรณัญญา หันชัยศรี
เจ้าหน้าที่ธุรการ



นายประสพ ประทีป
พนักงานขับรถยนต์



นายวัชชีระ ทาทอง
พนักงานขับรถยนต์



นายศณสิทธิ พงไพรพานิช
พนักงานขับรถยนต์



นายมรกต กระจ่างโพธิ์
พนักงานขับรถยนต์



นางธันต์รัตน์ พานงเหลือม
พนักงานทำความสะอาด

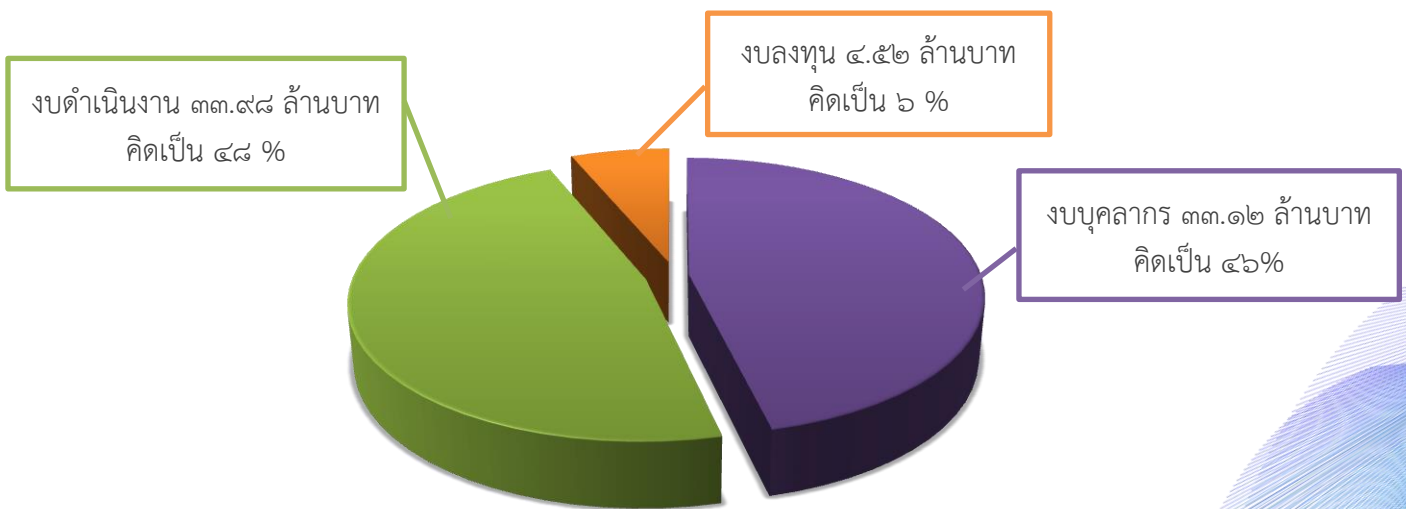


นายอู่ นมอกโพธิ์
พนักงานรักษาความปลอดภัย

ตารางแสดงงบประมาณรายจ่าย ปีงบประมาณ ๒๕๖๓

หน่วยงาน	งบบุคลากร			งบดำเนินงาน		
	ได้รับ	ใช้ไป	ร้อยละ	ได้รับ	ใช้ไป	ร้อยละ
สศทท.๓	๒,๑๓๖,๒๔๐.๐๐	๒,๑๓๖,๒๔๐.๐๐	๑๐๐	๓,๗๒๗,๑๖๐.๐๐	๓,๗๒๗,๑๖๐.๐๐	๑๐๐
ชัยภูมิ	๕,๒๗๒,๔๕๙.๓๕	๕,๒๗๒,๔๕๙.๓๕	๑๐๐	๕,๑๙๒,๓๗๓.๘๓	๕,๑๙๒,๓๗๓.๘๓	๑๐๐
นครราชสีมา	๘,๐๔๙,๒๐๐.๑๖	๘,๐๔๙,๒๐๐.๑๖	๑๐๐	๘,๔๗๙,๓๕๑.๙๔	๘,๔๗๙,๓๕๑.๙๔	๑๐๐
บุรีรัมย์	๖,๘๙๕,๓๒๐.๐๐	๖,๘๙๕,๓๒๐.๐๐	๑๐๐	๖,๑๑๘,๑๐๘.๐๐	๖,๑๑๘,๑๐๘.๐๐	๑๐๐
มหาสารคาม	๕,๓๑๐,๒๘๗.๐๐	๕,๓๑๐,๒๘๗.๐๐	๑๐๐	๕,๓๑๙,๔๐๗.๐๐	๕,๓๑๙,๔๐๗.๐๐	๑๐๐
สุรินทร์	๕,๔๕๔,๔๕๖.๐๐	๕,๔๕๔,๔๕๖.๐๐	๑๐๐	๕,๑๓๙,๔๔๘.๐๐	๕,๑๓๙,๔๔๘.๐๐	๑๐๐
รวม	๓๓,๑๑๗,๙๖๒.๕๑	๓๓,๑๑๗,๙๖๒.๕๑	๑๐๐	๓๓,๙๗๕,๘๔๘.๗๗	๓๓,๙๗๕,๘๔๘.๗๗	๑๐๐

หน่วยงาน	งบลงทุน			รวมทั้งสิ้น		
	ได้รับ	ใช้ไป	ร้อยละ	ได้รับ	ใช้ไป	ร้อยละ
สศทท.๓	๗๓,๐๐๐.๐๐	๗๓,๐๐๐.๐๐	๑๐๐	๕,๙๓๖,๔๐๐.๐๐	๕,๙๓๖,๔๐๐.๐๐	๑๐๐
ชัยภูมิ	๒๕๒,๒๐๐.๐๐	๒๕๒,๒๐๐.๐๐	๑๐๐	๑๐,๗๑๗,๐๓๓.๑๘	๑๐,๗๑๗,๐๓๓.๑๘	๑๐๐
นครราชสีมา	๒,๙๑๕,๗๐๐.๐๐	๒,๙๑๕,๗๐๐.๐๐	๑๐๐	๑๙,๔๔๔,๒๕๒.๑๐	๑๙,๔๔๔,๒๕๒.๑๐	๑๐๐
บุรีรัมย์	๑๖๘,๑๐๐.๐๐	๑๖๘,๑๐๐.๐๐	๑๐๐	๑๓,๑๘๑,๕๒๘.๐๐	๑๓,๑๘๑,๕๒๘.๐๐	๑๐๐
มหาสารคาม	๑,๐๗๕,๔๐๐.๐๐	๑,๐๗๕,๔๐๐.๐๐	๑๐๐	๑๑,๗๐๕,๐๙๔.๐๐	๑๑,๗๐๕,๐๙๔.๐๐	๑๐๐
สุรินทร์	๓๖,๕๐๐.๐๐	๓๖,๕๐๐.๐๐	๑๐๐	๑๐,๖๓๐,๔๐๔.๐๐	๑๐,๖๓๐,๔๐๔.๐๐	๑๐๐
รวม	๔,๕๒๐,๙๐๐.๐๐	๔,๕๒๐,๙๐๐.๐๐	๑๐๐	๗๑,๖๑๔,๗๑๑.๒๘	๗๑,๖๑๔,๗๑๑.๒๘	๑๐๐





การดำเนินงาน

สำนักงานตรวจบัญชีสหกรณ์ที่ ๓



การดำเนินงานของสำนักงานตรวจบัญชีสหกรณ์ที่ ๓

สำนักงานตรวจบัญชีสหกรณ์ที่ ๓ มีภารกิจหลักในการเสริมสร้างความแข็งแกร่งให้เกิดขึ้นต่อสหกรณ์ สถาบันเกษตรกร เกษตรกร และประชาชนโดยทั่วไป โดยส่งเสริมให้กลุ่มเป้าหมายนำระบบบัญชีไปใช้ในการบริหารจัดการสู่ความสำเร็จ เพื่อพัฒนาสหกรณ์และกลุ่มเกษตรกรให้มีระบบบริหารจัดการด้านการเงินการบัญชีที่โปร่งใสและเข้มแข็ง ควบคู่กับการสนับสนุนให้เกษตรกร เยาวชนและประชาชนทั่วไปได้มีความรู้ ความเข้าใจ และเห็นความสำคัญของการทำบัญชีตามหลักปรัชญาของเศรษฐกิจพอเพียง ซึ่งการดำเนินงานแยกได้ตามผลผลิตดังนี้

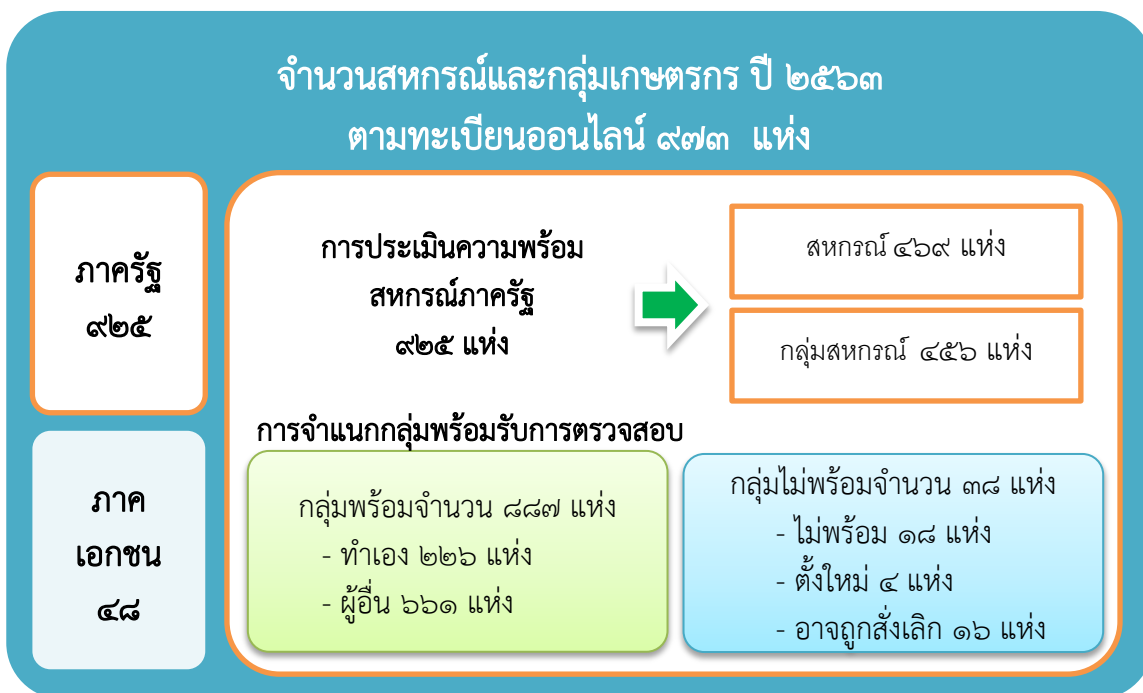
แผนงานพื้นฐานด้านการสร้างความสามารถในการแข่งขัน

ผลผลิต : สหกรณ์และสถาบันเกษตรกรได้รับการพัฒนาและเสริมสร้างความเข้มแข็ง

๑. ตรวจสอบบัญชีประจำปีสหกรณ์และกลุ่มเกษตรกร

(๑) การประเมินความพร้อมของสหกรณ์เพื่อการวางแผนงานสอบบัญชี

ผลการประเมินความพร้อม ณ วันที่ ๓๐ กันยายน ๒๕๖๓ มีจำนวนสหกรณ์และกลุ่มเกษตรกรตามทะเบียนออนไลน์ทั้งสิ้น ๙๗๓ แห่ง (ภาครัฐ ๙๒๕ แห่ง ภาคเอกชน ๔๘ แห่ง) เฉพาะภาครัฐแยกเป็นกลุ่มพร้อมรับการตรวจสอบ ๘๘๗ แห่ง กลุ่มไม่พร้อมรับการตรวจสอบ ๓๘ แห่ง



(๒) การสอบบัญชีสหกรณ์และกลุ่มเกษตรกร

ปีงบประมาณ ๒๕๖๓ ในพื้นที่สำนักงานตรวจบัญชีสหกรณ์ที่ ๓ สามารถตรวจสอบบัญชีประจำปีสหกรณ์และกลุ่มเกษตรกรได้ทั้งสิ้น ๘๘๙ แห่ง คิดเป็นร้อยละ ๑๐๑.๔๘ ของแผนงาน มากกว่าแผนงาน เนื่องจากได้ผลงานก่อนเปลี่ยนสถานะไม่ต้องตรวจสอบ และการใช้ EWP ต่ำกว่าแผนงานเนื่องจากโอนให้ผู้สอบบัญชีภาคเอกชนตรวจสอบ และสหกรณ์มีสถานะชำระบัญชี

กิจกรรม	หน่วยนับ	แผนงาน	ผลงาน	ร้อยละ
สอบบัญชีระหว่างปี	แห่ง	๑๖๗	๑๖๗	๑๐๐
สอบบัญชีประจำปี	แห่ง	๘๗๖	๘๘๙	๑๐๑.๔๘
ใช้ CATs	แห่ง	๑๘๘	๑๘๘	๑๐๐
ใช้ ACL	แห่ง	๓๙	๓๙	๑๐๐
ใช้ EWP	แห่ง	๒๓๗	๒๓๑	๙๗.๔๗

(๓) การควบคุมคุณภาพงานสอบบัญชี

สำนักงานตรวจบัญชีสหกรณ์ที่ ๓ สามารถวิเคราะห์รายงานการสอบบัญชี เพื่อควบคุมคุณภาพงาน ทั้งสิ้น ๙๓ แห่ง ครบตามจำนวนผู้สอบบัญชีในพื้นที่ ณ ปัจจุบัน

กิจกรรม	หน่วยนับ	แผนงาน	ผลงาน	ร้อยละ
ควบคุมคุณภาพงานสอบบัญชี	แห่ง	๙๓	๙๓	๑๐๐

(๔) การตรวจแนะนำสหกรณ์และกลุ่มเกษตรกร

ในปีงบประมาณ ๒๕๖๓ ในพื้นที่สำนักงานตรวจบัญชีสหกรณ์ที่ ๓ สามารถตรวจแนะนำการจัดทำบัญชีแก่สหกรณ์กลุ่มพร้อมโดยผู้อื่น ทั้งสิ้น ๕๘๕ แห่ง จาก ๕๘๕ แห่ง คิดเป็นร้อยละ ๑๐๐ และตรวจแนะนำการจัดทำบัญชีแก่สหกรณ์กลุ่มไม่พร้อม ทั้งสิ้น ๒๗ แห่ง จาก ๒๗ แห่ง คิดเป็น ร้อยละ ๑๐๐

กิจกรรม	หน่วยนับ	แผนงาน	ผลงาน	ร้อยละ
ตรวจแนะนำการบัญชี (กลุ่มพร้อมโดยผู้อื่น)	แห่ง	๕๘๕	๕๘๕	๑๐๐
ตรวจแนะนำการบัญชี (กลุ่มไม่พร้อม)	แห่ง	๒๗	๒๗	๑๐๐

(๕) การวางระบบบัญชีสหกรณ์ตั้งใหม่

ปีงบประมาณ ๒๕๖๓ สามารถวางระบบการควบคุมภายในแก่สหกรณ์ตั้งใหม่ทั้งสิ้น ๕ แห่ง จาก ๕ แห่ง คิดเป็นร้อยละ ๑๐๐

กิจกรรม	หน่วยนับ	แผนงาน	ผลงาน	ร้อยละ
วางระบบบัญชีสหกรณ์ตั้งใหม่	แห่ง	๕	๕	๑๐๐

(๖) การติดตามผลการเสนอเลิก

ผลการติดตามการเสนอเลิกแก่สหกรณ์และกลุ่มเกษตรกรอาจถูกสั่งเลิก และต้องเลิกตามกฎหมาย ทั้งสิ้น ๓๑ แห่ง จาก ๓๑ แห่ง คิดเป็นร้อยละ ๑๐๐

กิจกรรม	หน่วยนับ	แผนงาน	ผลงาน	ร้อยละ
ติดตามผลการเสนอเลิก	แห่ง	๓๑	๓๑	๑๐๐

(๗) งานสอบบัญชีสหกรณ์/กลุ่มเกษตรกรที่ชำระบัญชี

ผลการตรวจสอบและแสดงความเห็นต่องบการเงินของสหกรณ์/กลุ่มเกษตรกรที่ชำระบัญชีดังนี้

กิจกรรม	หน่วย	ผลงาน
รับรองงบการเงิน ณ วันเลิกสหกรณ์/กลุ่มเกษตรกร	แห่ง	๑๖๐
รับรองรายงานการชำระบัญชีและรายการย่อของบัญชีที่ชำระ	แห่ง	๖

(๘) การเตรียมความพร้อมสหกรณ์ที่ใกล้ถึงเกณฑ์มอหมายสหกรณ์ให้ผู้สอบบัญชีรับอนุญาตหรือบุคคลอื่นตรวจสอบบัญชี

ผลการเตรียมความพร้อมให้กับสหกรณ์ใกล้ถึงเกณฑ์มอหมายสหกรณ์ให้ผู้สอบบัญชีรับอนุญาตหรือบุคคลอื่น ผลงานทั้งสิ้น ๓ แห่ง คิดเป็นร้อยละ ๑๐๐

กิจกรรม	หน่วยนับ	แผนงาน	ผลงาน	ร้อยละ
เตรียมความพร้อมสหกรณ์	แห่ง	๓	๓	๑๐๐

(๙) การตรวจสอบมาตรฐานการบัญชีสหกรณ์

ปีงบประมาณ ๒๕๖๓ สามารถวิเคราะห์โครงสร้างเงินทุน ทั้งสิ้น ๔๖ แห่ง คิดเป็นร้อยละ ๑๐๐ สามารถตรวจสอบมาตรฐานการบัญชีได้ทั้งสิ้น ๒๗ แห่ง คิดเป็นร้อยละ ๑๐๐

กิจกรรม	หน่วยนับ	แผนงาน	ผลงาน	ร้อยละ
วิเคราะห์โครงสร้างเงินทุน	แห่ง	๔๖	๔๖	๑๐๐
ตรวจสอบมาตรฐานการบัญชี	แห่ง	๒๗	๒๗	๑๐๐

๒. โครงการตรวจสอบความถูกต้องในการทำธุรกรรมการเงินระหว่างสหกรณ์และสมาชิก

ในปีงบประมาณ ๒๕๖๓ สำนักงานตรวจบัญชีสหกรณ์ที่ ๓ ได้ดำเนินการกำกับดูแลการปฏิบัติงานของสำนักงานตรวจบัญชีสหกรณ์ในพื้นที่สังกัด จำนวน ๔,๒๑๐ คน เพื่อพิสูจน์ความมืออยู่จริงของข้อมูลทางการเงินของสมาชิกสหกรณ์ ตรวจสอบความถูกต้องในการทำธุรกรรมทางการเงินระหว่างสหกรณ์และสมาชิกสหกรณ์ด้านสินเชื่อ การรับฝากเงินและการถือหุ้น ควบคุมคุณภาพงานสอบบัญชีให้เป็นไปตามมาตรฐานการสอบบัญชีและระเบียบที่นายทะเบียนสหกรณ์กำหนด สร้างความโปร่งใสให้กับสหกรณ์โดยการเตือนภัยและป้องปรามทางทุจริตจากข้อบกพร่องทางการเงินและสร้างความเชื่อถือแก่มวลสมาชิก ผลการดำเนินงานดังนี้

กิจกรรม	หน่วยวัด	แผน	ผล	ร้อยละ
๑. จำนวนสหกรณ์ที่ได้รับการยืนยันยอด	แห่ง	๔๐	๔๐	๑๐๐
๒. จำนวนสมาชิกที่ได้รับการยืนยันยอด	คน	๔,๒๑๐	๔,๒๑๐	๑๐๐

กลุ่มเป้าหมายได้รับการตรวจสอบความถูกต้องในการทำธุรกรรมทางการเงินกับสหกรณ์ได้ ๔,๒๑๐ คน คิดเป็นร้อยละ ๑๐๐



๓. โครงการฝึกอบรมเศรษฐกิจการเงินขั้นพื้นฐานแก่สมาชิกสหกรณ์

สำนักงานตรวจบัญชีสหกรณ์ที่ ๓ ได้ดำเนินการติดตามประเมินผล สมาชิกสหกรณ์หลังผ่านการอบรม เป้าหมายจำนวน ๑๘๒ คน ผลงาน ๑๘๓ คน ร้อยละ ๑๐๐.๕๕ เพื่อให้สมาชิกสหกรณ์ได้ตระหนักรู้ และมีส่วนร่วมในการตรวจสอบการดำเนินการของสหกรณ์ ให้มีความเชื่อมั่นและศรัทธาในสหกรณ์ ทำให้ได้รับความรู้เกี่ยวกับขั้นตอนการทำธุรกรรมทางการเงินกับสหกรณ์ และทำให้ได้รับความรู้เกี่ยวกับการใช้เทคโนโลยี Application Smart Member



สหกรณ์รับอบรม ๒๔ แห่ง



สมาชิกสหกรณ์อบรม ๑,๘๒๐ คน



นำความรู้ไปใช้ประโยชน์ ๑๓๒ คน
จากสมาชิกได้รับการติดตามผล
๑๘๓ คน คิดเป็นร้อยละ ๗๒.๑๓



๔. โครงการพัฒนาศักยภาพด้านบัญชีแก่สมาชิกสหกรณ์และประชาชนกลุ่มเป้าหมาย

(๑) ทำบัญชีได้ใช้บัญชีเป็น

ดำเนินการส่งเสริมเพื่อพัฒนาเกษตรกรให้สามารถนำข้อมูลทางบัญชีไปใช้ประโยชน์ ในการประกอบอาชีพได้ โดยมีการอบรมการใช้ข้อมูลทางบัญชีในการประกอบอาชีพ ๑,๘๐๐ คน ได้ใช้ครูบัญชีเป็นกลไกในการขับเคลื่อนเข้ากำกับแนะนำการจัดทำบัญชี และติดตามการจัดทำบัญชี เกษตรกรที่เข้ารับการอบรมมีความรู้ความเข้าใจในการจัดทำบัญชีต้นทุนประกอบอาชีพ ๑,๒๖๐ คน คิดเป็นร้อยละ ๗๐.๐๐ และเกษตรกรสามารถนำข้อมูลทางบัญชีไปใช้เพื่อพัฒนาอาชีพได้ ๕๔๐ คน คิดเป็นร้อยละ ๓๐.๐๐



(๒) ทำบัญชีอย่างยั่งยืน

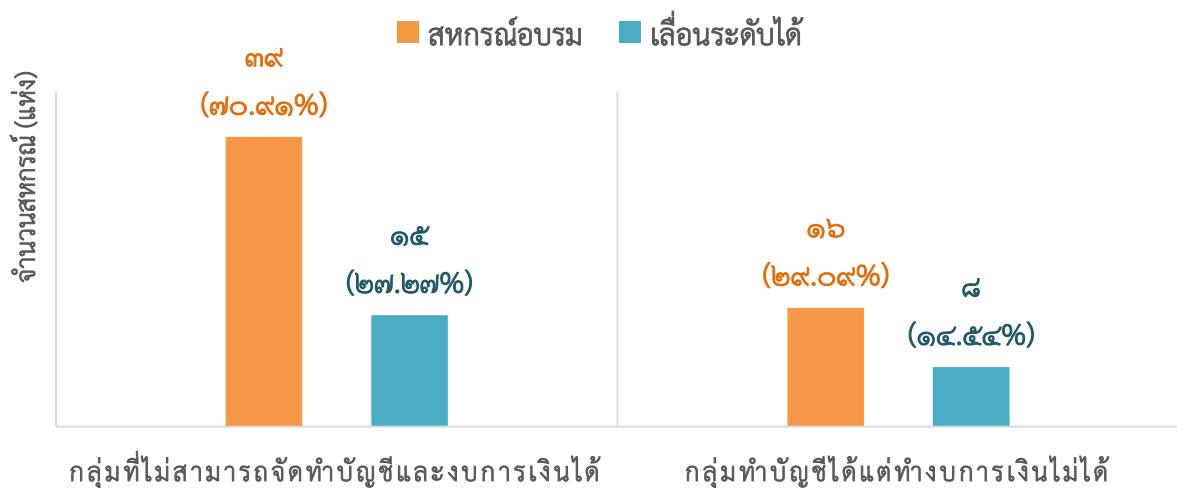
ดำเนินการส่งเสริมเพื่อพัฒนาเกษตรกรจัดทำบัญชีต้นทุนประกอบอาชีพและใช้ข้อมูลทางบัญชีเป็นประจำสม่ำเสมอ และส่งเสริมสนับสนุนให้เป็นเกษตรกรต้นแบบด้านการจัดทำบัญชีต้นทุนประกอบอาชีพโดยการอบรมเพิ่มศักยภาพในการประกอบอาชีพแก่เกษตรกรอย่างยั่งยืน ๑,๑๒๐ คน ได้ใช้ครูบัญชีเป็นกลไกในการขับเคลื่อนเข้ากำกับแนะนำการเพิ่มศักยภาพ ติดตามการเพิ่มศักยภาพ และเก็บข้อมูลรายต้นทุนอาชีพเกษตรกร ที่ผ่านการอบรมมีความรู้ความเข้าใจในการจัดทำบัญชีต้นทุนประกอบอาชีพได้ ๗๘๔ คน คิดเป็นร้อยละ ๗๐.๐๐ และสามารถนำข้อมูลทางบัญชีเป็นประจำสม่ำเสมอได้ ๕๐๕ คน คิดเป็นร้อยละ ๔๕.๐๘

๕. โครงการพัฒนามาตรฐานการบัญชีแก่สหกรณ์และกลุ่มเกษตรกร

สำนักงานตรวจบัญชีสหกรณ์ที่ ๓ ได้ดำเนินการจัดอบรม จำนวน ๒ หลักสูตร ให้กับสหกรณ์ภาคการเกษตรกลุ่มที่ไม่สามารถจัดทำบัญชีและงบการเงินได้ และกลุ่มทำบัญชีได้แต่ทำงานการเงินไม่ได้ (เจ้าหน้าที่บัญชี หรือผู้รับผิดชอบจัดทำบัญชี) จำนวน ๕๕ แห่ง เพื่อให้เจ้าหน้าที่บัญชีหรือผู้รับผิดชอบจัดทำบัญชีได้รับความรู้ ความเข้าใจเกี่ยวกับกฎหมาย ที่เกี่ยวข้องกับการดำเนินงาน ระเบียบ คำแนะนำเกี่ยวกับการเงินการบัญชี ทำให้เจ้าหน้าที่บัญชีหรือผู้รับผิดชอบจัดทำบัญชีสามารถจัดทำบัญชีหรืองบการเงินได้ และทำให้เจ้าหน้าที่บัญชีหรือผู้รับผิดชอบจัดทำบัญชีมีความรู้ ความเข้าใจในบทบาทหน้าที่และภารกิจที่ต้องรับผิดชอบ

กิจกรรม	หน่วยวัด	แผน	ผล	ร้อยละ
๑. อบรมเจ้าหน้าที่บัญชี หรือผู้รับผิดชอบจัดทำบัญชี (สตท.) (แห่งละ ๑ คน)	แห่ง คน	๕๕ ๕๕	๕๕ ๖๓	๑๐๐ ๑๑๔.๕๕
๑.๑ กลุ่มที่ไม่สามารถจัดทำบัญชีและงบการเงินได้	แห่ง คน	๓๙ ๓๙	๓๙ ๔๕	๑๐๐ ๑๑๕.๓๘
๑.๒ กลุ่มทำบัญชีได้แต่ทำงานการเงินไม่ได้	แห่ง ครั้ง	๑๖ ๑๖	๑๖ ๑๘	๑๐๐ ๑๑๒.๕๐
๒. กำกับ แนะนำ สอนแนะนำการจัดทำงานการเงิน (แห่งละ ๒ ครั้ง)	แห่ง ครั้ง	๕๕ ๑๑๐	๕๕ ๑๑๐	๑๐๐ ๑๐๐
๓. ติดตามการประเมินผล (สตส.)	แห่ง	๕๕	๕๕	๑๐๐

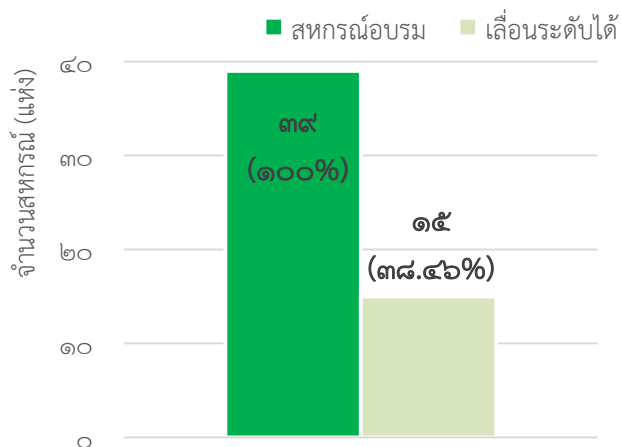
แผนภูมิแสดงผลสัมฤทธิ์ของสหกรณ์แต่ละกลุ่มที่เข้ารับการอบรม ทั้งหมด ๕๕ แห่ง สามารถเลื่อนระดับได้



หลักสูตร การจัดทำบัญชี

ปัจจุบันมีสหกรณ์และกลุ่มเกษตรกรจำนวนหนึ่งที่ไม่มีเจ้าหน้าที่บัญชี หรือมีเจ้าหน้าที่บัญชี แต่ไม่สามารถจัดทำบัญชีได้ถูกต้อง เรียบร้อยเป็นปัจจุบันตามระเบียบที่นายทะเบียนสหกรณ์กำหนด เพื่อแก้ไข ปัญหาการจัดทำบัญชีของสหกรณ์ เจ้าหน้าที่บัญชีของสหกรณ์ควรได้รับการพัฒนา ให้สามารถปฏิบัติหน้าที่ได้ อย่างมีประสิทธิภาพ จึงได้จัดให้มีโครงการพัฒนามาตรฐานการบัญชีแก่สหกรณ์และกลุ่มเกษตรกร (RM ๑๔) หลักสูตร “การจัดทำบัญชี” สำหรับกลุ่มที่ไม่สามารถจัดทำบัญชีและงบการเงินได้ ขึ้น โดยมีการกำหนด แผนงาน ๓๙ สหกรณ์ ๓๙ คน ผลงาน ๓๙ สหกรณ์ ๔๕ คน ดำเนินการอบรมระหว่างวันที่ ๑๗ - ๑๘ กุมภาพันธ์ ๒๕๖๓ ณ โรงแรมปัญจดาราร อำเภอมะนัง จังหวัดนครราชสีมา และหลังจากเข้ารับการอบรมสำนักงานตรวจบัญชี สหกรณ์ได้เข้ากำกับแนะนำด้านการเงินการบัญชีแก่ผู้ผ่านการอบรม สหกรณ์ละ ๒ ครั้ง และสหกรณ์ กลุ่มเป้าหมายสามารถเลื่อนระดับการจัดทำบัญชีได้ จำนวน ๑๕ แห่ง คิดเป็นร้อยละ ๓๘.๔๖ ของสหกรณ์ ที่เข้ารับการอบรมทั้งหมด

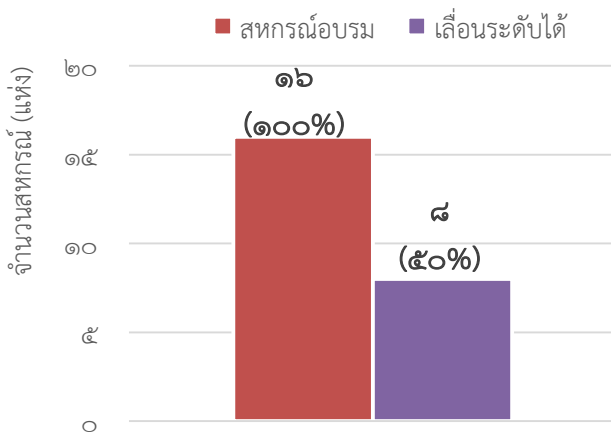
แผนภูมิแสดงผลสัมฤทธิ์ของสหกรณ์เข้ารับการอบรม สามารถเลื่อนระดับได้



หลักสูตร การจัดทำงบการเงิน

ตามระเบียบนายทะเบียนสหกรณ์กำหนดให้สหกรณ์มีหน้าที่ในการจัดทำงบการเงิน เพื่อให้ผู้สอบบัญชีตรวจสอบ และแสดงความเห็นต่องบการเงิน แต่ปัจจุบันมีสหกรณ์ส่วนหนึ่ง ที่สามารถจัดทำบัญชีได้ แต่ไม่สามารถจัดทำงบการเงินได้ตามระเบียบที่นายทะเบียนสหกรณ์กำหนด ซึ่งกรมตรวจบัญชีสหกรณ์ตระหนักถึงการมีส่วนร่วมแก้ไขปัญหาการจัดทำงบการเงินของสหกรณ์ จึงกำหนดให้มีโครงการพัฒนามาตรฐานการบัญชีแก่สหกรณ์และกลุ่มเกษตรกร (RM ๑๔) หลักสูตร “การจัดทำงบการเงิน” สำหรับสหกรณ์และกลุ่มเกษตรกรที่ไม่สามารถจัดทำบัญชีและงบการเงินได้ของสหกรณ์ภาคการเกษตรและกลุ่มเกษตรกรขึ้น โดยมีแผนงาน ๑๖ สหกรณ์ ๑๖ คน ผลงาน ๑๖ สหกรณ์ ๑๘ คน ซึ่งได้ดำเนินการจัดอบรมระหว่างวันที่ ๑๗ - ๑๘ กุมภาพันธ์ ๒๕๖๓ ณ โรงแรมปัญญาคารา อำเภอเมือง จังหวัดนครราชสีมา และหลังจากอบรมสำนักงานตรวจบัญชีสหกรณ์ ได้ดำเนินการกำกับแนะนำการจัดทำบัญชีและงบการเงินให้แก่ผู้ผ่านการอบรมสหกรณ์ละ ๒ ครั้ง และสหกรณ์กลุ่มเป้าหมายสามารถเลื่อนระดับเป็นจัดทำงบการเงินได้ จำนวน ๘ แห่ง คิดเป็นร้อยละ ๕๐ ของจำนวนสหกรณ์ที่เข้ารับการอบรมทั้งหมด

แผนภูมิแสดงผลสัมฤทธิ์ของสหกรณ์เข้ารับการอบรม สามารถเลื่อนระดับได้

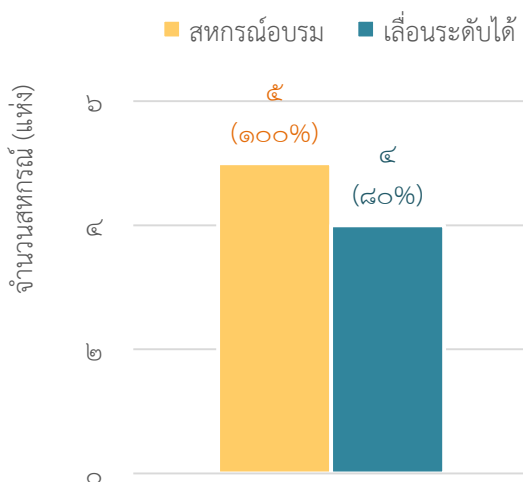


๖. โครงการพัฒนาศักยภาพสหกรณ์ตั้งใหม่

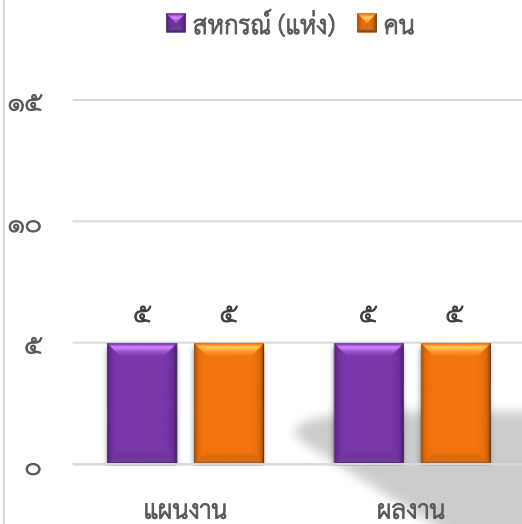
ในปีงบประมาณ ๒๕๖๓ สำนักงานตรวจบัญชีสหกรณ์ที่ ๓ ได้ดำเนินการจัดอบรมสหกรณ์ที่จัดตั้งใหม่ ๑ - ๓ ปี แก่เจ้าหน้าที่บัญชี หรือผู้ที่ได้รับมอบหมายให้มีหน้าที่จัดทำบัญชี และคณะกรรมการของสหกรณ์ภาคเกษตรที่จัดตั้งใหม่ จำนวน ๕ แห่ง เพื่อเตรียมความพร้อมให้แก่สหกรณ์ในการดำเนินธุรกิจอย่างมีประสิทธิภาพ ให้ผู้รับผิดชอบจัดทำบัญชีได้รับความรู้ ความเข้าใจด้านการทำบัญชี และสามารถจัดทำบัญชีได้ และคณะกรรมการสามารถนำความรู้ไปใช้ในการบริหารงานได้ ผลการดำเนินงานดังนี้

กิจกรรม	หน่วยวัด	แผน	ผล	ร้อยละ
๑. อบรมเจ้าหน้าที่บัญชี หรือผู้รับผิดชอบจัดทำบัญชี (สตท.) (แห่งละ ๑ คน)	แห่ง คน	๕ ๕	๕ ๕	๑๐๐ ๑๐๐
๒. อบรมคณะกรรมการ (สตท.) (แห่งละ ๓ คน)	แห่ง คน	๕ ๑๕	๕ ๑๐	๑๐๐ ๖๖.๖๗
๓. วางรูปแบบบัญชีและการควบคุมภายใน	แห่ง	๕	๕	๑๐๐
๔. กำกับ แนะนำ สอนแนะนำการจัดทำบัญชีและงบการเงิน (แห่งละ ๒ ครั้ง)	แห่ง ครั้ง	๕ ๑๐	๕ ๑๐	๑๐๐ ๑๐๐
๕. ติดตามประเมินผล (สตส.)	แห่ง	๕	๕	๑๐๐

แผนภูมิแสดงผลสัมฤทธิ์ของสหกรณ์ เข้ารับการอบรมสามารถเลื่อนระดับได้



แผนภูมิแสดงแผนงานเปรียบเทียบ
ผลงานอบรมการจัดทำบัญชี



หลักสูตร การจัดทำบัญชี

ปัจจุบันมีสหกรณ์และกลุ่มเกษตรกรจำนวนหนึ่งที่ไม่มีเจ้าหน้าที่บัญชี หรือมีเจ้าหน้าที่บัญชีแต่ไม่สามารถจัดทำบัญชีได้ถูกต้อง เรียบร้อยเป็นปัจจุบันตามระเบียบที่นายทะเบียนสหกรณ์กำหนด เพื่อแก้ไขปัญหาการจัดทำบัญชีของสหกรณ์ เจ้าหน้าที่บัญชีของสหกรณ์ควรได้รับการพัฒนา ให้สามารถปฏิบัติหน้าที่ได้อย่างมีประสิทธิภาพ จึงได้จัดอบรมโครงการพัฒนาศักยภาพสหกรณ์ตั้งใหม่ (RM ๑๕) หลักสูตร “การจัดทำบัญชี” สำหรับกลุ่มที่ไม่สามารถจัดทำบัญชีและงบการเงินได้ของสหกรณ์ภาคการเกษตรและกลุ่มเกษตรกร ขึ้น โดยมีเป้าหมายเป็นสหกรณ์ตั้งใหม่ กำหนดแผนงาน ๕ สหกรณ์ ๕ คน ผลงาน ๕ สหกรณ์ ๕ คน ดำเนินการ จัดอบรมระหว่างวันที่ ๑๗ - ๑๘ กุมภาพันธ์ ๒๕๖๓ ณ โรงแรมปัญจดาราร อำเภอมะนัง จังหวัดนครราชสีมา และสหกรณ์กลุ่มเป้าหมายมีความรู้ความเข้าใจและสามารถนำความรู้ไปใช้ในการปฏิบัติงานได้ จำนวน ๔ แห่ง คิดเป็นร้อยละ ๘๐ ของสหกรณ์ทั้งหมดที่เข้ารับการอบรม

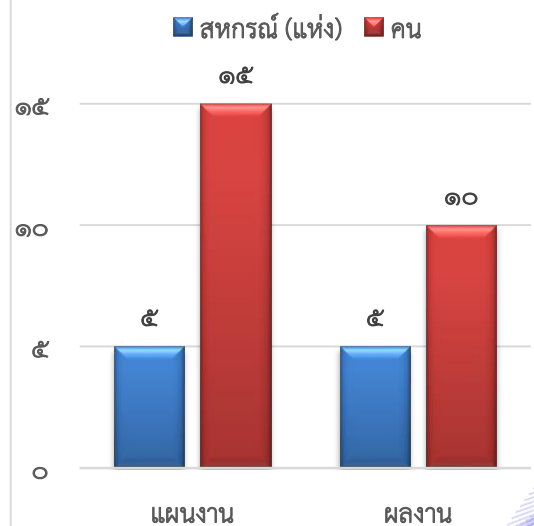


หลักสูตร คณะกรรมการดำเนินการสหกรณ์

สำนักงานตรวจบัญชีสหกรณ์ที่ ๓ ตระหนักถึงภารกิจอันสำคัญยิ่งที่จะมีส่วนร่วมในการพัฒนาสถาบันเกษตรกรให้มีความเจริญก้าวหน้า แข็งแรง พึ่งพาตนเองได้ เพื่อเสริมสร้างความรู้ความเข้าใจให้แก่คณะกรรมการดำเนินการสหกรณ์ ให้รู้และเข้าใจเกี่ยวกับการควบคุมภายในซึ่งถือเป็นเครื่องมือสำคัญ ของฝ่ายบริหารที่จะนำมาใช้เพื่อ กำกับ ดูแล ควบคุม ทรัพย์สิน ช่วยลดความเสี่ยงต่อการเสียหายที่อาจเกิดขึ้นในการดำเนินงาน ตลอดจนรู้จักนำข้อมูลทางบัญชีมาใช้ในการบริหารงานให้เกิดประโยชน์แก่สหกรณ์ และสมาชิกโดยรวม สำนักงานตรวจบัญชีสหกรณ์ที่ ๓ จึงกำหนดให้จัดอบรมโครงการพัฒนาศักยภาพสหกรณ์ตั้งใหม่ (RM ๑๕) หลักสูตรคณะกรรมการดำเนินงานสหกรณ์ โดยการอบรมดังกล่าวกำหนดแผนงาน ๕ สหกรณ์ ๑๕ คน ผลงาน ๕ สหกรณ์ ๑๐ คน และหลังจากเข้ารับการอบรม กลุ่มพัฒนาการเรียนรู้ได้ดำเนินการสอนและการจัดทำบัญชีให้แก่ผู้ผ่านการอบรมสหกรณ์ละ ๒ ครั้ง



แผนภูมิแสดงแผนงานเปรียบเทียบ ผลงานอบรมคณะกรรมการดำเนินการ สหกรณ์



แผนงานยุทธศาสตร์เสริมสร้างพลังทางสังคม

๑. โครงการส่งเสริมการดำเนินงานอันเนื่องมาจากพระราชดำริ

(๑) โครงการพัฒนาเด็กและเยาวชนในถิ่นทุรกันดารตามพระราชดำริ สมเด็จพระเทพรัตนราชสุดาฯ สยามบรมราชกุมารี

ดำเนินการส่งเสริมให้นักเรียนได้เรียนรู้ และเข้าใจวิธีการจดบันทึกบัญชี สำหรับโครงการส่งเสริมสหกรณ์นักเรียน ให้นักเรียนได้ร่วมคิด ร่วมเรียนรู้หลักประชาธิปไตย และร่วมพัฒนาภูมิปัญญาทางบัญชี พร้อมทั้งสร้างวินัยทางการเงินให้เกิดแก่ครอบครัว และสถาบันการศึกษา และสร้างเครือข่ายการจัดการภูมิปัญญาทางบัญชี ระหว่างโรงเรียน นักเรียน

กลุ่มที่ ๑ จัดทำบัญชีสหกรณ์นักเรียนไม่ได้

ดำเนินการในพื้นที่จังหวัดบุรีรัมย์ และสุรินทร์ จำนวน ๘ โรงเรียน ดำเนินการอบรม/กำกับแนะนำการจัดทำบัญชี กิจกรรมสหกรณ์นักเรียนเน้นสอนการจัดทำเอกสารที่ใช้ในการบันทึกบัญชี และการบันทึกบัญชีในสมุดบัญชีรับ-จ่ายกิจกรรมสหกรณ์และบัญชีย่อย ๔๐ คน สามารถจัดทำบัญชีได้ ๖ คน จัดทำรายงานทางการเงินได้ ๖ คน และใช้ข้อมูลรายงานทางการเงินได้ ๕ คน

กลุ่มที่ ๒ จัดทำบัญชีสหกรณ์นักเรียนได้แต่ทำงานการเงินไม่ได้

ดำเนินการในพื้นที่จังหวัดบุรีรัมย์ จำนวน ๔ โรงเรียน ดำเนินการอบรมกำกับแนะนำการจัดทำรายงานทางการเงิน เน้นสอนการปิดบัญชีประจำวัน/เดือน/ภาคเรียน และการจัดทำรายงานทางการเงิน ๒๐ คน สามารถจัดทำบัญชีได้ ๕ คน จัดทำรายงานทางการเงินได้ ๔ คน

นักเรียนตามโครงการฯ ได้รับการสอนแนะนำการจัดทำบัญชีทั้งสิ้น ๖๐ คน มีความรู้ความเข้าใจในการจัดทำบัญชีได้ ๕๐ คน คิดเป็นร้อยละ ๘๓.๓๓ และสามารถยกระดับการจัดทำบัญชีกิจกรรมสหกรณ์นักเรียนได้ ๙ คน คิดเป็นร้อยละ ๑๕.๐๐



(๒) โครงการพัฒนากลุ่มอาชีพประชาชนในถิ่นทุรกันดาร ตามพระราชดำริสมเด็จพระเทพรัตนราชสุดาฯ สยามบรมราชกุมารี

ดำเนินการส่งเสริมความรู้ให้กับกรรมการกลุ่ม/ผู้ทำบัญชี ได้เรียนรู้และเข้าใจวิธีการจดบันทึกบัญชี สามารถจัดทำบัญชีกลุ่มอาชีพได้ และนำข้อมูลทางบัญชีไปใช้ประโยชน์ได้ ๒ กลุ่ม ๔ คน มีความรู้ความเข้าใจ ในการจัดทำบัญชีได้ ๔ คน คิดเป็นร้อยละ ๑๐๐ และเกษตรกรสามารถจัดทำบัญชีได้ ๓ คน คิดเป็นร้อยละ ๗๕.๐๐



(๓) โครงการศิลปาชีพ

ดำเนินการส่งเสริมให้ความรู้แก่เกษตรกรสามารถจัดทำบัญชีต้นทุนประกอบอาชีพได้ในพื้นที่จังหวัดสุรินทร์มีบริการศูนย์ศิลปาชีพ ๒ ศูนย์ ๓ หมู่บ้าน ดำเนินการอบรมและกำกับแนะนำการจัดทำบัญชีต้นทุนประกอบอาชีพ จำนวน ๙๐ คน มีความรู้ความเข้าใจในการจัดทำบัญชี ๖๓ คน คิดเป็นร้อยละ ๗๐.๐๐ และสามารถจัดทำบัญชีได้/วิเคราะห์ได้ ๑๓ คน (จัดทำบัญชีได้ ๑๑ คน และวิเคราะห์ได้ ๒ คน) คิดเป็นร้อยละ ๑๔.๔๔ และเกษตรกรสามารถนำข้อมูลทางบัญชีไปใช้เพื่อพัฒนาอาชีพได้ ๑ คน คิดเป็นร้อยละ ๕๐.๐๐



(๔) โครงการคลินิกเกษตรเคลื่อนที่

ดำเนินการส่งเสริมให้ความรู้แก่เกษตรกร เยาวชน นักเรียน และประชาชน เพื่อให้คำปรึกษาแนะนำแก้ไขปัญหาด้านบัญชีแก่ผู้รับบริการ กระตุ้นให้ผู้รับบริการมีความสนใจ การจัดทำบัญชีรับ - จ่าย และบัญชีต้นทุนประกอบอาชีพ ๖๐ ครั้ง คิดเป็นร้อยละ ๑๐๐

๒. โครงการเสริมสร้างการจัดทำบัญชีครัวเรือนเพื่อการจัดการเศรษฐกิจระดับครัวเรือน

ดำเนินการส่งเสริมให้เกษตรกรได้รับการพัฒนาศักยภาพการจัดทำบัญชีเพื่อจัดการเศรษฐกิจระดับครัวเรือน ให้มีความรู้ และเข้าใจในการจัดทำบัญชีรับ - จ่ายในครัวเรือน โดยมีการอบรมครูบัญชี ๓๘๖ คน และอบรมการจัดทำบัญชีแก่เกษตรกร ๑๑,๕๙๐ คน ได้ใช้ครูบัญชีเป็นกลไกในการขับเคลื่อนเข้าติดตามการจัดทำบัญชีเกษตรกร เกษตรกรที่เข้ารับการอบรมมีความรู้ความเข้าใจในการจัดทำบัญชีต้นทุนประกอบอาชีพ ๘,๑๑๘ คน คิดเป็นร้อยละ ๗๐.๐๔ สามารถนำความรู้ไปใช้ประโยชน์ได้ ๔,๙๘๗ คน คิดเป็นร้อยละ ๔๓.๐๓ สามารถจัดทำบัญชีได้ ๒,๘๙๙ คน คิดเป็นร้อยละ ๒๕.๐๑ และเกษตรกรมีวินัยทางการเงินภาคครัวเรือน ๑,๑๖๖ คน คิดเป็นร้อยละ ๔๐.๒๒



แผนงานยุทธศาสตร์การเกษตรสร้างมูลค่า

๑. โครงการพัฒนาเกษตรกรอย่างยั่งยืน (เกษตรกรอินทรีย์)

ดำเนินการส่งเสริมให้เกษตรกรที่ผลิตสินค้าเกษตรอินทรีย์ มีความรู้ ความเข้าใจ สามารถจัดทำบัญชีต้นทุนประกอบอาชีพได้อย่างถูกต้อง มีการวางแผนการผลิตเพื่อสร้างมูลค่าให้กับสินค้า โดยมีการอบรมครูบัญชี ๖ คน และอบรมการจัดทำบัญชีต้นทุนประกอบอาชีพแก่เกษตรกร ๑๘๖ คน ได้ใช้ครูบัญชีเป็นกลไกในการขับเคลื่อนเข้ากำกับและแนะนำการจัดทำบัญชี และติดตามการจัดทำบัญชีเกษตรกรที่เข้ารับการอบรมมีความรู้ ความเข้าใจในการจัดทำบัญชีต้นทุนประกอบอาชีพได้ ๑๓๒ คน คิดเป็นร้อยละ ๗๐.๙๗ สามารถนำข้อมูลทางบัญชีไปใช้ประโยชน์ได้ ๖๔ คน คิดเป็นร้อยละ ๓๔.๔๑ สามารถจัดทำบัญชีต้นทุนประกอบอาชีพได้ ๓๑ คน คิดเป็นร้อยละ ๑๖.๖๗ และเกษตรกรสามารถนำข้อมูลทางบัญชีไปใช้เพื่อพัฒนาอาชีพได้ ๑๑ คน คิดเป็นร้อยละ ๓๕.๔๘



๒. โครงการระบบส่งเสริมการเกษตรแบบแปลงใหญ่

ดำเนินการส่งเสริมให้เกษตรกรมีความรู้ ความเข้าใจ สามารถจัดทำบัญชีต้นทุนอาชีพได้อย่างถูกต้อง เน้นการบริหารจัดการหรือการรวมกลุ่มได้อย่างมีอาชีพ สามารถต่อรองราคาซื้อราคาขาย พร้อมทั้งมีตลาดรองรับผลผลิต โดยมีการอบรมครูบัญชี ๒๕๒ คน และอบรมการจัดทำบัญชีต้นทุนประกอบอาชีพแก่เกษตรกร ๗,๕๔๘ คน ได้ใช้ครูบัญชีเป็นกลไกในการขับเคลื่อนเข้ากำกับแนะนำการจัดทำบัญชี และติดตามการจัดทำบัญชีเกษตรกร มีความรู้ความเข้าใจในการจัดทำบัญชีต้นทุนประกอบอาชีพ ๕,๒๘๗ คน คิดเป็นร้อยละ ๗๐.๐๕ สามารถนำข้อมูลทางบัญชีไปใช้ประโยชน์ได้ ๒,๕๐๑ คน คิดเป็นร้อยละ ๓๓.๑๓ สามารถจัดทำบัญชีต้นทุนอาชีพได้ ๑,๑๓๕ คน คิดเป็นร้อยละ ๑๕.๐๔ และเกษตรกรสามารถนำข้อมูลทางบัญชี ไปใช้เพื่อพัฒนาอาชีพได้ ๓๔๓ คน คิดเป็นร้อยละ ๓๐.๒๒



๓. โครงการบริหารจัดการการผลิตสินค้าเกษตรตามแผนที่เกษตรเพื่อการบริหารจัดการเชิงรุก (Agri - Map)

ดำเนินการส่งเสริมให้เกษตรกรมีความรู้ ความเข้าใจ สามารถจัดทำบัญชีต้นทุนประกอบอาชีพได้อย่างถูกต้อง เน้นการวางแผนการผลิตและการปรับเปลี่ยนการผลิตให้เหมาะสมกับพื้นที่ โดยมีการอบรมครูบัญชี ๑๙ คน และอบรมการจัดทำบัญชีต้นทุนประกอบอาชีพแก่เกษตรกร ๕๕๐ คน ได้ใช้ครูบัญชีเป็นกลไกในการขับเคลื่อนเข้ากำกับแนะนำการจัดทำบัญชี และติดตามการจัดทำบัญชี เกษตรกรที่เข้ารับการอบรม มีความรู้ ความเข้าใจในการจัดทำบัญชีต้นทุนประกอบอาชีพ ๓๘๕ คน คิดเป็นร้อยละ ๗๐.๐๐ สามารถนำข้อมูลทางบัญชี ไปใช้ประโยชน์ได้ ๑๘๓ คน คิดเป็นร้อยละ ๓๓.๒๗ สามารถจัดทำบัญชีต้นทุนประกอบอาชีพได้ ๘๔ คน คิดเป็นร้อยละ ๑๕.๒๗ และเกษตรกรสามารถนำข้อมูลทางบัญชีไปใช้เพื่อพัฒนาอาชีพได้ ๒๘ คน คิดเป็นร้อยละ ๓๓.๓๓



แผนงานบูรณาการพัฒนาผู้ประกอบการและวิสาหกิจขนาดกลางและขนาดย่อมสู่สากล

โครงการพัฒนาผู้ประกอบการวิสาหกิจชุมชน

สืบเนื่องจากพระราชบัญญัติวิสาหกิจชุมชน ปี ๒๕๔๘ มาตรา ๒๖ ว่าด้วยขอบัญญัติด้านการส่งเสริมและสนับสนุนการดำเนินงานวิสาหกิจชุมชนทางด้าน “บัญชี” กรมตรวจบัญชีสหกรณ์ จึงจัดทำโครงการพัฒนาผู้ประกอบการวิสาหกิจชุมชน โดยมุ่งหวังให้วิสาหกิจชุมชนได้รับการพัฒนาระบบบัญชีและมีระบบการควบคุมภายในที่ดีมีประสิทธิภาพ ตลอดจนพัฒนาให้มีความเข้มแข็ง และพัฒนาตนเองได้อย่างมั่นคง ยั่งยืนขึ้น ดำเนินการพัฒนาวิสาหกิจชุมชนให้มีระบบบัญชี และระบบควบคุมภายในที่ดี ให้วิสาหกิจชุมชนจัดทำบัญชีได้ และสามารถใช้อำนาจทางการเงินและบัญชีในการบริหารจัดการทั้งสิ้น ๔๓ แห่ง จาก ๔๓ แห่ง คิดเป็นร้อยละ ๑๐๐ และวิสาหกิจชุมชนเป้าหมายที่ผ่านการสอนแนะนำมีความรู้ความเข้าใจในการจัดทำบัญชี ๓๘ แห่ง คิดเป็นร้อยละ ๘๘.๓๗ สามารถจัดทำบัญชีได้ ๑๕ แห่ง คิดเป็นร้อยละ ๓๙.๔๗ และสามารถนำความรู้ไปใช้ในการบริหารจัดการได้ ๘ แห่ง คิดเป็นร้อยละ ๕๓.๓๓

กิจกรรม	หน่วยวัด	แผน	ผล	ร้อยละ
๑. วางรูปแบบบัญชีและระบบควบคุมภายใน	แห่ง	๔๓	๔๓	๑๐๐
๒. สอนแนะนำและติดตามการจัดทำบัญชีวิสาหกิจละ ๕ ครั้ง	แห่ง ครั้ง	๔๓ ๒๑๕	๔๓ ๒๑๕	๑๐๐ ๑๐๐
๓. ติดตามการประเมินผลโครงการ (สทท.)	แห่ง	๒๒	๒๒	๑๐๐

การติดตามประเมินผลโครงการวิสาหกิจชุมชน สำนักงานตรวจบัญชีสหกรณ์ที่ ๓ ดำเนินการติดตามประเมินผลสัมฤทธิ์วิสาหกิจชุมชนกลุ่มเป้าหมายร้อยละ ๕๐ จากกลุ่มเป้าหมายทั้งสิ้น ๔๓ แห่ง ดำเนินการติดตามประเมินผล ๒๒ แห่ง ผลปรากฏว่ากลุ่มวิสาหกิจชุมชนในโครงการมีความรู้ความเข้าใจในการจัดทำบัญชี ร้อยละ ๘๘.๓๗ สามารถจัดทำบัญชีได้ ร้อยละ ๓๙.๔๗ และสามารถนำความรู้ไปใช้ในการบริหารจัดการได้ ร้อยละ ๓๖.๓๖



แผนงานบูรณาการพัฒนาและส่งเสริมเศรษฐกิจฐานราก

๑. โครงการศูนย์เรียนรู้การเพิ่มประสิทธิภาพการผลิตสินค้าเกษตร

สำนักงานตรวจบัญชีสหกรณ์ที่ ๓ จัดอบรมเชิงปฏิบัติการ หลักสูตร การอบรมพัฒนาอาสาสมัครเกษตรด้านบัญชี ปีงบประมาณ ๒๕๖๓ ภายใต้โครงการศูนย์เรียนรู้การเพิ่มประสิทธิภาพการผลิตสินค้าเกษตร

ศูนย์เรียนรู้การเพิ่มประสิทธิภาพการผลิตสินค้าเกษตร (ศพก.) เป็นนโยบายสำคัญของรัฐบาลที่ต้องการให้มีศูนย์เรียนรู้ด้านการเกษตรในระดับชุมชนที่เป็นเครื่องมือในการพัฒนาการเกษตร ดูแลเกษตรกรและช่วยแก้ไขปัญหาด้านการเกษตรต่างๆ ในพื้นที่ กระทรวงเกษตรและสหกรณ์จึงมีนโยบายจัดตั้งศูนย์เรียนรู้การเพิ่มประสิทธิภาพการผลิตสินค้าเกษตร (ศพก.) ในระดับชุมชนอำเภอละ ๑ ศูนย์ รวม ๘๘๒ ศูนย์ ดำเนินงานภายใต้หลักคิด “เกษตรกรพัฒนาเกษตรกรด้วยกันเองจึงจะเกิดความเข้มแข็งและยั่งยืน” ดังนั้น ศพก. จึงเป็นศูนย์ของเกษตรกรและชุมชนในระดับอำเภอ

การขับเคลื่อนการดำเนินงาน ศพก. จำเป็นต้องมีการพัฒนาและสนับสนุนการดำเนินงานทั้งศูนย์หลักและศูนย์เครือข่ายให้มีความพร้อมในการดำเนินงานสามารถให้บริการด้านการเกษตรแก่เกษตรกรได้อย่างแท้จริง มีการประสานงานระหว่าง ศพก. โดยมีหน่วยงานรับผิดชอบหลัก คือ กรมส่งเสริมการเกษตร และมีหน่วยงานในสังกัดกระทรวงเกษตรและสหกรณ์ร่วมบูรณาการ

กรมตรวจบัญชีสหกรณ์ จึงได้สร้างแกนนำเกษตรกรให้เป็นอาสาสมัครเกษตรด้านบัญชี เพื่อช่วยขับเคลื่อนการทำงานตามแผนงานบูรณาการดังกล่าว โดยทำหน้าที่เป็นวิทยากร และวิทยากรผู้ช่วยในการอบรมสอนแนะให้กับเกษตรกรที่มารับบริการได้มีความรู้ความเข้าใจการจดบันทึกบัญชีรับ - จ่ายในครัวเรือน และบัญชีต้นทุนประกอบอาชีพ รวมทั้งการนำข้อมูลจากบัญชีมาใช้ประโยชน์เพื่อการวิเคราะห์ตนเอง โดยการสร้างและพัฒนาครูบัญชีให้มีศักยภาพในการปฏิบัติงาน และสร้างเครือข่ายครูบัญชี เพื่อให้การปฏิบัติงานของครูบัญชีมีความเข้มแข็ง อีกทั้งร่วมสร้างและขับเคลื่อนงานร่วมกับกรมตรวจบัญชีสหกรณ์ในการสร้างเครือข่าย สร้างพลังขับเคลื่อนในระดับชุมชน และได้จัดทำโครงการอบรมเชิงปฏิบัติการหลักสูตร การอบรมพัฒนาอาสาสมัครเกษตรด้านบัญชี ปีงบประมาณ ๒๕๖๓ ภายใต้โครงการศูนย์เรียนรู้การเพิ่มประสิทธิภาพการผลิตสินค้าเกษตร ขึ้น ซึ่งสำนักงานตรวจบัญชีสหกรณ์ที่ ๓ มีแผนการพัฒนาการอาสาสมัครเกษตรด้านบัญชีประจำศูนย์ จำนวน ๑๐๑ คน ผลงาน ๑๐๑ คน ประกอบด้วย จังหวัดชัยภูมิ ๑๖ คน จังหวัดนครราชสีมา ๓๒ คน จังหวัดบุรีรัมย์ ๒๓ คน จังหวัดมหาสารคาม ๑๓ คน และจังหวัดสุรินทร์ ๑๗ คน



การติดตามประเมินผลโครงการศูนย์เรียนรู้การเพิ่มประสิทธิภาพการผลิตสินค้าเกษตร

กลุ่มพัฒนาการเรียนรู้ได้รับมอบหมายให้ติดตามประเมินผลโครงการศูนย์เรียนรู้การเพิ่มประสิทธิภาพการผลิตสินค้าเกษตร เพื่อพัฒนาศักยภาพครูบัญชีประจำศูนย์เรียนรู้ ให้สามารถบริการความรู้ด้านการจัดทำบัญชีแก่เกษตรกรที่ขอรับบริการได้ ซึ่งในพื้นที่สำนักงานตรวจบัญชีสหกรณ์ที่ ๓ มีศูนย์เรียนรู้การเพิ่มประสิทธิภาพการผลิตสินค้าเกษตร จำนวน ๑๐๑ ศูนย์ ดำเนินการติดตามประเมินผล ร้อยละ ๒๐ ของกลุ่มเป้าหมายทั้งสิ้น เท่ากับ ๒๐ ศูนย์

จากการติดตามประเมินผลสัมฤทธิ์อาสาสมัครเกษตรกรด้านบัญชีประจำศูนย์เรียนรู้ ปรากฏว่า ผู้ผ่านการอบรมสามารถถ่ายทอดความรู้ด้านการจัดทำบัญชี ในระดับดีขึ้นไปคิดเป็นร้อยละ ๑๐๐



๒. โครงการเกษตรทฤษฎีใหม่

ดำเนินการส่งเสริมให้เกษตรกรมีความรู้ ความเข้าใจ สามารถจัดทำบัญชีต้นทุนประกอบอาชีพได้อย่างถูกต้อง เน้นการนำข้อมูลทางบัญชีมาวิเคราะห์ลดรายจ่ายในครัวเรือน ลดต้นทุนการผลิต และประกอบอาชีพเสริมเพิ่มรายได้ให้ตนเอง โดยมีการอบรมครูบัญชี ๑๖๖ คน และอบรมการจัดทำบัญชีต้นทุนประกอบอาชีพแก่เกษตรกร ๔,๙๗๑ คน โดยครูบัญชีเป็นกลไกในการขับเคลื่อนเข้ากำกับแนะนำการจัดทำบัญชี และติดตามการจัดทำบัญชี เกษตรกรที่เข้ารับการอบรมสามารถนำข้อมูลทางบัญชีไปใช้ประโยชน์ได้ ๑,๖๔๔ คน คิดเป็นร้อยละ ๓๓.๐๗ สามารถจัดทำบัญชีต้นทุนประกอบอาชีพได้ ๗๔๘ คน คิดเป็นร้อยละ ๑๕.๐๕ และเกษตรกรสามารถนำข้อมูลทางบัญชีไปใช้เพื่อพัฒนาอาชีพได้ ๒๒๖ คน คิดเป็นร้อยละ ๓๐.๒๑



การพัฒนาเครือข่ายอาสาสมัครเกษตรด้านบัญชี

โครงการประชุมสัมมนา ประจำปี ๒๕๖๓ เรื่อง “บัญชีชี้ทางรวย ช่วยเกษตรกรไทย”



กรมตรวจบัญชีสหกรณ์ มีพันธกิจด้านการเสริมสร้างความรู้และส่งเสริมการจัดทำบัญชีรายบุคคลแก่เกษตรกร สมาชิกสถาบันเกษตรกร เล็งเห็นถึงความเป็นอยู่ของพี่น้องเกษตรกรไทยที่มักประสบปัญหา ขาดทุน มีรายได้น้อยไม่พอใช้จ่าย จะด้วยเหตุผลใดก็ตาม นั่นก็ถือว่ายังไม่มี ความเข้มแข็งทางเศรษฐกิจการที่เกษตรกรไทยจะมีความเข้มแข็งทาง เศรษฐกิจได้และมีความยั่งยืน ขอเพียงมาเข้าสู่กระบวนการเรียนรู้และ จัดทำบัญชีครัวเรือนเพื่อจัดการเศรษฐกิจระดับครัวเรือน สามารถ วางแผนชีวิตของครอบครัวได้ รวมไปถึงการประกอบอาชีพที่มั่นคง คุณภาพชีวิตที่ดีขึ้น กระบวนการเรียนรู้ดังกล่าว จะเป็นเหมือน ภูมิคุ้มกันชีวิตที่ดี ให้แก่เกษตรกรไทยซึ่งจะอยู่ดีกินดีและมีความสุข สอดรับกับแผนยุทธศาสตร์ชาติ ๒๐ ปี ว่าด้วยยุทธศาสตร์ชาติด้านการสร้างโอกาสและความเสมอภาคทาง สังคม ประกอบกับหลักปรัชญาของเศรษฐกิจพอเพียง หรือศาสตร์พระราชาสู่การพัฒนาที่ยั่งยืนแห่ง พระบาทสมเด็จพระบรมชนกาธิเบศร มหาภูมิพลอดุลยเดชมหาราชบรมนาถบพิตร ที่นำมาใช้ควบคู่กันไป เกษตรกรไทยก็จะสามารถพึ่งพาตนเองได้ และทำประโยชน์ให้แก่สังคมจนถึงประเทศชาติได้ด้วย



ดังนั้น กรมตรวจบัญชีสหกรณ์ โดยสำนักงานตรวจบัญชีสหกรณ์ที่ ๓ ได้จัดให้มีโครงการสัมมนาเชิงปฏิบัติการ ประจำปี ๒๕๖๓ เรื่อง “บัญชีชี้ทางรวย ช่วยเกษตรกรไทย” ขึ้น โดยมุ่งหวังให้ผู้เข้าร่วมสัมมนาเชิงปฏิบัติการทั้งบุคลากรผู้ปฏิบัติงานและอาสาสมัครเกษตรด้านบัญชี ซึ่งเป็นเครือข่ายภาคประชาชน ได้เสริมสร้างความรู้ความเข้าใจเรื่องนโยบายของรัฐบาลและแผนงาน/โครงการสำคัญที่เร่งด่วนของกระทรวงเกษตรและสหกรณ์ และกรมตรวจบัญชีสหกรณ์ ในปี ๒๕๖๓ ร่วมกันอย่างมีประสิทธิภาพ โดยมีแผนงาน ๗๒ คน ผลงาน ๗๑ คน จัดขึ้นระหว่างวันที่ ๙ - ๑๑ กันยายน ๒๕๖๓ ณ โรงแรมสตาร์เวลล์ บาห์ลี อำเภอเมืองจังหวัดนครราชสีมา



การพัฒนาบุคลากรกรมตรวจบัญชีสหกรณ์

๑. จัดประชุมเชิงปฏิบัติการเพื่อเสริมศักยภาพผู้ปฏิบัติงานสอบบัญชี เรื่อง “การศึกษาระบบการควบคุมภายในธุรกิจรวบรวม/แปรรูปข้าวเปลือก”

สืบเนื่องจากสถานการณ์ในปัจจุบัน การดำเนินธุรกิจของสหกรณ์ และกลุ่มเกษตรกร ได้มีการเปลี่ยนแปลงไปอย่างรวดเร็ว ทั้งในด้านการเติบโตของธุรกิจ และความยุ่งยากซับซ้อน โดยเฉพาะธุรกิจรวบรวมและแปรรูปข้าวเปลือก ซึ่งสหกรณ์ได้มีกระบวนการที่ซับซ้อนและหลากหลาย เช่น การรับซื้อข้าวเปลือกทั้งข้าวสดและข้าวแห้ง ข้าวที่ผ่านกระบวนการอบลดความชื้น รวมทั้งมีการจัดเก็บข้าวในไซโลเป่าลมเย็น เป็นต้น ซึ่งหากผู้สอบบัญชี ไม่เข้าใจในกระบวนการดำเนินธุรกิจ รวมถึงระบบการควบคุมภายในอาจส่งผลกระทบต่อการทำงานสอบบัญชีสหกรณ์และกลุ่มเกษตรกร ทำให้งานไม่เป็นไปในแนวทางเดียวกันตามมาตรฐานการบัญชีที่รับรองทั่วไป และตามระเบียบที่นายทะเบียนสหกรณ์กำหนด

สำนักงานตรวจบัญชีสหกรณ์ที่ ๓ เล็งเห็นความสำคัญในการเสริมสร้างและพัฒนาความรู้ให้แก่บุคลากร เพื่อให้การปฏิบัติงานบรรลุเป้าหมายและเกิดผลสัมฤทธิ์ตามภารกิจของกรมตรวจบัญชีสหกรณ์ จึงได้จัดทำโครงการประชุมเชิงปฏิบัติการ เรื่อง “การศึกษาระบบการควบคุมภายในธุรกิจรวบรวม/แปรรูปข้าวเปลือก” ขึ้น เพื่อให้บุคลากรได้รับการพัฒนาให้รู้เท่าทันการดำเนินธุรกิจของสหกรณ์ และสามารถนำความรู้ไปปรับใช้ในการปฏิบัติงานให้เกิดประโยชน์กับองค์กรได้ต่อไป โดยมีบุคลากรเข้าร่วมประชุมเชิงปฏิบัติการ ทั้งสิ้น ๘๖ คน ระหว่างวันที่ ๑๕ - ๑๖ มกราคม ๒๕๖๓ ณ สหกรณ์การเกษตรเกษตรวิสัย จำกัด อำเภอเกษตรวิสัย จังหวัดร้อยเอ็ด และโรงแรมสยามธาราพาเลซ อำเภอเมือง จังหวัดมหาสารคาม



๒. จัดประชุมสัมมนาบุคลากร เรื่อง “เสริมสร้างความรู้ผู้ปฏิบัติงาน ให้ก้าวทันต่อการเปลี่ยนแปลงหลังสถานการณ์ COVID - ๑๙”

สำนักงานตรวจบัญชีสหกรณ์ที่ ๓ กรมตรวจบัญชีสหกรณ์ เล็งเห็นถึงความสำคัญในการเสริมสร้างและพัฒนาความรู้ให้แก่บุคลากร เพื่อให้การปฏิบัติงานบรรลุตามเป้าหมายและเกิดผลสัมฤทธิ์ตามภารกิจของกรมตรวจบัญชีสหกรณ์ จึงกำหนดจัดสัมมนา เรื่อง “เสริมสร้างความรู้ผู้ปฏิบัติงาน เพื่อก้าวทันต่อการเปลี่ยนแปลงหลังสถานการณ์ COVID - ๑๙” ขึ้น เพื่อให้บุคลากรได้รับการพัฒนาทั้งในด้านนโยบาย ด้านความรู้ในการปฏิบัติงาน และด้านคุณธรรมจริยธรรม และนำความรู้มาปรับใช้ในการปฏิบัติงานให้เกิดประโยชน์กับองค์กรต่อไป จึงจัดการประชุมสัมมนาขึ้นระหว่างวันที่ ๑๖ - ๑๗ กันยายน ๒๕๖๓ ณ โรงแรม เดอะ โบนันซ่า รีสอร์ท เขาใหญ่ อำเภอปากช่อง จังหวัดนครราชสีมา โดยมีผู้เข้าร่วมประชุมสัมมนาทั้งสิ้น ๑๘๐ คน



๓. จัดประชุมสัมมนา เรื่อง “บทบาทผู้สนับสนุนและประสานงาน เพื่อขับเคลื่อนการจัดทำบัญชีครัวเรือน”

สำนักงานตรวจบัญชีสหกรณ์ที่ ๓ สังกัดกรมตรวจบัญชีสหกรณ์ เป็นหน่วยงานระดับภาค มีกลุ่มงานที่ปฏิบัติงานในองค์กรประกอบด้วย กลุ่มกำกับมาตรฐานการบัญชี กลุ่มพัฒนาการเรียนรู้ กลุ่มแผนงานและติดตามประเมินผล กลุ่มเทคโนโลยีสารสนเทศ และฝ่ายบริหารทั่วไป มีภารกิจในการสนองนโยบายการปฏิบัติงานของกรมตรวจบัญชีสหกรณ์ และสนับสนุนการปฏิบัติงานของสำนักงานตรวจบัญชีสหกรณ์ในพื้นที่ให้ประสบผลสำเร็จ ดังนั้น เพื่อให้บุคลากรกลุ่มงานต่าง ๆ เข้าใจนโยบายและแนวทางการปฏิบัติงาน รวมถึงบทบาท และภารกิจที่กลุ่มงานต้องรับผิดชอบตามโครงการเสริมสร้างการจัดทำบัญชีครัวเรือนเพื่อการจัดการเศรษฐกิจระดับครัวเรือน จึงกำหนดจัดประชุมสัมมนา เรื่อง “บทบาทผู้สนับสนุนและประสานงานเพื่อขับเคลื่อนการจัดทำบัญชีครัวเรือน” ขึ้น โดยมุ่งเน้นให้บุคลากรเข้าใจบทบาทและภารกิจของตนเอง รวมถึงเรียนรู้หลักการทำงานร่วมกันเป็นทีม มีความเป็นหนึ่งเดียวมีเป้าหมายเดียวกัน ช่วยผลักดันให้เกิดพลังและนำพาองค์กรไปสู่เป้าหมายตามที่ได้กำหนดไว้ โดยมีผู้เข้าร่วมประชุมสัมมนาทั้งสิ้น ๑๘ คน ระหว่างวันที่ ๒๕ - ๒๖ กันยายน ๒๕๖๓ ณ ห้องประชุมแหล่งท่องเที่ยวเชิงเกษตรลำน้ำพรม อำเภอเกษตรสมบูรณ์ จังหวัดชัยภูมิ



การส่งเสริมการใช้เทคโนโลยีสารสนเทศ

การส่งเสริมการใช้เทคโนโลยีสารสนเทศ ในพื้นที่สำนักงานตรวจบัญชีสหกรณ์ที่ ๓ รอบปีงบประมาณ ๒๕๖๓ ประกอบด้วย ๑. การให้คำแนะนำปรึกษาแก่บุคลากร สตส.ในพื้นที่ ๒. การให้คำแนะนำและแก้ไขปัญหาการใช้โปรแกรมระบบบัญชีแก่สหกรณ์ ๓. งานจัดนิทรรศการ ๔. งานตรวจสอบที่ใช้โปรแกรมระบบบัญชีผู้อื่นที่มีโครงสร้างฐานข้อมูลและโปรแกรมระบบบัญชีที่พัฒนาโดยกรมตรวจบัญชีสหกรณ์ ๕. งานกำกับแนะนำการให้บริการตามตัวชี้วัด Road Map Rm ๓๙ - ๔๑ ๖. งานให้บริการสร้างแฟ้มประเมินความเสี่ยงและเพิ่มกระตือรือร้นการทำงาน

๑. งานให้คำแนะนำปรึกษาแก่บุคลากร สตส.ในพื้นที่สตท.๓

ลำดับ	หน่วยงาน	หน่วยวัด	แนะนำ/ให้คำปรึกษา
๑	สตส.ชัยภูมิ	ครั้ง	๑๕
๒	สตส.นครราชสีมา	ครั้ง	๗๓
๓	สตส.บุรีรัมย์	ครั้ง	๑๒
๔	สตส.มหาสารคาม	ครั้ง	๑๖
๕	สตส.สุรินทร์	ครั้ง	๑๑
รวม		ครั้ง	๑๒๗

๒. งานให้คำแนะนำและแก้ไขปัญหาการใช้โปรแกรมระบบบัญชีฯ แก่สหกรณ์

ลำดับ	สหกรณ์	หน่วยวัด	แนะนำ/ให้คำปรึกษา	ตรวจสอบ/แก้ไขข้อมูล
๑	สตส.ชัยภูมิ	ครั้ง/แห่ง	๑๕/๑๔	-
๒	สตส.นครราชสีมา	ครั้ง/แห่ง	๖๐/๕๔	๑๓/๑๑
๓	สตส.บุรีรัมย์	ครั้ง/แห่ง	๑๒/๑๑	-
๔	สตส.มหาสารคาม	ครั้ง/แห่ง	๑๓/๑๓	๑/๑
๕	สตส.สุรินทร์	ครั้ง/แห่ง	๑๑/๑๐	-
รวม		ครั้ง/แห่ง	๑๑๑/๑๐๒	๑๔/๑๒

๓. งานจัดนิทรรศการ

๓.๑ จัดนิทรรศการเผยแพร่ความรู้ด้านการจัดทำบัญชีให้กับประชาชนที่มาร่วมงาน "วันดินโลก" ระหว่างวันที่ ๑๒ - ๑๓ ธันวาคม ๒๕๖๒ ภายใต้แนวคิด "ปกป้องอนาคตลดการชะล้างดิน : Stop Soil Erosion, Save our Future" เพื่อน้อมรำลึกในพระมหากรุณาธิคุณ พระบาทสมเด็จพระบรมชนกาธิเบศร มหาภูมิพลอดุลยเดชมหาราชบรมนาถบพิตร ซึ่งได้รับการถวายรางวัล "นักวิทยาศาสตร์ดินเพื่อมนุษยธรรม" (Humanitarian Soil Scientist Award) จากสหภาพวิทยาศาสตร์ทางดินนานาชาติเป็นพระองค์แรกของโลก ณ สถานีพัฒนาที่ดินนครราชสีมา ๑๖๐ หมู่ที่ ๗ ตำบลจอหอ อำเภอเมือง จังหวัดนครราชสีมา



๓.๒ จัดนิทรรศการงานวันเกษตรแห่งชาติ ประจำปี ๒๕๖๓ ณ มหาวิทยาลัยเทคโนโลยีสุรนารี จังหวัดนครราชสีมา ระหว่างวันที่ ๑๐ - ๑๙ มกราคม ๒๕๖๓



๔. การตรวจสอบที่ใช้โปรแกรมระบบบัญชีผู้อื่นที่มีโครงสร้างฐานข้อมูล

- สร้างโปรเจกต์ ACL สกก.ปักธงชัย จำกัด เดือนกุมภาพันธ์ ๒๕๖๓
- สร้างโปรเจกต์ ACL สกก.แก้งคร้อ จำกัด เดือนพฤษภาคม ๒๕๖๓
- จัดทำคู่มือในการเปิดโปรเจกต์ตรวจสอบ ACL ระบบบัญชีผู้อื่น (สุวัฒน์)

เดือนพฤษภาคม ๒๕๖๓

- พัฒนา SCRIPT ในการตรวจสอบอายุหนี้เงินให้กู้ โปรแกรมระบบบัญชีสุวัฒน์

เดือนมิถุนายน ๒๕๖๓

- สร้างโปรเจกต์ ACL สกก.เกษตรสมบูรณ์ จำกัด เดือนมิถุนายน กรกฎาคม สิงหาคม ๒๕๖๓
- สร้างโปรเจกต์ ACL สกก.ปักธงชัย จำกัด เดือนกันยายน ๒๕๖๓

๕. การตรวจสอบที่ใช้โปรแกรมระบบบัญชีที่พัฒนาโดยกรมตรวจบัญชีสหกรณ์

- พัฒนาชุดคำสั่งตรวจสอบระบบสินค้า V ๒.๒ การเคลื่อนไหวสินค้า เดือนเมษายน ๒๕๖๓
- เขียนสคริปต์ตรวจสอบ เพื่อขอรายละเอียดข้อมูลสมาชิก ของ สกต.นครราชสีมา

เดือนพฤษภาคม ๒๕๖๓

- พัฒนาชุดคำสั่งตรวจสอบระบบเงินให้กู้ V ๑.๙ เคลื่อนไหวลูกหนี้เงินให้กู้ เคลื่อนไหว

ดอกเบียและค่าปรับ เดือนมิถุนายน ๒๕๖๓

๖. งานกำกับและแนะนำการให้บริการตามตัวชี้วัด Road Map (Rm ๓๙ - ๔๑)

๖.๑ ส่งเสริมการใช้เทคโนโลยีสารสนเทศทางการเงินการบัญชีของสหกรณ์ด้วยโปรแกรมระบบบัญชีสหกรณ์ครบวงจร FAS (Rm ๓๙)

ลำดับ	สตส.	แผนงาน	ผลงาน	สถานะเป็นปัจจุบัน อย่างน้อย ๑ ระบบ
๑	สตส.ชัยภูมิ	๓	๓	๓
๒	สตส.นครราชสีมา	๓	๓	๓
๓	สตส.บุรีรัมย์	๔	๔	๔
๔	สตส.มหาสารคาม	๑	๑	๑
๕	สตส.สุรินทร์	๑	๑	๑
รวม (แห่ง)		๑๒	๑๒	๑๒

กลุ่มเทคโนโลยีสารสนเทศร่วมกับกลุ่มแผนงานและติดตามประเมินผล สำนักงานตรวจบัญชีสหกรณ์ที่ ๓ ได้กำหนดแผนเข้ากำกับและแนะนำสหกรณ์กลุ่มเป้าหมายที่ใช้โปรแกรมระบบบัญชีสหกรณ์ครบวงจร : FAS (RM ๓๙) ประจำปีงบประมาณ ๒๕๖๓ ในพื้นที่จังหวัดชัยภูมิ นครราชสีมา บุรีรัมย์ มหาสารคาม และสุรินทร์



๖.๒ ปรับเปลี่ยนเวอร์ชันสำหรับสหกรณ์ที่ใช้งานโปรแกรมระบบสินค้าให้เป็นเวอร์ชัน ๒.๒

(Rm ๔๐)

ลำดับ	สตส.	แผนงาน	ผลงาน	สถานะเป็นปัจจุบัน อย่างน้อย ๑ ระบบ
๑	สตส.ชัยภูมิ	๑	๑	๑
๒	สตส.นครราชสีมา	๘	๘	๘
๓	สตส.บุรีรัมย์	-	-	-
๔	สตส.มหาสารคาม	-	-	-
๕	สตส.สุรินทร์	๒	๒	๒
รวม (แห่ง)		๑๑	๑๑	๑๑

๖.๓ ปรับเปลี่ยนโปรแกรมระบบบัญชีสหกรณ์ออมทรัพย์ให้เป็นเวอร์ชัน ๓.๐ (Rm ๔๑)

ลำดับ	สตส.	แผนงาน	ผลงาน	สถานะเป็นปัจจุบัน
๑	สตส.ชัยภูมิ	๑	๑	๑
๒	สตส.นครราชสีมา	๗	๖	๖
๓	สตส.บุรีรัมย์	๒	๒	๒
๔	สตส.มหาสารคาม	๓	๒	๒
๕	สตส.สุรินทร์	๑	๑	๑
รวม (แห่ง)		๑๔	๑๒	๑๒

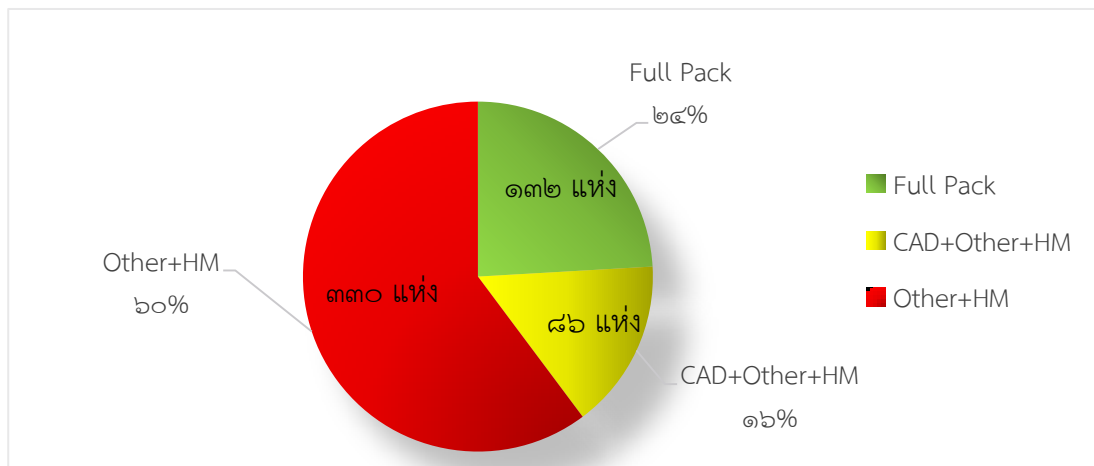
๗. งานให้บริการสร้างแฟ้มประเมินความเสี่ยงและแฟ้มกระดาษทำการอิเล็กทรอนิกส์ (EWP)

ในปีงบประมาณ ๒๕๖๓ กลุ่มเทคโนโลยีสารสนเทศ ได้ดำเนินการสร้างแฟ้มประเมินความเสี่ยง TeamRisk ให้กับสหกรณ์ในพื้นที่ จำนวน ๑๕๕ สหกรณ์ และได้ดำเนินการสร้างแฟ้มกระดาษทำการ TeamEWP จำนวน ๒๔ สหกรณ์

๘. สถานะการใช้งานโปรแกรมระบบบัญชีสหกรณ์

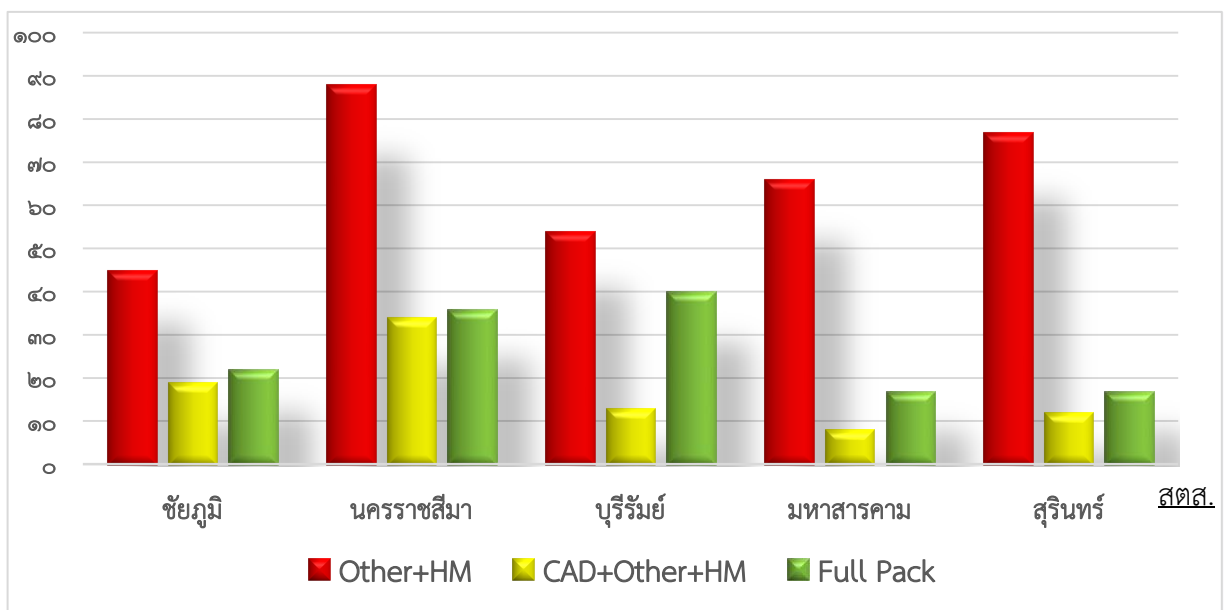
สำนักงานตรวจบัญชีสหกรณ์ที่ ๓ กำกับดูแลให้บริการ ๕ จังหวัด ได้แก่ ชัยภูมิ นครราชสีมา บุรีรัมย์ มหาสารคาม และสุรินทร์ มีสหกรณ์ในความรับผิดชอบทั้งสิ้น ๕๒๖ แห่ง ในจำนวนนี้มีสหกรณ์ที่นำโปรแกรมระบบบัญชีสหกรณ์มาใช้ในการบริหารงานจำนวน ๒๗๒ แห่ง คิดเป็นร้อยละ ๕๑.๗๑ ของสหกรณ์ทั้งสิ้น แยกเป็นใช้โปรแกรมที่พัฒนาโดยกรมตรวจบัญชีสหกรณ์ ๒๒๑ แห่ง และใช้โปรแกรมเอกชน ๕๑ แห่ง และสหกรณ์ที่ยังไม่ใช้โปรแกรมระบบบัญชีสหกรณ์มาช่วยในการบริหารงานจำนวน ๒๕๔ แห่ง คิดเป็นร้อยละ ๔๘.๒๙ ของสหกรณ์ทั้งสิ้น เนื่องจากเป็นสหกรณ์ขนาดเล็ก ทุนดำเนินงานน้อยและไม่มีพนักงานเป็นของตนเอง

แผนภูมิแสดงสถานะการใช้โปรแกรมระบบบัญชีสหกรณ์ ณ วันที่ ๓๐ กันยายน ๒๕๖๓



กราฟแสดงสถานะการใช้โปรแกรมระบบบัญชีสหกรณ์แยกตามจังหวัด
ณ วันที่ ๓๐ กันยายน ๒๕๖๓

จำนวนแห่ง





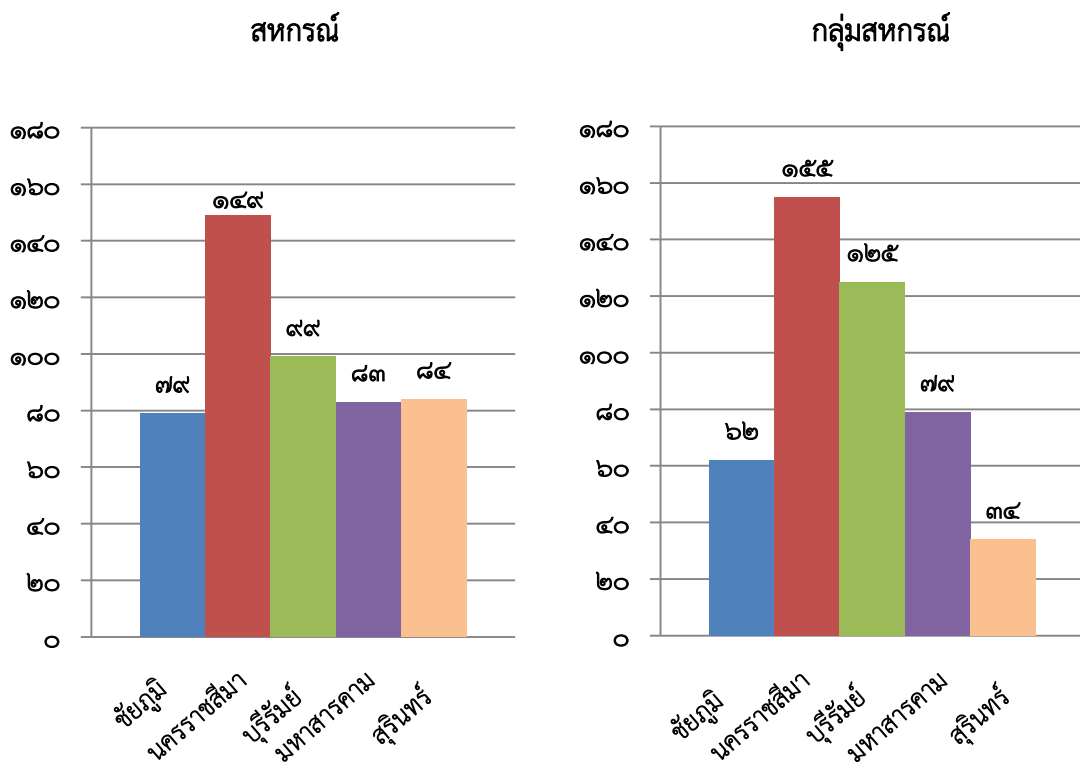
ภาวะเศรษฐกิจทางการเงินสหกรณ์ และกลุ่มเกษตรกร



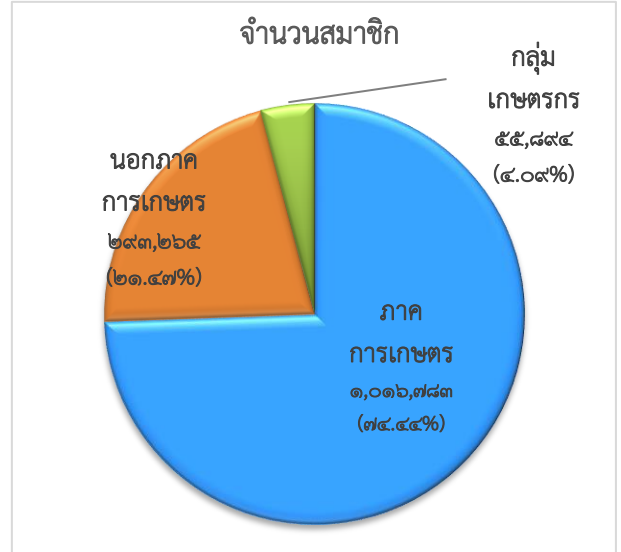
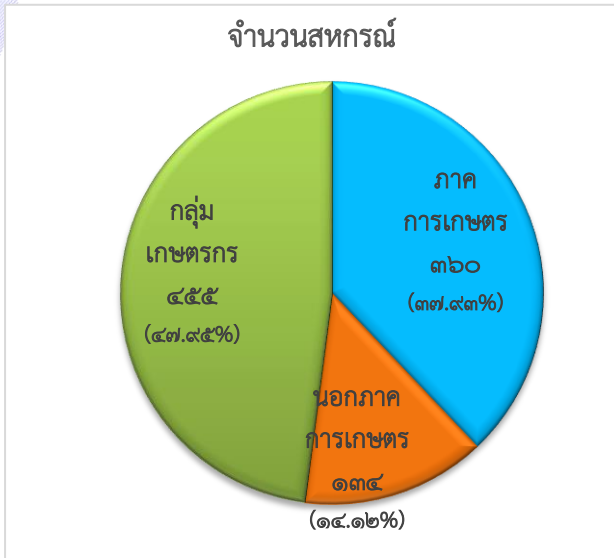
ภาพรวมและภาวะเศรษฐกิจทางการเงินสหกรณ์และกลุ่มเกษตรกร ในพื้นที่สำนักงานตรวจบัญชีสหกรณ์ที่ ๓ ประจำปีงบประมาณ ๒๕๖๓

สภาพทั่วไป ในปีงบประมาณ ๒๕๖๓ ในพื้นที่สำนักงานตรวจบัญชีสหกรณ์ที่ ๓ ซึ่งประกอบด้วย จังหวัดชัยภูมิ นครราชสีมา บุรีรัมย์ มหาสารคาม และสุรินทร์ รวม ๕ จังหวัด มีสหกรณ์ และกลุ่มเกษตรกรที่ตรวจสอบบัญชีโดยผู้สอบบัญชีภาครัฐ ๙๐๕ แห่ง และตรวจสอบโดยผู้สอบบัญชีเอกชน ๔๔ แห่ง รวมทั้งสิ้น ๙๔๙ แห่ง แยกเป็นสหกรณ์ภาคการเกษตร ซึ่งประกอบด้วย สหกรณ์การเกษตร ๓๕๒ แห่ง สหกรณ์นิคม ๓ แห่ง และสหกรณ์ประมง ๕ แห่ง รวม ๓๖๐ แห่ง สหกรณ์นอกภาคการเกษตร ซึ่งประกอบด้วย สหกรณ์ออมทรัพย์ ๕๔ แห่ง สหกรณ์เครดิตยูเนียน ๓๘ แห่ง สหกรณ์ร้านค้า ๗ แห่ง สหกรณ์บริการ ๓๕ แห่ง รวม ๑๓๔ แห่ง และกลุ่มเกษตรกร จำนวน ๔๕๕ แห่ง ภายใต้การรวมตัวของสมาชิก จำนวน ๑,๓๖๕,๙๔๒ คน แยกเป็นสหกรณ์ภาคเกษตร จำนวน ๑,๐๑๖,๗๘๓ คน สหกรณ์นอกภาคเกษตร จำนวน ๒๙๓,๒๖๕ คน และกลุ่มเกษตรกร จำนวน ๕๕,๘๙๔ คน

แผนภูมิแสดงจำนวนสหกรณ์และกลุ่มเกษตรกรแยกตามพื้นที่ (แห่ง)



จำนวนสหกรณ์และกลุ่มเกษตรกรและจำนวนสมาชิก ปี ๒๕๖๓



ภาคธุรกิจ สหกรณ์และกลุ่มเกษตรกรมีการดำเนินธุรกิจ ๖ ด้าน แยกเป็นธุรกิจที่ใช้ในการระดมเงินทุนให้สหกรณ์และส่งเสริมการออมให้แก่สมาชิก ๑ ด้าน คือ ธุรกิจรับฝากเงิน และธุรกิจที่สร้างรายได้แก่สหกรณ์และกลุ่มเกษตรกร ๕ ด้าน คือ ธุรกิจให้สินเชื่อ จัดหาสินค้ามาจำหน่าย รวบรวมผลผลิตทางการเกษตร แปรรูปผลผลิต และให้บริการและส่งเสริมการเกษตร ปริมาณธุรกิจแต่ละด้าน ดังนี้

ปริมาณธุรกิจของสหกรณ์และกลุ่มเกษตรกร ปี ๒๕๖๓ (หน่วย : ล้านบาท)

รายการ	สหกรณ์ภาคการเกษตร	สหกรณ์นอกภาคการเกษตร	รวมสหกรณ์	กลุ่มเกษตรกร	รวมทั้งสิ้น	ร้อยละ
ธุรกิจหลัก ๖ ด้าน	๔๑,๘๔๗.๑๐	๑๓๒,๒๓๑.๔๙	๑๗๙,๐๗๘.๕๙	๔๖๙.๙๒	๑๗๙,๕๔๘.๕๑	๑๐๐
๑. รับฝากเงิน	๘,๑๖๖.๔๔	๓๒,๘๑๙.๓๘	๔๐,๙๘๕.๘๒	๑.๕๗	๔๐,๙๘๗.๓๙	๒๒.๘๓
๒. ให้สินเชื่อ	๑๘,๓๘๖.๓๔	๑๐๔,๐๓๘.๔๐	๑๒๒,๔๒๔.๗๔	๒๓๒.๗๙	๑๒๒,๖๕๗.๕๓	๖๘.๓๑
๓. จัดหาสินค้ามาจำหน่าย	๕,๗๔๖.๓๔	๓๓๐.๕๒	๖,๐๗๖.๘๖	๔๕.๔๗	๖,๑๒๒.๓๓	๓.๔๑
๔. รวบรวมผลผลิต	๘,๑๕๖.๗๑	๔.๑๙	๘,๑๖๐.๙๐	๑๘๐.๗๘	๘,๓๔๑.๖๘	๔.๖๕
๕. แปรรูป	๑,๓๔๔.๙๓	๔.๖๗	๑,๓๔๙.๖๐	๗.๘๘	๑,๓๕๗.๔๘	๐.๗๖
๖. ให้บริการ	๔๖.๓๔	๓๔.๓๓	๘๐.๖๗	๑.๔๓	๘๒.๑๐	๐.๐๔

รายได้ - ค่าใช้จ่าย และผลกำไรของสหกรณ์และกลุ่มเกษตรกร ปี ๒๕๖๓

รายการ	สหกรณ์ภาคการเกษตร	สหกรณ์นอกภาคการเกษตร	รวมสหกรณ์	กลุ่มเกษตรกร	รวมทั้งสิ้น	ร้อยละ
รายได้รวม (ล้านบาท)	๑๙,๑๑๙.๐๒	๑๓,๐๘๔.๗๖	๓๒,๒๐๓.๗๘	๒๖๘.๑๐	๓๒,๔๗๑.๘๘	๑๐๐
ค่าใช้จ่ายรวม (ล้านบาท)	๑๘,๗๑๖.๓๓	๖,๒๐๙.๖๒	๒๔,๙๒๕.๙๕	๒๕๗.๓๐	๒๕,๑๘๓.๒๕	๗๗.๕๕
กำไรสุทธิ (ล้านบาท)	๔๐๒.๖๙	๖,๘๗๕.๑๔	๗,๒๗๗.๘๓	๑๐.๘๐	๗,๒๘๘.๖๓	๒๒.๔๕
กำไรต่อสมาชิก (บาท/คน)	๓๙๖.๐๔	๒๓,๔๔๓.๔๑	๕,๕๕๕.๓๙	๑๙๓.๒๔	๕,๓๓๕.๙๗	

ภาวะเศรษฐกิจทางการเงิน ในรอบปี ๒๕๖๓ พบว่าโดยส่วนใหญ่สหกรณ์และกลุ่มเกษตรกรในพื้นที่สำนักงานตรวจบัญชีสหกรณ์ที่ ๓ มีความสามารถในการบริหารจัดการได้ดีพอสมควร ซึ่งจะเห็นได้จาก

- **ความเพียงพอของเงินทุนต่อความเสี่ยง** สหกรณ์และกลุ่มเกษตรกรมีทุนดำเนินงานทั้งสิ้นจำนวน ๒๕๐,๘๐๘.๖๘ ล้านบาท ขยายตัวเพิ่มขึ้นจากปีก่อน ร้อยละ ๖.๙๙ แยกเป็นสหกรณ์ภาคการเกษตรและกลุ่มเกษตรกร จำนวน ๔๕,๖๕๐.๗๘ ล้านบาท หรือร้อยละ ๑๘.๒๐ สหกรณ์นอกภาคการเกษตร จำนวน ๒๐๕,๑๕๗.๙๐ ล้านบาท หรือร้อยละ ๘๑.๘๐ โดยเป็นทุนของสหกรณ์และกลุ่มเกษตรกรเอง จำนวน ๑๐๘,๓๑๐.๘๙ ล้านบาท หรือร้อยละ ๔๓.๑๙ และเป็นทุนภายนอก จำนวน ๑๔๖,๘๔๗.๗๙ ล้านบาท หรือร้อยละ ๕๖.๘๑ หากพิจารณาเงินทุนโดยรวมมีสัดส่วนหนี้สินทั้งสิ้นต่อทุน ๑.๓๒ เท่า โดยสหกรณ์ภาคการเกษตรและกลุ่มเกษตรกรมีหนี้สินทั้งสิ้นต่อทุน ๒.๒๒ เท่า สหกรณ์นอกภาคการเกษตร ๑.๑๘ เท่า จึงถือได้ว่าเจ้าหนี้ยังมีความเสี่ยงเนื่องจากทุนของสหกรณ์/กลุ่มเกษตรกรไม่สามารถคุ้มครองหนี้สินทั้งสิ้นได้

- **คุณภาพของสินทรัพย์** สหกรณ์และกลุ่มเกษตรกรมีสินทรัพย์ทั้งสิ้น จำนวน ๒๕๐,๘๐๘.๖๘ ล้านบาท เป็นสินทรัพย์หมุนเวียน จำนวน ๕๒,๓๕๑.๕๓ ล้านบาท และสินทรัพย์ไม่หมุนเวียน จำนวน ๑๙๘,๔๕๗.๑๕ ล้านบาท โดยใช้สินทรัพย์เพื่อก่อให้เกิดรายได้ สหกรณ์ภาคการเกษตรและกลุ่มเกษตรกร ๐.๔๑ รอบ สหกรณ์นอกภาคการเกษตร ๐.๐๗ รอบ และมีอัตราผลตอบแทนต่อสินทรัพย์ สหกรณ์ภาคการเกษตรและกลุ่มเกษตรกร ร้อยละ ๐.๙๑ สหกรณ์นอกภาคการเกษตร ร้อยละ ๓.๔๙ สินทรัพย์ส่วนใหญ่เป็นลูกหนี้และดอกเบี้ยค้างรับ จำนวน ๒๓๒,๘๓๕.๕๕ ล้านบาท ร้อยละ ๙๒.๘๓ ของสินทรัพย์ทั้งสิ้น โดยลูกหนี้เงินให้กู้ยืมระยะสั้นสามารถชำระหนี้ได้ตามกำหนด แยกเป็นสหกรณ์ภาคการเกษตรและกลุ่มเกษตรกร ร้อยละ ๕๙.๒๗ สหกรณ์นอกภาคการเกษตร ร้อยละ ๙๙.๓๐ ดังนั้นคุณภาพของสินทรัพย์ของสหกรณ์ภาคการเกษตรและกลุ่มเกษตรกรจึงขึ้นอยู่กับการบริหารจัดการลูกหนี้

- **ความสามารถในการบริหารจัดการ** สหกรณ์และกลุ่มเกษตรกรมีการดำเนินธุรกิจ ๖ ด้าน มีปริมาณธุรกิจรวม จำนวน ๑๗๙,๕๔๘.๕๑ ล้านบาท เพิ่มขึ้นจากปีก่อน ร้อยละ ๒๐.๗๔ เฉลี่ยเดือนละ ๑๔,๙๖๒.๓๘ ล้านบาท โดยสหกรณ์ภาคการเกษตรและกลุ่มเกษตรกร ดำเนินธุรกิจสินเชื่อมากที่สุด จำนวน ๑๘,๖๑๙.๑๓ ล้านบาท หรือร้อยละ ๔๔.๐๐ รองลงมาเป็นธุรกิจรวบรวมผลผลิต จำนวน ๘,๓๓๗.๔๙ ล้านบาท หรือร้อยละ ๑๙.๗๐ และสำหรับสหกรณ์นอกภาคการเกษตร ดำเนินธุรกิจสินเชื่อมากที่สุด จำนวน ๑๐๔,๐๓๘.๔๐ ล้านบาท หรือร้อยละ ๗๕.๘๑ รองลงมาเป็นธุรกิจรับฝากเงิน จำนวน ๓๒,๘๑๙.๓๘ ล้านบาท หรือร้อยละ ๒๓.๙๒

- **ความสามารถในการทำกำไร** ในภาพรวมสหกรณ์และกลุ่มเกษตรกรมีกำไรสุทธิรวมทั้งสิ้นจำนวน ๗,๒๘๘.๖๓ ล้านบาท คิดเป็นร้อยละ ๒๒.๔๕ ของยอดขาย/บริการ เพิ่มขึ้นจากปีก่อน ร้อยละ ๙.๙๑ โดยแยกเป็นสหกรณ์ภาคการเกษตรและกลุ่มเกษตรกรมีกำไรสุทธิ จำนวน ๔๑๓.๔๙ ล้านบาท กำไรต่อสมาชิกเฉลี่ย ๓๘๕.๔๗ บาทต่อคน สหกรณ์นอกภาคการเกษตรมีกำไรสุทธิ จำนวน ๖,๘๗๕.๑๔ ล้านบาท กำไรต่อสมาชิกเฉลี่ย ๒๓,๔๔๓.๔๑ บาทต่อคน

- **สภาพคล่องทางการเงิน** จากอัตราส่วนทุนหมุนเวียน ๐.๕๐ เท่า เพิ่มขึ้นจากปีก่อนที่เป็น ๐.๔๗ เท่า โดยสหกรณ์ภาคการเกษตรและกลุ่มเกษตรกรมีอัตราส่วนทุนหมุนเวียน ๑.๑๖ เท่า และสหกรณ์นอกภาคการเกษตร ๐.๒๕ เท่า จะเห็นว่าสหกรณ์นอกภาคการเกษตรมีสินทรัพย์หมุนเวียนไม่เพียงพอที่จะชำระหนี้ระยะสั้น และสินทรัพย์หมุนเวียนส่วนใหญ่เป็นลูกหนี้ ดังนั้นสภาพคล่องทางการเงินจึงขึ้นอยู่กับประสิทธิภาพการเรียกเก็บหนี้จากลูกหนี้ให้ได้ตามกำหนด

- **ผลกระทบของธุรกิจ** จากสภาพแวดล้อมทางเศรษฐกิจ การเมือง สังคมและนโยบายของรัฐ ที่ส่งผลกระทบให้สหกรณ์และกลุ่มเกษตรกรเกิดความเสถียรในด้านต่าง ๆ กล่าวคือ เงินทุนส่วนใหญ่ของสหกรณ์ และกลุ่มเกษตรกรมาจากเงินกู้ยืม หากอัตราดอกเบี้ยมีการปรับตัวเพิ่มขึ้นก็จะมีผลกระทบต่อการจัดหาเงินทุนของสหกรณ์และกลุ่มเกษตรกรในอนาคต ประกอบกับปัญหาภัยธรรมชาติ และสถานการณ์การแพร่ระบาดของโรคติดเชื้อไวรัสโคโรนา ๒๐๑๙ (Covid-๑๙) ซึ่งมีผลกระทบต่อการประกอบอาชีพและรายได้หลักของสมาชิก ส่งผลให้ไม่สามารถส่งชำระหนี้ได้ตามกำหนด

แหล่งเงินทุนของสหกรณ์และกลุ่มเกษตรกร ปี ๒๕๖๓ (หน่วย : ล้านบาท)

ประเภท	ทุนของสหกรณ์/ กลุ่มเกษตรกร	เงินรับฝาก	เงินกู้ยืม/เจ้าหนี้	อื่นๆ	รวม	ร้อยละ
ภาคการเกษตร	๑๓,๙๘๖.๓๑	๘,๘๖๔.๙๒	๑๙,๙๖๖.๐๑	๒,๕๐๖.๑๐	๔๕,๓๒๓.๓๔	๑๘.๐๗
นอกภาคการเกษตร	๙๔,๑๓๘.๘๙	๔๓,๒๒๔.๑๖	๖๖,๕๒๙.๙๘	๑,๒๖๔.๘๗	๒๐๕,๑๕๗.๙๐	๘๑.๘๐
กลุ่มเกษตรกร	๑๘๕.๖๙	๙.๑๘	๖๘.๗๗	๖๓.๘๐	๓๒๗.๔๔	๐.๑๓
ยอดรวม	๑๐๘,๓๑๐.๘๙	๕๒,๐๙๘.๒๖	๘๖,๕๖๔.๗๖	๓,๘๓๔.๗๗	๒๕๐,๘๐๘.๖๘	๑๐๐
ร้อยละ	๔๓.๑๙	๒๐.๗๗	๓๔.๕๑	๑.๕๓	๑๐๐	

สินทรัพย์ของสหกรณ์และกลุ่มเกษตรกร ปี ๒๕๖๓ (หน่วย : ล้านบาท)

ประเภท	เงินสดและ เงินฝาก ธนาคาร	ลูกหนี้/ ดอกเบียค้าง รับ - สุทธิ	ที่ดิน อาคาร และ อุปกรณ์	เงิน ลงทุน	อื่นๆ	รวม	ร้อยละ
ภาคการเกษตร	๓,๙๘๐.๓๘	๓๕,๐๙๘.๗๔	๓,๙๕๐.๖๐	๕๑.๑๖	๒,๒๔๒.๔๖	๔๕,๓๒๓.๓๔	๑๘.๐๗
นอกภาคการเกษตร	๔,๖๑๖.๑๙	๑๙๗,๖๓๒.๕๖	๕๒๕.๙๒	๕๖๘.๐๖	๑,๘๑๕.๑๗	๒๐๕,๑๕๗.๙๐	๘๑.๘๐
กลุ่มเกษตรกร	๑๕๒.๐๑	๑๐๔.๒๕	๔๒.๘๔	๐.๐๐	๒๘.๓๔	๓๒๗.๔๔	๐.๑๓
ยอดรวม	๘,๗๔๘.๕๘	๒๓๒,๘๓๕.๕๕	๔,๕๑๙.๓๖	๖๑๙.๒๒	๔,๐๘๕.๙๗	๒๕๐,๘๐๘.๖๘	๑๐๐
ร้อยละ	๓.๔๙	๙๒.๘๓	๑.๘๐	๐.๒๕	๑.๖๓	๑๐๐	

ปัจจัยสำคัญที่ผลักดันให้การบริหารจัดการด้านการเงินของสหกรณ์และกลุ่มเกษตรกรเป็นไปอย่างมีประสิทธิภาพคือการวัดผลทางการเงินและเทียบเคียงกับอัตราส่วนมาตรฐานทางการเงิน ซึ่งจากการเทียบเคียงกับอัตราส่วนมาตรฐานทางการเงินที่มีความสำคัญในการเตือนภัยทางการเงินเพื่อปรับปรุงและพัฒนาการบริหารทางการเงินให้มีความมั่นคง เข้มแข็ง และมีเสถียรภาพ พบว่าสหกรณ์และกลุ่มเกษตรกรในพื้นที่สำนักงานตรวจบัญชีสหกรณ์ที่ ๓ มีอัตราค่าใช้จ่ายดำเนินงานต่อกำไรสูงกว่าเกณฑ์มาตรฐานร้อยละ ๓๙.๖๒ (๓๗๖ แห่ง) อัตราลูกหนี้ระยะสั้นชำระได้ตามกำหนดต่ำกว่ามาตรฐานร้อยละ ๓๑.๙๒ (๒๗๑ แห่ง) และอัตราส่วนทุนสำรองต่อสินทรัพย์ต่ำกว่าเกณฑ์มาตรฐานร้อยละ ๔๓.๔๑ (๔๑๒ แห่ง) โดยกลุ่มสหกรณ์ภาคการเกษตรมีมากที่สุดทั้ง ๓ ตัวชี้วัดทางการเงิน ส่วนระดับการเฝ้าระวังทางการเงินเป็นพิเศษเร่งด่วนมีจำนวน ๑๔๙ แห่ง โดยสหกรณ์ภาคการเกษตรมีมากที่สุดเช่นกัน ร้อยละ ๕๙.๐๖ (๘๘ แห่ง) เตือนภัยแต่ละประเภทสรุปได้ดังนี้

ระดับเตือนภัยทางการเงิน : แยกตามประเภท

๑. สหกรณ์ภาคการเกษตร : อัตราส่วนค่าใช้จ่ายดำเนินงานต่อกำไรสูงเกินกว่าเกณฑ์มาตรฐานระดับต้องปรับปรุง ร้อยละ ๕๓.๘๙ (๑๙๔ แห่ง) อัตราลูกหนี้ระยะสั้นชำระได้ตามกำหนดต่ำกว่าเกณฑ์มาตรฐานระดับต้องปรับปรุง ร้อยละ ๔๓.๓๗ (๑๔๔ แห่ง) และมีอัตราส่วนทุนสำรองต่อสินทรัพย์ต่ำกว่าเกณฑ์มาตรฐานระดับต้องปรับปรุง ร้อยละ ๖๑.๓๙ (๒๒๑ แห่ง)

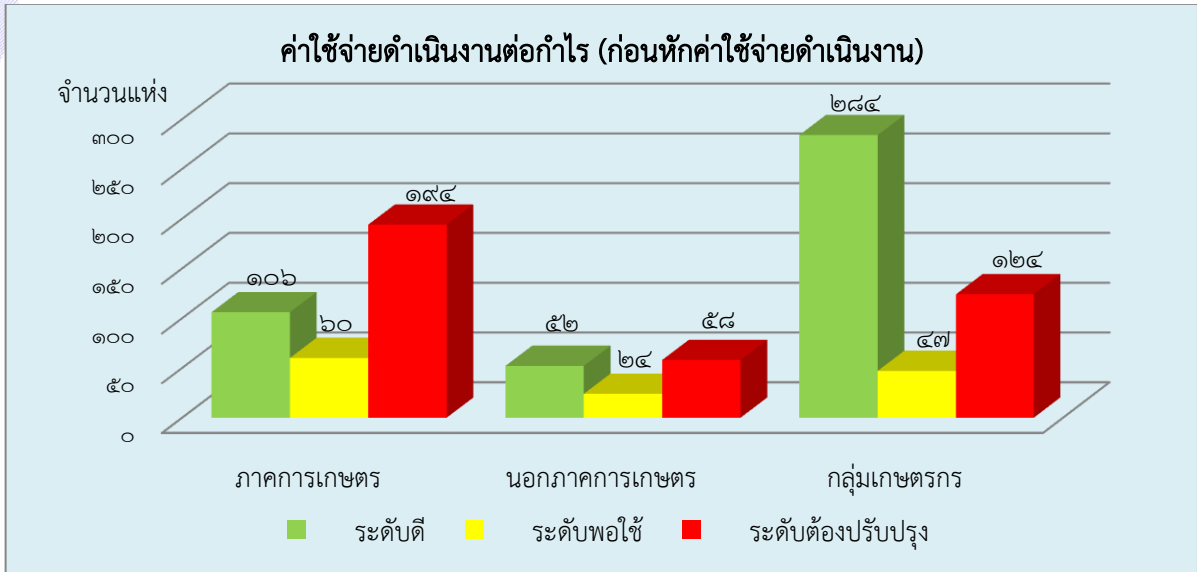
๒. สหกรณ์นอกภาคการเกษตร : อัตราส่วนค่าใช้จ่ายดำเนินงานต่อกำไรสูงเกินกว่าเกณฑ์มาตรฐานระดับต้องปรับปรุง ร้อยละ ๔๓.๒๘ (๕๘ แห่ง) อัตราลูกหนี้ระยะสั้นชำระได้ตามกำหนดต่ำกว่าเกณฑ์มาตรฐานระดับต้องปรับปรุง ร้อยละ ๓๒.๕๐ (๓๙ แห่ง) และมีอัตราส่วนทุนสำรองต่อสินทรัพย์ต่ำกว่าเกณฑ์มาตรฐานระดับต้องปรับปรุง ร้อยละ ๕๓.๗๓ (๗๒ แห่ง)

๓. กลุ่มเกษตรกร : อัตราส่วนค่าใช้จ่ายดำเนินงานต่อกำไรสูงเกินกว่าเกณฑ์มาตรฐานระดับต้องปรับปรุง ร้อยละ ๒๗.๒๕ (๑๒๔ แห่ง) อัตราลูกหนี้ระยะสั้นชำระได้ตามกำหนดต่ำกว่าเกณฑ์มาตรฐานระดับต้องปรับปรุง ร้อยละ ๒๒.๑๗ (๘๘ แห่ง) และมีอัตราส่วนทุนสำรองต่อสินทรัพย์ต่ำกว่าเกณฑ์มาตรฐานระดับต้องปรับปรุง ร้อยละ ๒๖.๑๕ (๑๑๙ แห่ง)

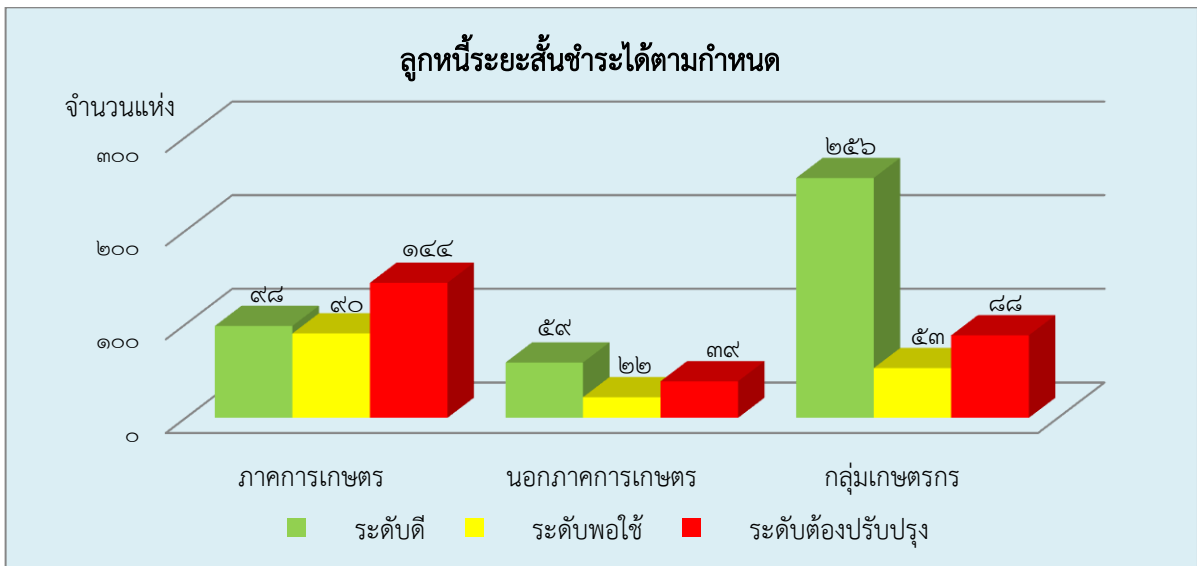
สัญญาณเตือนภัยทางการเงินของสหกรณ์และกลุ่มเกษตรกร

เตือนภัยทางการเงิน	สหกรณ์ภาคการเกษตร	สหกรณ์นอกภาคการเกษตร	รวมสหกรณ์	กลุ่มเกษตรกร	รวมทั้งสิ้น	ร้อยละ
ค่าใช้จ่ายดำเนินงานต่อกำไร (ก่อนหักค่าใช้จ่ายดำเนินงาน)						
ระดับดี	๑๐๖	๕๒	๑๕๘	๒๘๔	๔๔๒	๔๖.๕๘
ระดับพอใช้	๖๐	๒๔	๘๔	๔๗	๑๓๑	๑๓.๘๐
ระดับต้องปรับปรุง	๑๙๔	๕๘	๒๕๒	๑๒๔	๓๗๖	๓๙.๖๒
ลูกหนี้ระยะสั้นชำระได้ตามกำหนด						
ระดับดี	๙๘	๕๙	๑๕๗	๒๕๖	๔๑๓	๔๘.๖๕
ระดับพอใช้	๙๐	๒๒	๑๑๒	๕๓	๑๖๕	๑๙.๔๓
ระดับต้องปรับปรุง	๑๔๔	๓๙	๑๘๓	๘๘	๒๗๑	๓๑.๙๒
ทุนสำรองต่อสินทรัพย์						
ระดับดี	๖๖	๒๖	๙๒	๒๕๕	๓๔๗	๓๖.๕๗
ระดับพอใช้	๗๓	๓๖	๑๐๙	๘๑	๑๙๐	๒๐.๐๒
ระดับต้องปรับปรุง	๒๒๑	๗๒	๒๙๓	๑๑๙	๔๑๒	๔๓.๔๑

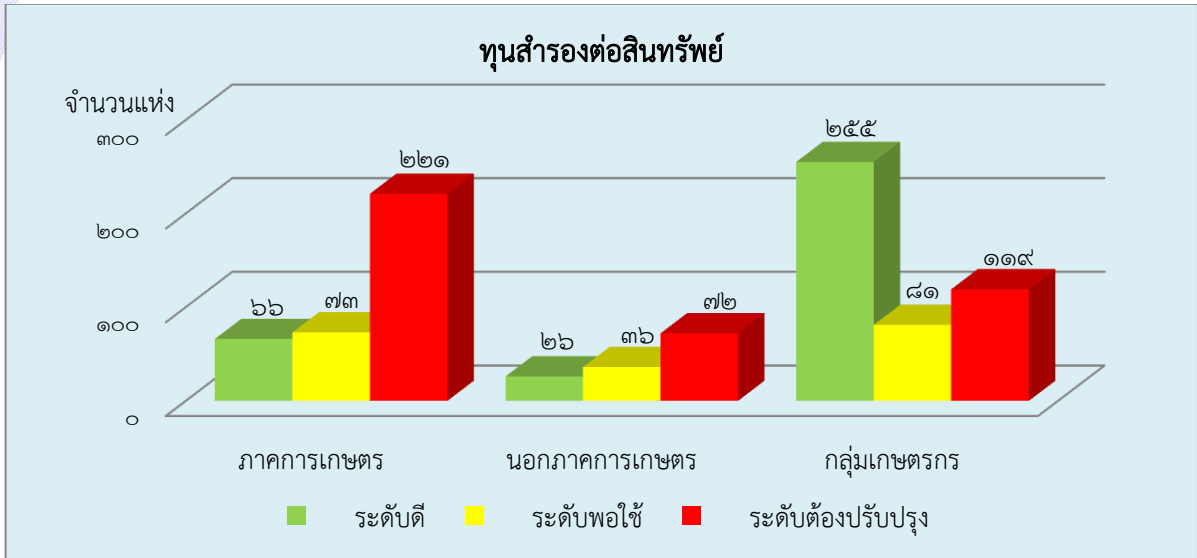
อัตราค่าใช้จ่ายดำเนินงานต่อกำไร (ก่อนหักค่าใช้จ่ายดำเนินงาน)



อัตราลูกหนี้ระยะสั้นชำระได้ตามกำหนด



อัตราส่วนทุนสำรองต่อสินทรัพย์



ระดับการเฝ้าระวังทางการเงิน : แยกตามประเภท

๑. สหกรณ์ภาคการเกษตร มีระดับเฝ้าระวังทางการเงินระดับปกติ ร้อยละ ๒๑.๑๑ (๗๖ แห่ง) ระดับมากขึ้นกว่าปกติ ร้อยละ ๒๖.๙๔ (๙๗ แห่ง) ระดับพิเศษ ร้อยละ ๒๗.๕๐ (๙๙ แห่ง) และระดับพิเศษเร่งด่วน ร้อยละ ๒๔.๔๕ (๘๘ แห่ง)

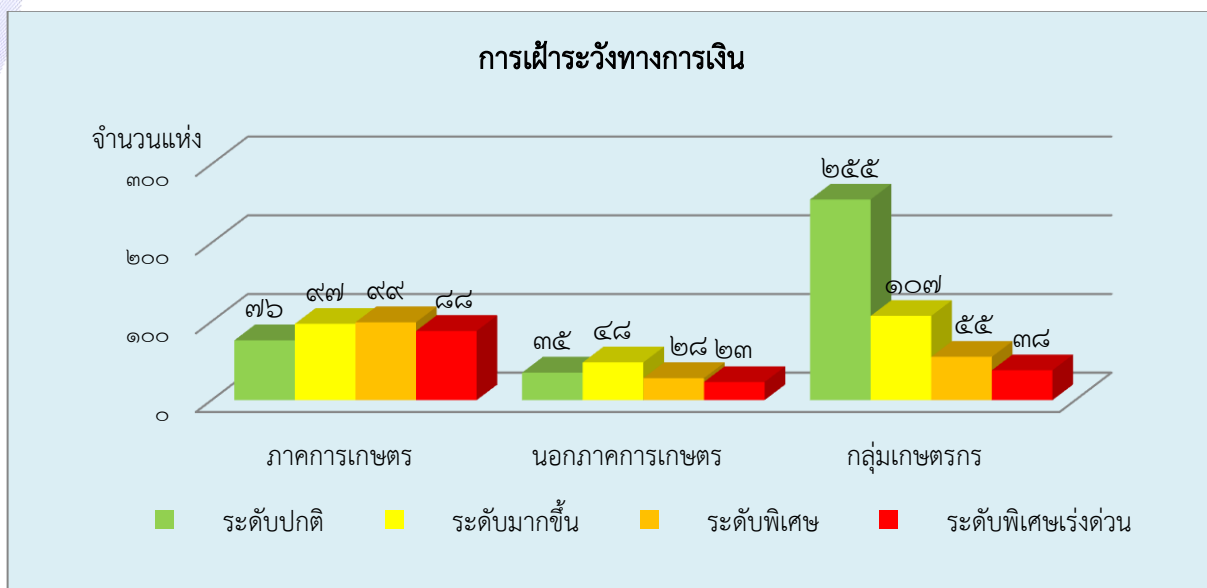
๒. สหกรณ์นอกภาคการเกษตร มีระดับเฝ้าระวังทางการเงินระดับปกติ ร้อยละ ๒๖.๑๒ (๓๕ แห่ง) ระดับมากขึ้นกว่าปกติ ร้อยละ ๓๕.๘๒ (๔๘ แห่ง) ระดับพิเศษ ร้อยละ ๒๐.๙๐ (๒๘ แห่ง) และระดับพิเศษเร่งด่วน ร้อยละ ๑๗.๑๖ (๒๓ แห่ง)

๓. กลุ่มเกษตรกร มีระดับเฝ้าระวังทางการเงินระดับปกติ ร้อยละ ๕๖.๐๔ (๒๕๕ แห่ง) ระดับมากขึ้นกว่าปกติ ร้อยละ ๒๓.๕๒ (๑๐๗ แห่ง) ระดับพิเศษ ร้อยละ ๑๒.๐๙ (๕๕ แห่ง) และระดับพิเศษเร่งด่วน ร้อยละ ๘.๓๕ (๓๘ แห่ง)

ระดับการเฝ้าระวังทางการเงิน

ระดับการเฝ้าระวังทางการเงิน	สหกรณ์ภาคการเกษตร	สหกรณ์นอกภาคการเกษตร	รวมสหกรณ์	กลุ่มเกษตรกร	รวมทั้งสิ้น	ร้อยละ
ระดับปกติ	๗๖	๓๕	๑๑๑	๒๕๕	๓๖๖	๓๘.๕๗
ระดับมากขึ้นกว่าปกติ	๙๗	๔๘	๑๔๕	๑๐๗	๒๕๒	๒๖.๕๕
ระดับพิเศษ	๙๙	๒๘	๑๒๗	๕๕	๑๘๒	๑๙.๑๘
ระดับพิเศษเร่งด่วน	๘๘	๒๓	๑๑๑	๓๘	๑๔๙	๑๕.๗๐
ระดับพิเศษ	๓๖๐	๑๓๔	๔๙๔	๔๕๕	๙๔๙	๑๐๐

การเฝ้าระวังทางการเงิน



บทสรุป สหกรณ์และกลุ่มเกษตรกรต้องสร้างความเชื่อมั่นให้แก่สมาชิกในการทำธุรกรรมทางการเงินกับสหกรณ์และกลุ่มเกษตรกร โดยสร้างระบบการควบคุมภายในที่ดีในการบริหารจัดการไม่ให้เกิดความเสียหาย ในขณะเดียวกันต้องส่งเสริมให้สมาชิกมีคุณภาพชีวิตที่ดี มีความระมัดระวังในการใช้จ่ายเงินโดยการให้ความรู้ ในการจัดทำบัญชีรับจ่ายในครัวเรือนและบัญชีต้นทุนประกอบอาชีพ เพื่อให้สมาชิกมีข้อมูลในการลดต้นทุน การผลิต สร้างอาชีพเพื่อเสริมรายได้ให้แก่สมาชิก และปรับปรุงเงื่อนไขการให้สินเชื่อแก่สมาชิก โดยคำนึงถึงขีดความสามารถในการชำระหนี้ของสมาชิกเป็นสำคัญ



ภาพกิจกรรมปีงบประมาณ ๒๕๖๓



กิจกรรมสืบสานประเพณีไทย

ทำบุญสำนักงาน เนื่องในโอกาสวันขึ้นปีใหม่ ๒๕๖๓



ร่วมทำบุญตักบาตรข้าวสาร อาหารแห้ง เนื่องในโอกาสวันขึ้นปีใหม่ พ.ศ. ๒๕๖๓



สร่งน้ำพระพุทธรูปเพื่อสืบสานประเพณีสงกรานต์



กิจกรรมถวายเทียนพรรษา เนื่องในเทศกาลวันอาสาฬหบูชาและวันเข้าพรรษา ประจำปี ๒๕๖๓



ร่วมงานวันคล้ายวันสถาปนากรมตรวจบัญชีสหกรณ์ครบรอบ ๖๘ ปี



กิจกรรมป้องกันโควิด - ๑๙

สำนักงานตรวจบัญชีสหกรณ์ที่ ๓ ดำเนินการตามมาตรการป้องกันการแพร่ระบาดของโรคติดเชื้อไวรัสโคโรนา ๒๐๑๙ (COVID- ๑๙)

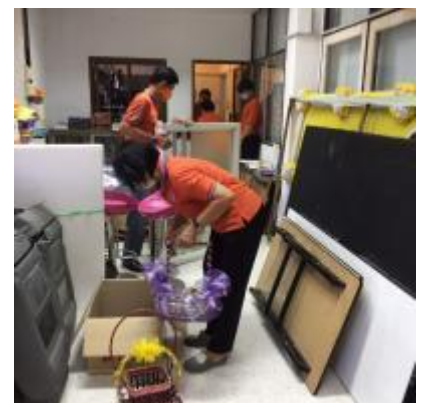


ฉีดพ่นน้ำยาฆ่าเชื้อโรคทั่วบริเวณสำนักงาน ฯ เพื่อลดความเสี่ยงในการแพร่ระบาดของโรคติดเชื้อไวรัสโคโรนา ๒๐๑๙ (COVID - ๑๙)



กิจกรรมร่วมแรงร่วมใจ รู้รักสามัคคี

จัดกิจกรรม ๕ ส. (สะอาด สะดวก สะอาด สุขลักษณะ สร้างนิสัย)



กิจกรรมถวายพระพรชัยมงคล

จัดพิธีถวายสัตย์ปฏิญาณเพื่อเป็นข้าราชการที่ดีและพลังของแผ่นดินและร่วมลงนามถวายพระพร
ประจำปีพุทธศักราช ๒๕๖๓



พิธีลงนามถวายพระพร สมเด็จพระนางเจ้าสิริกิติ์ พระบรมราชินีนาถ พระบรมราชชนนีพันปีหลวง



กิจกรรมน้อมรำลึก

ร่วมพิธีน้อมรำลึกถึงพระกรุณาธิคุณของพระราชวรวงศ์เธอกรมหมื่นพิทยาลงกรณ์
"พระบิดาแห่งการสหกรณ์ไทย" เนื่องในวันสหกรณ์แห่งชาติ ประจำปี ๒๕๖๓



สำนักงานตรวจบัญชีสหกรณ์ที่ ๓

ที่อยู่ 208/1 ถนนมิตรภาพ ตำบลในเมือง อำเภอเมืองนครราชสีมา จังหวัดนครราชสีมา 30000

โทร. 044-251171 โทรสาร 044-251171 ต่อ 108

E-mail : auiddiv3@cad.go.th