



กรมตรวจบัญชีสหกรณ์

# ANNUAL REPORT 2021



สำนักงานตรวจบัญชีสหกรณ์ที่ 3  
Cooperative Auditing Office Region 3

## คำนำ

สำนักงานตรวจบัญชีสหกรณ์ที่ ๓ ได้จัดทำรายงานประจำปี ๒๕๖๔ เพื่อรายงานข้อมูลเกี่ยวกับประวัติสำนักงาน พื้นที่รับผิดชอบ ๕ จังหวัด (ชัยภูมิ นครราชสีมา บุรีรัมย์ มหาสารคาม และสุรินทร์) โครงสร้างการบริหารอำนาจหน้าที่ความรับผิดชอบ กรอบอัตรากำลัง และงบประมาณในการดำเนินการ ทั้งนี้รายงานยังได้สรุปผลการปฏิบัติงานในรอบปี ทั้งด้านการให้บริการตรวจสอบบัญชี ด้านการให้บริการโปรแกรมระบบบัญชีที่พัฒนาโดยกรมตรวจบัญชีสหกรณ์แก่สหกรณ์และกลุ่มเกษตรกรในพื้นที่ ตลอดจนจัดฝึกอบรมตามโครงการเสริมสร้างความเข้มแข็งแก่บุคลากรของสหกรณ์ กลุ่มเกษตรกร และวิสาหกิจชุมชน ทั้งนี้เพื่อส่งเสริมให้บุคลากรสถาบันเกษตรกรมีความรู้สามารถนำความรู้ไปใช้ในการปฏิบัติงาน และชีวิตประจำวันได้ นอกจากนี้ยังวิเคราะห์ภาวะเศรษฐกิจทางการเงินของสหกรณ์และกลุ่มเกษตรกรในพื้นที่อีกด้วย

สำนักงานตรวจบัญชีสหกรณ์ที่ ๓ หวังเป็นอย่างยิ่งว่ารายงานประจำปี ๒๕๖๔ เล่มนี้ จะเป็นประโยชน์แก่ส่วนราชการ หน่วยงานอื่น และผู้สนใจไม่มากนักน้อย

สำนักงานตรวจบัญชีสหกรณ์ที่ ๓

ธันวาคม ๒๕๖๔

# สารบัญ

หน้า

## ส่วนที่ ๑ ข้อมูลทั่วไป

วิสัยทัศน์	๑
พันธกิจ	๑
ค่านิยม	๒
กลยุทธ์	๓
ภารกิจตามกฎหมาย	๔
ผังโครงสร้างกรมตรวจบัญชีสหกรณ์	๕
ประวัติสำนักงานตรวจบัญชีสหกรณ์ที่ ๓	๖
แผนที่ตั้งสำนักงานตรวจบัญชีสหกรณ์ที่ ๓	๗
หน้าที่ความรับผิดชอบของสำนักงานตรวจบัญชีสหกรณ์ที่ ๓	๘
พื้นที่รับผิดชอบและปริมาณงาน	๙
โครงสร้างหน่วยงานสำนักงานตรวจบัญชีสหกรณ์ที่ ๓	๑๐
อัตรากำลังบุคลากรของหน่วยงานในพื้นที่สำนักงานตรวจบัญชีสหกรณ์ที่ ๓	๑๑
บุคลากรสำนักงานตรวจบัญชีสหกรณ์ที่ ๓	๑๒ - ๑๗
ทำเนียบผู้ดำรงตำแหน่งผู้อำนวยการสำนักงานตรวจบัญชีสหกรณ์ที่ ๓	๑๘

## ส่วนที่ ๒ การดำเนินงานปีงบประมาณ ๒๕๖๔

งบประมาณประจำปี ๒๕๖๔	๑๙
งานการตรวจสอบบัญชีสหกรณ์และกลุ่มเกษตรกร	๒๐ - ๒๑
งานพัฒนาด้านการเงินการบัญชีแก่สหกรณ์และกลุ่มเกษตรกร	๒๒ - ๒๗
การส่งเสริมการใช้เทคโนโลยีสารสนเทศ	๒๘ - ๓๐
งานพัฒนาด้านการเงินการบัญชีแก่วิสาหกิจชุมชน	๓๐ - ๓๑
งานเสริมสร้างวินัยทางการเงินภาคครัวเรือน	๓๑
งานพัฒนาศักยภาพการประกอบอาชีพโดยใช้ข้อมูลทางบัญชี	๓๒ - ๓๗
งานส่งเสริมการจัดทำบัญชีแก่กลุ่มเป้าหมายตามโครงการอันเนื่องมาจากพระราชดำริ	๓๘ - ๓๙
งานพัฒนาบุคลากรในพื้นที่สำนักงานตรวจบัญชีสหกรณ์ที่ ๓	๔๐ - ๔๒

## ส่วนที่ ๓ ภาวะเศรษฐกิจทางการเงินสหกรณ์และกลุ่มเกษตรกรในพื้นที่สำนักงานตรวจบัญชีสหกรณ์ที่ ๓

๔๓ - ๕๒

## ส่วนที่ ๔ กิจกรรมปีงบประมาณ ๒๕๖๔

๕๓ - ๕๗

## วิสัยทัศน์

ภายในปี ๒๕๖๕ สหกรณ์และเกษตรกรมีความเข้มแข็ง  
ด้านการเงินการบัญชีที่มีคุณภาพ เชื่อถือได้



## พันธกิจ

- ตรวจสอบบัญชีและควบคุมคุณภาพการสอบบัญชีสหกรณ์ให้เป็นไปตามมาตรฐานที่กำหนด
- พัฒนาการบริหารจัดการด้านการเงินการบัญชีแก่สหกรณ์ กลุ่มเกษตรกร และวิสาหกิจชุมชน
- กำกับการสอบบัญชีสหกรณ์ที่ดำเนินการโดยผู้สอบบัญชีรับอนุญาตและบุคคลอื่น
- พัฒนาเทคโนโลยีดิจิทัลและการเตือนภัยทางการเงินสหกรณ์
- ถ่ายทอดความรู้ด้านการตรวจสอบกิจการและการจัดทำบัญชีแก่เกษตรกร และประชาชนทั่วไป

# ค่านิยม





## กลยุทธ์ กรมตรวจบัญชีสหกรณ์

จากกลยุทธ์กรมตรวจบัญชีสหกรณ์ ๓ ด้าน เพื่อนำไปสู่การปฏิบัติ กรมตรวจบัญชีสหกรณ์จึงได้กำหนดแนวทางการพัฒนาภายใต้กลยุทธ์จำนวน ๑๕ แนวทาง และมีการดำเนินงาน ดังนี้

**กลยุทธ์ที่ ๑ :** พัฒนาความเข้มแข็งด้านการเงินการบัญชีแก่สหกรณ์และสถาบันเกษตรกร

### แนวทางการพัฒนา

๑. สร้างความเชื่อมั่นและโปร่งใสให้กับสหกรณ์ และสถาบันเกษตรกร
๒. พัฒนาความสามารถด้านการเงินการบัญชีแก่สหกรณ์และสถาบันเกษตรกร
๓. พัฒนาระบบการรายงานภาวะเศรษฐกิจทางการเงินของสหกรณ์โดยใช้เทคโนโลยีดิจิทัล
๔. พัฒนานวัตกรรมเทคโนโลยีด้านการบัญชีและการสอบบัญชีสหกรณ์

**กลยุทธ์ที่ ๒ :** พัฒนาระบบการบริหารจัดการองค์กรดิจิทัล

### แนวทางการพัฒนา

๑. ปรับปรุงโครงสร้างและระบบการบริหารจัดการองค์กรให้ตอบสนองต่อการเปลี่ยนแปลงของสหกรณ์และสถาบันเกษตรกร
๒. บริหารจัดการทรัพยากรบุคคลและสร้างแรงจูงใจเพื่อรองรับวิกฤติกำลังคน
๓. พัฒนาเทคโนโลยีดิจิทัลและเสริมสร้างสมรรถนะผู้สอบบัญชีเพื่อการสอบบัญชีแบบมืออาชีพ
๔. ส่งเสริมและสนับสนุนการวิจัยและพัฒนา
๕. สร้างภาคีเครือข่ายและการมีส่วนร่วมของทุกภาคส่วน
๖. สนับสนุนการจัดทำแผนบริหารความต่อเนื่องเพื่อเตรียมความพร้อมต่อสภาวะวิกฤต

**กลยุทธ์ที่ ๓ :** ส่งเสริมและพัฒนาศักยภาพการจัดการทำบัญชีแก่เกษตรกร

### แนวทางการพัฒนา

๑. สร้างความตระหนักรู้ประโยชน์ของการจัดทำบัญชีแก่เกษตรกร
๒. เสริมสร้างวินัยทางการเงินภาคครัวเรือน
๓. ปรับเปลี่ยนการประกอบอาชีพโดยใช้ข้อมูลทางบัญชี
๔. เสริมสร้างการจัดการทำบัญชีแก่กลุ่มเป้าหมายตามโครงการอันเนื่องมาจากพระราชดำริ
๕. ส่งเสริมการพัฒนาเครือข่ายด้านบัญชี



# ภารกิจตาม กฎหมาย

ดำเนินการตรวจสอบบัญชีสหกรณ์และ  
กลุ่มเกษตรกรตามกฎหมายว่าด้วย  
สหกรณ์และกฎหมายอื่นที่เกี่ยวข้อง

กำหนดระบบบัญชีและมาตรฐานการสอบ  
บัญชีให้เหมาะสมกับธุรกิจของสหกรณ์  
และ กลุ่มเกษตรกร

ให้คำปรึกษาแนะนำและให้ความรู้ด้านการ  
บริหารการเงิน และการบัญชี แก่  
คณะกรรมการและสมาชิกของ สหกรณ์  
กลุ่มเกษตรกรและบุคลากรเครือข่าย

ถ่ายทอดความรู้และส่งเสริมการจัดทำบัญชีให้แก่สหกรณ์  
กลุ่มเกษตรกร กลุ่มอาชีพ วิสาหกิจชุมชน กลุ่มเป้าหมาย  
ตามโครงการพระราชดำริ เกษตรกรและประชาชนทั่วไป

กำกับดูแลการสอบบัญชีสหกรณ์โดยผู้สอบ  
บัญชีภาคเอกชน

จัดทำรายงานภาวะเศรษฐกิจของสหกรณ์และกลุ่มเกษตรกร  
เพื่อเป็นพื้นฐานในการกำหนดนโยบาย และวางแผนพัฒนา  
สหกรณ์และกลุ่มเกษตรกร

ปฏิบัติการอื่นใดตามที่กฎหมายกำหนดให้เป็นอำนาจหน้าที่ของ  
กรมตรวจบัญชีสหกรณ์ หรือตามที่กระทรวงหรือคณะรัฐมนตรี  
มอบหมาย

# ผังโครงสร้างกรมตรวจบัญชีสหกรณ์





## ประวัติสำนักงานตรวจบัญชีสหกรณ์ที่ ๓

ปี พ.ศ.๒๕๒๗ ได้รับการจัดตั้งเป็น เขตตรวจบัญชีที่ ๕ มีสำนักงานตั้งอยู่ที่จังหวัดขอนแก่น ทำหน้าที่ควบคุมดูแลการปฏิบัติงานของสำนักงานตรวจบัญชีสหกรณ์ในพื้นที่รับผิดชอบ รวม ๕ จังหวัด คือ นครราชสีมา ขอนแก่น ชัยภูมิ มหาสารคาม และสระบุรี

ปี พ.ศ.๒๕๓๐ เปลี่ยนชื่อเป็นศูนย์ตรวจบัญชีสหกรณ์ที่ ๑๑ และย้ายสำนักงานมาอยู่ที่จังหวัดนครราชสีมา

ปี พ.ศ.๒๕๓๘ เปลี่ยนชื่อเป็นสำนักงานตรวจบัญชีสหกรณ์ภูมิภาคที่ ๑๑ มีพื้นที่ในความรับผิดชอบรวม ๕ จังหวัด คือ นครราชสีมา ขอนแก่น ชัยภูมิ บุรีรัมย์ และสุรินทร์

ปี พ.ศ.๒๕๔๓ มีการปรับปรุงโครงสร้างการแบ่งส่วนราชการใหม่ของสำนักงานตรวจบัญชีสหกรณ์ที่ ๑ - ๑๒ ให้สอดคล้องกับการปรับบทบาท ภารกิจของกรมตรวจบัญชีสหกรณ์ โดยเน้นการปฏิบัติงานแบบเบ็ดเสร็จ ณ จุดเดียวกัน ตั้งแต่วันที่ ๑ เมษายน ๒๕๔๓ เป็นต้นไป และเปลี่ยนชื่อเป็นสำนักงานตรวจบัญชีสหกรณ์ภูมิภาคที่ ๕ มีพื้นที่ในความรับผิดชอบรวม ๖ จังหวัด คือ นครราชสีมา ชัยภูมิ บุรีรัมย์ ศรีสะเกษ สุรินทร์ และมหาสารคาม

ปี พ.ศ.๒๕๔๕ มีการปรับเปลี่ยนโครงสร้างบทบาท ภารกิจ ให้สอดคล้องกับการแบ่งส่วนราชการตามพระราชบัญญัติปรับปรุงกระทรวง ทบวง พ.ศ.๒๕๔๕ และกฎกระทรวงแบ่งส่วนราชการ กรมตรวจบัญชีสหกรณ์ กระทรวงเกษตรและสหกรณ์ พ.ศ.๒๕๔๕ ได้กำหนดให้มีการแบ่งส่วนราชการตามภารกิจหลักจาก สำนักงานตรวจบัญชีสหกรณ์ภูมิภาคที่ ๑ - ๑๒ เป็นสำนักงานตรวจบัญชีสหกรณ์ที่ ๑ - ๑๐ และได้เปลี่ยนชื่อเป็น สำนักงานตรวจบัญชีสหกรณ์ที่ ๓ และมีพื้นที่ในความรับผิดชอบรวม ๕ จังหวัด คือ นครราชสีมา ชัยภูมิ บุรีรัมย์ สุรินทร์และมหาสารคาม



# แผนที่ตั้งสำนักงานตรวจบัญชีสหกรณ์ที่ ๓

## สำนักงานตรวจบัญชีสหกรณ์ที่ ๓



๒๐๘/๑ ถนนมิตรภาพ อำเภอเมือง จังหวัดนครราชสีมา ๓๐๐๐๐

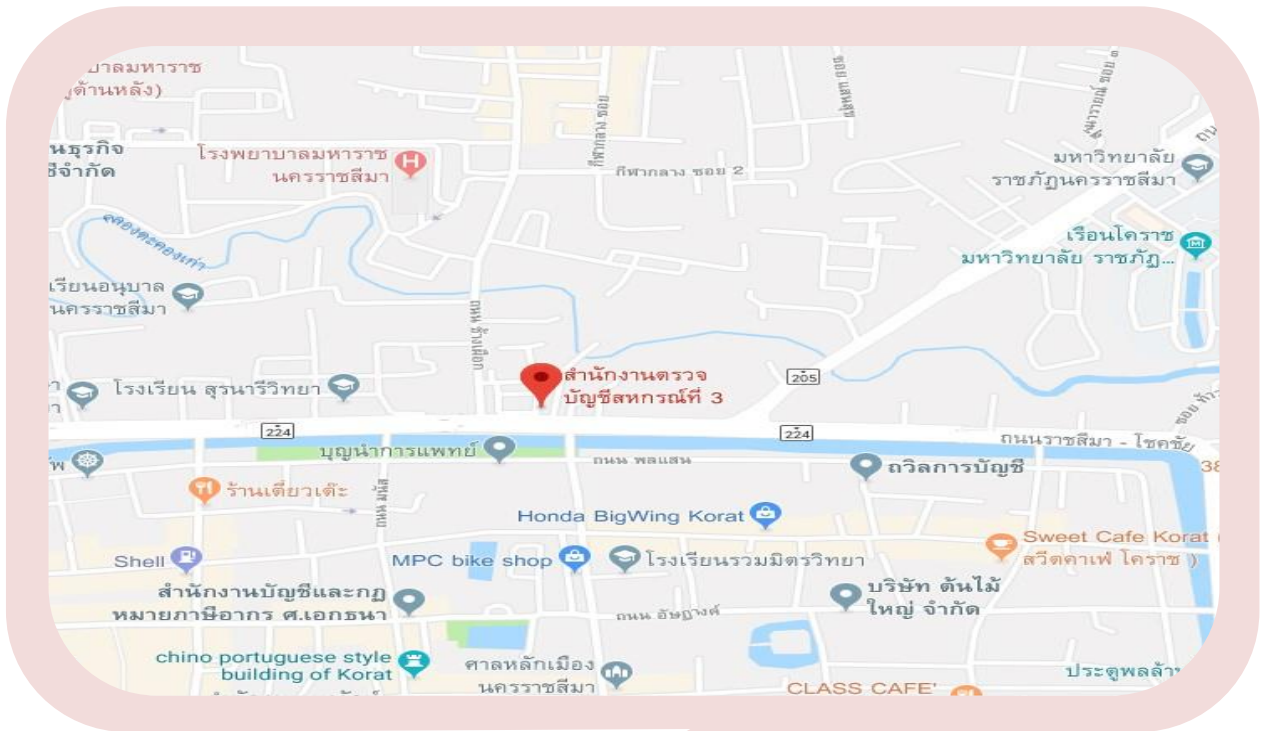
โทรศัพท์ : ๐-๔๔๒๔-๕๖๖๐ และ ๐-๔๔๒๕-๑๑๗๑

Fax : ๐-๔๔๒๕-๑๑๗๑ ต่อ ๑๐๘

Hotline : ๓๖๕๕๑

E-mail : [auidiv๓@cad.go.th](mailto:auidiv๓@cad.go.th)

Website : <http://region๓.cad.go.th>



# หน้าที่ความรับผิดชอบของ

## สำนักงานตรวจบัญชีสหกรณ์ที่ ๓

- ดำเนินการตรวจสอบบัญชีของสหกรณ์และกลุ่มเกษตรกรให้เป็นไปตามกฎหมาย ข้อบังคับ ระเบียบ และมาตรฐานการสอบบัญชีที่รับรองทั่วไป
- กำกับดูแลและควบคุมคุณภาพงานสอบบัญชีของสหกรณ์และกลุ่มเกษตรกรให้เป็นไปตามมาตรฐานการสอบบัญชีที่รับรองทั่วไป
- วางรูปแบบและระบบบัญชีของสหกรณ์และกลุ่มเกษตรกรให้เหมาะสมกับธุรกิจ
- ดำเนินการสอบทานรายงานการสอบบัญชีเชิงการเงิน และกระดาษทำการของผู้สอบบัญชี รวมทั้งวิเคราะห์และประเมินผลการดำเนินงานของสหกรณ์และกลุ่มเกษตรกรตามมาตรฐานที่วางไว้
- จัดระบบงานประมวลผลข้อมูลและเป็นศูนย์ข้อมูลทางการเงิน และส่งเสริมการใช้โปรแกรมระบบบัญชีคอมพิวเตอร์
- ถ่ายทอดความรู้เกี่ยวกับการเงินและการบัญชี และเทคโนโลยีที่เกี่ยวข้องแก่บุคลากรของสหกรณ์และกลุ่มเกษตรกร และการกำกับดูแลการบริหารกิจการที่ดีให้แก่ผู้ปฏิบัติงานตรวจสอบกิจการของสหกรณ์
- ดำเนินการถ่ายทอดความรู้ด้านการบัญชีแก่สหกรณ์ กลุ่มเกษตรกร กลุ่มอาชีพ วิชาชีพ ชุมชน กลุ่มเป้าหมาย ตามโครงการพระราชดำริ เกษตรกร และประชาชนทั่วไป
- จัดทำแผนการปฏิบัติงาน โดยบูรณาการร่วมกับสำนักงานในเขตพื้นที่ที่รับผิดชอบและติดตามประเมินผลความก้าวหน้าในการปฏิบัติงาน
- ให้คำปรึกษาแนะนำด้านการเงินและการบัญชีให้กับสหกรณ์และกลุ่มเกษตรกรรวมทั้ง วิชาชีพชุมชนกลุ่มอาชีพ และกลุ่มเป้าหมายโครงการพระราชดำริ
- ปฏิบัติงานร่วมกับหรือสนับสนุนการปฏิบัติงานของหน่วยงานที่เกี่ยวข้อง หรือที่ได้รับมอบหมาย



## พื้นที่รับผิดชอบและปริมาณงาน สำนักงานตรวจบัญชีสหกรณ์ที่ ๓



จังหวัด	อำเภอ	ตำบล	สหกรณ์	กลุ่ม
ชัยภูมิ	๑๖	๑๒๔	๗๑	๕๙
นครราชสีมา	๓๒	๒๘๙	๑๓๙	๑๕๑
บุรีรัมย์	๒๓	๑๘๙	๙๕	๑๒๖
มหาสารคาม	๑๓	๑๓๓	๗๑	๗๔
สุรินทร์	๑๗	๑๕๙	๘๑	๓๔
รวม	๑๐๑	๘๙๔	๔๕๗	๔๔๔

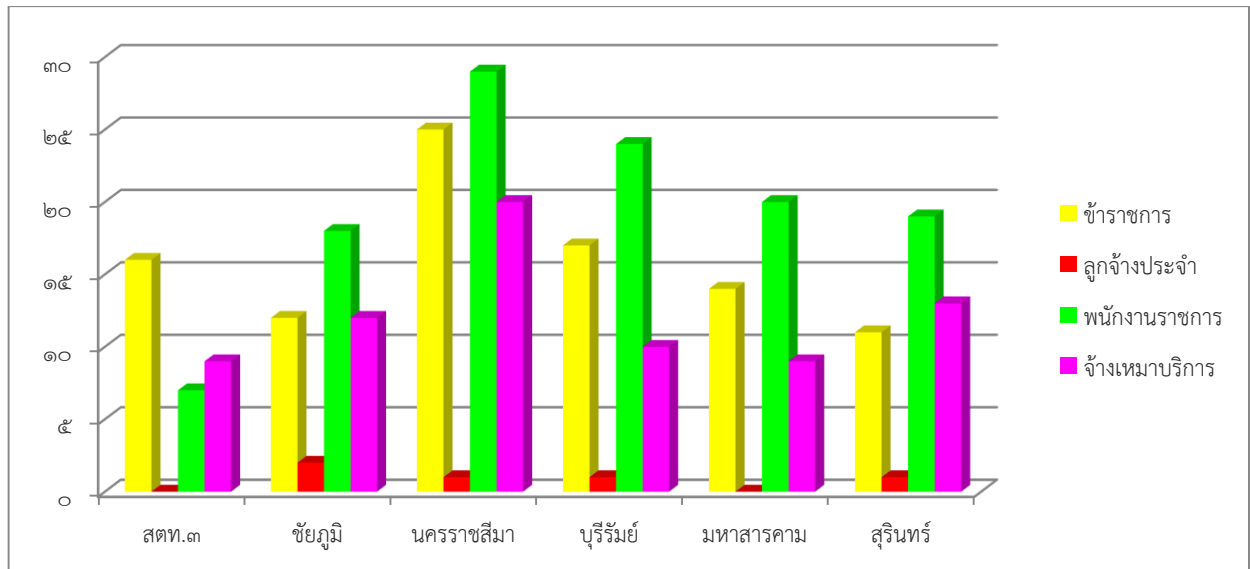
# โครงสร้างหน่วยงานสำนักงานตรวจบัญชีสหกรณ์ที่ ๓



## อัตรากำลังบุคลากรของหน่วยงานในพื้นที่ สำนักงานตรวจบัญชีสหกรณ์ที่ ๓

หน่วยงาน	ข้าราชการ	ลูกจ้างประจำ	พนักงาน ราชการ	จ้างเหมา บริการ	รวม (คน)
สตท.๓.	๑๖	-	๗	๙	๓๒
ชัยภูมิ	๑๒	๑	๑๘	๑๔	๔๕
นครราชสีมา	๒๕	๑	๓๐	๒๑	๗๗
บุรีรัมย์	๑๘	๑	๒๔	๑๓	๕๖
มหาสารคาม	๑๔	-	๒๐	๑๓	๔๗
สุรินทร์	๑๓	๑	๑๙	๑๖	๔๙
<b>รวม</b>	<b>๙๘</b>	<b>๔</b>	<b>๑๑๘</b>	<b>๘๖</b>	<b>๓๐๖</b>

จำนวนบุคลากร (คน)



กราฟแสดงอัตรากำลังบุคลากรในพื้นที่สำนักงานตรวจบัญชีสหกรณ์ที่ ๓

# บุคลากรสำนักงานตรวจบัญชีสหกรณ์ที่ ๓

## ผู้บริหาร



ผู้อำนวยการสำนักงานตรวจบัญชีสหกรณ์ที่ ๓  
นางจุไรรัตน์ เทพบุรี

โทรศัพท์ ๐ ๔๔๒๔ ๕๖๖๐  
โทรสาร ๐ ๔๔๒๕ ๑๑๗๑  
โทรศัพท์เคลื่อนที่ ๐๙ ๘๘๒๖ ๗๘๓๓  
โทรภายใน ๓๖๕๕๑  
E - mail [auidiv๓@cad.go.th](mailto:auidiv๓@cad.go.th)



นักวิชาการตรวจสอบบัญชีเชี่ยวชาญ  
นางสาวกัญญาณี แซ่ตั้ง

โทรศัพท์ ๐ ๔๔๒๔ ๕๖๖๐  
โทรสาร ๐ ๔๔๒๕ ๑๑๗๑  
โทรศัพท์เคลื่อนที่ ๐๖ ๓๑๙๓ ๘๗๗๒  
โทรภายใน ๓๖๕๕๑  
E - mail [kunrayanees@cad.go.th](mailto:kunrayanees@cad.go.th)  
[auidiv๓@cad.go.th](mailto:auidiv๓@cad.go.th)

## กลุ่มกำกับมาตรฐานการบัญชี



หัวหน้ากลุ่มกำกับมาตรฐานการบัญชี  
นางเมทินี อ่อนมา

โทรศัพท์ ๐ ๔๔๒๔ ๕๖๖๐  
โทรสาร ๐ ๔๔๒๕ ๑๑๗๑  
โทรศัพท์เคลื่อนที่ ๐๘ ๕๕๗๙ ๑๒๙๘  
โทรภายใน ๓๖๕๕๑ ต่อ ๑๐๔  
E - mail methineeo@cad.go.th  
auidiv๓@cad.go.th



นางเยวาลักษณ์ ศรีบุญพงศ์  
นักวิชาการตรวจสอบบัญชีชำนาญการ



นางสาวสุนทร จันทรทวีทิพย์  
นักวิชาการตรวจสอบบัญชีชำนาญการ



นางสาวศรีไพร ผ่องกุล  
นักวิชาการตรวจสอบบัญชีชำนาญการ



นางสาวตวงมณี จอมกระโทก  
นักวิชาการตรวจสอบบัญชีปฏิบัติการ



นางโสรยา ภคพรมงคล  
นักวิชาการตรวจสอบบัญชี



นายเกรียงไกร นิลสูงเนิน  
เจ้าหน้าที่บันทึกข้อมูล



## กลุ่มพัฒนาการเรียนรู้



หัวหน้ากลุ่มพัฒนาการเรียนรู้  
นางสาวนันทิดา วิชัย

โทรศัพท์ ๐ ๔๔๒๔ ๕๖๖๐  
โทรสาร ๐ ๔๔๒๕ ๑๑๗๑  
โทรศัพท์เคลื่อนที่ ๐๘ ๙๙๖๗ ๒๑๔๔  
โทรภายใน ๓๖๕๕๑ ต่อ ๑๐๕  
E - mail nantidaw@cad.go.th  
auidiv๓@cad.go.th



นางสาวณัฐกาญจน์ จงสูงเนิน  
นักวิชาการตรวจสอบบัญชีชำนาญการ



นางลภัสสรดา ฉันทศิริรัตน์  
นักวิชาการตรวจสอบบัญชีชำนาญการ



นางยุพลักษณ์ วรรณไชย  
นักวิชาการตรวจสอบบัญชี

## กลุ่มเทคโนโลยีสารสนเทศ



หัวหน้ากลุ่มเทคโนโลยีสารสนเทศ  
นางธัญญารัตน์ กมลเพชร

โทรศัพท์ ๐ ๔๔๒๔ ๕๖๖๐  
โทรสาร ๐ ๔๔๒๕ ๑๑๗๑  
โทรศัพท์เคลื่อนที่ ๐๘ ๕๖๐๕ ๑๔๐๖  
โทรภายใน ๓๖๕๕๑ ต่อ ๑๐๖  
E - mail thanyaratk@cad.go.th  
auidiv๓@cad.go.th



นายอนันท์ งามตสูงเนิน  
นักวิชาการตรวจสอบบัญชีปฏิบัติการ



นางประภาพร เรืองเดช  
เจ้าหน้าที่ระบบงานคอมพิวเตอร์



นายภูมิเวช แสงฤทธิ์  
เจ้าหน้าที่ระบบงานคอมพิวเตอร์



นางสาวสุศาร์ตน์ ทราบตะขบ  
เจ้าหน้าที่ระบบงานคอมพิวเตอร์

## กลุ่มแผนงานและติดตามประเมินผล



หัวหน้ากลุ่มแผนงานและติดตามประเมินผล  
นางสาวจรรุญรัตน์ ขอมดุง

โทรศัพท์ ๐ ๔๔๒๔ ๕๖๖๐  
โทรสาร ๐ ๔๔๒๕ ๑๑๗๑  
โทรศัพท์เคลื่อนที่ ๐๘ ๑๓๘๘๙ ๗๙๔๖  
โทรภายใน ๓๖๕๕๑ ต่อ ๑๐๓  
E - mail charoonratk@cad.go.th  
auidiv๓@cad.go.th



นางสาววัลลภา สุรโรจน์ประจักษ์  
นักวิชาการตรวจสอบบัญชีชำนาญการ



นางวิภา ดอนสรน้อย  
นักวิชาการตรวจสอบบัญชีชำนาญการ



นางสาวศรวิษฐา เสนาธิบัติ  
เจ้าหน้าที่ระบบงานคอมพิวเตอร์

## ฝ่ายบริหารงานทั่วไป



หัวหน้าฝ่ายบริหารงานทั่วไป

นางลำยอง ศรีสว่าง

โทรศัพท์ ๐ ๔๔๒๔ ๕๖๖๐

โทรสาร ๐ ๔๔๒๕ ๑๑๗๑

โทรศัพท์เคลื่อนที่ ๐๘ ๙๕๘๓ ๑๔๒๘

โทรภายใน ๓๖๕๕๑ ต่อ ๑๐๗

E - mail lamyongs@cad.go.th

auidiv๓@cad.go.th



นางสาวหนึ่งฤทัย ยศสรรณ้อย  
นักจัดการงานทั่วไป



นางสาวธนัญญา หันชัยศรี  
เจ้าหน้าที่ธุรการ



นางสาวกรรติน์ สินธูรงษานนท์  
เจ้าหน้าที่บันทึกข้อมูล



นายประสาท ประทีป  
พนักงานขับรถยนต์



นายวัชชีระ ทาทอง  
พนักงานขับรถยนต์



นายศณสิทธิ พงไพโรยพานิช  
พนักงานขับรถยนต์



นายมรกต กระจ่างโพธิ์  
พนักงานขับรถยนต์



นางธนต์รัตน์ พานงูเหลือม  
พนักงานทำความสะอาด



นายอูน หมอกโพธิ์  
พนักงานรักษาความปลอดภัย

## ทำเนียบผู้ดำรงตำแหน่งผู้อำนวยการ สำนักงานตรวจบัญชีสหกรณ์ที่ ๓

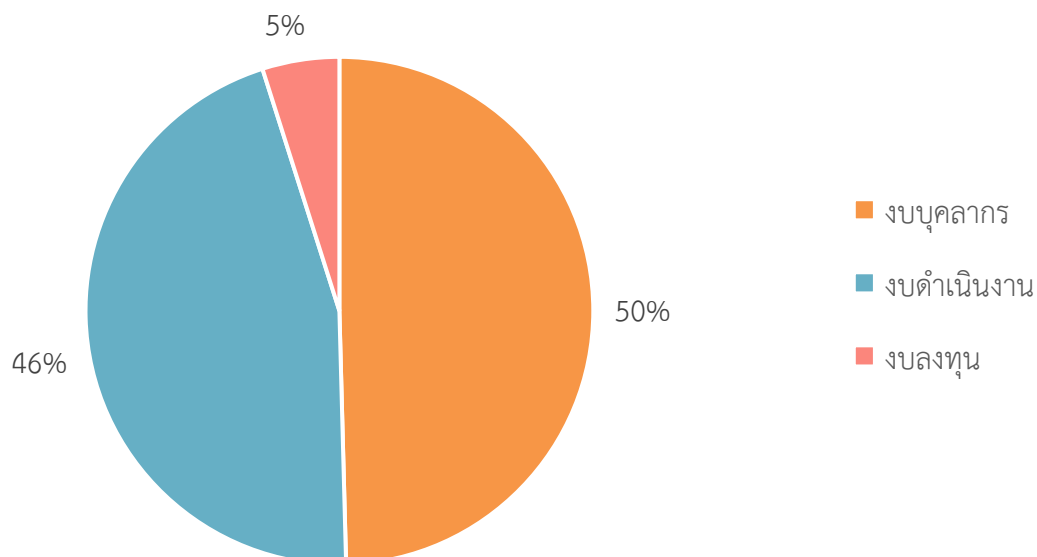
ลำดับ	ชื่อ - นามสกุล	ระยะเวลาดำรงตำแหน่ง
๑	นายแสงประทีป นำจิตรไทย	๒๕๒๗ - ๒๕๓๐
๒	นายสนั่น ชุณหปราณ	๒๕๓๐ - ๒๕๓๒
๓	นายศุภกร คำตรง	๒๕๓๒ - ๒๕๓๖
๔	นายโกมล ทุมวรรณ	๒๕๓๖ - ๒๕๓๘
๕	นายปรัชญา พันธุ์ศิริ	๒๕๓๘ - ๒๕๓๙
๖	นางสาวศิริวรรณ ตระกูลศีลธรรม	๒๕๓๙ - ๒๕๔๑
๗	นายศักดิ์ สักกสินานนท์	๒๕๔๑ - ๒๕๔๓
๘	นางนารี รอดรักษา	๒๕๔๓ - ๒๕๔๙
๙	นายประสพสิน แม้นทิม	๒๕๕๐ - ๒๕๕๒
๑๐	นางสาวนฤมล ทนกล้า	๒๕๕๒ - ๒๕๕๔
๑๑	นางสาววรรณมา โขติโยธิน	๒๕๕๔ - ๒๕๕๕
๑๒	นางสาวสิริกาญจน์ วิทยาฤทธินนท์	๒๕๕๕ - ๒๕๕๘
๑๓	นายปราโมช ฉัตรพรรณรังสี	๒๕๕๘ - ๒๕๕๙
๑๔	นางสาวอัญมณี ธีรสุทธิ	๒๕๖๐ - ๒๕๖๒
๑๕	นางจุไรรัตน์ เทพบุรี	๒๕๖๓ - ปัจจุบัน

# งบประมาณประจำปี ๒๕๖๔



หน่วยงาน	งบบุคลากร			งบดำเนินงาน		
	ได้รับ	ใช้ไป	ร้อยละ	ได้รับ	ใช้ไป	ร้อยละ
สตท.๓	๒,๒๒๖,๓๖๐.๐๐	๒,๒๒๖,๓๖๐.๐๐	๑๐๐	๔,๓๖๖,๘๗๖.๐๐	๔,๓๖๖,๘๗๖.๐๐	๑๐๐
ชัยภูมิ	๕,๓๔๒,๓๑๐.๐๐	๕,๓๔๒,๓๑๐.๐๐	๑๐๐	๔,๕๒๒,๗๙๒.๐๐	๔,๕๒๒,๗๙๒.๐๐	๑๐๐
นครราชสีมา	๘,๒๙๖,๙๙๒.๐๐	๘,๒๙๖,๙๙๒.๐๐	๑๐๐	๗,๔๖๓,๔๘๖.๐๐	๗,๔๖๓,๔๘๖.๐๐	๑๐๐
บุรีรัมย์	๗,๑๔๓,๑๖๕.๐๐	๗,๑๔๓,๑๖๕.๐๐	๑๐๐	๕,๙๒๑,๑๙๘.๐๐	๕,๙๒๑,๑๙๘.๐๐	๑๐๐
มหาสารคาม	๕,๔๖๒,๘๕๐.๐๐	๕,๔๖๒,๘๕๐.๐๐	๑๐๐	๔,๔๖๕,๕๖๘.๐๐	๔,๔๖๕,๕๖๘.๐๐	๑๐๐
สุรินทร์	๕,๖๗๒,๐๙๘.๐๐	๕,๖๗๒,๐๙๘.๐๐	๑๐๐	๔,๖๐๙,๔๘๕.๐๐	๔,๖๐๙,๔๘๕.๐๐	๑๐๐
รวม	๓๔,๑๔๓,๗๗๕.๐๐	๓๔,๑๔๓,๗๗๕.๐๐	๑๐๐	๓๑,๓๔๙,๔๐๕.๐๐	๓๑,๓๔๙,๔๐๕.๐๐	๑๐๐

หน่วยงาน	งบลงทุน			รวมทั้งสิ้น		
	ได้รับ	ใช้ไป	ร้อยละ	ได้รับ	ใช้ไป	ร้อยละ
สตท.๓	๑,๕๒๔,๓๐๐.๐๐	๑,๕๒๔,๓๐๐.๐๐	๑๐๐	๘,๑๑๗,๕๓๖.๐๐	๘,๑๑๗,๕๓๖.๐๐	๑๐๐
ชัยภูมิ	๑,๗๗๔,๕๐๐.๐๐	๑,๗๗๔,๕๐๐.๐๐	๑๐๐	๑๑,๖๓๙,๖๐๒.๐๐	๑๑,๖๓๙,๖๐๒.๐๐	๑๐๐
นครราชสีมา	๗๗,๐๐๐.๐๐	๗๗,๐๐๐.๐๐	๑๐๐	๑๕,๘๓๗,๔๗๘.๐๐	๑๕,๘๓๗,๔๗๘.๐๐	๑๐๐
บุรีรัมย์	-	-	-	๑๓,๐๖๔,๓๖๓.๐๐	๑๓,๐๖๔,๓๖๓.๐๐	๑๐๐
มหาสารคาม	-	-	-	๙,๙๒๘,๔๑๘.๐๐	๙,๙๒๘,๔๑๘.๐๐	๑๐๐
สุรินทร์	-	-	-	๑๐,๒๘๑,๕๘๓.๐๐	๑๐,๒๘๑,๕๘๓.๐๐	๑๐๐
รวม	๓,๓๗๕,๘๐๐.๐๐	๓,๓๗๕,๘๐๐.๐๐	๑๐๐	๖๘,๘๖๘,๙๘๐.๐๐	๖๘,๘๖๘,๙๘๐.๐๐	๑๐๐



## การดำเนินงานตามผลผลิต

สำนักงานตรวจบัญชีสหกรณ์ มีภารกิจหลักในการเสริมสร้างความแข็งแกร่งให้เกิดขึ้นต่อสหกรณ์ สถาบันเกษตรกร เกษตรกร และประชาชนโดยทั่วไป โดยส่งเสริมให้กลุ่มเป้าหมายนำระบบบัญชีไปใช้ในการบริหารจัดการสู่ความสำเร็จ เพื่อพัฒนาสหกรณ์และกลุ่มเกษตรกรให้มีระบบบริหารจัดการด้านการเงินการบัญชีที่โปร่งใสและเข้มแข็ง ควบคู่กับการสนับสนุนให้เกษตรกร เยาวชนและประชาชนทั่วไปได้มีความรู้ ความเข้าใจ และเห็นความสำคัญของการทำบัญชีตามหลักปรัชญาของเศรษฐกิจพอเพียง ซึ่งการดำเนินงานแยกได้ตามผลผลิตดังนี้

## งานการตรวจสอบบัญชีสหกรณ์และกลุ่มเกษตรกร

### งานตรวจสอบบัญชีสหกรณ์และกลุ่มเกษตรกร

การประเมินความพร้อมของสหกรณ์เพื่อการวางแผนงานสอบบัญชี ผลการประเมินความพร้อม ณ วันที่ ๓๐ กันยายน ๒๕๖๔ มีจำนวนสหกรณ์และกลุ่มเกษตรกรตามทะเบียนออนไลน์ ๑,๑๗๗ แห่ง แยกเป็นต้องตรวจสอบ ๙๐๑ แห่ง (ดำเนินธุรกิจ ๘๕๙ แห่ง ไม่ดำเนินธุรกิจ ๑๕ แห่ง หยุดดำเนินธุรกิจ ๒๗ แห่ง) ข้าราชการ ๒๒๘ แห่ง ภาคเอกชน ๔๘ แห่ง

สตส. ๓	จำนวนที่ต้องตรวจสอบ	การจำแนกกลุ่ม							
		พร้อม			ไม่พร้อม				
		ทำเอง	ผู้อื่น	รวม	ไม่พร้อม	ตั้งใหม่	อาจถูกสั่งเลิก	ต้องเลิก	รวม
จำนวน	๙๐๑	๒๓๓	๖๒๘	๘๖๑	๒๖	๔	๑๐	-	๔๐

กิจกรรม	หน่วยนับ	แผนงาน	ผลงาน	ร้อยละ
<b>การตรวจสอบบัญชีสหกรณ์และกลุ่มเกษตรกร</b>				
๑. การสอบบัญชีระหว่างปี	แห่ง	๑๕๕	๑๕๕	๑๐๐.๐๐
๒. การสอบบัญชีประจำปี	แห่ง	๘๖๔	๘๖๖	๑๐๐.๒๓
๓. ใช้ CATs	แห่ง	๑๙๓	๑๙๔	๑๐๐.๕๒
๔. ใช้ ACL	แห่ง	๔๐	๔๐	๑๐๐.๐๐
๕. ใช้ EWP	แห่ง	๒๓๓	๒๓๓	๑๐๐.๐๐
๖. การสอบบัญชีระหว่างปี	แห่ง	๑๕๕	๑๕๕	๑๐๐.๐๐
<b>การตรวจแนะนำสหกรณ์และกลุ่มเกษตรกร</b>				
๑. ตรวจแนะนำการบัญชี (กลุ่มพร้อมโดยผู้อื่น)	แห่ง	๕๕๘	๕๕๘	๑๐๐.๐๐
๒. ตรวจแนะนำการบัญชี (กลุ่มไม่พร้อม)	แห่ง	๒๓	๒๓	๑๐๐.๐๐
<b>การวางระบบบัญชีกลุ่มจัดตั้งใหม่</b>				
วางระบบบัญชีและการควบคุมภายใน	แห่ง	๙	๙	๑๐๐.๐๐
<b>การติดตามผลการเสนอเลิก</b>				
ติดตามผลการเสนอเลิก	แห่ง	๓๑	๓๑	๑๐๐.๐๐
<b>งานสอบบัญชีสหกรณ์และกลุ่มเกษตรกรที่ชำระบัญชี</b>				
ติดตามความเคลื่อนไหวการชำระบัญชี	แห่ง	๒๔๓	๒๓๔	๙๖.๓๐
<b>โครงการตรวจสอบความถูกต้องในการทำธุรกรรมการเงินระหว่างสหกรณ์และสมาชิก</b>				
๑. จำนวนสหกรณ์ที่ได้รับการยืนยันยอด	แห่ง	๓๒	๓๒	๑๐๐.๐๐
๒. จำนวนสมาชิกที่ได้รับการยืนยันยอด	คน	๓,๑๕๘	๓,๑๕๘	๑๐๐.๐๐

### งานกำกับการสอบบัญชี

กิจกรรม	หน่วยนับ	แผนงาน	ผลงาน	ร้อยละ
<b>การควบคุมคุณภาพงานสอบบัญชีสหกรณ์</b>				
ควบคุมคุณภาพงานสอบบัญชีโดย สตท๓.	แห่ง	๘๒	๘๒	๑๐๐.๐๐
<b>การเตรียมความพร้อมสหกรณ์ที่ใกล้ถึงเกณฑ์มอบหมายสหกรณ์ให้ผู้สอบบัญชีรับอนุญาตหรือบุคคลอื่นตรวจสอบบัญชี</b>				
เตรียมความพร้อมสหกรณ์ที่ใกล้ถึงเกณฑ์มอบหมาย	แห่ง	๖	๖	๑๐๐.๐๐



## งานพัฒนาสถาบันเกษตรกร

### งานพัฒนาด้านการเงินการบัญชีแก่สหกรณ์และกลุ่มเกษตรกร

การพัฒนาบุคลากรสถาบันเกษตรกร มีวัตถุประสงค์เพื่อมุ่งหวังพัฒนาบุคลากรของสหกรณ์ ให้สามารถปฏิบัติงานในหน้าที่ได้อย่างถูกต้อง มีประสิทธิภาพมากยิ่งขึ้น อันจะส่งผลให้สถาบันเกษตรกรเข้มแข็ง มั่นคง มั่งคั่ง อย่างยั่งยืน นำไปสู่การอยู่ดีกินดีของสมาชิกสหกรณ์ได้ในที่สุด โดยในปี ๒๕๖๔ ได้รับมอบหมายให้พัฒนาบุคลากรสถาบันเกษตรกร จำนวน ๒ โครงการ ๖ หลักสูตร ดังนี้

#### ๑. โครงการพัฒนามาตรฐานการบัญชีแก่สหกรณ์และกลุ่มเกษตรกร

##### ๑.๑ หลักสูตร คณะกรรมการดำเนินการสหกรณ์

สำนักงานตรวจบัญชีสหกรณ์ที่ ๓ ได้ตระหนักถึงภารกิจอันสำคัญยิ่งที่จะมีส่วนร่วมในการพัฒนาสหกรณ์ ให้เข้มแข็งพึ่งพาตนเองได้ โดยอาศัยพัฒนาเสริมสร้างความรู้ให้แก่คณะกรรมการดำเนินการสหกรณ์ ให้รู้และเข้าใจ เกี่ยวกับการควบคุมภายในซึ่งถือเป็นเครื่องมือสำคัญของฝ่ายบริหารที่จะนำมาใช้ เพื่อกำกับดูแลควบคุมสินทรัพย์ ช่วยลดความเสี่ยงต่อความเสียหายที่อาจเกิดขึ้นในการดำเนินงาน ตลอดจนรู้จักนำข้อมูลทางบัญชีมาใช้ในการบริหารงานเพื่อให้เกิดประโยชน์แก่สหกรณ์และสมาชิกโดยรวม จึงได้จัดให้มีโครงการพัฒนามาตรฐานการบัญชีแก่สหกรณ์และกลุ่มเกษตรกร หลักสูตร “คณะกรรมการดำเนินการสหกรณ์” ขึ้น โดยมีการกำหนดแผนงาน ๕๐ สหกรณ์ ๕๐ คน ผลงาน ๕๐ สหกรณ์ ๕๐ คน ดำเนินการอบรมระหว่างวันที่ ๒๖ - ๒๗ พฤศจิกายน ๒๕๖๓ ณ โรงแรมเดอลิตา อำเภอเมืองบุรีรัมย์ จังหวัดบุรีรัมย์ และหลังจากเข้ารับการอบรมสำนักงานตรวจบัญชีสหกรณ์ได้เข้ากำกับและแนะนำด้านการเงินการบัญชีแก่ผู้ผ่านการอบรม สหกรณ์ละ ๒ ครั้ง

ผลจากการเข้ารับการอบรม และการเข้ารับการกำกับและแนะนำด้านการเงินการบัญชี ปรากฏว่ากลุ่มเป้าหมายสามารถนำความรู้ที่ได้รับไปใช้ประโยชน์ในการปฏิบัติงาน จำนวน ๔๖ แห่ง คิดเป็นร้อยละ ๙๒.๐๐ ของสหกรณ์ที่เข้ารับการอบรมทั้งหมด



รูปภาพ โครงการพัฒนามาตรฐานการบัญชีแก่สหกรณ์และกลุ่มเกษตรกร  
หลักสูตร “คณะกรรมการดำเนินการสหกรณ์”

## ๑.๒ หลักสูตร การจัดทำบัญชี

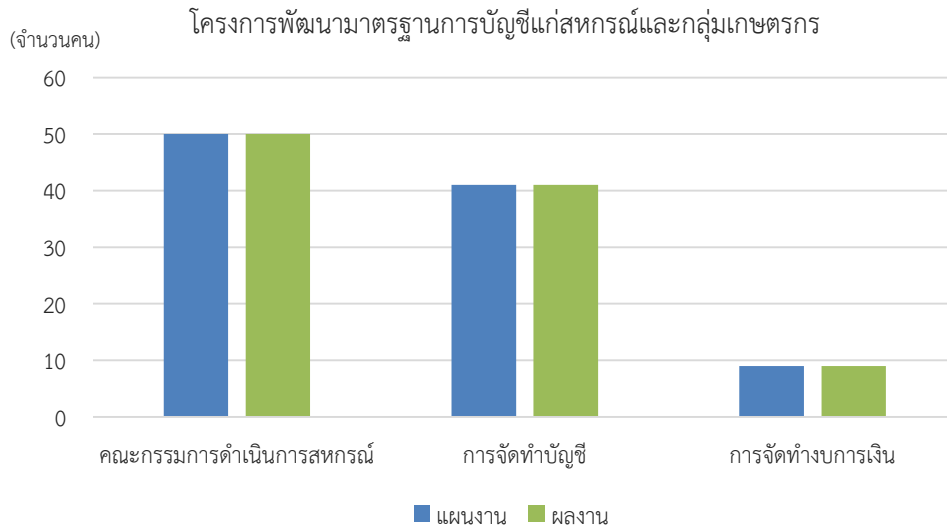
ปัจจุบันมีสหกรณ์และกลุ่มเกษตรกรจำนวนหนึ่งที่ไม่มีเจ้าหน้าที่บัญชี หรือมีเจ้าหน้าที่บัญชีแต่ไม่สามารถจัดทำบัญชีได้ถูกต้อง เรียบร้อยเป็นปัจจุบันตามระเบียบที่นายทะเบียนสหกรณ์กำหนด เพื่อแก้ไขปัญหาการจัดทำบัญชีของสหกรณ์ เจ้าหน้าที่บัญชีของสหกรณ์ควรได้รับการพัฒนา ให้สามารถปฏิบัติหน้าที่ได้อย่างมีประสิทธิภาพ จึงได้จัดให้มีโครงการพัฒนามาตรฐานการบัญชีแก่สหกรณ์และกลุ่มเกษตรกร หลักสูตร “การจัดทำบัญชี” สำหรับกลุ่มที่ไม่สามารถจัดทำบัญชีและงบการเงินได้ขึ้น โดยมีการกำหนดแผนงาน ๔๑ สหกรณ์ ๔๑ คน ผลงาน ๔๑ สหกรณ์ ๔๑ คน ดำเนินการอบรมระหว่างวันที่ ๒๖ - ๒๗ พฤศจิกายน ๒๕๖๓ ณ โรงแรมเดอลิตา อำเภอเมือง จังหวัดบุรีรัมย์ และหลังจากเข้ารับการอบรมสำนักงานตรวจบัญชีสหกรณ์ได้เข้ากำกับแนะนำด้านการเงินการบัญชีแก่ผู้ผ่านการอบรมสหกรณ์ละ ๒ ครั้ง

## ๑.๓ หลักสูตร การจัดทำงบการเงิน

ตามระเบียบนายทะเบียนสหกรณ์กำหนดให้สหกรณ์มีหน้าที่ในการจัดทำงบการเงิน เพื่อให้ผู้สอบบัญชีตรวจสอบและแสดงความเห็นต่องบการเงิน แต่ปัจจุบันมีสหกรณ์ส่วนหนึ่งที่สามารถจัดทำบัญชีได้แต่ไม่สามารถจัดทำงบการเงินได้ตามระเบียบที่นายทะเบียนสหกรณ์กำหนด ซึ่งกรมตรวจบัญชีสหกรณ์ตระหนักถึงการมีส่วนร่วมแก้ไขปัญหาดังกล่าวของสหกรณ์ จึงกำหนดให้มีโครงการพัฒนามาตรฐานการบัญชีแก่สหกรณ์และกลุ่มเกษตรกร หลักสูตร “การจัดทำงบการเงิน” สำหรับสหกรณ์และกลุ่มเกษตรกรที่ไม่สามารถจัดทำบัญชีและงบการเงินได้ของสหกรณ์ภาคการเกษตรและกลุ่มเกษตรกรขึ้น โดยมีแผนงาน ๙ สหกรณ์ ๙ คน ผลงาน ๙ สหกรณ์ ๙ คน ซึ่งได้ดำเนินการจัดอบรมระหว่างวันที่ ๒๖ - ๒๗ พฤศจิกายน ๒๕๖๓ ณ โรงแรมเดอลิตา อำเภอเมือง จังหวัดบุรีรัมย์ และหลังจากเข้ารับการอบรมสำนักงานตรวจบัญชีสหกรณ์ได้ดำเนินการสอนแนะนำการจัดทำบัญชีและงบการเงินให้แก่ผู้ผ่านการอบรมสหกรณ์ละ ๒ ครั้ง



สรุปผลจากการเข้ารับการอบรม และการได้รับคำแนะนำด้านการจัดทำบัญชีและงบการเงิน กลุ่มเป้าหมายทั้งสิ้น จำนวน ๕๐ แห่ง สามารถเลื่อนระดับเป็นการจัดทำบัญชีและงบการเงินได้ จำนวน ๒๘ แห่ง คิดเป็นร้อยละ ๕๖.๐๐ ของจำนวนสหกรณ์ที่เข้ารับการอบรมทั้งหมด



## ๒. โครงการพัฒนาศักยภาพการดำเนินธุรกิจของสหกรณ์ กลุ่มเกษตรกร ธุรกิจชุมชน ปีงบประมาณ ๒๕๖๔

สำนักงานตรวจบัญชีสหกรณ์ที่ ๓ ได้ดำเนินการจัดอบรม โครงการพัฒนาศักยภาพการดำเนินธุรกิจของสหกรณ์ กลุ่มเกษตรกร ธุรกิจชุมชน จำนวน ๓ หลักสูตร คือ หลักสูตร “คณะกรรมการดำเนินการสหกรณ์” หลักสูตร “การพัฒนาฝ่ายจัดการสหกรณ์” และหลักสูตร “ผู้ตรวจสอบกิจการ” จำนวนทั้งสิ้น ๔ รุ่น ดังนี้

๑. ดำเนินการจัดอบรม รุ่นที่ ๑ ระหว่างวันที่ ๑๗ - ๑๙ มีนาคม ๒๕๖๔ ณ โรงแรมทองธารินทร์ อำเภอเมือง จังหวัดสุรินทร์

๒. ดำเนินการจัดอบรม รุ่นที่ ๒ ระหว่างวันที่ ๕ - ๗ เมษายน ๒๕๖๔ ณ โรงแรมปัญญาคารา อำเภอเมือง จังหวัดนครราชสีมา

๓. ดำเนินการจัดอบรม รุ่นที่ ๓ ระหว่างวันที่ ๗ - ๙ กรกฎาคม ๒๕๖๔ ณ โรงแรมปัญญาคารา อำเภอเมือง จังหวัดนครราชสีมา

๔. ดำเนินการจัดอบรม ผ่านระบบออนไลน์ รุ่นที่ ๔ ระหว่างวันที่ ๒๑ - ๒๒ กรกฎาคม ๒๕๖๔ วิทยากรบรรยาย ณ ห้องประชุมสำนักงานตรวจบัญชีสหกรณ์ที่ ๓ และสำนักงานตรวจบัญชีสหกรณ์ที่วิทยาการสังกัด ผู้เข้าอบรม รับฟังการบรรยาย ณ ที่ทำการสหกรณ์

## ๒.๑ หลักสูตร คณะกรรมการดำเนินการสหกรณ์

สำนักงานตรวจบัญชีสหกรณ์ที่ ๓ ได้ตระหนักถึงภารกิจอันสำคัญยิ่งที่จะมีส่วนร่วมในการพัฒนาสหกรณ์ กลุ่มเกษตรกรและธุรกิจชุมชน ให้เข้มแข็ง พึ่งตนเองได้ โดยอาศัยการพัฒนาเสริมสร้างความรู้แก่ คณะกรรมการดำเนินการสหกรณ์ ให้เข้าใจเกี่ยวกับการควบคุมภายในซึ่งถือเป็นเครื่องมือที่สำคัญ ของฝ่าย บริหารที่จะนำมาเพื่อการกำกับดูแลและควบคุมทรัพย์สิน ช่วยลดความเสี่ยงต่อความเสียหายที่อาจเกิดขึ้นในการ ดำเนินงาน ตลอดจนรู้จักนำข้อมูลทางบัญชีมาใช้ในการบริหารงานให้เกิดประโยชน์แก่สหกรณ์ และสมาชิกโดยรวม สำนักงานตรวจบัญชีสหกรณ์ที่ ๓ จึงกำหนดจัดให้อบรมโครงการพัฒนาศักยภาพการดำเนินธุรกิจของสหกรณ์ กลุ่ม เกษตรกร ธุรกิจชุมชน หลักสูตร “คณะกรรมการดำเนินการสหกรณ์” โดยการอบรมดังกล่าวกำหนดแผนงาน ๔๖ สหกรณ์ ๑๘๔ คน ผลงาน ๔๖ สหกรณ์ ๑๗๙ คน และหลังจากเข้ารับอบรมสำนักงานตรวจบัญชีสหกรณ์ได้ ดำเนินการสอนแนะนำด้านการบริหารจัดการทางการเงินการบัญชีให้แก่ผู้ผ่านการอบรมสหกรณ์ละ ๒ ครั้ง



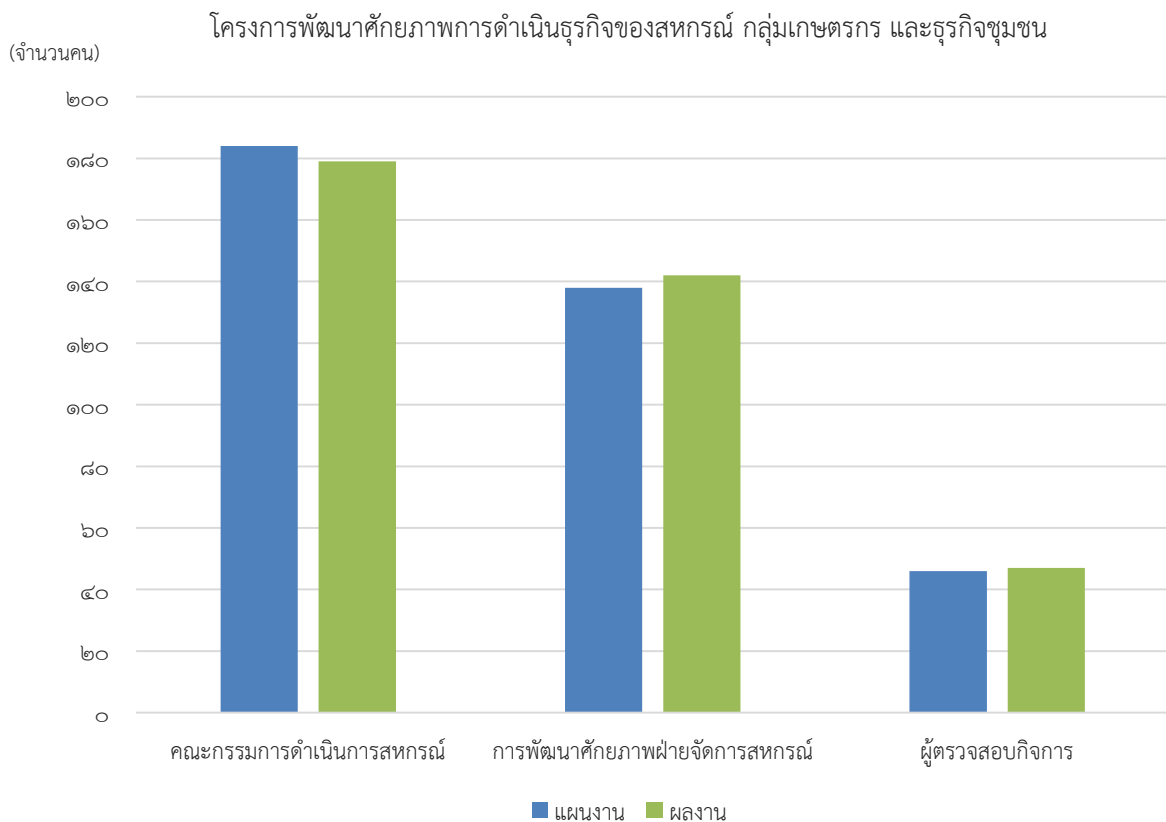
## ๒.๒ หลักสูตร การพัฒนาศักยภาพฝ่ายจัดการสหกรณ์

สำนักงานตรวจบัญชีสหกรณ์ที่ ๓ ได้ตระหนักถึงภารกิจอันสำคัญยิ่งที่จะมีส่วนร่วมในการพัฒนาสหกรณ์ ให้มีความเจริญรุ่งเรืองและมั่นคง โดยอาศัยการพัฒนาเสริมสร้างความรู้แก่ฝ่ายจัดการสหกรณ์ โดยรู้จักการ วิเคราะห์ข้อมูลและสถานการณ์และการนำไปใช้ในการบริหารงาน ให้มีประสิทธิภาพมีความมั่นคง และเป็นที่ยอมรับ เชื่อถือเช่นเดียวกับธุรกิจทั่วไป จึงจัดให้มีโครงการพัฒนาศักยภาพการดำเนินธุรกิจของสหกรณ์ กลุ่มเกษตรกร ธุรกิจชุมชน ปีงบประมาณ ๒๕๖๔ หลักสูตร “พัฒนาศักยภาพฝ่ายจัดการสหกรณ์” โดยการอบรมดังกล่าวกำหนดแผนงาน ๔๖ สหกรณ์ ๑๓๘ คน ผลงาน ๔๖ สหกรณ์ ๑๔๒ คน และหลังจากเข้ารับอบรมสำนักงานตรวจบัญชีสหกรณ์ได้ ดำเนินการสอนแนะนำการจัดทำบัญชีให้แก่ผู้ผ่านการอบรมสหกรณ์ละ ๒ ครั้ง

### ๒.๓ หลักสูตร ผู้ตรวจสอบกิจการ

ตามที่พระราชบัญญัติสหกรณ์ กำหนดให้สหกรณ์มีผู้ตรวจสอบกิจการ ซึ่งที่ประชุมใหญ่ เลือกตั้งจากสมาชิก หรือบุคคลภายนอก เพื่อดำเนินการตรวจสอบกิจการของสหกรณ์ แล้วทำรายงานเสนอต่อที่ประชุมใหญ่ ทั้งนี้ การตรวจสอบกิจการเป็นการตรวจสอบการดำเนินงานทั้งปวงของสหกรณ์ ผู้ตรวจสอบกิจการ เป็นผู้ทำหน้าที่ตรวจสอบกิจการของสหกรณ์แทนสมาชิก มีภารกิจตรวจสอบ การบริหารงานและการปฏิบัติงานด้านต่างๆ พร้อมทั้งให้ข้อสังเกตและข้อเสนอแนะที่เป็นประโยชน์ต่อสหกรณ์ การปฏิบัติงานตรวจสอบกิจการที่เป็นไปอย่างมีประสิทธิภาพ ถือเป็นส่วนสำคัญที่ทำให้สหกรณ์มีการพัฒนา เจริญก้าวหน้ามั่นคงและยั่งยืน ดังนั้น ผู้ตรวจสอบกิจการจำเป็นต้องมีความรู้ ความเข้าใจในเรื่องต่างๆ ที่เกี่ยวข้องกับการตรวจสอบกิจการ เพื่อให้สามารถปฏิบัติงานได้อย่างมีประสิทธิภาพ เป็นประโยชน์แก่สหกรณ์และมวลสมาชิก สำนักงานตรวจบัญชีสหกรณ์ที่ ๓ ตระหนักถึงภารกิจอันสำคัญของผู้ตรวจสอบกิจการ จึงจัดให้มีโครงการพัฒนาศักยภาพการดำเนินธุรกิจของสหกรณ์ กลุ่มเกษตรกร ธุรกิจชุมชน ปีงบประมาณ ๒๕๖๔ หลักสูตร “ผู้ตรวจสอบกิจการ” โดยการอบรมดังกล่าวกำหนดแผนงาน ๔๖ สหกรณ์ ๔๖ คน ผลงาน ๔๖ สหกรณ์ ๔๗ คน และหลังจากเข้ารับอบรม สำนักงานตรวจบัญชีสหกรณ์ได้ดำเนินการสอนแนะการจัดทำบัญชีให้แก่ผู้ผ่านการอบรมสหกรณ์ละ ๒ ครั้ง

สรุปผลจากการเข้ารับการอบรม และการได้รับคำแนะนำด้านการจัดทำบัญชี ปรากฏว่ากลุ่มเป้าหมายมีความรู้ความเข้าใจด้านการบริหารจัดการทางการเงินการบัญชี จำนวน ๓๗ แห่ง คิดเป็นร้อยละ ๘๐.๔๓ ของสหกรณ์ทั้งหมดที่เข้ารับการอบรม



## ๒.๔ การอบรมผ่านระบบออนไลน์ด้วยโปรแกรม Zoom Cloud Meeting เรื่อง “การติดตามประเมินผลบุคลากรสหกรณ์ต่อการสร้างความเข้มแข็งในระบบสหกรณ์” สำหรับบุคลากรของสหกรณ์ในโครงการพัฒนาศักยภาพการดำเนินงานธุรกิจของสหกรณ์ กลุ่มเกษตรกร และธุรกิจชุมชน

ตามที่กรมตรวจบัญชีสหกรณ์ ได้มอบหมายให้สำนักงานตรวจบัญชีสหกรณ์ที่ ๓ ดำเนินการ จัดอบรม โครงการพัฒนาศักยภาพการดำเนินงานธุรกิจของสหกรณ์ กลุ่มเกษตรกร และธุรกิจชุมชน ปีงบประมาณ ๒๕๖๔ เพื่อเสริมสร้างความรู้ด้านการบริหาร การจัดการ และการตรวจสอบกิจการแก่บุคลากรของสหกรณ์ ให้สามารถนำความรู้ไปปรับใช้ในการพัฒนาศักยภาพการดำเนินงานธุรกิจของสหกรณ์ได้อย่างมีประสิทธิภาพ ซึ่งจะส่งผลให้สหกรณ์ มีความเจริญก้าวหน้า มั่นคงและยั่งยืน สร้างความเชื่อมั่นและเป็นที่ศรัทธาแก่สมาชิกสหกรณ์ ซึ่งสำนักงานตรวจบัญชีสหกรณ์ที่ ๓ ได้ดำเนินการจัดอบรมเสร็จสิ้นไปแล้วนั้น ปัจจัยหนึ่งที่จะทำให้การดำเนินการตามโครงการดังกล่าวให้ ประสบผลสำเร็จได้อย่างมีประสิทธิภาพ ผู้ผ่านการอบรมจำเป็นต้องได้รับการกำกับแนะนำด้านกรเงินการบัญชีและการ บริหารจัดการอย่างต่อเนื่อง รวมถึงต้องรู้และเข้าใจกระบวนการในการติดตามประเมินผลสัมฤทธิ์ของโครงการ เพื่อให้สามารถปฏิบัติงานได้อย่างถูกต้องและบรรลุผลสำเร็จตามเป้าหมายที่กำหนด

ดังนั้น สำนักงานตรวจบัญชีสหกรณ์ที่ ๓ จึงดำเนินการจัดอบรมภายใต้สถานการณ์การแพร่ระบาดของโรคติดเชื้อไวรัสโคโรนา ๒๐๑๙ (COVID-๑๙) ผ่านระบบออนไลน์ด้วยโปรแกรม Zoom Cloud Meeting เรื่อง “การติดตามประเมินผลบุคลากรสหกรณ์ต่อการสร้างความเข้มแข็งในระบบสหกรณ์” สำหรับบุคลากรของสหกรณ์ในโครงการพัฒนาศักยภาพการดำเนินงานธุรกิจของสหกรณ์กลุ่มเกษตรกรและธุรกิจชุมชน โดยมีแผนงาน จำนวน ๔๖ สหกรณ์ ๑๓๘ คน ผลงาน ๔๖ สหกรณ์ ๑๓๘ คน ซึ่งได้ดำเนินการจัดอบรมในวันที่ ๓๑ สิงหาคม ๒๕๖๔ โดย วิทยากรบรรยาย ณ ห้องประชุมสำนักงานตรวจบัญชีสหกรณ์ที่ ๓ ผู้อบรมรับฟังการบรรยาย ณ ที่ทำการสหกรณ์

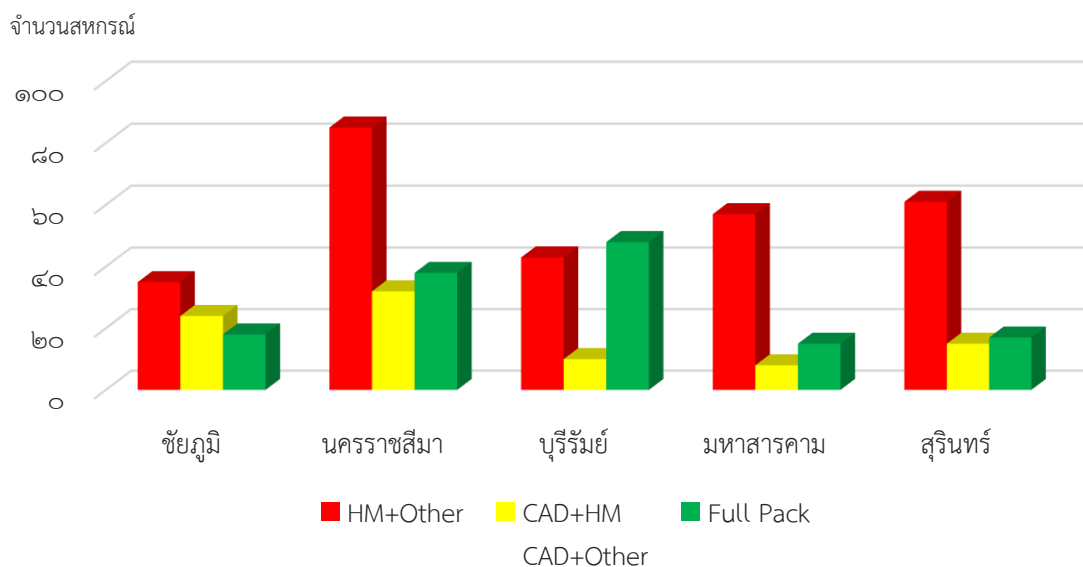
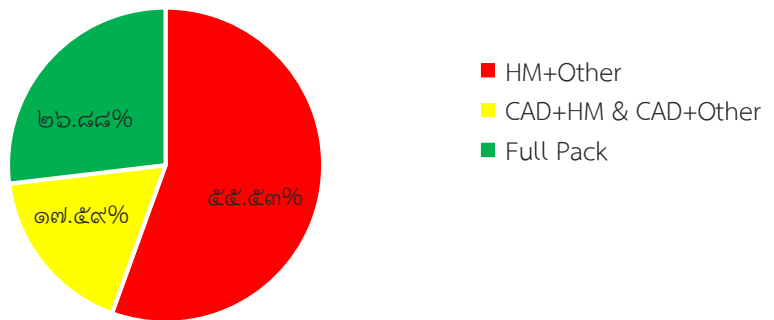


## การส่งเสริมการใช้เทคโนโลยีสารสนเทศ

การส่งเสริมการใช้เทคโนโลยีสารสนเทศ ในพื้นที่สำนักงานตรวจบัญชีสหกรณ์ที่ ๓ ในรอบปีงบประมาณ ๒๕๖๔ ประกอบด้วย ๑.การให้คำแนะนำปรึกษาแก่บุคลากรสำนักงานตรวจบัญชีสหกรณ์ในพื้นที่ ๒.การให้คำแนะนำและแก้ไขปัญหาการใช้โปรแกรมระบบบัญชีแก่สหกรณ์ ๓.งานตรวจสอบที่ใช้โปรแกรมระบบบัญชีผู้อื่นที่มีโครงสร้างฐานข้อมูลและโปรแกรมระบบบัญชีที่พัฒนาโดยกรมตรวจบัญชีสหกรณ์ ๔.งานตรวจสอบที่ใช้โปรแกรมระบบบัญชีที่พัฒนาโดยกรมตรวจบัญชีสหกรณ์ ๕.งานถ่ายทอดความรู้ด้านเทคโนโลยีสารสนเทศ ๖.งานกำกับแนะนำการให้บริการตามตัวชี้วัด Road Map ๒๑๐๔ - ๒๑๐๖ ๗.งานให้บริการสร้างแฟ้มประเมินความเสี่ยงและแฟ้มกระดาษทำการ

สำนักงานตรวจบัญชีสหกรณ์ที่ ๓ กำกับดูแลให้บริการ ๕ จังหวัด ได้แก่ ชัยภูมิ นครราชสีมา บุรีรัมย์ มหาสารคาม และสุรินทร์ มีสหกรณ์ในความรับผิดชอบที่ดำเนินธุรกิจทั้งสิ้น ๕๒๕ แห่ง ในจำนวนนี้มีสหกรณ์ที่นำโปรแกรมระบบบัญชีสหกรณ์มาใช้ในการบริหารงานจำนวน ๒๗๖ แห่ง หรือร้อยละ ๕๒.๕๗ ของสหกรณ์ที่ดำเนินธุรกิจ แยกเป็นใช้โปรแกรมที่พัฒนาโดยกรมตรวจบัญชีสหกรณ์ ๒๒๕ แห่ง และใช้โปรแกรมเอกชน ๕๑ แห่ง และสหกรณ์ที่ยังไม่ใช้โปรแกรมระบบบัญชีสหกรณ์มาช่วยในการบริหารงานจำนวน ๒๔๙ แห่ง ร้อยละ ๔๗.๔๓ ของสหกรณ์ที่ดำเนินธุรกิจ เนื่องจากเป็นสหกรณ์ขนาดเล็ก ทุนดำเนินงานน้อยและไม่มีพนักงานเป็นของตนเอง

### สถานะการใช้โปรแกรมระบบบัญชีสหกรณ์ ณ วันที่ ๓๐ กันยายน ๒๕๖๔



## ๑. สร้างความเข้มแข็งในการจัดทำบัญชีด้วยโปรแกรมระบบบัญชีที่พัฒนาโดยกรมตรวจบัญชีสหกรณ์

กรมตรวจบัญชีสหกรณ์ต้องการสร้างความเข้มแข็งในการจัดทำบัญชีด้วยโปรแกรมระบบบัญชีที่พัฒนาโดยกรมตรวจบัญชีสหกรณ์ สำหรับสหกรณ์ที่ยังไม่ได้ใช้โปรแกรมคอมพิวเตอร์ในการประมวลผล กลุ่มเป้าหมายเป็นสหกรณ์เดียวกับโครงการพัฒนามาตรฐานการบัญชีฯ โดยสหกรณ์เป้าหมายต้องมีพนักงานบัญชี ไม่สามารถจัดทำบัญชีและงบการเงินได้หรือจัดทำบัญชีได้แต่ทำงบการเงินไม่ได้ และเป็นสหกรณ์ที่มีทุนดำเนินงานตั้งแต่ ๕๐๐,๐๐๐.๐๐ บาทขึ้นไปหรือสหกรณ์ที่มีความพร้อม โดยมีวัตถุประสงค์เพื่อผลักดันให้สหกรณ์ภาคเกษตรที่บันทึกบัญชีด้วยมือใช้โปรแกรมระบบบัญชีแยกประเภท Version ๒.๓ ในการจัดทำบัญชีสหกรณ์ได้ และผลักดันให้สหกรณ์นอกภาคเกษตรที่บันทึกบัญชีด้วยมือใช้โปรแกรมระบบบัญชีสหกรณ์ออมทรัพย์ Version ๓.๐ ในการจัดทำบัญชีสหกรณ์ได้

ผลจากการดำเนินงาน สหกรณ์เป้าหมายได้รับการติดตั้งโปรแกรมระบบบัญชีสหกรณ์ และสามารถดำเนินงานได้เป็นปัจจุบันจำนวน ๔ แห่ง คิดเป็นร้อยละ ๑๐๐

## ๒. ผลักดันให้สหกรณ์ภาคเกษตรใช้งานโปรแกรมระบบบัญชีสหกรณ์ที่พัฒนาโดยกรมตรวจบัญชีสหกรณ์

กรมตรวจบัญชีสหกรณ์ต้องการผลักดันให้สหกรณ์ภาคเกษตรใช้งานโปรแกรมระบบบัญชีสหกรณ์ที่พัฒนาโดยกรมตรวจบัญชีสหกรณ์ สำหรับสหกรณ์ภาคเกษตรที่ใช้โปรแกรมระบบบัญชีแยกประเภท ที่พัฒนาโดยกรมตรวจบัญชีสหกรณ์ เพียง ๑ ระบบ โดยมีวัตถุประสงค์เพื่อผลักดันให้สหกรณ์ภาคเกษตรใช้งานโปรแกรมระบบบัญชีสหกรณ์ ที่พัฒนาโดยกรมตรวจบัญชีสหกรณ์ เพิ่มอย่างน้อย ๑ ระบบ และเพิ่มประสิทธิภาพในการบริหารจัดการงานสหกรณ์

ผลจากการดำเนินงาน สหกรณ์เป้าหมายได้รับการติดตั้งโปรแกรมระบบบัญชีสหกรณ์และสามารถดำเนินงานได้เป็นปัจจุบัน จำนวน ๑ แห่ง คิดเป็นร้อยละ ๑๐๐





### ๓. ส่งเสริมการใช้งานโปรแกรมระบบบัญชีสหกรณ์ครบวงจร (FAS) ให้เป็น (Version) ปัจจุบัน

กรมตรวจบัญชีสหกรณ์ต้องการส่งเสริมให้สหกรณ์ใช้งานโปรแกรมระบบบัญชีสหกรณ์ครบวงจร (FAS) ให้เป็น (Version) ปัจจุบัน เป้าหมายเป็นสหกรณ์กลุ่มเป้าหมายต่อเนื่องนาร่อง ปี ๒๕๖๓ ที่ดำเนินการยังไม่สำเร็จ (ยังไม่อัปเดต Version ปัจจุบัน) และสหกรณ์ที่ใช้งานโปรแกรมระบบบัญชีสหกรณ์ครบวงจร (FAS) ครบทุกระบบตาม ส่วนธุรกิจของสหกรณ์ (FullPack) ที่ได้รับการคัดเลือก เพื่อผลักดันสหกรณ์ที่ใช้งานโปรแกรมระบบบัญชีสหกรณ์ครบวงจร (FAS) ครบทุกระบบตามส่วนธุรกิจของสหกรณ์ (FullPack) อัปเดตให้เป็น Version ปัจจุบัน เพื่อให้สหกรณ์มีเครื่องมือในการจัดทำบัญชีและรายงานผลทางการเงินอย่างมีประสิทธิภาพและทันสมัย

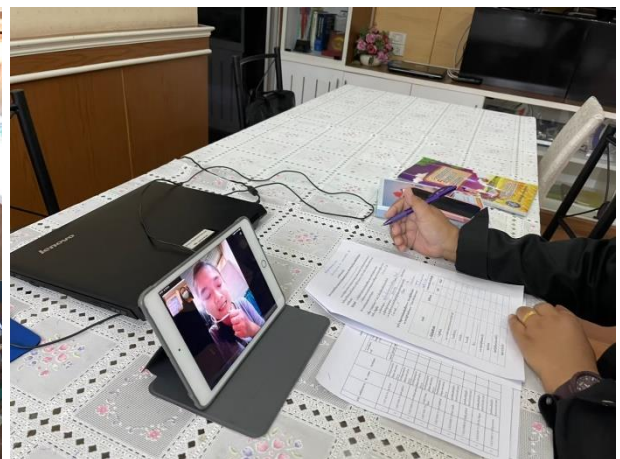
ผลการดำเนินงาน สหกรณ์เป้าหมายต่อเนืองปี ๒๕๖๓ ได้รับการอัปเดตโปรแกรมระบบบัญชีสหกรณ์ครบวงจรเป็น Version ปัจจุบัน และสามารถดำเนินงานเป็นปัจจุบันได้ ๕ แห่ง คิดเป็นร้อยละ ๑๐๐ สหกรณ์เป้าหมายปี ๒๕๖๔ ได้รับการอัปเดตโปรแกรมระบบบัญชีสหกรณ์เป็น Version ปัจจุบัน และสามารถดำเนินงานเป็นปัจจุบันได้ ๗ แห่ง คิดเป็นร้อยละ ๑๐๐

### งานพัฒนาด้านการเงินการบัญชีแก่วิสาหกิจชุมชน

#### ๑. โครงการพัฒนาวิสาหกิจชุมชนสู่ความเป็นมืออาชีพ

ในปีงบประมาณ ๒๕๖๔ สำนักงานตรวจบัญชีสหกรณ์ในพื้นที่สำนักงานตรวจบัญชีสหกรณ์ที่ ๓ ดำเนินการพัฒนาวิสาหกิจชุมชนให้มีระบบควบคุมภายในที่ดี ให้ผู้จัดทำบัญชีของวิสาหกิจชุมชนจัดทำบัญชีขั้นต้นและงบทดลองและงบการเงินได้ และสามารถนำความรู้ไปในการบริหารจัดการทั้งสิ้น ๓๐ แห่ง คิดเป็นร้อยละ ๑๐๐ และวิสาหกิจชุมชนที่ผ่านการสอนแนะสามารถจัดทำบัญชีได้ ๑๘ แห่ง คิดเป็นร้อยละ ๖๐.๐๐ และสามารถนำความรู้ไปใช้ในการบริหารจัดการได้ ๗ แห่ง คิดเป็นร้อยละ ๔๑.๑๘

สำนักงานตรวจบัญชีสหกรณ์ที่ ๓ ดำเนินการติดตามประเมินผลสัมฤทธิ์วิสาหกิจชุมชนด้วยวิธีการสัมภาษณ์ ณ ที่ทำการวิสาหกิจชุมชน และผ่านระบบ Online จำนวน ๙ แห่ง วิสาหกิจชุมชนสามารถนำความรู้ไปใช้ในการบริหารจัดการได้ ๗ แห่ง คิดเป็นร้อยละ ๗๗.๗๘



รูปภาพ : กลุ่มแผนงานและติดตามประเมินผลลงพื้นที่ที่ติดตามประเมินผลสัมฤทธิ์โครงการพัฒนาผู้ประกอบการวิสาหกิจชุมชน

## ๒. โครงการยกระดับศักยภาพเกษตรกรรุ่นใหม่และผู้ประกอบการ/วิสาหกิจชุมชน ในการผลิตสินค้าชุมชน

ในปีงบประมาณ ๒๕๖๔ สำนักงานตรวจบัญชีสหกรณ์ในพื้นที่สำนักงานตรวจบัญชีสหกรณ์ที่ ๓ ดำเนินการพัฒนาวิสาหกิจชุมชนกลุ่มบูรณาการร่วมส่งเสริมการเกษตรให้มีระบบควบคุมภายในที่ดี ให้วิสาหกิจชุมชนจัดทำบัญชีได้ และให้คณะกรรมการของวิสาหกิจชุมชนสามารถใช้ข้อมูลทางการเงินและบัญชีในการบริหารจัดการทั้งสิ้น ๑๕๓ แห่ง วิสาหกิจชุมชนที่ผ่านการสอนแนะนำสามารถจัดทำบัญชีได้ ๔๘ แห่ง คิดเป็นร้อยละ ๓๑.๓๗

สำนักงานตรวจบัญชีสหกรณ์ที่ ๓ ได้ดำเนินการติดตามประเมินผลวิสาหกิจชุมชนด้วยวิธีการสัมภาษณ์ ที่ทำการวิสาหกิจชุมชน และผ่านระบบ Online จำนวน ๑๗ แห่ง และวิสาหกิจชุมชนสามารถนำความรู้ไปใช้ในการบริหารจัดการได้ ๑๑ แห่ง คิดเป็นร้อยละ ๗๗.๗๘ และติดตามการจัดทำบัญชีต้นทุนประกอบอาชีพของคณะกรรมการวิสาหกิจชุมชน จำนวน ๘๕ คน สามารถจัดทำบัญชีได้ ๖๐ คน คิดเป็นร้อยละ ๗๐.๕๙

### งานเสริมสร้างวินัยทางการเงินภาคครัวเรือน

#### โครงการเสริมสร้างการจัดทำบัญชีครัวเรือนเพื่อการจัดการเศรษฐกิจระดับครัวเรือน

ในปีงบประมาณ ๒๕๖๔ สำนักงานตรวจบัญชีสหกรณ์ในพื้นที่สำนักงานตรวจบัญชีสหกรณ์ที่ ๓ ดำเนินการส่งเสริมให้เกษตรกรได้รับการพัฒนาศักยภาพการจัดทำบัญชีเพื่อจัดการเศรษฐกิจระดับครัวเรือนให้มีความรู้และเข้าใจในการจัดทำบัญชีรับ-จ่ายในครัวเรือน อบรมครูบัญชี ๒๖๑ คน และอบรมการจัดทำบัญชีแก่เกษตรกร ๗,๘๐๐ คน โดยมีครูบัญชีเป็นกลไกในการขับเคลื่อนเข้าติดตามการจัดทำบัญชีเกษตรกร เกษตรกรที่เข้ารับการอบรมมีความรู้ความเข้าใจในการจัดทำบัญชีรับ-จ่ายครัวเรือน ๕,๔๖๕ คน คิดเป็นร้อยละ ๗๐.๐๖ สามารถจัดทำบัญชีได้ ๑,๙๕๘ คน คิดเป็นร้อยละ ๒๕.๑๐ สามารถนำความรู้ไปใช้ประโยชน์ได้ ๘๙๕ คน คิดเป็นร้อยละ ๔๕.๗๑ และเกษตรกรมีวินัยทางการเงินภาคครัวเรือน ๘๙๔ คน คิดเป็น ร้อยละ ๔๕.๖๖

สำนักงานตรวจบัญชีสหกรณ์ที่ ๓ ดำเนินการติดตามประเมินผลสัมฤทธิ์ด้วยวิธีการสัมภาษณ์และตอบแบบสอบถามทางออนไลน์ (Google Form) ทั้งสิ้น ๒๒๒ คน เกษตรกรสามารถที่จัดทำบัญชีรับ-จ่ายครัวเรือนได้ ๒๒๒ คน และเกษตรกรที่มีวินัยทางการเงินภาคครัวเรือน ๒๒๒ คน คิดเป็นร้อยละ ๑๐๐



รูปภาพ : กลุ่มแผนงานและติดตามประเมินผลลงพื้นที่ติดตามประเมินผลสัมฤทธิ์  
โครงการเสริมสร้างการจัดทำบัญชีครัวเรือนเพื่อการจัดการเศรษฐกิจระดับครัวเรือน

## งานพัฒนาศักยภาพการประกอบอาชีพโดยใช้ข้อมูลทางบัญชี

### ๑. โครงการระบบส่งเสริมการเกษตรแบบแปลงใหญ่

ในปีงบประมาณ ๒๕๖๔ สำนักงานตรวจบัญชีสหกรณ์ในพื้นที่สำนักงานตรวจบัญชีสหกรณ์ที่ ๓ ดำเนินการส่งเสริมให้เกษตรกรมีความรู้ ความเข้าใจ สามารถจัดทำบัญชีต้นทุนอาชีพได้อย่างถูกต้อง เน้นการบริหารจัดการหรือการรวมกลุ่มได้อย่างมีอาชีพ สามารถต่อรองราคาซื้อราคาขาย พร้อมทั้งมีตลาดมารองรับผลผลิต อบรมครูบัญชี ๑๕๗ คน และอบรมการจัดทำบัญชีต้นทุนประกอบอาชีพแก่เกษตรกร ๔,๗๐๐ คน โดยมีครูบัญชีเป็นกลไกในการขับเคลื่อนเข้ากำกับแนะนำการจัดทำบัญชี และติดตามการจัดทำบัญชีเกษตรกร มีความรู้ความเข้าใจในการจัดทำบัญชีต้นทุนประกอบอาชีพ ๓,๒๙๓ คน คิดเป็นร้อยละ ๗๐.๐๖ สามารถจัดทำบัญชีต้นทุนอาชีพได้ ๗๐๙ คน คิดเป็นร้อยละ ๑๕.๐๙ นำข้อมูลทางบัญชีไปใช้ประโยชน์ ๒๕๒ คน คิดเป็นร้อยละ ๓๕.๕๔ และนำข้อมูลทางบัญชีไปใช้เพื่อพัฒนาอาชีพได้ ๒๒๒ คน คิดเป็นร้อยละ ๓๑.๓๑

สำนักงานตรวจบัญชีสหกรณ์ที่ ๓ ดำเนินการติดตามประเมินผลสัมฤทธิ์ด้วยวิธีการสัมภาษณ์และทอดแบบสอบถามทั้งสิ้น ๓๕๔ คน สามารถที่จัดทำบัญชีต้นทุนประกอบอาชีพได้ ๓๕๔ คน นำข้อมูลทางบัญชีไปใช้ประโยชน์ได้ ๘๑ คน และนำข้อมูลทางบัญชีไปใช้เพื่อพัฒนาอาชีพได้ ๖๑ คน คิดเป็นร้อยละ ๑๗.๒๓



รูปภาพ : กลุ่มแผนงานและติดตามประเมินผลลงพื้นที่ที่ติดตามประเมินผลสัมฤทธิ์โครงการระบบส่งเสริมการเกษตรแบบแปลงใหญ่

### ๒. โครงการพัฒนาเกษตรกรอย่างยั่งยืน (เกษตรกรทฤษฎีใหม่)

ในปีงบประมาณ ๒๕๖๔ สำนักงานตรวจบัญชีสหกรณ์ในพื้นที่สำนักงานตรวจบัญชีสหกรณ์ที่ ๓ ดำเนินการส่งเสริมให้เกษตรกรมีความรู้ ความเข้าใจ สามารถจัดทำบัญชีต้นทุนอาชีพได้อย่างถูกต้อง เน้นการนำข้อมูลทางบัญชีมาคิดวิเคราะห์ลดรายจ่ายในครัวเรือนลดต้นทุนการผลิตและประกอบอาชีพเสริมเพิ่มรายได้ให้ตนเอง อบรมครูบัญชี ๖๗ คน และอบรมการจัดทำบัญชีต้นทุนอาชีพแก่เกษตรกร ๒,๐๐๐ คน โดยมีครูบัญชีเป็นกลไกในการขับเคลื่อนเข้าติดตามการจัดทำบัญชีเกษตรกร เกษตรกรที่เข้ารับการอบรมมีความรู้ความเข้าใจในการจัดทำบัญชีต้นทุนประกอบอาชีพ ๑,๔๐๒ คน คิดเป็นร้อยละ ๗๐.๑๐ สามารถจัดทำบัญชีต้นทุนประกอบอาชีพได้ ๓๐๓ คน คิดเป็นร้อยละ ๑๕.๑๕ นำความรู้ไปใช้ประโยชน์ได้ ๑๐๙ คน คิดเป็นร้อยละ ๓๕.๙๗ และนำข้อมูลทางบัญชีไปใช้เพื่อพัฒนาอาชีพได้ ๙๖ คน คิดเป็นร้อยละ ๓๑.๖๘

สำนักงานตรวจบัญชีสหกรณ์ที่ ๓ ดำเนินการติดตามประเมินผลสัมฤทธิ์ด้วยวิธีการสัมภาษณ์และทดสอบแบบสอบถาม ทั้งสิ้น ๗๘ คน สามารถที่จัดทำบัญชีต้นทุนประกอบอาชีพได้ ๗๖ คน นำข้อมูลทางบัญชีไปใช้ประโยชน์ได้ ๒๖ คน และนำข้อมูลทางบัญชีไปใช้เพื่อพัฒนาอาชีพได้ ๑๙ คน คิดเป็นร้อยละ ๒๔.๓๖



รูปภาพ : กลุ่มแผนงานและติดตามประเมินผลลงพื้นที่ติดตามประเมินผลสัมฤทธิ์โครงการย่อยเกษตรทฤษฎีใหม่

### ๓. โครงการพัฒนาเกษตรกรอย่างยั่งยืน (เกษตรกรอินทรีย์)

ในปีงบประมาณ ๒๕๖๔ สำนักงานตรวจบัญชีสหกรณ์ในพื้นที่สำนักงานตรวจบัญชีสหกรณ์ที่ ๓ ดำเนินการส่งเสริมให้เกษตรกรที่ผลิตสินค้าเกษตรอินทรีย์ มีความรู้ ความเข้าใจ สามารถจัดทำบัญชีต้นทุนประกอบอาชีพได้อย่างถูกต้อง มีการวางแผนการผลิตเพื่อสร้างมูลค่าให้กับสินค้า อบรมครูบัญชี ๕ คน และอบรมการจัดทำบัญชีต้นทุนประกอบอาชีพแก่เกษตรกร ๑๔๐ คน โดยมีครูบัญชีเป็นกลไกในการขับเคลื่อนเข้ากำกับและแนะนำการจัดทำบัญชีและติดตามการจัดทำบัญชี เกษตรกรที่เข้ารับการอบรมมีความรู้ความเข้าใจในการจัดทำบัญชีต้นทุนประกอบอาชีพได้ ๑๐๑ คน คิดเป็นร้อยละ ๗๒.๑๔ สามารถจัดทำบัญชีต้นทุนประกอบอาชีพได้ ๒๔ คน คิดเป็นร้อยละ ๑๗.๑๔ นำข้อมูลทางบัญชีไปใช้ประโยชน์ได้ ๑๑ คน คิดเป็นร้อยละ ๔๕.๘๓ และนำข้อมูลทางบัญชีไปใช้เพื่อพัฒนาอาชีพได้ ๑๐ คน คิดเป็นร้อยละ ๔๑.๖๗

สำนักงานตรวจบัญชีสหกรณ์ที่ ๓ ดำเนินการติดตามประเมินผลสัมฤทธิ์ด้วยวิธีการสัมภาษณ์และทดสอบแบบสอบถามทั้งสิ้น ๑๓ คน สามารถที่จัดทำบัญชีต้นทุนประกอบอาชีพได้ ๑๓ คน นำข้อมูลทางบัญชีไปใช้ประโยชน์ได้ ๑๑ คน และนำข้อมูลทางบัญชีไปใช้เพื่อพัฒนาอาชีพได้ ๑๐ คน คิดเป็นร้อยละ ๗๖.๙๒



รูปภาพ : กลุ่มแผนงานและติดตามประเมินผลลงพื้นที่ติดตามประเมินผลสัมฤทธิ์โครงการพัฒนาเกษตรกรอย่างยั่งยืน (เกษตรกรอินทรีย์)

#### ๔. โครงการบริหารจัดการการผลิตสินค้าเกษตรตามแผนที่เกษตรเพื่อการบริหารจัดการเชิงรุก

##### (Agri – Map)

ในปีงบประมาณ ๒๕๖๔ สำนักงานตรวจบัญชีสหกรณ์ในพื้นที่สำนักงานตรวจบัญชีสหกรณ์ที่ ๓ ดำเนินการส่งเสริมให้เกษตรกรมีความรู้ ความเข้าใจ สามารถจัดทำบัญชีต้นทุนอาชีพได้อย่างถูกต้องเน้นการวางแผนการผลิตและการปรับเปลี่ยนการผลิตให้เหมาะสมกับพื้นที่ อบรมครูบัญชี ๑๔ คน และอบรมการจัดทำบัญชีต้นทุนประกอบอาชีพแก่เกษตรกร ๔๓๐ คน โดยมีครูบัญชีเป็นกลไกในการขับเคลื่อนเข้ากำกับแนะนำการจัดทำบัญชีและติดตามการจัดทำบัญชี เกษตรกรที่เข้ารับการอบรมมีความรู้ความเข้าใจในการจัดทำบัญชีต้นทุนประกอบอาชีพ ๓๐๔ คน คิดเป็นร้อยละ ๗๐.๗๐ สามารถนำข้อมูลทางบัญชีไปใช้ประโยชน์ได้ ๖๘ คน คิดเป็น ร้อยละ ๑๕.๘๑ สามารถจัดทำบัญชีต้นทุนประกอบอาชีพได้ ๒๗ คน คิดเป็นร้อยละ ๓๙.๗๑ และเกษตรกรสามารถนำข้อมูลทางบัญชีไปใช้เพื่อพัฒนาอาชีพได้ ๒๔ คน คิดเป็นร้อยละ ๓๕.๒๙

สำนักงานตรวจบัญชีสหกรณ์ที่ ๓ ดำเนินการติดตามประเมินผลสัมฤทธิ์ด้วยวิธีการสัมภาษณ์และทอดแบบสอบถามทั้งสิ้น ๓๕ คน สามารถที่จัดทำบัญชีต้นทุนประกอบอาชีพได้ ๓๕ คน นำข้อมูลทางบัญชีไปใช้ประโยชน์ได้ ๑๓ คน และนำข้อมูลทางบัญชีไปใช้เพื่อพัฒนาอาชีพได้ ๖ คน คิดเป็นร้อยละ ๑๗.๑๔



รูปภาพ : กลุ่มแผนงานและติดตามประเมินผลลงพื้นที่ติดตามประเมินผลสัมฤทธิ์โครงการ Agri – Map

#### ๕. โครงการศูนย์เรียนรู้การเพิ่มประสิทธิภาพการผลิตสินค้าเกษตร (ศพก.)

##### โครงการอบรมเชิงปฏิบัติการ หลักสูตร การอบรมพัฒนาอาสาสมัครเกษตรด้านบัญชี

##### ปีงบประมาณ ๒๕๖๔

ศูนย์เรียนรู้การเพิ่มประสิทธิภาพการผลิตสินค้าเกษตร (ศพก.) เป็นนโยบายสำคัญของรัฐบาลที่ต้องการให้มีศูนย์เรียนรู้ด้านการเกษตรในระดับชุมชนที่เป็นเครื่องมือในการพัฒนาการเกษตร ดูแลเกษตรกร และช่วยแก้ไขปัญหาด้านการเกษตรต่างๆ ในพื้นที่ กระทรวงเกษตรและสหกรณ์จึงมีนโยบายจัดตั้งศูนย์เรียนรู้การเพิ่มประสิทธิภาพการผลิตสินค้าเกษตร (ศพก.) ในระดับชุมชนอำเภอละ ๑ ศูนย์ รวม ๘๘๒ ศูนย์ ดำเนินงานภายใต้หลักคิด “เกษตรกรพัฒนาเกษตรกรด้วยกันเองจึงจะเกิดความเข้มแข็งและยั่งยืน” ดังนั้น ศพก. จึงเป็นศูนย์ของเกษตรกรและชุมชนในระดับอำเภอ

การขับเคลื่อนการดำเนินงาน ศพก. จำเป็นต้องมีการพัฒนาและสนับสนุนการดำเนินงาน ทั้งศูนย์หลัก และศูนย์เครือข่ายให้มีความพร้อมในการดำเนินงานสามารถให้บริการด้านการเกษตรแก่เกษตรกรได้อย่างแท้จริง มีการประสานงานระหว่าง ศพก. โดยมีหน่วยงานรับผิดชอบหลัก คือ กรมส่งเสริมการเกษตร และมีหน่วยงานในสังกัด กระทรวงเกษตรและสหกรณ์ร่วมบูรณาการ

กรมตรวจบัญชีสหกรณ์ จึงได้สร้างแกนนำเกษตรกรให้เป็นอาสาสมัครเกษตรด้านบัญชีเพื่อช่วยขับเคลื่อนการทำงานตามแผนงานบูรณาการดังกล่าว โดยทำหน้าที่เป็นวิทยากร และวิทยากรผู้ช่วยในการอบรมสอน แนะนำให้กับเกษตรกรที่มารับบริการได้มีความรู้ความเข้าใจการจดบันทึกบัญชีรับ - จ่ายในครัวเรือน และบัญชีต้นทุน ประกอบอาชีพ รวมทั้งการนำข้อมูลจากบัญชีมาใช้ประโยชน์เพื่อการวิเคราะห์ตนเอง โดยการสร้างและพัฒนาครูบัญชีให้มรศักยภาพในการปฏิบัติงาน และสร้างเครือข่ายครูบัญชี เพื่อให้การปฏิบัติงานของครูบัญชีมีความเข้มแข็ง อีกทั้งร่วมสร้างและขับเคลื่อนงานร่วมกับกรมตรวจบัญชีสหกรณ์ในการสร้างเครือข่าย สร้างพลังขับเคลื่อนในระดับ ชุมชน และได้จัดทำโครงการอบรมเชิงปฏิบัติการหลักสูตรการอบรมพัฒนาอาสาสมัครเกษตรด้านบัญชี ปีงบประมาณ ๒๕๖๔ ภายใต้โครงการศูนย์เรียนรู้การเพิ่มประสิทธิภาพการผลิตสินค้าเกษตร ชื่น ซึ่งสำนักงานตรวจบัญชีสหกรณ์ที่ ๓ มีแผนการพัฒนากองอาสาสมัครเกษตรด้านบัญชีประจำศูนย์ จำนวน ๑๐๑ คน ผลงาน ๑๐๑ คน ประกอบด้วย จังหวัดชัยภูมิ ๑๖ คน จังหวัดนครราชสีมา ๓๒ คน จังหวัดบุรีรัมย์ ๒๓ คน จังหวัดมหาสารคาม ๑๓ คน และจังหวัด สุรินทร์ ๑๗ คน

หลังจากการอบรมกลุ่มพัฒนาการเรียนรู้ได้ดำเนินการติดตามประเมินผลสัมฤทธิ์อาสาสมัครเกษตรด้าน บัญชีประจำศูนย์เรียนรู้ ร้อยละ ๒๐ ของกลุ่มเป้าหมาย ปรากฏว่าผู้ผ่านการอบรมสามารถถ่ายทอดความรู้ด้านการ จัดทำบัญชี ในระดับดีขึ้นไปคิดเป็นร้อยละ ๑๐๐



## ๖. โครงการส่งเสริมและสร้างทักษะในการประกอบอาชีพทั้งในและนอกภาคเกษตร (นำลูกหลานเกษตรกรกลับบ้าน สานต่ออาชีพเกษตรกร)

### โครงการอบรมเชิงปฏิบัติการ หลักสูตร การอบรมการจัดการฟาร์มด้วยบัญชี ปีงบประมาณ ๒๕๖๔

กรมตรวจบัญชีสหกรณ์ มีพันธกิจด้านการเสริมสร้างความรู้และส่งเสริมการจัดทำบัญชีรายบุคคลแก่เกษตรกรและสมาชิกสถาบันเกษตรกร ได้ร่วมขับเคลื่อนการดำเนินงานของกระทรวงเกษตรและสหกรณ์ ในปีงบประมาณ ๒๕๖๔ โดยส่งเสริมบัญชีรายบุคคลให้แก่เกษตรกร เยาวชนและประชาชนทั่วไป ให้สามารถทำบัญชีได้และใช้ข้อมูลทางบัญชีในการดำรงชีพอย่างยั่งยืน ทั้งนี้ ข้อมูลทางบัญชีรายบุคคลจะเป็นเครื่องมือที่สามารถใช้บ่งชี้วัดผลสภาพทางการเงินได้อย่างเป็นรูปธรรมในเรื่องการลดต้นทุนผลิตทางการเกษตร การเพิ่มรายได้ การปรับเปลี่ยนอาชีพและการวางแผนทางการตลาด รวมทั้ง การเข้าถึงแหล่งเงินทุนของประชาชน ดังนั้น กรมตรวจบัญชีสหกรณ์ได้จัดทำโครงการอบรมเชิงปฏิบัติการ หลักสูตร การอบรมการจัดการฟาร์มด้วยบัญชี ปีงบประมาณ ๒๕๖๔ ภายใต้โครงการส่งเสริมและสร้างทักษะในการประกอบอาชีพทั้งในและนอกภาคเกษตร (นำลูกหลานเกษตรกรกลับบ้าน สานต่ออาชีพเกษตรกร) โดยกำหนดแผนงาน ๖๐ คน ผลงาน ๖๑ คน ดำเนินการอบรมระหว่างวันที่ ๙ - ๑๐ มีนาคม ๒๕๖๔ ณ โรงแรมทองธารินทร์ อำเภอเมือง จังหวัดสุรินทร์ และหลังจากการอบรมสำนักงานตรวจบัญชีสหกรณ์ได้เข้ากำกับแนะนำในการจัดทำบัญชีแก่ผู้ผ่านการอบรม จำนวน ๑ ครั้ง



หลังจากผ่านการอบรมกลุ่มพัฒนาการรู้เข้ากำกับแนะนำการจัดทำบัญชีแก่เกษตรกรกลุ่มเป้าหมายจำนวน ๖๑ คน ผลปรากฏว่าเกษตรกรผู้ผ่านการอบรมมีความรู้ความเข้าใจในการจัดทำบัญชี ๕๒ คน คิดเป็นร้อยละ ๘๕.๒๕ และสามารถจัดทำบัญชีได้ จำนวน ๑๘ คน คิดเป็นร้อยละ ๒๙.๕๑





## งานส่งเสริมการจัดทำบัญชีแก่กลุ่มเป้าหมายตามโครงการอันเนื่องมาจากพระราชดำริ

### ๑.โครงการพัฒนาเด็กและเยาวชน ตามพระราชดำริสมเด็จพระกนิษฐาธิราชเจ้า กรมสมเด็จพระเทพรัตนราชสุดาฯ สยามบรมราชกุมารี

ในปีงบประมาณ ๒๕๖๔ สำนักงานตรวจบัญชีสหกรณ์ในพื้นที่สำนักงานตรวจบัญชีสหกรณ์ที่ ๓ ดำเนินการส่งเสริมให้นักเรียนได้เรียนรู้ และเข้าใจวิธีการจดบันทึกบัญชี สำหรับโครงการส่งเสริมสหกรณ์นักเรียน ให้นักเรียนได้ร่วมคิด ร่วมเรียนรู้หลักประชาธิปไตย และร่วมพัฒนาภูมิปัญญาทางบัญชี พร้อมทั้งสร้างวินัยทางการเงินให้เกิดแก่ครอบครัว และสถาบันการศึกษา และสร้างเครือข่ายการจัดการภูมิปัญญาทางบัญชี ระหว่างโรงเรียน นักเรียน

**กลุ่มที่ ๑ จัดทำบัญชีสหกรณ์นักเรียนไม่ได้** ในพื้นที่จังหวัดบุรีรัมย์และสุรินทร์ จำนวน ๘ โรงเรียน ดำเนินการสอนแนะนำการจัดทำบัญชีต้นกล้า ๓๑๐ คน จัดอบรม/กำกับแนะนำการจัดทำบัญชี กิจกรรมสหกรณ์นักเรียนเน้นสอนการจัดทำเอกสารที่ใช้ในการบันทึกบัญชี และการบันทึกบัญชีในสมุดบัญชีรับ-จ่ายกิจกรรมสหกรณ์ และบัญชีย่อย ๔๐ คน สามารถจัดทำบัญชีได้ ๖ คน จัดทำรายงานทางการเงินได้ ๖ คน และใช้ข้อมูลรายงานทางการเงินได้ ๖ คน คิดเป็นร้อยละ ๑๕.๐๐

**กลุ่มที่ ๒ จัดทำบัญชีสหกรณ์นักเรียนได้แต่หางบการเงินไม่ได้** ดำเนินการในพื้นที่จังหวัดบุรีรัมย์ จำนวน ๔ โรงเรียน ดำเนินการสอนแนะนำการจัดทำบัญชีต้นกล้า ๑๗๐ คน ดำเนินการอบรมกำกับแนะนำการจัดทำรายงานทางการเงิน เน้นสอนการปิดบัญชีประจำวัน/เดือน/ภาคเรียน และการจัดทำรายงานทางการเงิน ๒๐ คน สามารถจัดทำบัญชีได้ ๘ คน จัดทำรายงานทางการเงินได้ ๔ คน และใช้ข้อมูลรายงานทางการเงินได้ ๔ คน คิดเป็นร้อยละ ๒๐.๐๐

นักเรียนตามโครงการฯได้รับการสอนแนะนำการจัดทำบัญชีทั้งสิ้น ๖๐ คน มีความรู้ความเข้าใจในการจัดทำบัญชีได้ ๔๔ คน คิดเป็นร้อยละ ๗๓.๓๓ และสามารถยกระดับการจัดทำบัญชีกิจกรรมสหกรณ์นักเรียนได้ ๑๐ คน คิดเป็นร้อยละ ๑๖.๖๗

สำนักงานตรวจบัญชีสหกรณ์ที่ ๓ ได้ดำเนินการติดตามประเมินผลกิจกรรมนักเรียนตามโครงการฯด้วยวิธีการสัมภาษณ์และทดสอบสอบถาม ทั้งสิ้น ๓ โรงเรียน ๑๕ คน สามารถจัดทำบัญชีได้ ๑๒ คน จัดทำรายงานทางการเงินได้ ๓ คน และใช้ข้อมูลรายงานทางการเงินได้ ๓ คน

### ๒.โครงการพัฒนากลุ่มอาชีพประชาชน ตามพระราชดำริสมเด็จพระกนิษฐาธิราชเจ้า กรมสมเด็จพระเทพรัตนราชสุดาฯ สยามบรมราชกุมารี

ในปีงบประมาณ ๒๕๖๔ สำนักงานตรวจบัญชีสหกรณ์ในพื้นที่สำนักงานตรวจบัญชีสหกรณ์ที่ ๓ ดำเนินการส่งเสริมความรู้ให้กับกรรมการกลุ่ม/ผู้ทำบัญชี ได้เรียนรู้และเข้าใจวิธีการจดบันทึกบัญชี สามารถจัดทำบัญชีกลุ่มอาชีพได้ และนำข้อมูลทางบัญชีไปใช้ประโยชน์ได้ ๒ กลุ่ม ๔ คน มีความรู้ความเข้าใจในการจัดทำบัญชีได้ ๔ คน คิดเป็นร้อยละ ๑๐๐ และเกษตรกรสามารถจัดทำบัญชีได้ ๔ คน คิดเป็นร้อยละ ๑๐๐

สำนักงานตรวจบัญชีสหกรณ์ที่ ๓ ได้ดำเนินการติดตามประเมินผลกรรมการกลุ่ม/ผู้ทำบัญชีกลุ่มด้วยวิธีการ สัมภาษณ์ทั้งสิ้น ๒ คน สามารถจัดทำบัญชีได้ ๒ คน คิดเป็นร้อยละ ๑๐๐



รูปภาพ : กลุ่มแผนงานและติดตามประเมินผลพื้นที่ติดตามประเมินผลสัมฤทธิ์โครงการพัฒนากลุ่มอาชีพ

### ๓.โครงการศิลปาชีพ

ในปีงบประมาณ ๒๕๖๔ สำนักงานตรวจบัญชีสหกรณ์ในพื้นที่สำนักงานตรวจบัญชีสหกรณ์ที่ ๓ ดำเนินการส่งเสริมให้ความรู้แก่เกษตรกรสามารถจัดทำบัญชีต้นทุนประกอบอาชีพได้ ในพื้นที่จังหวัดสุรินทร์มีบริการ ศูนย์ศิลปาชีพ ๒ ศูนย์ ๓ หมู่บ้าน

**กลุ่มจัดทำบัญชีไม่ได้** ดำเนินการอบรมและกำกับแนะนำการจัดทำบัญชีต้นทุนประกอบอาชีพ แก่สมาชิกจำนวน ๕๕ คน สามารถจัดทำบัญชี/วิเคราะห์บัญชีได้ และสามารถนำข้อมูลทางบัญชีไปใช้เพื่อพัฒนาอาชีพ ได้ ๙ คน คิดเป็นร้อยละ ๑๖.๓๖

**กลุ่มจัดทำบัญชีได้** ดำเนินการอบรมและกำกับแนะนำการจัดทำบัญชีต้นทุนประกอบอาชีพ แก่สมาชิก จำนวน ๑๒ คน สามารถวิเคราะห์ได้และสามารถนำข้อมูลทางบัญชีไปใช้เพื่อพัฒนาอาชีพได้ ๒ คน คิดเป็น ร้อยละ ๑๖.๖๗ เกษตรกรได้รับการสอนแนะนำการจัดทำบัญชีทั้งสิ้น ๖๗ คน มีความรู้ความเข้าใจในการจัดทำบัญชี ได้ ๔๗ ราย คิดเป็นร้อยละ ๗๐.๑๕ และสามารถจัดทำบัญชีได้ ๑๑ ราย คิดเป็นร้อยละ ๑๖.๔๒

สำนักงานตรวจบัญชีสหกรณ์ที่ ๓ ได้ดำเนินการติดตามประเมินผลเกษตรกรตามโครงการฯ ด้วยวิธีการ สัมภาษณ์ทั้งสิ้น ๑๔ คน สามารถวิเคราะห์บัญชีได้ และนำข้อมูลทางการบัญชีไปใช้ประโยชน์ ๙ คน และสามารถนำ ข้อมูลทางบัญชีไปใช้เพื่อพัฒนาอาชีพได้ ๖ คน คิดเป็นร้อยละ ๔๒.๘๖

### ๔. โครงการคลินิกเกษตรเคลื่อนที่

ในปีงบประมาณ ๒๕๖๔ สำนักงานตรวจบัญชีสหกรณ์ในพื้นที่สำนักงานตรวจบัญชีสหกรณ์ที่ ๓ ดำเนินการส่งเสริมให้ความรู้แก่เกษตรกร เยาวชน นักเรียน และประชาชน โดยการเข้าจัดนิทรรศการคลินิกเกษตร เคลื่อนที่/คลินิกจังหวัดเคลื่อนที่ เพื่อให้คำปรึกษาแนะนำแก้ไขปัญหาด้านบัญชีแก่ผู้รับบริการ กระตุ้นให้ผู้รับบริการมี ความสนใจ การจัดทำบัญชีรับ – จ่าย และบัญชีต้นทุนประกอบอาชีพ ๖๐ ครั้ง คิดเป็นร้อยละ ๑๐๐

## งานพัฒนาบุคลากรในพื้นที่สำนักงานตรวจบัญชีสหกรณ์ที่ ๓

### จัดอบรมผ่านระบบออนไลน์ด้วยโปรแกรม Zoom Cloud Meeting เรื่อง “เสริมสร้างความรู้ผู้ปฏิบัติงานเพื่อพัฒนาศักยภาพสหกรณ์และกลุ่มเกษตรกร” สำหรับบุคลากรในพื้นที่สำนักงานตรวจบัญชีสหกรณ์ที่ ๓

ตามที่กรมตรวจบัญชีสหกรณ์ ได้ตระหนักถึงภารกิจอันสำคัญยิ่งที่จะมีส่วนร่วมในการพัฒนาสหกรณ์ และกลุ่มเกษตรกรให้เข้มแข็ง พึ่งตนเองได้ โดยอาศัยการพัฒนาเสริมสร้างความรู้แก่บุคลากรของสหกรณ์ ให้มีความรู้ความเข้าใจเกี่ยวกับการบริหาร การจัดการ และการตรวจสอบกิจการของสหกรณ์ ซึ่งถือเป็นเครื่องมือ ที่สำคัญที่จะนำมาใช้เพื่อการกำกับ ดูแล และควบคุมสินทรัพย์ ช่วยลดความเสี่ยงต่อความเสียหายที่อาจเกิดขึ้นในการดำเนินงาน ตลอดจนรู้จักนำข้อมูลทางบัญชีมาใช้ในการบริหารงานให้เกิดประโยชน์ ส่งผลให้สหกรณ์ มีความเจริญก้าวหน้า มั่นคง และยั่งยืน สร้างความเชื่อมั่นและเป็นที่ยอมรับแก่สมาชิกสหกรณ์ ซึ่งการพัฒนาศักยภาพสหกรณ์ให้เกิดความเข้มแข็งพึ่งพาตนเองได้ดังกล่าวข้างต้นนั้น สหกรณ์จำเป็นต้องได้รับคำแนะนำ จากผู้สอบบัญชี และผู้ปฏิบัติงานที่เกี่ยวข้อง เพื่อให้การปฏิบัติงานเป็นไปในแนวทางที่ถูกต้อง และเกิดประโยชน์กับสหกรณ์ได้อย่างมีประสิทธิภาพมากที่สุด

ดังนั้น เพื่อให้ข้าราชการ พนักงานราชการ และผู้ปฏิบัติงานที่เกี่ยวข้องมีความรู้ ความเข้าใจเกี่ยวกับนโยบาย วิธีการปฏิบัติงาน บทบาทและภารกิจ รวมถึงแนวทางในการขับเคลื่อนและการพัฒนา ศักยภาพสหกรณ์ และกลุ่มเกษตรกรให้ประสบความสำเร็จตามเป้าหมายที่กรมฯ กำหนด สำนักงานตรวจบัญชีสหกรณ์ที่ ๓ จึงกำหนดจัดอบรมภายใต้สถานการณ์การแพร่ระบาดของโรคติดเชื้อไวรัสโคโรนา ๒๐๑๙ (COVID-๑๙) ผ่านระบบออนไลน์ด้วยโปรแกรม Zoom Cloud Meeting เรื่อง “เสริมสร้างความรู้ผู้ปฏิบัติงานเพื่อพัฒนาศักยภาพสหกรณ์และกลุ่มเกษตรกร” สำหรับบุคลากรในพื้นที่สำนักงานตรวจบัญชีสหกรณ์ที่ ๓ ขึ้น โดยมีแผนงาน ๒๐๒ คน ผลงาน ๒๐๒ คน ซึ่งได้ดำเนินการจัดอบรมระหว่างวันที่ ๒ - ๓ กันยายน ๒๕๖๔ วิทยากรบรรยาย ณ ห้องประชุมสำนักงานตรวจบัญชีสหกรณ์ที่ ๓ ผู้เข้าอบรมรับฟังการบรรยาย ณ ห้องประชุมสำนักงานตรวจบัญชีสหกรณ์ หรือสถานที่ปฏิบัติงานอื่นๆ

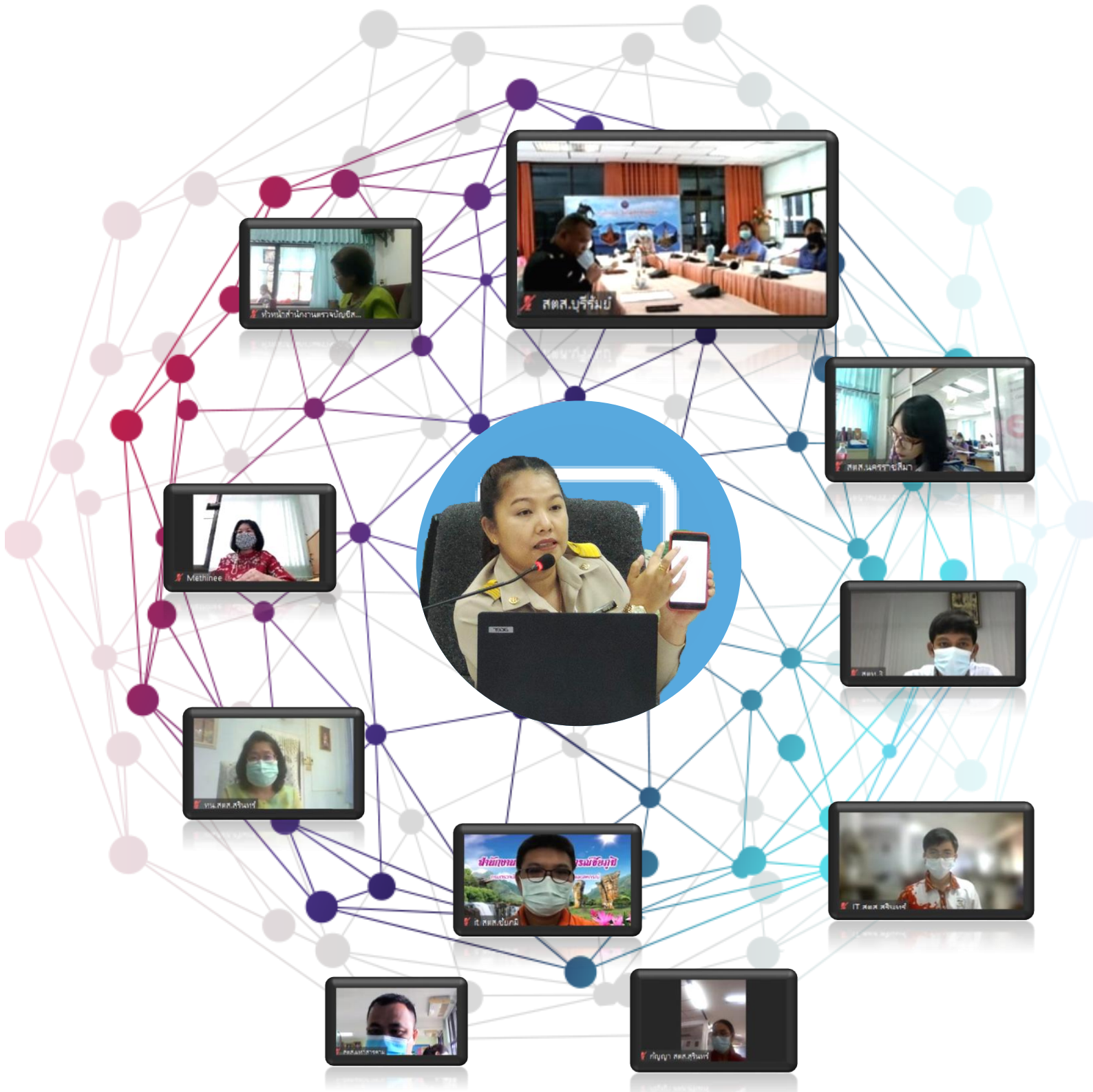


## งานพัฒนาและแก้ไขชุดคำสั่งช่วยตรวจสอบโปรแกรมระบบบัญชี

<b>ระบบสินค้า ๒.๒</b> - ปรับปรุงรายการเคลื่อนไหวสินค้าตามประเภท	<b>ระบบเงินรับฝาก ๒.๒</b> - ปรับปรุงแสดงรายการฝากถอนตามรหัสพนักงาน	<b>ระบบสมาชิกและหุ้น ๒.๐</b> - สรุปเคลื่อนไหวหุ้นเรือนหุ้น
<b>ระบบสมาชิกและหุ้น ๑.๙</b> - ปรับปรุงเมนู หุ้นในทะเบียนไม่ตรงกับประวัติสมาชิก	<b>ระบบเงินให้กู้ ๑.๙</b> - วิเคราะห์อายุหนี้เงินให้กู้ - วิเคราะห์อายุหนี้ดอกเบี้ยค้างรับ - วิเคราะห์อายุหนี้ค่าปรับค้างรับ	<b>ระบบแยกประเภท ๒.๒</b> - ปรับปรุงเมนูรายการเงินสดบันทึกในใบสำคัญทั่วไป
<b>ระบบสุวัฒน์</b> - วิเคราะห์อายุหนี้เงินให้กู้ระยะสั้น - วิเคราะห์อายุหนี้เงินให้กู้ระยะปานกลาง - วิเคราะห์อายุหนี้เงินให้กู้ระยะยาว - สุ่มตัวอย่างใบเสร็จรับเงิน	<b>ระบบรังสิต</b> - วิเคราะห์อายุหนี้เงินให้กู้(ฐาน ๑๕ งวด) - วิเคราะห์อายุหนี้เงินให้กู้(ฐาน ๖ งวด) สำหรับ สกก.ล่าปลายมาศ จำกัด	

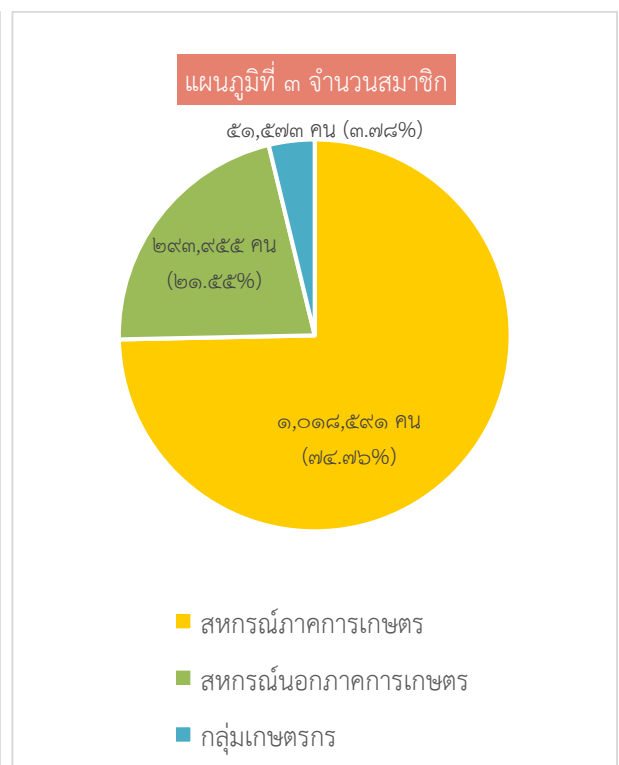
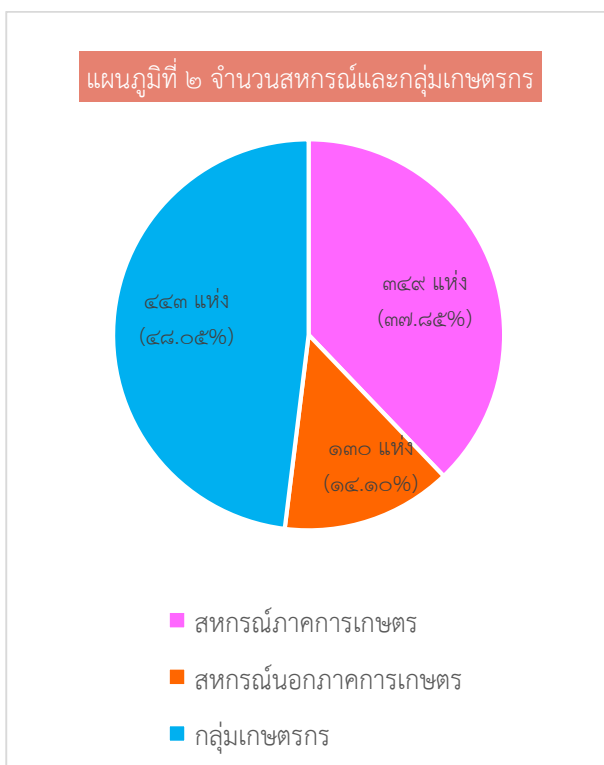
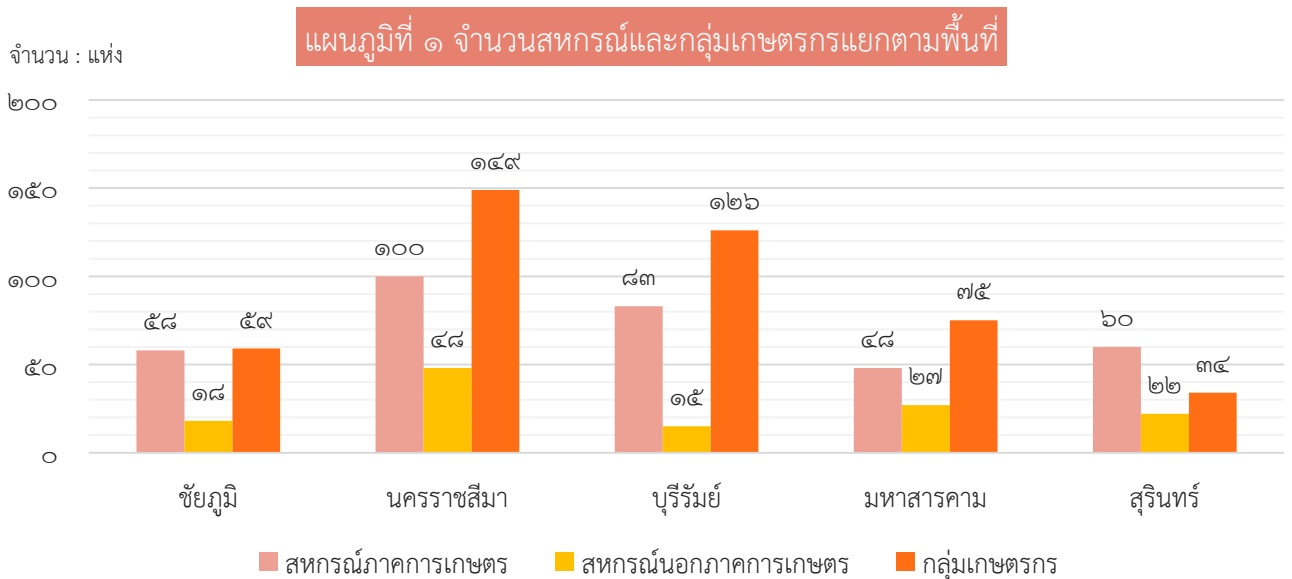


กลุ่มเทคโนโลยีสารสนเทศ สำนักงานตรวจบัญชีสหกรณ์ที่ ๓ ได้เป็นวิทยากรอบรม ให้ความรู้แก่ คณะกรรมการฝ่ายจัดการ รวมถึงบุคลากรของกรมตรวจบัญชีสหกรณ์ในพื้นที่สำนักงาน ตรวจบัญชีสหกรณ์ที่ ๓ ใน เรื่องการใช้งานโปรแกรมระบบบัญชีสหกรณ์ครบวงจร (FAS) การใช้โปรแกรม ACL (Audit Command Language) ช่วยในการตรวจสอบรวมถึงการใช้งาน Application Smartcam เพื่อให้สามารถเข้าใจระบบ และใช้งานได้อย่าง ถูกต้อง มีคุณภาพและเกิดประโยชน์



## ภาวะเศรษฐกิจทางการเงินสหกรณ์และกลุ่มเกษตรกรในพื้นที่ สำนักงานตรวจบัญชีสหกรณ์ที่ ๓

**สภาพทั่วไป** ในปีงบประมาณ ๒๕๖๔ ในพื้นที่สำนักงานตรวจบัญชีสหกรณ์ที่ ๓ ซึ่งประกอบด้วย จังหวัด ชัยภูมิ นครราชสีมา บุรีรัมย์ มหาสารคาม และสุรินทร์ รวม ๕ จังหวัด มีสหกรณ์และกลุ่มเกษตรกรที่ตรวจสอบบัญชี โดยผู้สอบบัญชีภาครัฐ ๘๗๔ แห่ง และตรวจสอบโดยผู้สอบบัญชีภาคเอกชน ๔๘ แห่ง รวมทั้งสิ้น ๙๒๒ แห่ง แยกเป็น สหกรณ์ภาคการเกษตร ซึ่งประกอบด้วย สหกรณ์การเกษตร ๓๔๐ แห่ง สหกรณ์นิคม ๓ แห่ง และสหกรณ์ประมง ๖ แห่ง รวม ๓๔๙ แห่ง สหกรณ์นอกภาคการเกษตร ซึ่งประกอบด้วย สหกรณ์ออมทรัพย์ ๕๕ แห่ง สหกรณ์เครดิต ยูเนียน ๓๕ แห่ง สหกรณ์ร้านค้า ๖ แห่ง สหกรณ์บริการ ๓๔ แห่ง รวม ๑๓๐ แห่ง และกลุ่มเกษตรกร ๔๔๓ แห่ง ภายใต้งานรวมตัวของสมาชิก ๑,๓๖๔,๑๑๙ คน แยกเป็นสหกรณ์ภาคการเกษตร ๑,๐๑๘,๕๙๑ คน สหกรณ์นอกภาคการเกษตร ๒๙๓,๙๕๕ คน และกลุ่มเกษตรกร ๕๑,๕๗๓ คน



**ภาคธุรกิจ** สหกรณ์และกลุ่มเกษตรกรมีการดำเนินธุรกิจ ๖ ด้าน แยกเป็นธุรกิจที่ใช้ในการระดมเงินทุนให้สหกรณ์และส่งเสริมการออมให้แก่สมาชิก ๑ ด้าน คือ ธุรกิจรับฝากเงิน และธุรกิจที่สร้างรายได้แก่สหกรณ์และกลุ่มเกษตรกร ๕ ด้าน คือ ธุรกิจให้สินเชื่อ จัดหาสินค้ามาจำหน่าย รวบรวมผลผลิตทางการเกษตร แปรรูปผลผลิต และให้บริการและส่งเสริมการเกษตร ธุรกิจที่มีมูลค่าสูงสุดได้แก่ ธุรกิจให้สินเชื่อ คิดเป็นร้อยละ ๕๒.๕๑ ของมูลค่าธุรกิจทั้งสิ้นในปี ๒๕๖๔ ผลตอบแทนการจัดการธุรกิจหลัก สร้างรายได้ ๓๒,๙๐๑.๓๕ ล้านบาท และสร้างกำไรสุทธิ ๗,๗๐๒.๗๓ ล้านบาท คิดเป็นร้อยละ ๒๓.๔๑ ของรายได้รวมทั้งสิ้น

**ตารางที่ ๑ ปริมาณธุรกิจของสหกรณ์และกลุ่มเกษตรกร ปี ๒๕๖๔ (หน่วย : ล้านบาท)**

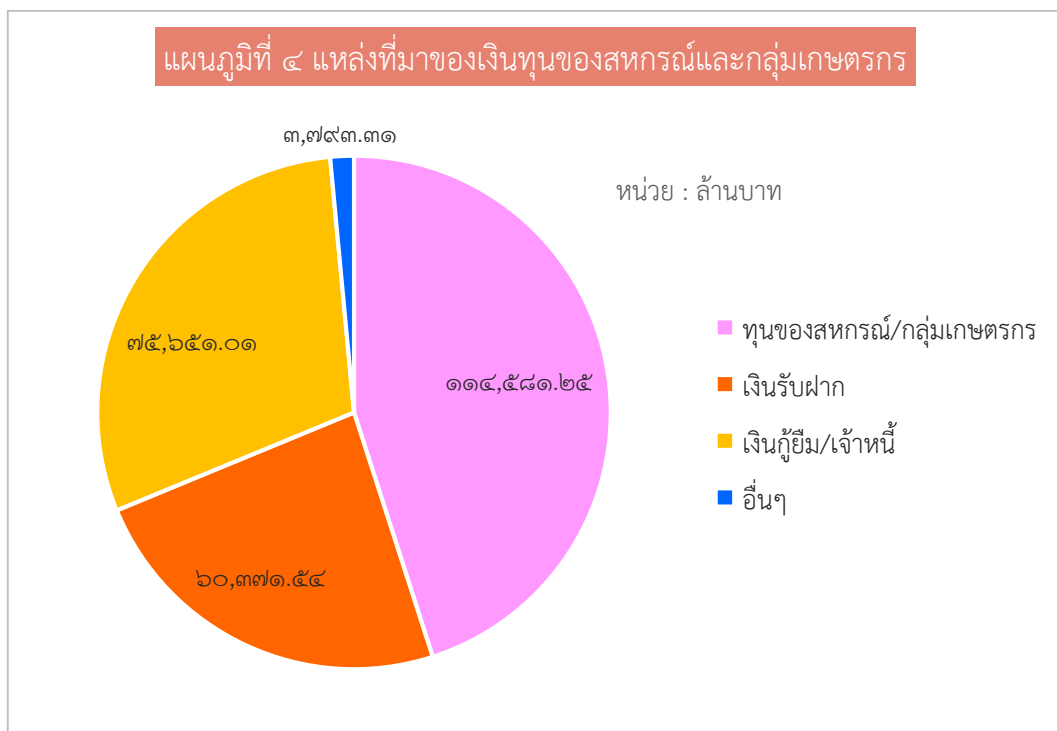
ธุรกิจ	สหกรณ์ภาคการเกษตร	สหกรณ์นอกภาคการเกษตร	รวมสหกรณ์	กลุ่มเกษตรกร	รวมทั้งสิ้น	ร้อยละ
ธุรกิจหลัก ๖ ด้าน	๔๐,๔๑๑.๙๑	๑๑๐,๖๓๖.๕๐	๑๕๑,๐๔๘.๔๑	๕๗๓.๒๔	๑๕๑,๖๒๑.๖๕	๑๐๐.๐๐
๑. รับฝากเงิน	๗,๖๑๐.๒๘	๓๔,๒๑๕.๐๗	๔๑,๘๒๕.๓๕	๔.๖๑	๔๑,๘๒๙.๙๖	๒๗.๕๙
๒. ให้สินเชื่อ	๑๗,๙๖๑.๑๔	๗๖,๐๙๔.๓๗	๙๔,๐๕๕.๕๑	๒๒๒.๑๘	๙๔,๒๗๗.๖๙	๖๒.๑๘
๓. จัดหาสินค้ามาจำหน่าย	๕,๒๔๙.๑๘	๒๙๔.๒๗	๕,๕๔๓.๔๕	๔๗.๘๐	๕,๕๙๑.๒๕	๓.๖๙
๔. รวบรวมผลผลิต	๘,๐๓๔.๗๘	๒.๑๗	๘,๐๓๖.๙๕	๒๗๗.๗๗	๘,๓๑๔.๗๒	๕.๔๘
๕. แปรรูป	๑,๔๙๘.๑๒	๕.๘๓	๑,๕๐๓.๙๕	๑๐.๔๕	๑,๕๑๔.๔๐	๑.๐๐
๖. ให้บริการ	๕๘.๔๑	๒๔.๗๙	๘๓.๒๐	๑๐.๔๓	๙๓.๖๓	๐.๐๖

**ตารางที่ ๒ รายได้ – ค่าใช้จ่าย และผลกำไรของสหกรณ์และกลุ่มเกษตรกร ปี ๒๕๖๔ (หน่วย : ล้านบาท)**

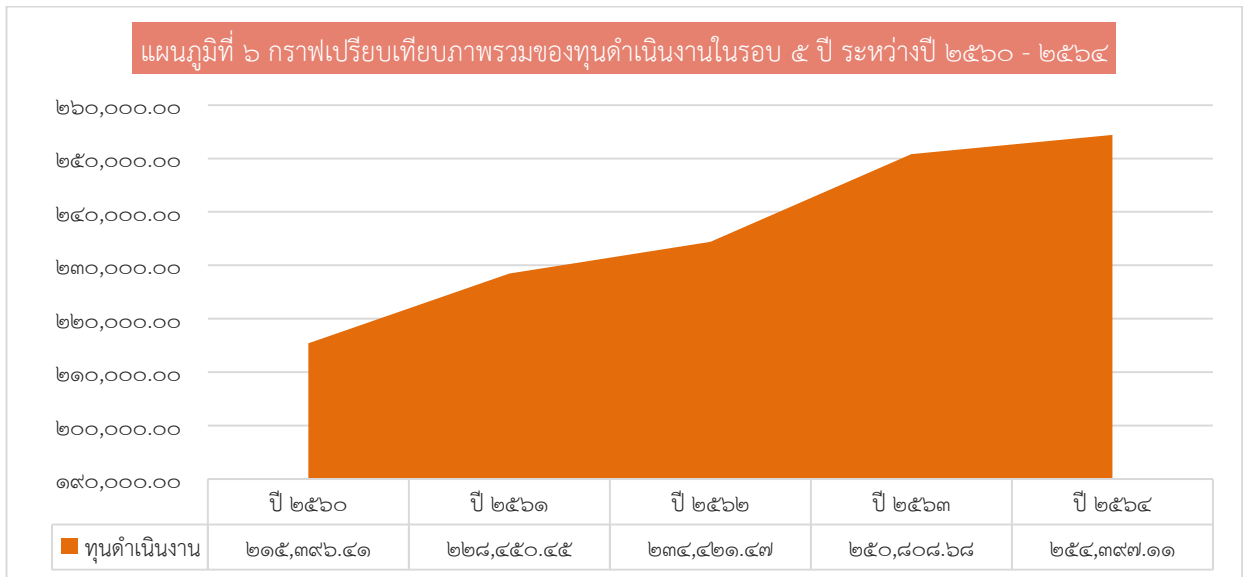
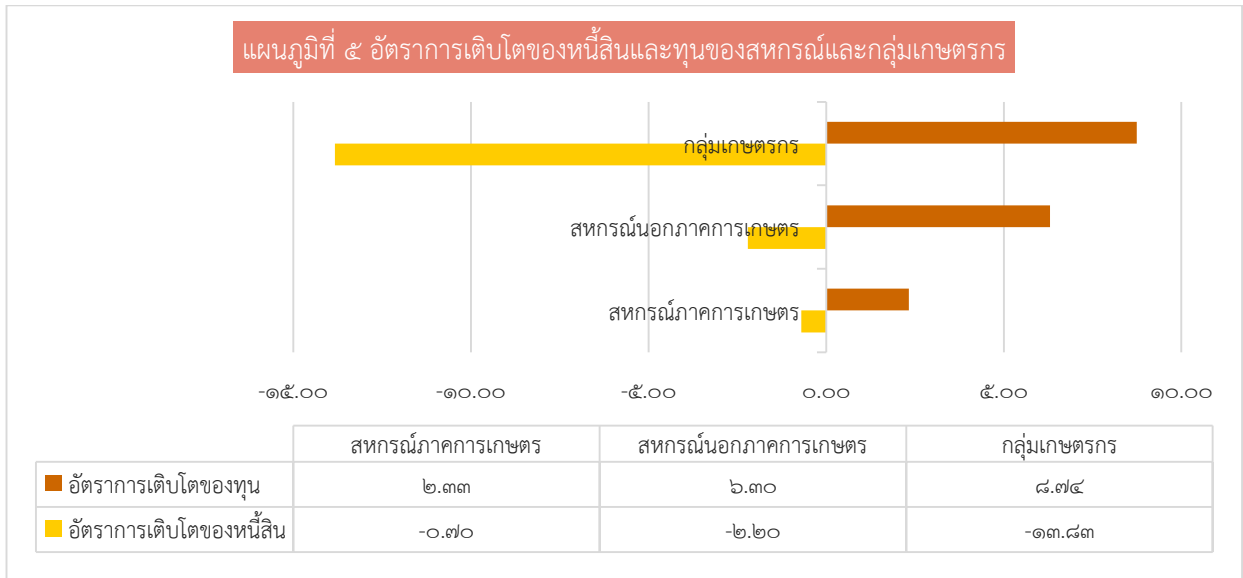
รายการผลการดำเนินงาน	สหกรณ์ภาคการเกษตร	สหกรณ์นอกภาคการเกษตร	รวมสหกรณ์	กลุ่มเกษตรกร	รวมทั้งสิ้น	ร้อยละ
รายได้รวม (ล้านบาท)	๑๙,๓๒๖.๐๖	๑๓,๒๐๕.๐๙	๓๒,๕๓๑.๑๕	๓๗๐.๒๐	๓๒,๙๐๑.๓๕	๑๐๐.๐๐
ค่าใช้จ่ายรวม (ล้านบาท)	๑๘,๙๘๙.๖๗	๕,๘๔๘.๙๔	๒๔,๘๓๘.๖๑	๓๖๐.๐๑	๒๕,๑๙๘.๖๒	๗๖.๕๙
กำไรสุทธิ (ล้านบาท)	๓๓๖.๓๙	๗,๓๕๖.๑๕	๗,๖๙๒.๕๔	๑๐.๑๙	๗,๗๐๒.๗๓	๒๓.๔๑
กำไรต่อสมาชิก (บาท/คน)	๓๓๐.๒๕	๒๕,๐๒๔.๗๓	๒๕,๓๕๔.๙๘	๑๙๗.๖๓	๒๕,๕๕๒.๖๑	-

**เตือนภัยทางการเงิน** สำนักงานตรวจบัญชีสหกรณ์ที่ ๓ ได้รวบรวมข้อมูลทางการเงินจากผลการตรวจสอบบัญชีสหกรณ์ ๔๗๙ แห่ง และกลุ่มเกษตรกร ๔๔๓ แห่ง รวมทั้งสิ้น ๙๒๒ แห่ง จัดทำสรุปภาวะเศรษฐกิจทางการเงินภาคสหกรณ์และกลุ่มเกษตรกรสรุปได้ ดังนี้

**ความเพียงพอของเงินทุนต่อความเสี่ยง (Capital Strength)** สหกรณ์และกลุ่มเกษตรกรมีทุนดำเนินงานทั้งสิ้น ๒๕๕,๓๙๗.๑๑ ล้านบาท แยกเป็นสหกรณ์ภาคเกษตร ๔๕,๕๒๘.๑๙ ล้านบาท สหกรณ์นอกภาคเกษตร ๒๐๘,๖๔๔.๘๖ ล้านบาท และกลุ่มเกษตรกร ๓๒๔.๐๖ ล้านบาท โดยเป็นทุนของสหกรณ์และกลุ่มเกษตรกรเอง ๑๑๔,๕๘๑.๒๕ ล้านบาท และหนี้สิน ๑๓๙,๘๑๕.๘๖ ล้านบาท โดยหนี้สินเป็นเงินรับฝาก ๖๐,๓๗๑.๕๔ ล้านบาท เงินกู้ยืม/เจ้าหนี้ ๗๕,๖๕๑.๐๑ ล้านบาท และอื่น ๆ ๓,๗๙๓.๓๑ ล้านบาท จะเห็นได้ว่ามีหนี้สินมากกว่าทุนของสหกรณ์และกลุ่มเกษตรกรเอง แต่หนี้สินที่เป็นเงินรับฝากนั้นเป็นเงินรับฝากจากสมาชิก ๔๕,๒๗๗.๘๓ ล้านบาท หรือร้อยละ ๑๗.๘๐ ของทุนดำเนินงานทั้งสิ้น หากวิเคราะห์ภาพรวมด้านเงินทุนของสหกรณ์และกลุ่มเกษตรกรแล้วพบว่า มีสัดส่วนหนี้สินต่อทุน ๑.๒๒ เท่า แยกเป็นสหกรณ์ภาคการเกษตร ๒.๑๗ เท่า สหกรณ์นอกภาคการเกษตร ๑.๐๙ เท่า และกลุ่มเกษตรกร ๐.๖๐ เท่า แสดงให้เห็นได้ว่าทุนของสหกรณ์และกลุ่มเกษตรกรไม่สามารถรองรับหนี้สินได้ทั้งหมด แต่หากวิเคราะห์ด้านหนี้สินเปรียบเทียบกับทุนของสหกรณ์และกลุ่มเกษตรกรแล้ว พบว่าอัตราการเติบโตของทุนมีมากกว่าอัตราการเติบโตของหนี้สิน โดยอัตราการเติบโตของทุนเพิ่มขึ้นจากปีก่อน ร้อยละ ๕.๗๙ แยกเป็นสหกรณ์ภาคการเกษตร ร้อยละ ๒.๓๓ สหกรณ์นอกภาคการเกษตร ร้อยละ ๖.๓๐ และกลุ่มเกษตรกร ร้อยละ ๘.๗๔ ส่วนอัตราการเติบโตของหนี้สินลดลงจากปีก่อน ร้อยละ ๑.๘๘ แยกเป็นสหกรณ์ภาคการเกษตร ร้อยละ ๐.๗๐ สหกรณ์นอกภาคการเกษตร ร้อยละ ๒.๒๐ และกลุ่มเกษตรกร ร้อยละ ๑๓.๘๓ เมื่อพิจารณาทุนดำเนินงานย้อนหลัง ๕ ปี (แผนภูมิที่ ๖ แสดงการเปรียบเทียบภาพรวมของทุนดำเนินงานในรอบ ๕ ปี ระหว่างปี ๒๕๖๐ - ๒๕๖๔) มีทุนดำเนินงานเพิ่มขึ้นอย่างต่อเนื่องทุกปี จึงคาดได้ว่าทุนดำเนินงานของสหกรณ์และกลุ่มเกษตรกรในปี ๒๕๖๕ จะมีแนวโน้มที่เพิ่มขึ้น

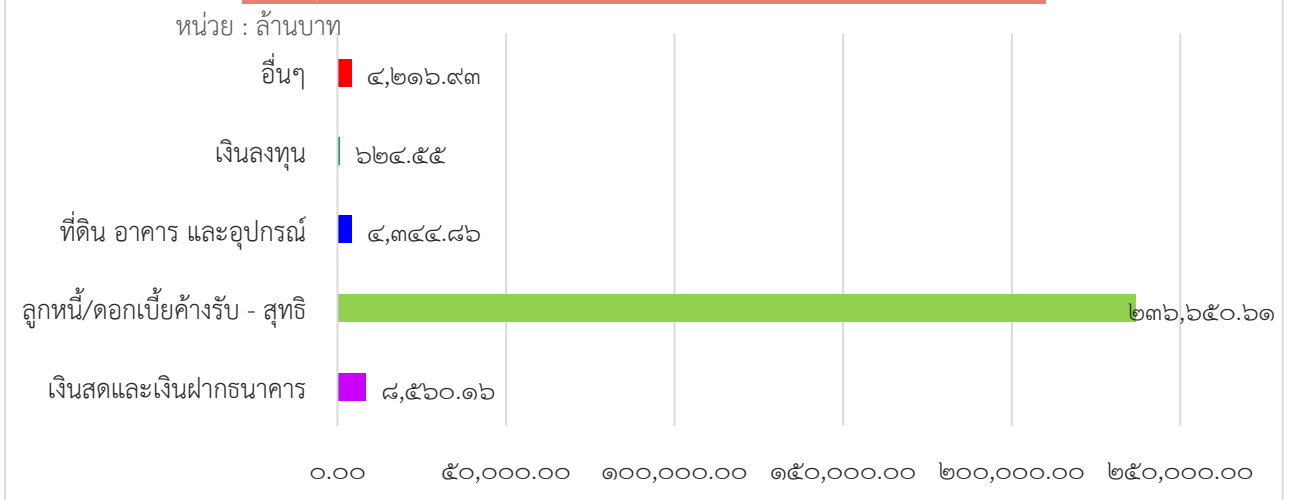






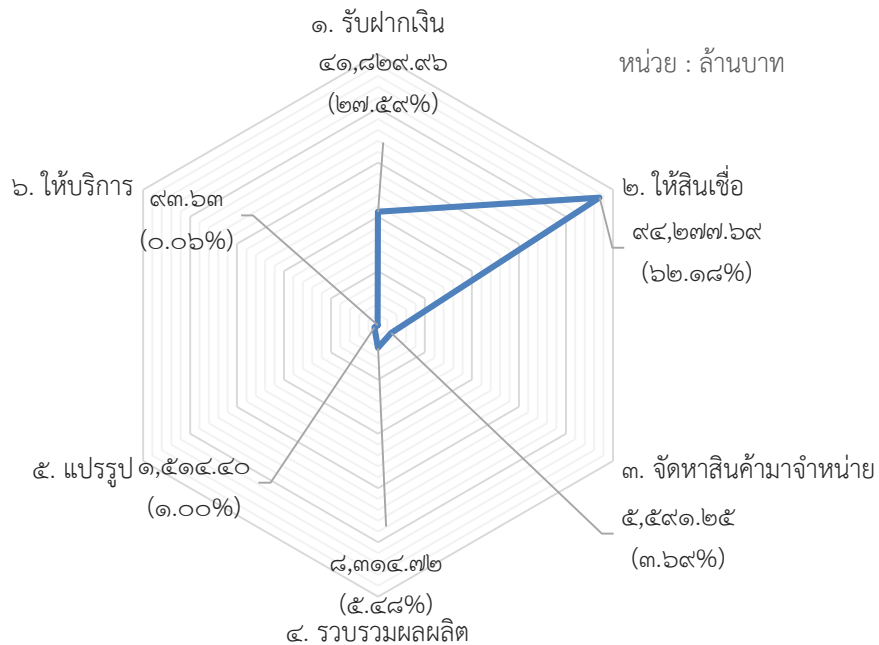
**คุณภาพสินทรัพย์ (Asset Quality)** สหกรณ์และกลุ่มเกษตรกรมีสินทรัพย์ทั้งสิ้น ๒๕๔,๓๙๗.๑๑ ล้านบาท ส่วนใหญ่นำไปลงทุนอยู่ในลูกหนี้และดอกเบี้ยค้างรับสูงสุด ร้อยละ ๙๓.๐๒ ของสินทรัพย์ทั้งสิ้น โดยลูกหนี้เงินให้กู้ยืมระยะสั้นสามารถชำระหนี้ได้ตามกำหนด ร้อยละ ๘๘.๖๖ ของหนี้ถึงกำหนดชำระ แยกเป็นสหกรณ์ภาคการเกษตร ร้อยละ ๖๐.๔๖ สหกรณ์นอกภาคการเกษตร ร้อยละ ๙๘.๙๒ และกลุ่มเกษตรกร ร้อยละ ๘๑.๐๑ ของหนี้ถึงกำหนดชำระ ดังนั้น คุณภาพของสินทรัพย์ขึ้นอยู่กับการบริหารลูกหนี้ให้สามารถชำระหนี้ได้ตามกำหนด อย่างไรก็ตามสินทรัพย์ส่วนใหญ่สามารถสร้างรายได้ ๐.๑๓ รอบ แยกเป็นสหกรณ์ภาคการเกษตร ๐.๔๑ รอบ สหกรณ์นอกภาคการเกษตร ๐.๐๖ รอบ และกลุ่มเกษตรกร ๑.๑๒ รอบ และให้ผลตอบแทนต่อการใช้สินทรัพย์ ร้อยละ ๓.๐๕ แยกเป็นสหกรณ์ภาคการเกษตร ร้อยละ ๐.๗๔ สหกรณ์นอกภาคการเกษตร ร้อยละ ๓.๕๖ และกลุ่มเกษตรกร ร้อยละ ๓.๑๓ ในขณะที่อัตราการเติบโตของสินทรัพย์ ร้อยละ ๑.๔๓ แยกเป็นสหกรณ์ภาคการเกษตร ร้อยละ ๐.๒๓ สหกรณ์นอกภาคการเกษตร ร้อยละ ๑.๗๐ และกลุ่มเกษตรกร ร้อยละ (๑.๐๓) ดังนั้น สหกรณ์และกลุ่มเกษตรกรควรพิจารณาการนำเงินที่ได้มาลงทุนให้เหมาะสม รวมทั้งในการลงทุนต้องพิจารณาว่าสินทรัพย์ที่นำไปลงทุนนั้นก่อให้เกิดรายได้และถูกใช้ไปอย่างมีประสิทธิภาพ

### แผนภูมิที่ ๗ แหล่งใช้ไปของทุนดำเนินงานสหกรณ์และกลุ่มเกษตรกร

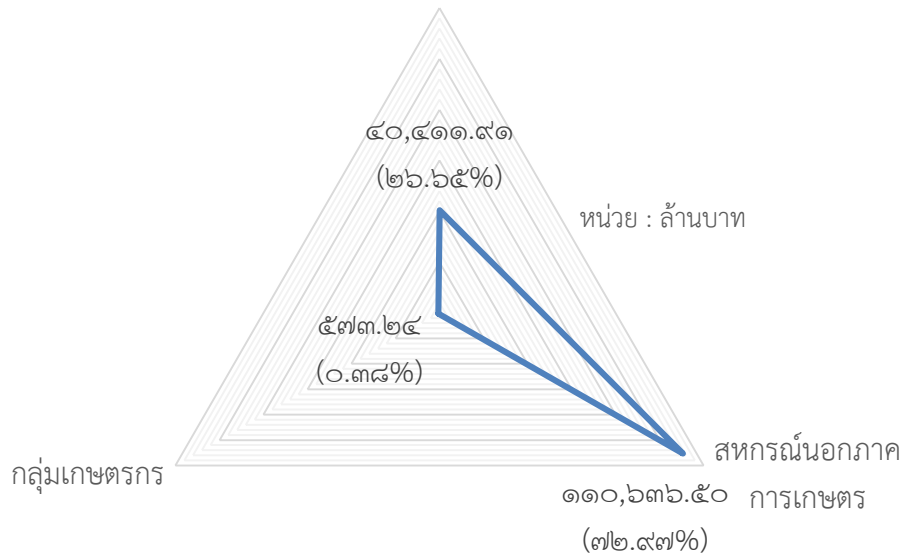


**ความสามารถในการบริหารจัดการ (Management Ability)** สหกรณ์และกลุ่มเกษตรกรมีการดำเนินธุรกิจ ๖ ด้าน มีมูลค่าธุรกิจรวมทั้งสิ้น ๑๕๑,๖๒๑.๖๕ ล้านบาท แยกเป็นสหกรณ์ภาคการเกษตร ๔๐,๔๑๑.๙๑ ล้านบาท สหกรณ์นอกภาคการเกษตร ๑๑๐,๖๓๖.๕๐ ล้านบาท และกลุ่มเกษตรกร ๕๗๓.๒๔ ล้านบาท ภาพรวมลดลงจากปีก่อน ร้อยละ ๑๕.๕๕ แยกเป็นการเติบโตของธุรกิจเพิ่มขึ้น ได้แก่ ธุรกิจรับฝากเงิน ธุรกิจแปรรูปผลิตภัณฑ์ และธุรกิจให้บริการ ส่วนธุรกิจให้สินเชื่อ ธุรกิจจัดหาสินค้ามาจำหน่าย และธุรกิจรวบรวมผลผลิต มีการเติบโตของธุรกิจลดลง เป็นการดำเนินธุรกิจสินเชื่อมากที่สุด ร้อยละ ๖๒.๑๘ รองลงมาเป็นการรับฝากเงิน ร้อยละ ๒๗.๕๙ โดยรวมจะเห็นได้ว่าสมาชิกให้ความสนใจในการทำธุรกิจสินเชื่อมากที่สุดเมื่อเทียบกับธุรกิจด้านอื่น ๆ ของสหกรณ์

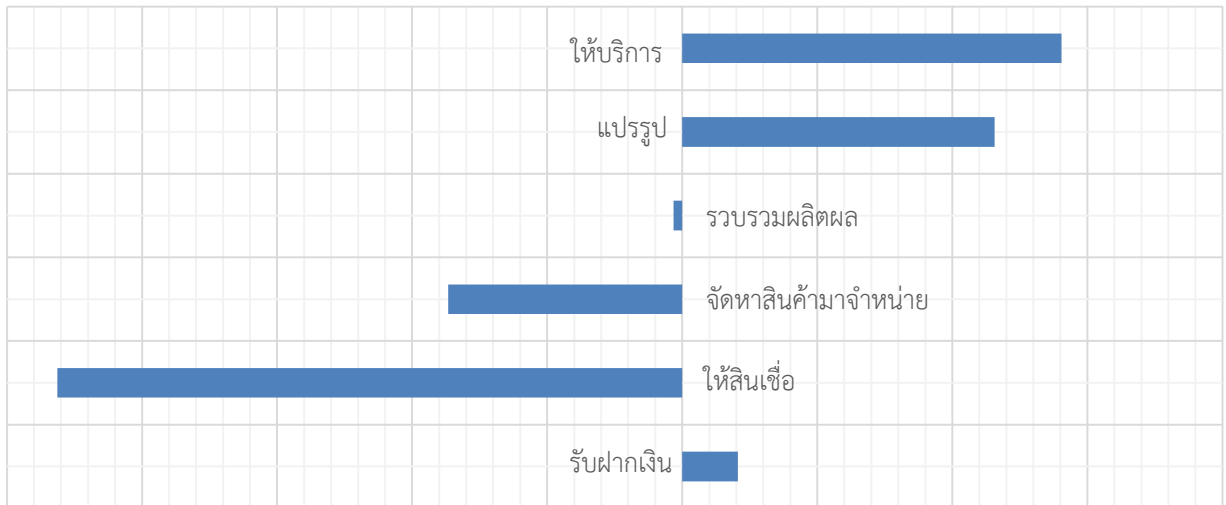
### แผนภูมิที่ ๘ มูลค่ารวมธุรกิจของสหกรณ์และกลุ่มเกษตรกร



แผนภูมิที่ ๙ มูลค่ารวมธุรกิจแยกตามประเภทสหกรณ์และกลุ่มเกษตรกร

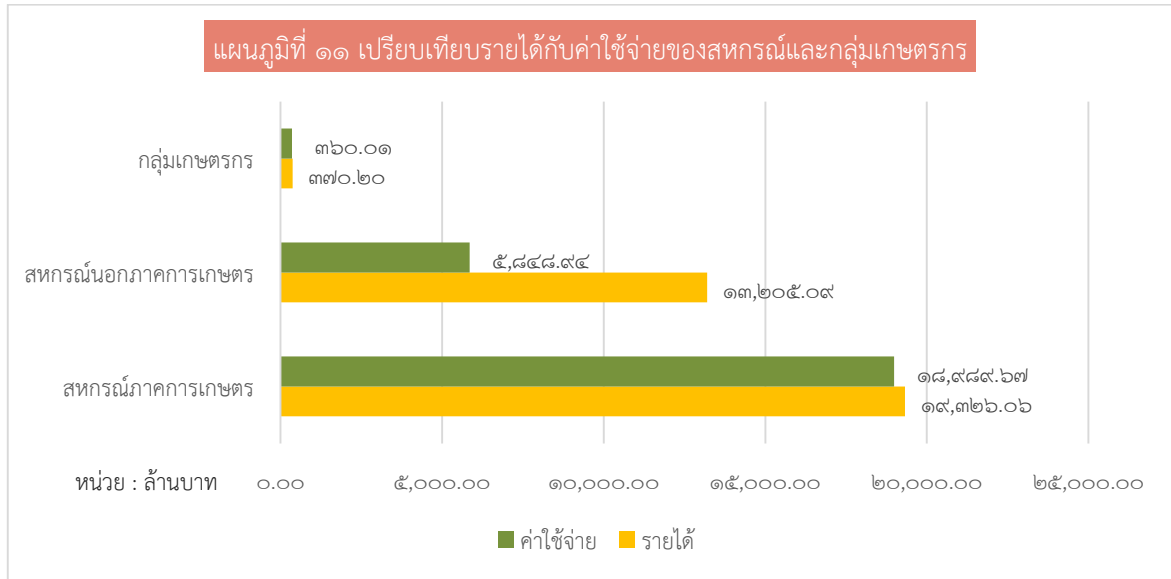


แผนภูมิที่ ๑๐ อัตราการเติบโตของธุรกิจแยกตามประเภทธุรกิจ

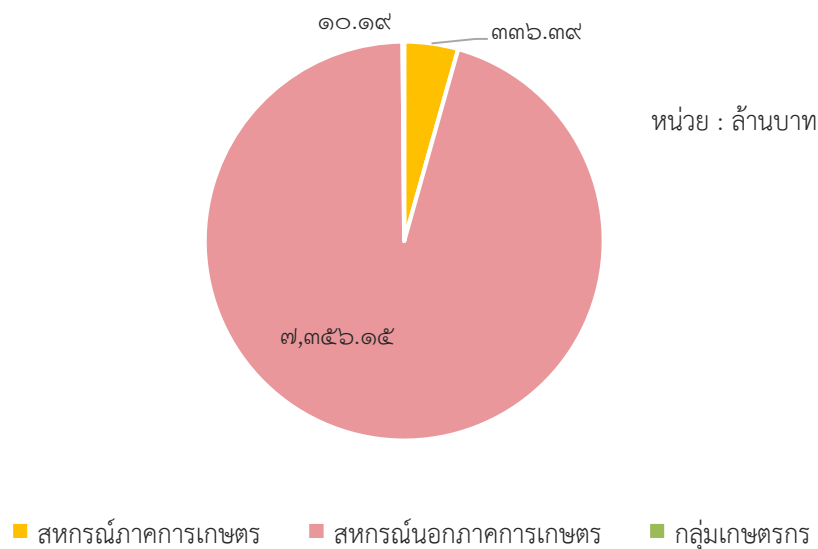


	รับฝากเงิน	ให้สินเชื่อ	จัดหาสินค้ามาจำหน่าย	รวบรวมผลผลิต	แปรรูป	ให้บริการ
■ อัตราการเติบโต	๒.๐๖	-๒๓.๑๔	-๘.๖๗	-๐.๓๒	๑๑.๕๖	๑๔.๐๔

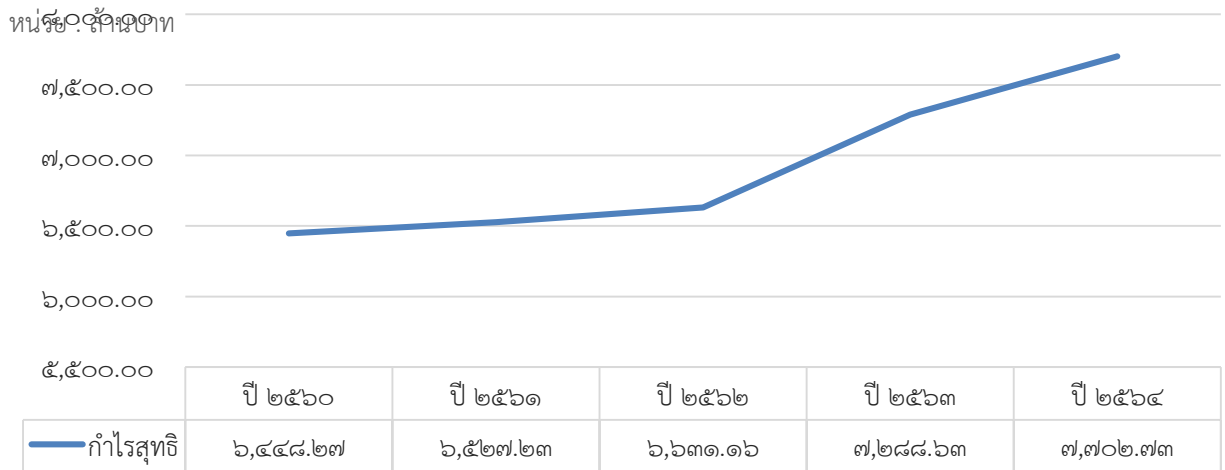
**ความสามารถในการทำกำไร (Earning)** ภาพรวมของสหกรณ์และกลุ่มเกษตรกรมีรายได้สูงกว่าค่าใช้จ่าย โดยมีรายได้รวมทั้งสิ้น ๓๒,๙๐๑.๓๕ ล้านบาท และค่าใช้จ่ายรวมทั้งสิ้น ๒๕,๑๙๘.๖๒ ล้านบาท มีผลกำไรสุทธิ ๗,๗๐๒.๗๓ ล้านบาท หรือร้อยละ ๒๓.๔๑ ของรายได้ทั้งสิ้น แยกเป็นดำเนินงานแล้วมีผลกำไรสุทธิ ๗๕๔ แห่ง เป็นเงิน ๘,๒๒๑.๙๗ ล้านบาท และดำเนินงานแล้วมีผลขาดทุนสุทธิ ๑๖๕ แห่ง เป็นเงิน ๕๑๙.๒๔ ล้านบาท กำไรต่อสมาชิก ๒๕,๕๕๒.๖๑ บาท/คน แยกเป็นสหกรณ์ภาคการเกษตร ๓๓๐.๒๕ บาท/คน สหกรณ์นอกภาคการเกษตร ๒๕,๐๒๔.๗๓ บาท/คน และกลุ่มเกษตรกร ๑๙๗.๖๓ บาท/คน เมื่อพิจารณากำไรสุทธีย้อนหลัง ๕ ปี (แผนภูมิที่ ๑๓) แสดงการเปรียบเทียบภาพรวมของกำไรสุทธิในรอบ ๕ ปี ระหว่างปี ๒๕๖๐ - ๒๕๖๔) สหกรณ์และกลุ่มเกษตรกรกำไรสุทธิเพิ่มขึ้นอย่างต่อเนื่องทุกปี จึงคาดได้ว่ากำไรสุทธิของสหกรณ์และกลุ่มเกษตรกรในปี ๒๕๖๕ จะมีแนวโน้มที่เพิ่มขึ้น



**แผนภูมิที่ ๑๒ กำไรสุทธิแยกตามประเภทสหกรณ์และกลุ่มเกษตรกร**

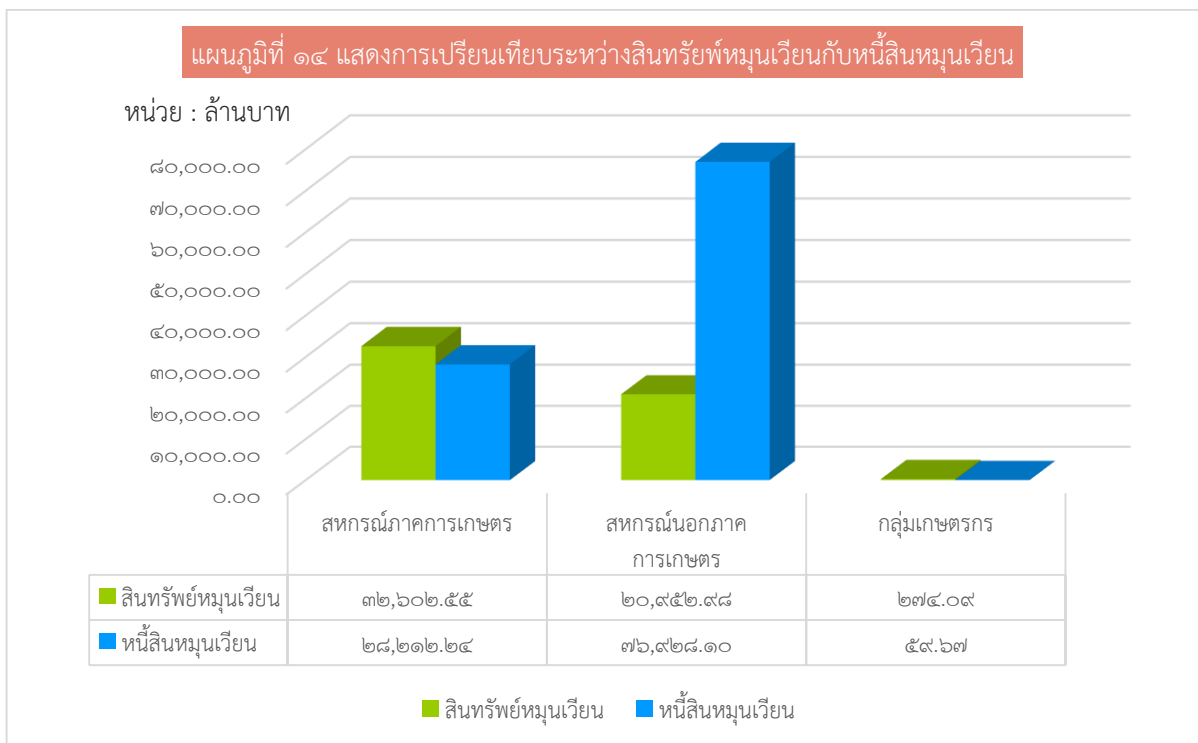


แผนภูมิที่ ๑๓ กราฟแสดงการเปรียบเทียบภาพรวมของกำไรสุทธิในรอบ ๕ ปี



**สภาพคล่องทางการเงิน (Liquidity)** ภาพรวมสหกรณ์และกลุ่มเกษตรกรมีอัตราส่วนทุนหมุนเวียน ๐.๕๑ เท่า ใกล้เคียงกับปีก่อนที่เป็น ๐.๕๐ เท่า โดยสหกรณ์ภาคการเกษตรมีอัตราส่วนทุนหมุนเวียน ๑.๑๖ เท่า สหกรณ์นอกภาคการเกษตร ๐.๒๗ เท่า และกลุ่มเกษตรกร ๔.๕๙ เท่า จากอัตราส่วนดังกล่าวจะเห็นได้ว่าสหกรณ์และกลุ่มเกษตรกรมีสินทรัพย์หมุนเวียนไม่เพียงพอกับภาระหนี้สินระยะสั้น สินทรัพย์หมุนเวียนส่วนใหญ่เป็นลูกหนี้ซึ่งชำระหนี้ได้ตามกำหนด ร้อยละ ๘๘.๖๖ ในส่วนของหนี้สินหมุนเวียนเป็นเงินกู้ยืมและเงินรับฝาก หากลูกหนี้ไม่สามารถชำระหนี้ได้ตามกำหนดจะส่งผลกระทบต่อภาระหนี้ให้กับเจ้าหนี้เงินกู้ยืม และหากมีการถอนเงินฝากจำนวนมากในเวลาเดียวกันอาจส่งผลกระทบต่อสภาพคล่องทางการเงินของสหกรณ์และกลุ่มเกษตรกรได้ในอนาคต

แผนภูมิที่ ๑๔ แสดงการเปรียบเทียบระหว่างสินทรัพย์หมุนเวียนกับหนี้สินหมุนเวียน

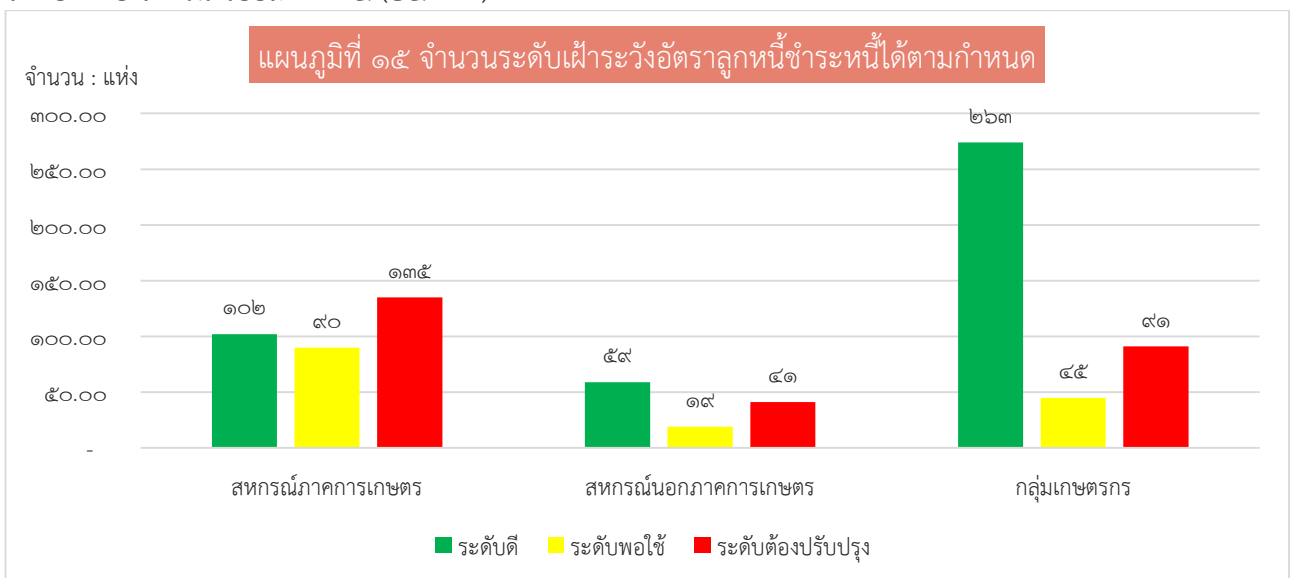


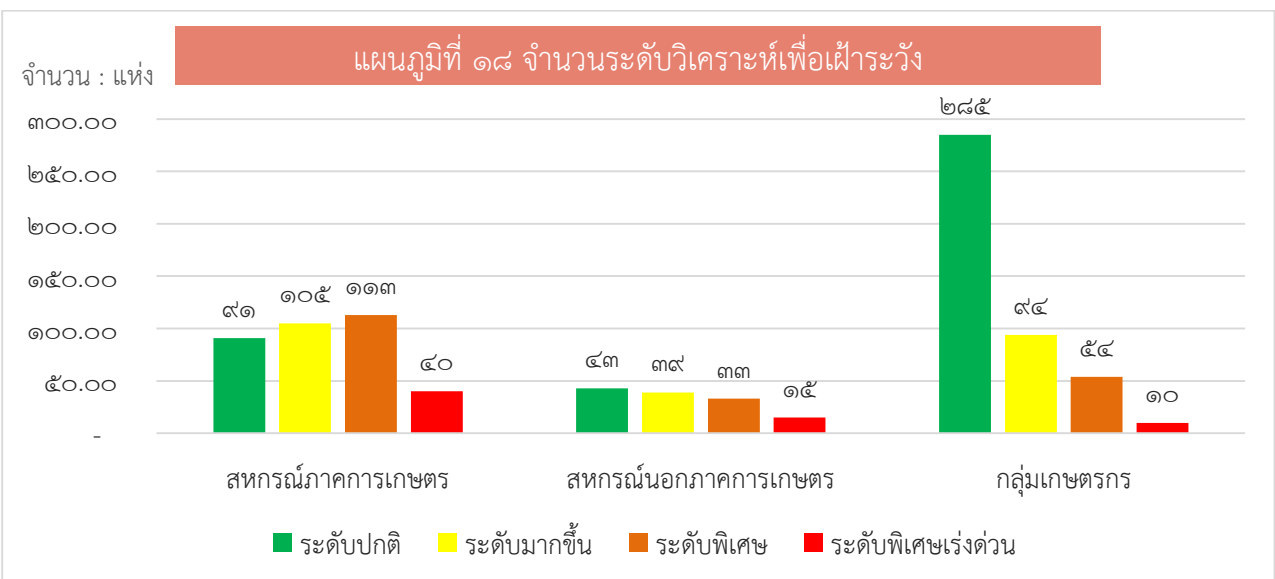
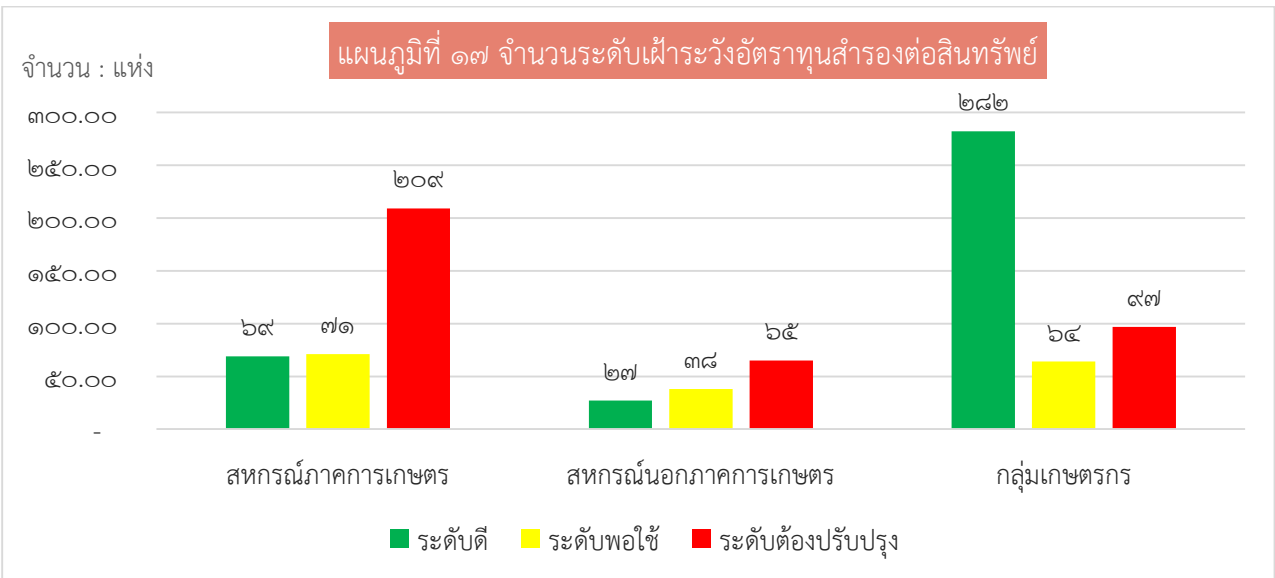
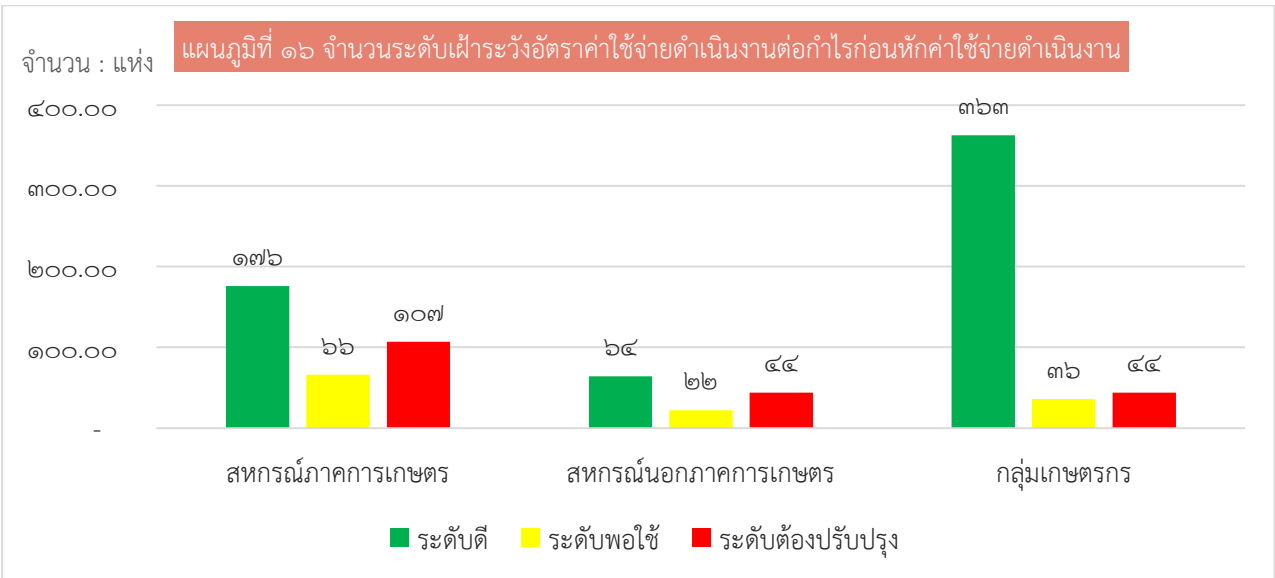
**ผลกระทบของธุรกิจ (Sensitivity)** จากสภาพแวดล้อมทางเศรษฐกิจ การเมือง สังคมและนโยบายภาครัฐที่ส่งผลกระทบต่อให้สหกรณ์และกลุ่มเกษตรกรเกิดความเสถียรในด้านต่าง ๆ โดยเฉพาะความเสี่ยงจากความไม่แน่นอนในสถานการณ์การระบาดของโรคติดต่อเชื้อไวรัสโคโรนา ๒๐๑๙ (COVID-๑๙) ความแปรปรวนของสภาพอากาศ ส่งผลให้เศรษฐกิจภายในประเทศและการค้าโลกมีการชะลอตัว เกิดสงครามกีดกันทางการค้า ปัญหาหนี้ครัวเรือนอยู่ในระดับสูง ค่าเงินบาทแข็งตัว การแข่งขันการส่งออกสินค้าเกษตรกับประเทศเพื่อนบ้าน การนำเข้าสินค้าเกษตรที่ปลอดภัยส่งผลต่อต้นทุนการผลิตสินค้าเกษตรภายในประเทศ ภัยธรรมชาติต่าง ๆ เช่น น้ำท่วม ภัยแล้ง และราคาพืชผลทางการเกษตรที่มีความผันผวนอยู่ตลอดเวลา ส่งผลกระทบต่อเศรษฐกิจภาคสหกรณ์ไทย ทั้งในด้านการลงทุน การออม การบริโภค และการผ่อนชำระหนี้ของสมาชิกจึงเป็นสิ่งที่ต้องเฝ้าระวังทางการเงิน เนื่องจากการดำเนินธุรกิจของสหกรณ์และกลุ่มเกษตรกรส่วนใหญ่เป็นการให้กู้ยืมเงิน โดยเฉพาะอย่างยิ่งสหกรณ์ภาคการเกษตร สมาชิกส่วนใหญ่เป็นเกษตรกรมีรายได้มาจากการขายผลผลิตทางการเกษตร ซึ่งไม่สามารถกำหนดราคาขายเองได้ สหกรณ์และกลุ่มเกษตรกรควรพิจารณาหาแนวทางเพื่อรองรับการเปลี่ยนแปลง เช่น มีมาตรการในการลดต้นทุน และควบคุมค่าใช้จ่ายที่ไม่จำเป็นเพิ่มรายได้เชื่อมโยงเครือข่ายธุรกิจสหกรณ์ จัดตลาดกลางเพื่อรองรับผลผลิตของสมาชิก และมีระบบการเตือนภัยทางการเงินเพื่อเพิ่มประสิทธิภาพการบริหารทางการเงินตลอดจนการวางแผนและบริหารธุรกิจให้เติบโต สร้างความมั่นคงและความเข้มแข็งทางการเงินมากยิ่งขึ้น

การเตือนภัยและเฝ้าระวังทางการเงินด้วยเครื่องมือเตือนภัยทางการเงิน CFSAWS:ss เพื่อเป็นสัญญาณเตือนภัยทางการเงินให้กับสหกรณ์และกลุ่มเกษตรกร สำหรับใช้ในการปรับปรุงพัฒนาการดำเนินงานอย่างต่อเนื่อง ให้มีความเข้มแข็งและเตรียมความพร้อมเฝ้าระวังทางการเงิน โดยมีอัตราส่วนและค่าเทียบเคียงของอัตราส่วนมาตรฐานทางการเงิน

ในปี ๒๕๖๔ สหกรณ์และกลุ่มเกษตรกรส่วนใหญ่มีลูกหนี้ชำระหนี้ได้ตามกำหนด อยู่ในระดับดี-พอใช้ ร้อยละ ๖๘.๔๐ (๕๗๘ แห่ง) และระดับควรปรับปรุง ร้อยละ ๓๑.๖๐ (๒๖๗ แห่ง) ส่วนค่าใช้จ่ายดำเนินงานต่อกำไร (ก่อนหักค่าใช้จ่ายดำเนินงาน) อยู่ในระดับดี-พอใช้ ร้อยละ ๗๘.๘๕ (๗๒๗ แห่ง) และระดับควรปรับปรุง ร้อยละ ๒๑.๑๕ (๑๙๕ แห่ง) และทุนสำรองต่อสินทรัพย์อยู่ในระดับดี-พอใช้ ร้อยละ ๕๙.๗๖ (๕๕๑ แห่ง) และระดับควรปรับปรุง ร้อยละ ๔๐.๒๔ (๓๗๑ แห่ง)

ภาพรวมระดับเพื่อเฝ้าระวังทางการเงิน ผลการวิเคราะห์ส่วนใหญ่อยู่ในระดับปกติ ร้อยละ ๔๕.๔๕ (๔๑๙ แห่ง) รองลงมาเป็น ระดับมากขึ้น ร้อยละ ๒๕.๘๑ (๒๓๘ แห่ง) ระดับพิเศษ ร้อยละ ๒๑.๖๙ (๒๐๐ แห่ง) และระดับพิเศษเร่งด่วน ร้อยละ ๗.๐๕ (๖๕ แห่ง)





## ภาพกิจกรรมปีงบประมาณ 2564

### กิจกรรมสืบสานประเพณีไทย

สำนักงานตรวจบัญชีสหกรณ์ที่ 3 ร่วมรับฟังการมอบนโยบาย แนวทางการดำเนินงานแก่บุคลากรกรมตรวจบัญชีสหกรณ์ของปลัดกระทรวงเกษตรและสหกรณ์ เนื่องในงาน "วันคล้ายวันสถาปนากกรมตรวจบัญชีสหกรณ์ ครบรอบ 69 ปี"



วันที่ 12 มีนาคม พ.ศ. 2564 นางจุไรรัตน์ เทพบุรี ผู้อำนวยการสำนักงานตรวจบัญชีสหกรณ์ที่ 3 พร้อมด้วย นางสาวกัญญาณี แซ่ตั้ง ผู้เชี่ยวชาญด้านการบัญชีและการสอบบัญชี เข้าร่วมงาน "วันคล้ายวันสถาปนากกรมตรวจบัญชีสหกรณ์ ครบรอบ 69 ปี" และรับฟังการมอบนโยบายแนวทางการดำเนินงานแก่บุคลากรกรมตรวจบัญชีสหกรณ์ โดย ดร.ทองเปลว กองจันทร์ ปลัดกระทรวงเกษตรและสหกรณ์ และเป็นประธานในพิธีเปิดงาน "วันคล้ายวันสถาปนากกรมตรวจบัญชีสหกรณ์ ครบรอบ 69 ปี" พร้อมมอบโล่รางวัลและประกาศเกียรติคุณบุคลากรดีเด่น กรมตรวจบัญชีสหกรณ์ ประจำปีพ.ศ.2563 ณ กรมตรวจบัญชีสหกรณ์ เทเวศร์ กรุงเทพมหานคร



ในการนี้ นายพัฒพงษ์ เรืองศรี นักวิชาการตรวจสอบบัญชีชำนาญการ สำนักงานตรวจบัญชีสหกรณ์ นครราชสีมา นางธัญญารัตน์ กมลเพชร นักวิชาการตรวจสอบบัญชีชำนาญการ สำนักงานตรวจบัญชีสหกรณ์ที่ 3 เข้ารับรางวัลข้าราชการดีเด่น และนางสาวดารณี สิมาทอง นักวิชาการตรวจสอบบัญชี สำนักงานตรวจบัญชีสหกรณ์ชัยภูมิเข้ารับรางวัลพนักงานราชการดีเด่นในครั้งนี้อย่าง ซึ่งได้มีการถ่ายทอดสัญญาณผ่านระบบ GIN Conference และบุคลากรของสำนักงานตรวจบัญชีสหกรณ์ที่ 3 เข้าร่วมรับชมอย่างพร้อมเพรียง



## กิจกรรมป้องกันโรคโควิด - 19

สำนักงานตรวจบัญชีสหกรณ์ที่ 3 จัดกิจกรรมเนื่องในวันพระราชทานธงชาติไทย 28 กันยายน (Thai National Flag Day)

สำนักงานตรวจบัญชีสหกรณ์ที่ 3 ดำเนินการฉีดพ่นน้ำยาฆ่าเชื้อไวรัสโคโรนา 2019 (COVID - 19) ตามแผนปฏิบัติการในการป้องกันการแพร่ระบาดของโรคติดเชื้อไวรัสโคโรนา 2019 (COVID-19) ของสำนักงานฯ ซึ่งกำหนดฉีดพ่นน้ำยาฆ่าเชื้อไวรัสโคโรนา 2019 บริเวณภายในและภายนอกอาคารสำนักงานตรวจบัญชีสหกรณ์ที่ 3 ทุกวันศุกร์ของสัปดาห์



## กิจกรรมร่วมแรงร่วมใจ รู้รักสามัคคี

สำนักงานตรวจบัญชีสหกรณ์ที่ 3 จัดกิจกรรมเนื่องในวันพระราชทานธงชาติไทย 28 กันยายน (Thai National Flag Day)

วันที่ 28 กันยายน 2564 สำนักงานตรวจบัญชีสหกรณ์ที่ 3 จัดกิจกรรมเคารพธงชาติและร้องเพลงชาติไทย เนื่องในวันพระราชทานธงชาติไทย (Thai National Flag Day) เพื่อเป็นการสร้างความภาคภูมิใจของคนในชาติ และเป็นการน้อมรำลึกในพระมหากรุณาธิคุณพระบาทสมเด็จพระมงกุฎเกล้าเจ้าอยู่หัว ที่ทรงพระราชทานธงไตรรงค์เป็นธงชาติไทย โดยมีบุคลากรของสำนักงาน ฯ เข้าร่วมกิจกรรม และปฏิบัติตามมาตรการป้องกันการแพร่ระบาดของโรคติดเชื้อไวรัสโคโรนา 2019 (COVID - 19) ณ สำนักงานตรวจบัญชีสหกรณ์ที่ 3 อำเภอเมืองนครราชสีมา จังหวัดนครราชสีมา



### ผอ. สตท.3 ร่วมพิธีปล่อยกุ้งก้ามกรามคืนสู่อ่างเก็บน้ำเขื่อนลำตะคอง

วันที่ 6 ธันวาคม 2563 นางจุไรรัตน์ เทพบุรี ผู้อำนวยการสำนักงานตรวจบัญชีสหกรณ์ที่ 3 พร้อมด้วย นางสาวประมุล บรรพาศรี หัวหน้าสำนักงานตรวจบัญชีสหกรณ์นครราชสีมา ร่วมพิธีปล่อยกุ้งก้ามกรามคืนสู่อ่างเก็บน้ำเขื่อนลำตะคอง เพื่อเป็นการอนุรักษ์และขยายพันธุ์กุ้งก้ามกรามในเขื่อนลำตะคอง และเยี่ยมชมนิทรรศการเพาะพันธุ์กุ้งก้ามกรามและเพาะพันธุ์ปลา โดยชุดเพาะฟักเคลื่อนที่ (Mobile Hatchery) นิทรรศการด้านการประมง และเยี่ยมชมผลผลิตสัตว์น้ำจากเขื่อนลำตะคอง โดยมี ดร.เฉลิมชัย ศรีอ่อน รัฐมนตรีว่าการกระทรวงเกษตรและสหกรณ์ เป็นประธานในพิธีเปิด ณ อาคารประชสัมพันธ์โรงไฟฟ้าลำตะคองชลภาวัฒนา อำเภอปากช่อง จังหวัดนครราชสีมา



## กิจกรรมน้อมรำลึก



สตท.3 จัดพิธีวางพวงมาลา เนื่องในวันคล้ายวันสวรรคต พระบาทสมเด็จพระบรมชนกาธิเบศร มหาภูมิพลอดุลยเดชมหาราช บรมนาถบพิตร 13 ตุลาคม 2564

วันที่ 13 ตุลาคม 2564 นางจุไรรัตน์ เทพบุรี ผู้อำนวยการสำนักงานตรวจบัญชีสหกรณ์ที่ 3 นางสาวกัลยาณี แซ่ตั้ง ผู้เชี่ยวชาญด้านการบัญชีและการสอบบัญชี พร้อมด้วยบุคลากรในสังกัด จัดพิธีวางพวงมาลา เพื่อน้อมรำลึกในพระมหากรุณาธิคุณ เนื่องในวันคล้ายวันสวรรคต พระบาทสมเด็จพระบรมชนกาธิเบศร มหาภูมิพลอดุลยเดชมหาราช บรมนาถบพิตร 13 ตุลาคม 2564 โดยดำเนินการตามมาตรการการป้องกันการแพร่ระบาดของโรคติดเชื้อไวรัสโคโรนา 2019 (COVID-19) อย่างเคร่งครัด ณ สำนักงานตรวจบัญชีสหกรณ์ที่ 3 อำเภอเมืองนครราชสีมา จังหวัดนครราชสีมา



สำนักงานตรวจบัญชีสหกรณ์ที่ 3 ร่วมพิธีถวายราชสักการะวางพานพุ่มดอกไม้สด เนื่องในวันพระบิดาแห่งฝนหลวง ประจำปี 2563

วันที่ 14 พฤศจิกายน 2563 นางสาวกัลยาณี แซ่ตั้ง ผู้เชี่ยวชาญด้านการบัญชีและการสอบบัญชี พร้อมด้วยบุคลากรในสังกัด เข้าร่วมพิธีถวายราชสักการะวางพานพุ่มดอกไม้สด เพื่อน้อมรำลึกในพระมหากรุณาธิคุณ พระบาทสมเด็จพระบรมชนกาธิเบศร มหาภูมิพลอดุลยเดชมหาราช บรมนาถบพิตร ทรงมีพระราชดำริคิดค้นวิจัยหาวิธีการทำฝนหลวงเพื่อแก้ไขปัญหาความทุกข์ยาก ของเกษตรกรและประชาชนทั่วไปที่ประสบภัยแล้ง กำเนิดฝนหลวงพระราชทาน นับจากวันที่ ๑๔ พฤศจิกายน พ.ศ. ๒๕๔๘ คณะรัฐมนตรีจึงได้มีมติ เมื่อวันที่ ๒๐ สิงหาคม พุทธศักราช ๒๕๔๕ เสด็จพระเกียรติพระองค์ท่านในฐานะทรงเป็น "พระบิดาแห่งฝนหลวง" และกำหนดให้วันที่ ๑๔ พฤศจิกายนของทุกปีเป็น "วันพระบิดาแห่งฝนหลวง" โดยมี นายจรัสชัย โชคเรืองสกุล รองผู้ว่าราชการจังหวัดนครราชสีมา เป็นประธาน ณ หอประชุมเปรมติณสูลานนท์ ศาลากลางจังหวัดนครราชสีมา อำเภอเมือง จังหวัดนครราชสีมา



สำนักงานตรวจบัญชีสหกรณ์ที่ 3

เลขที่ 208/1 ถ.มิตรภาพ ต.ในเมือง อ.เมืองนครราชสีมา จ.นครราชสีมา 30000

โทรศัพท์ 044-245660 และ 044-251171



Email : [auidiv3@cad.go.th](mailto:auidiv3@cad.go.th)

