

รายงานประจำปี ๒๕๕๙

สำนักงานตรวจบัญชีสหกรณ์ที่ ๓

Annual Report 2016

Cooperative Auditing Office Region 3



กรมตรวจบัญชีสหกรณ์
กระทรวงเกษตรและสหกรณ์

Cooperative Auditing Department
Ministry of Agriculture and Cooperative



คำนำ

สำนักงานตรวจบัญชีสหกรณ์ที่ 3 ได้จัดทำรายงานประจำปี 2559 เพื่อรายงานข้อมูลเกี่ยวกับประวัติสำนักงาน พื้นที่รับผิดชอบ 5 จังหวัด (นครราชสีมา บุรีรัมย์ มหาสารคาม ชัยภูมิ และสุรินทร์) โครงสร้างการบริหาร อำนาจหน้าที่ความรับผิดชอบ กรอบอัตรากำลัง และงบประมาณในการดำเนินการ ทั้งนี้รายงานยังได้สรุปผลการปฏิบัติงานในรอบปี ทั้งด้านการให้บริการตรวจสอบบัญชี ด้านการให้บริการโปรแกรมระบบบัญชีที่พัฒนาโดยกรมตรวจบัญชีสหกรณ์แก่สหกรณ์และกลุ่มเกษตรกรในพื้นที่ ตลอดจนยังจัดฝึกอบรมตามโครงการเสริมสร้างความเข้มแข็งแก่บุคลากรของสหกรณ์ กลุ่มเกษตรกร และวิสาหกิจชุมชน ทั้งนี้เพื่อส่งเสริมให้บุคลากรสถาบันเกษตรกรมีความรู้ สามารถนำความรู้ไปใช้ในการปฏิบัติงาน และชีวิตประจำวันได้นอกจากนี้ยังวิเคราะห์สถานะเศรษฐกิจทางการเงินของสหกรณ์และกลุ่มเกษตรกรในพื้นที่อีกด้วย

สำนักงานตรวจบัญชีสหกรณ์ที่ 3 หวังเป็นอย่างยิ่งว่ารายงานประจำปี 2559 เล่มนี้ จะเป็นประโยชน์แก่ส่วนราชการ หน่วยงานอื่น และผู้สนใจไม่มากก็น้อย

สำนักงานตรวจบัญชีสหกรณ์ที่ 3
พฤศจิกายน 2559

สารบัญ

หน้า

ส่วนที่ 1 ภาพรวมของสำนักงานตรวจบัญชีสหกรณ์ที่ 3	
ค่านิยม 12 ประการ เพื่อประเทศไทยเข้มแข็ง	1
ค่านิยมหลักของกรมตรวจบัญชีสหกรณ์	1
ค่านิยมหลักของสำนักงานตรวจบัญชีสหกรณ์ที่ 3	1
วิสัยทัศน์ พันธกิจ	2
ค่านิยม ยุทธศาสตร์	3
เป้าประสงค์ ตัวชี้วัด	4
ภารกิจตามกฎหมาย	5
อำนาจหน้าที่	6
โครงสร้างการบริหารของกรมตรวจบัญชีสหกรณ์	7
ประวัติสำนักงานตรวจบัญชีสหกรณ์ที่ 3	8
แผนที่ตั้งสำนักงานตรวจบัญชีสหกรณ์ที่ 3	9
หน้าที่ความรับผิดชอบของสำนักงานตรวจบัญชีสหกรณ์ที่ 3	10
โครงสร้างหน่วยงานสำนักงานตรวจบัญชีสหกรณ์ที่ 3	11
อัตรากำลังบุคลากรของหน่วยงานในพื้นที่สำนักงานตรวจบัญชีสหกรณ์ที่ 3	12
บุคลากรสำนักงานตรวจบัญชีสหกรณ์ที่ 3	13
ทำเนียบผู้อำนวยการสำนักงานตรวจบัญชีสหกรณ์ที่ 3	16
งบประมาณรายจ่ายหน่วยงานในพื้นที่สำนักงานตรวจบัญชีสหกรณ์ที่ 3	17
งบประมาณรายจ่ายของสำนักงานตรวจบัญชีสหกรณ์ที่ 3	18
ส่วนที่ 2 ผลการปฏิบัติราชการ	
❖ ผลผลิตที่ 1 สหกรณ์และกลุ่มเกษตรกรได้รับการตรวจสอบบัญชี	19
❖ ผลผลิตที่ 2 สหกรณ์ กลุ่มเกษตรกร และวิสาหกิจชุมชน ได้รับการพัฒนาความรู้ด้านการบริหารจัดการการเงินการบัญชี	33
❖ ผลผลิตที่ 3 เกษตรกรได้รับการส่งเสริมและพัฒนาศักยภาพ	42
ส่วนที่ 3 ผลงานโดยผู้เชี่ยวชาญด้านการบัญชีและการสอบบัญชี	46
ส่วนที่ 4 ภาวะเศรษฐกิจทางการเงินสหกรณ์และกลุ่มเกษตรกรในพื้นที่สำนักงานตรวจบัญชีสหกรณ์ที่ 3 ประจำปีงบประมาณ 2559	47
ส่วนที่ 5 กิจกรรมสำคัญ	51

ส่วนที่ 1
ภาพรวมของสำนักงานตรวจบัญชีสหกรณ์ที่ 3



ค่านิยม 12 ประการ เพื่อประเทศไทยเข้มแข็ง

1. มีความรักชาติ ศาสนา พระมหากษัตริย์
2. ซื่อสัตย์ เสียสละ อดทน
3. กตัญญูต่อพ่อแม่ ผู้ปกครอง
4. ใฝ่หาความรู้ หมั่นศึกษาเล่าเรียน
5. รักษาวัฒนธรรมประเพณีไทยอันงดงาม
6. มีศีลธรรม ห่วงดีต่อผู้อื่น
7. เข้าใจ เรียนรู้ การเป็นประชาธิปไตย
8. มีระเบียบวินัย เคารพกฎหมาย
9. ปฏิบัติตามพระราชดำรัส
10. ใช้หลักปรัชญาเศรษฐกิจพอเพียง
11. มีความเข้มแข็งทั้งร่างกาย และจิตใจ
12. คำนึงถึงผลประโยชน์ของส่วนรวม มากกว่าผลประโยชน์ของตนเอง

ค่านิยมหลักของกรมตรวจบัญชีสหกรณ์

ซื่อสัตย์ เสียสละ อดทน
คำนึงถึงผลประโยชน์ของส่วนรวม มากกว่าผลประโยชน์ของตนเอง

ค่านิยมหลักของสำนักงานตรวจบัญชีสหกรณ์ที่ 3

มีสติ รู้ตัว รู้คิด รู้ทำ
และดำรงตนอยู่ ตามหลักปรัชญาเศรษฐกิจพอเพียง

วิสัยทัศน์

"พัฒนาระบบบริหารจัดการด้านการเงินการบัญชีของสหกรณ์
และสถาบันเกษตรกรให้เข้มแข็ง โปร่งใส ก้าวไกลด้วยไอที นำบัญชีสู่เกษตรกร"

พันธกิจ

1. ตรวจสอบบัญชีสหกรณ์และกลุ่มเกษตรกร
2. พัฒนาระบบบัญชีและการสอบบัญชีให้เป็นไปตามมาตรฐานและสอดคล้องกับการดำเนินงานของสหกรณ์และกลุ่มเกษตรกร
3. พัฒนาระบบการกำกับดูแลผู้สอบบัญชีและสหกรณ์ที่สอบบัญชีโดยผู้สอบบัญชีภาคเอกชน
4. พัฒนาระบบการตรวจสอบกิจการและสมรรถนะของผู้ตรวจสอบกิจการ
5. ให้คำปรึกษาแนะนำและพัฒนาประสิทธิภาพการบริหารจัดการด้านการเงินการบัญชี แก่ คณะกรรมการ และฝ่ายจัดการของสหกรณ์ และกลุ่มเกษตรกร
6. พัฒนาเทคโนโลยีสารสนเทศและรายงานภาวะเศรษฐกิจทางการเงินของสหกรณ์และกลุ่มเกษตรกร
7. เสริมสร้างความรู้และส่งเสริมการจัดทำบัญชีแก่สมาชิกสหกรณ์ กลุ่มเกษตรกรกลุ่มอาชีพ วิชาทกิจชุมชน กลุ่มเป้าหมายตามโครงการพระราชดำริ เกษตรกรและประชาชน กลุ่มเป้าหมาย

ค่านิยม

1. มีจิตมุ่งบริการ (Service Mind)
2. งานสัมฤทธิ์ผลและมีคุณภาพ (Quality and Result Orientation)
3. ยึดมั่นในสิ่งที่ถูกต้อง (Moral Courage)

ยุทธศาสตร์

1. พัฒนาประสิทธิภาพการตรวจสอบบัญชีสหกรณ์และกลุ่มเกษตรกร
2. ส่งเสริมและพัฒนาการบริหารจัดการด้านการเงินการบัญชีและการตรวจสอบกิจการของสหกรณ์และกลุ่มเกษตรกร
3. พัฒนาเทคโนโลยีสารสนเทศและการบริหารจัดการองค์กร
4. เสริมสร้างองค์ความรู้ และขีดความสามารถในการจัดทำบัญชีแก่ วิชาหกิจชุมชน
เกษตรกร เยาวชนและประชาชนกลุ่มเป้าหมาย

เป้าประสงค์ และตัวชี้วัด

เป้าประสงค์

๑. สหกรณ์ กลุ่มเกษตรกร มีความเข้มแข็งและพึ่งพาตนเองได้
๒. วิสาหกิจชุมชน เกษตรกร เยาวชน และประชาชนกลุ่มเป้าหมาย มีความรู้ความเข้าใจในการจัดทำบัญชี และนำไปใช้ประโยชน์ได้

ตัวชี้วัด

1. ร้อยละของสหกรณ์ และกลุ่มเกษตรกร มีระดับชั้นคุณภาพการควบคุมภายในดีและดีมาก
2. ร้อยละของจำนวนข้อบกพร่องทางการเงิน การบัญชีของสหกรณ์และกลุ่มเกษตรกรที่ได้รับการแก้ไข
3. ร้อยละของจำนวนข้อสังเกต จากการตรวจสอบบัญชีที่สหกรณ์ และกลุ่มเกษตรกร นำไปใช้เพื่อการบริหารจัดการ
4. จำนวนเกษตรกร เยาวชน และประชาชนกลุ่มเป้าหมาย ที่ได้รับการเสริมสร้างความเข้มแข็งด้านการจัดทำบัญชีต้นทุนอาชีพ (คน)

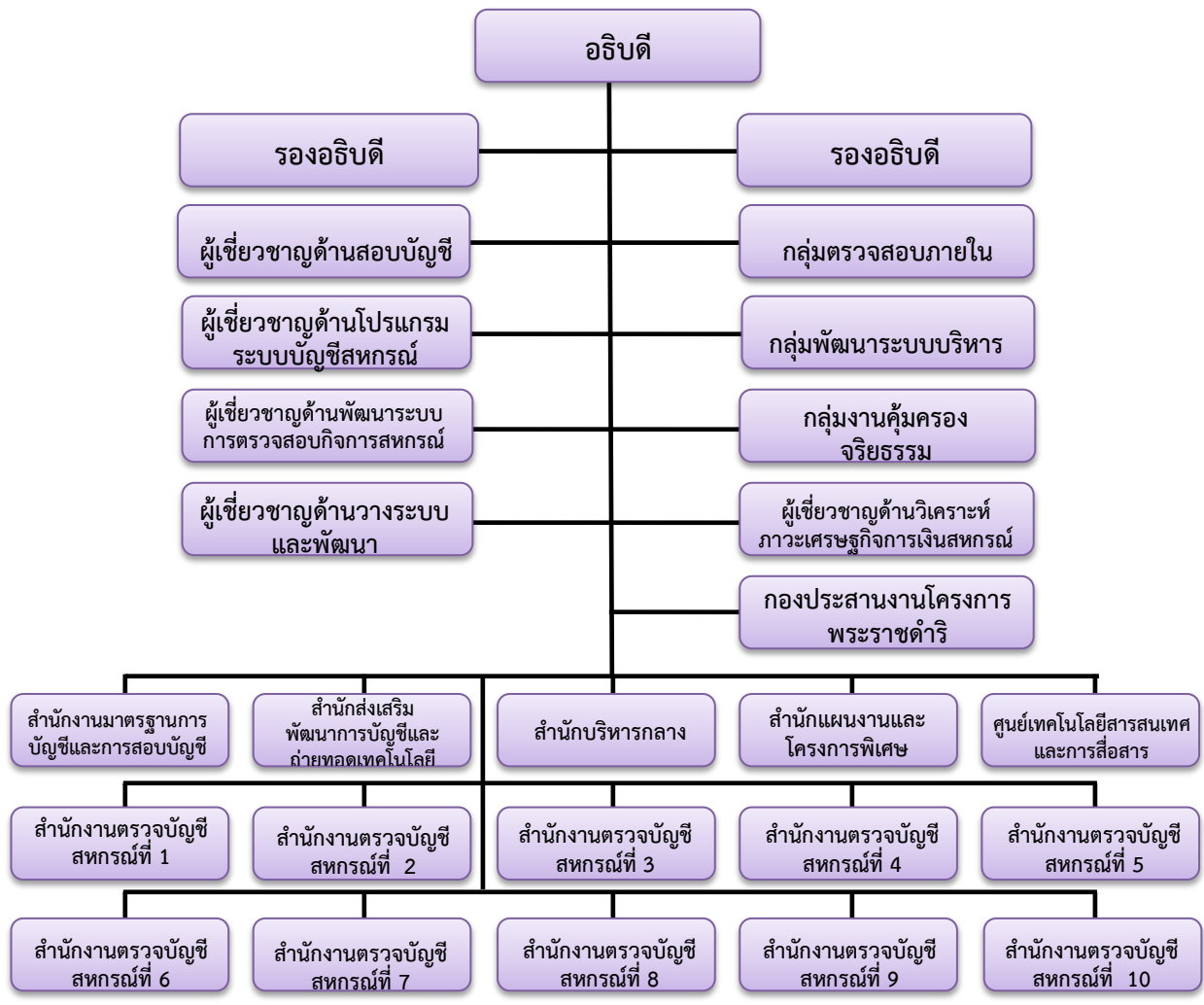
ภารกิจตามกฎหมาย

1. ดำเนินการตรวจสอบบัญชีสหกรณ์และกลุ่มเกษตรกรตามกฎหมายว่าด้วยสหกรณ์และกฎหมายอื่นที่เกี่ยวข้อง
2. กำหนดระบบบัญชีและมาตรฐานการสอบบัญชีให้เหมาะสมกับธุรกิจของสหกรณ์ และกลุ่มเกษตรกร
3. ให้คำปรึกษาแนะนำและให้ความรู้ด้านการบริหารการเงินและการบัญชีแก่คณะกรรมการและสมาชิกของสหกรณ์ กลุ่มเกษตรกรและบุคลากรเครือข่าย
4. ถ่ายทอดความรู้และส่งเสริมการจัดทำบัญชีให้แก่สหกรณ์ กลุ่มเกษตรกร กลุ่มอาชีพ วิสาหกิจชุมชน กลุ่มเป้าหมายตามโครงการพระราชดำริ เกษตรกรและประชาชนทั่วไป
5. กำกับดูแลการสอบบัญชีสหกรณ์โดยผู้สอบบัญชีภาคเอกชน
6. จัดทำรายงานภาวะเศรษฐกิจของสหกรณ์และกลุ่มเกษตรกร เพื่อเป็นพื้นฐานในการกำหนดนโยบาย และวางแผนพัฒนาสหกรณ์และกลุ่มเกษตรกร
7. ปฏิบัติการอื่นใดที่กฎหมายกำหนดให้เป็นอำนาจหน้าที่ของกรมตรวจบัญชีสหกรณ์ หรือตามที่กระทรวงหรือคณะรัฐมนตรีมอบหมาย

อำนาจหน้าที่

1. ดำเนินการตรวจสอบบัญชีสหกรณ์และกลุ่มเกษตรกรตามกฎหมายว่าด้วยสหกรณ์ และกฎหมายอื่นที่เกี่ยวข้อง
2. กำหนดระบบบัญชีและมาตรฐานการสอบบัญชีให้เหมาะสมกับธุรกิจของสหกรณ์และกลุ่มเกษตรกร
3. ให้คำปรึกษาแนะนำ ให้ความรู้ด้านบริหารการเงินการบัญชีแก่คณะกรรมการ และสมาชิกของสหกรณ์ กลุ่มเกษตรกร และบุคลากรเครือข่าย
4. ถ่ายทอดความรู้และส่งเสริมการจัดทำบัญชีให้แก่สหกรณ์ กลุ่มเกษตรกร กลุ่มอาชีพ วิสาหกิจชุมชน กลุ่มเป้าหมายตามโครงการพระราชดำริเกษตรกรและประชาชนทั่วไป
5. กำกับดูแลการสอบบัญชีสหกรณ์โดยผู้สอบบัญชีภาคเอกชน
6. จัดทำรายงานภาวะเศรษฐกิจของสหกรณ์และกลุ่มเกษตรกร เพื่อเป็นพื้นฐาน ในการกำหนดนโยบาย และวางแผนพัฒนาสหกรณ์และกลุ่มเกษตรกร
7. ปฏิบัติการอื่นใดที่กฎหมายกำหนด ให้เป็นอำนาจหน้าที่ของกรมตรวจบัญชีสหกรณ์ หรือตามที่กระทรวงหรือคณะรัฐมนตรีมอบหมาย

โครงสร้างการบริหารของกรมตรวจบัญชีสหกรณ์



ประวัติสำนักงานตรวจบัญชีสหกรณ์ที่ 3

ปี พ.ศ. 2527 ได้รับการจัดตั้งเป็น เขตตรวจบัญชีที่ 5 มีสำนักงานตั้งอยู่ที่จังหวัดขอนแก่น ทำหน้าที่ควบคุมดูแลการปฏิบัติงานของสำนักงานตรวจบัญชีสหกรณ์ในพื้นที่รับผิดชอบ รวม 5 จังหวัด คือ ขอนแก่น นครราชสีมา สระบุรี ชัยภูมิ และมหาสารคาม

ปี พ.ศ. 2530 เปลี่ยนชื่อเป็นศูนย์ตรวจบัญชีสหกรณ์ที่ 11 และย้าย สำนักงานมาอยู่ที่จังหวัด นครราชสีมา

ปี พ.ศ. 2538 เปลี่ยนชื่อเป็นสำนักงานตรวจบัญชีสหกรณ์ภูมิภาคที่ 11 มีพื้นที่ในความ รับผิดชอบ รวม 5 จังหวัด คือ นครราชสีมา ขอนแก่น ชัยภูมิ บุรีรัมย์ และสุรินทร์

ปี พ.ศ. 2543 มีการปรับปรุงโครงสร้างการแบ่งส่วนราชการใหม่ของสำนักงานตรวจบัญชี สหกรณ์ที่ 1 - 12 ให้สอดคล้องกับการปรับบทบาท ภารกิจของกรมตรวจบัญชีสหกรณ์ โดยเน้นการปฏิบัติงาน แบบเบ็ดเสร็จ ณ จุดเดียวกัน ตั้งแต่วันที่ 1 เมษายน 2543 เป็นต้นไป และเปลี่ยนชื่อเป็นสำนักงานตรวจบัญชี สหกรณ์ภูมิภาคที่ 5 มีพื้นที่ในความรับผิดชอบรวม 6 จังหวัด คือ นครราชสีมา ชัยภูมิ มหาสารคาม บุรีรัมย์ สุรินทร์ และศรีสะเกษ

ปี พ.ศ. 2545 มีการปรับเปลี่ยนโครงสร้างบทบาท ภารกิจ ให้สอดคล้องกับการแบ่งส่วน ราชการ ตามพระราชบัญญัติปรับปรุงกระทรวง ทบวง พ.ศ 2545 และกฎกระทรวงแบ่งส่วนราชการ กรมตรวจบัญชีสหกรณ์ กระทรวงเกษตรและสหกรณ์ พ.ศ. 2545 ได้กำหนดให้มีการแบ่งส่วนราชการตาม

ภารกิจหลักจาก สำนักงานตรวจบัญชีสหกรณ์ ภูมิภาคที่ 1 - 12 เป็นสำนักงานตรวจบัญชี สหกรณ์ที่ 1 - 10 และได้เปลี่ยนชื่อเป็น สำนักงานตรวจบัญชีสหกรณ์ที่ 3 และมีพื้นที่ ในความรับผิดชอบรวม 5 จังหวัด คือ นครราชสีมา บุรีรัมย์ มหาสารคาม ชัยภูมิ และ สุรินทร์



แผนที่ตั้งสำนักงานตรวจบัญชีสหกรณ์ที่ 3

สำนักงานตรวจบัญชีสหกรณ์ที่ 3

208/1 ถนนมิตรภาพ อ.เมือง จ.นครราชสีมา 30000

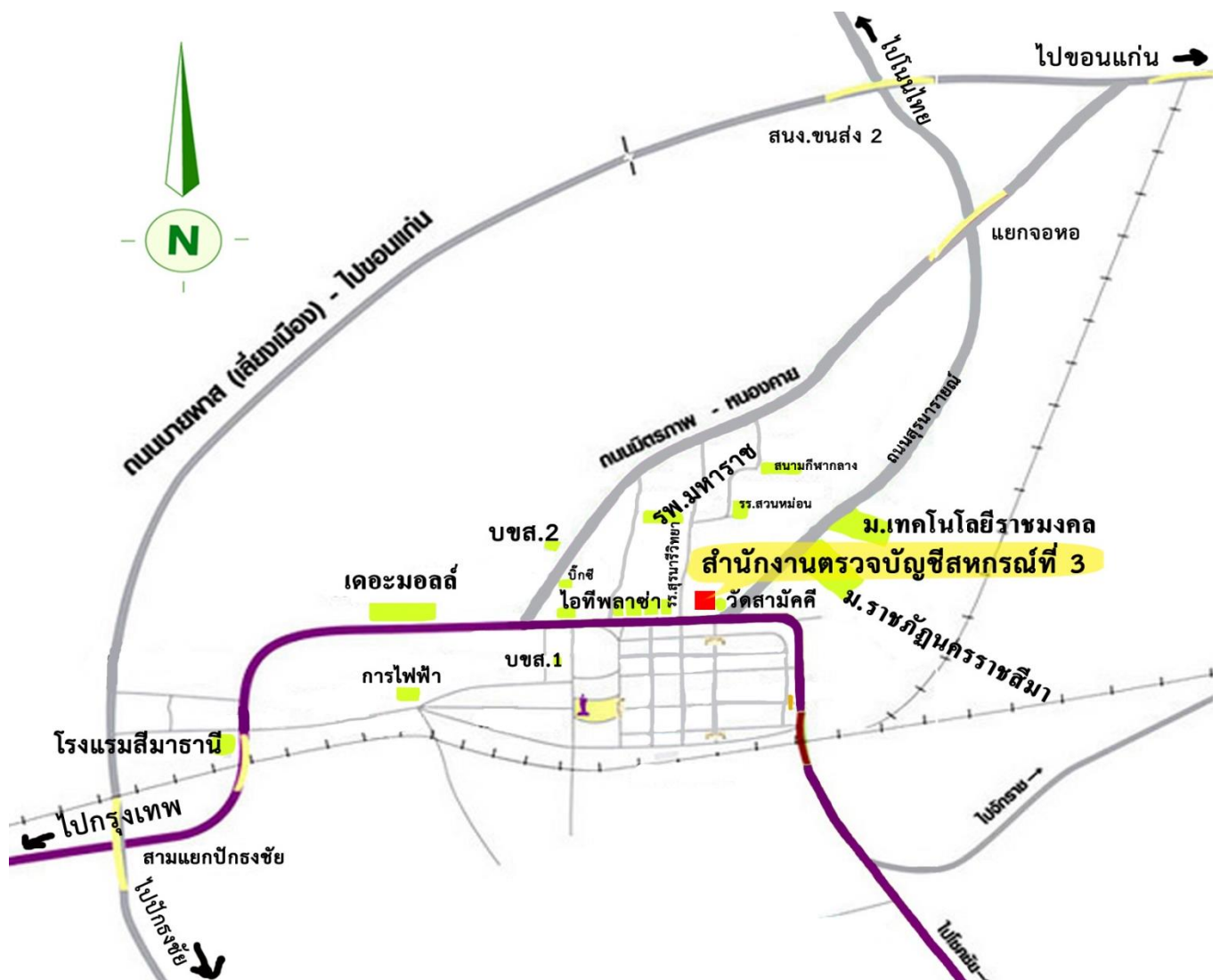
โทรศัพท์ : 0-4424-5660 และ 0-4425-1171

Fax : 0-4425-1171 ต่อ 108

Hotline : 36551

E-mail : auddiv3@cad.go.th

Website : <http://region3.cad.go.th>



หน้าที่ความรับผิดชอบของสำนักงานตรวจบัญชีสหกรณ์ที่ 3

1. ดำเนินการตรวจสอบบัญชีของสหกรณ์และกลุ่มเกษตรกรให้เป็นไปตามกฎหมาย ข้อบังคับ ระเบียบ และมาตรฐานการสอบบัญชีที่รับรองทั่วไป
2. กำกับดูแลและควบคุมคุณภาพงานสอบบัญชีของสหกรณ์และกลุ่มเกษตรกรให้เป็นไปตามมาตรฐานการสอบบัญชีที่รับรองทั่วไป
3. วางรูปแบบและระบบบัญชีของสหกรณ์และกลุ่มเกษตรกรให้เหมาะสมกับธุรกิจ
4. ดำเนินการสอบทานรายงานการสอบบัญชี งบการเงิน และกระดาษทำการของผู้สอบบัญชี รวมทั้งวิเคราะห์และประเมินผลการดำเนินงานของสหกรณ์และกลุ่มเกษตรกรตามมาตรฐานที่วางไว้
5. จัดระบบงาน ประมวลผลข้อมูลและเป็นศูนย์ข้อมูลทางการเงิน และส่งเสริมการใช้โปรแกรมระบบบัญชีคอมพิวเตอร์
6. ถ่ายทอดความรู้เกี่ยวกับการเงินและการบัญชี และเทคโนโลยีที่เกี่ยวข้องแก่บุคลากรของสหกรณ์และกลุ่มเกษตรกร และการกำกับดูแลการบริหารกิจการที่ดีให้แก่ผู้ปฏิบัติงานตรวจสอบกิจการของสหกรณ์
7. ดำเนินการถ่ายทอดความรู้ด้านการบัญชีแก่สหกรณ์ กลุ่มเกษตรกร กลุ่มอาชีพ วิชากิจชุมชน กลุ่มเป้าหมายตามโครงการพระราชดำริ เกษตรกร และประชาชนทั่วไป
8. จัดทำแผนการปฏิบัติงาน โดยบูรณาการร่วมกับสำนักงานในเขตพื้นที่รับผิดชอบและติดตามประเมินผลความก้าวหน้าในการปฏิบัติงาน
9. ให้คำปรึกษาแนะนำด้านการเงินและการบัญชีให้กับสหกรณ์และกลุ่มเกษตรกรรวมทั้งวิชากิจชุมชน กลุ่มอาชีพ และกลุ่มเป้าหมายโครงการพระราชดำริ
10. ปฏิบัติงานร่วมกับหรือสนับสนุนการปฏิบัติงานของหน่วยงานที่เกี่ยวข้อง หรือที่ได้รับมอบหมาย

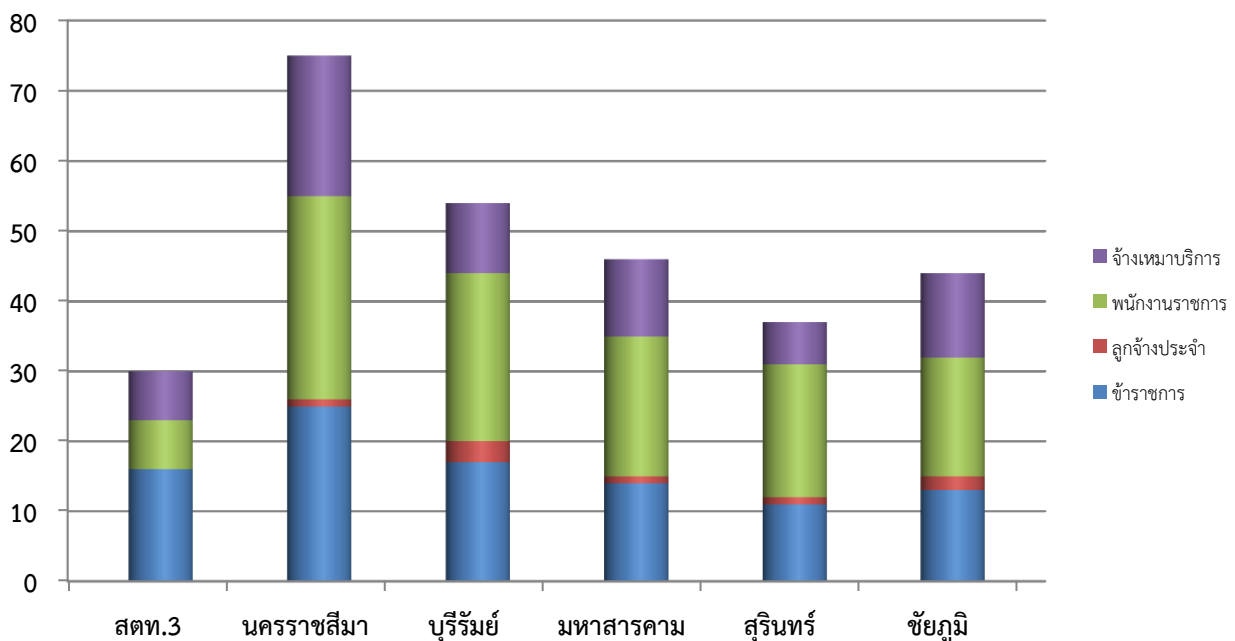
โครงสร้างหน่วยงานสำนักงานตรวจบัญชีสหกรณ์ที่ 3



อัตรากำลังบุคลากร ของหน่วยงานในพื้นที่สำนักงานตรวจบัญชีสหกรณ์ที่ 3

หน่วยงาน	ข้าราชการ	ลูกจ้างประจำ	พนักงานราชการ	จ้างเหมาบริการ	รวม
สตท.3	16	-	7	7	30
นครราชสีมา	25	1	29	20	75
บุรีรัมย์	17	3	24	10	54
มหาสารคาม	14	1	20	11	46
สุรินทร์	11	1	19	6	37
ชัยภูมิ	13	2	17	12	44
รวม	96	8	116	66	286

กราฟแสดงอัตรากำลังบุคลากรในพื้นที่สำนักงานตรวจบัญชีสหกรณ์ที่ 3



บุคลากรสำนักงานตรวจบัญชีสหกรณ์ที่ 3



นายปราโมช ฉัตรพรรณรังสี
ผู้อำนวยการสำนักงานตรวจบัญชีสหกรณ์ที่ 3



นางสาวหรรษลักษณ์ บรรดิษ
ผู้เชี่ยวชาญด้านการบัญชีและการสอบบัญชี

กลุ่มกำกับมาตรฐานการบัญชี



ลำดับจากซ้ายไปขวา

1. นางสุนันทา อาชาณชัย
นักวิชาการตรวจสอบบัญชีชำนาญการพิเศษ
หัวหน้ากลุ่มกำกับมาตรฐานการบัญชี
2. นายเสริม อุดมพริเศษ
นักวิชาการตรวจสอบบัญชีชำนาญการ
3. นางเยาวลักษณ์ ศรีบุญพงศ์
นักวิชาการตรวจสอบบัญชีชำนาญการ
4. นางสาวสุนทร จันทรวีทิพย์
นักวิชาการตรวจสอบบัญชีชำนาญการ
5. นางเมทินิ อ่อนมา
นักวิชาการตรวจสอบบัญชีชำนาญการ
6. นายธนบูรณ์ ศรีสว่าง
เจ้าหน้าที่ปฏิบัติงานบันทึกข้อมูล

กลุ่มพัฒนาการเรียนรู้



ลำดับจากซ้ายไปขวา

1. นางสาวสมสม รอดกุล
นักวิชาการตรวจสอบบัญชีชำนาญการพิเศษ
หัวหน้ากลุ่มพัฒนาการเรียนรู้
2. นางสาวนันทิตา วิชัย
นักวิชาการตรวจสอบบัญชีชำนาญการ
3. นางวิภา ดอนสรระน้อย
นักวิชาการตรวจสอบบัญชีปฏิบัติการ

กลุ่มเทคโนโลยีสารสนเทศ



ลำดับจากซ้ายไปขวา

1. นางสาวลินดา เสี่ยงใหม่
นักวิชาการตรวจสอบบัญชีชำนาญการ
หัวหน้ากลุ่มเทคโนโลยีสารสนเทศ
2. นางธัญญรัตน์ กมลเพชร
นักวิชาการตรวจสอบบัญชีชำนาญการ
3. นางประภาพร เรืองเดช
เจ้าหน้าที่ระบบงานคอมพิวเตอร์
4. นางสาวสุศรัตน์ ทราบตะขบ
เจ้าหน้าที่ระบบงานคอมพิวเตอร์
5. นายภูมิเวช แสงฤทธิ์
เจ้าหน้าที่ระบบงานคอมพิวเตอร์

กลุ่มแผนงานและติดตามประเมินผล



ลำดับจากซ้ายไปขวา

1. นางสาวสุชาดา ชันโคกกรวด
นักวิชาการตรวจสอบบัญชีชำนาญการ
หัวหน้ากลุ่มแผนงานและติดตามประเมินผล
2. นางสาวจรรยารัตน์ ขอบดวง
นักวิชาการตรวจสอบบัญชีชำนาญการ
3. นางนิตยา สีหมนตรี
นักวิชาการตรวจสอบบัญชีชำนาญการ
4. นางสาวศรวิษฐา เสนาธิบดี
เจ้าหน้าที่ระบบงานคอมพิวเตอร์

ฝ่ายบริหารทั่วไป



ลำดับจากซ้ายไปขวา

1. นางลำยอง ศรีสว่าง
เจ้าพนักงานธุรการชำนาญงาน
หัวหน้าฝ่ายบริหารทั่วไป
2. นางไสรยา ภาคพรมงคล
นักวิชาการตรวจสอบบัญชี
3. นางยุพลักษณ์ วรรณไชย
นักวิชาการตรวจสอบบัญชี
4. นางสาวหนึ่งฤทัย ยศสรรณ้อย
นักจัดการงานทั่วไป
5. นายประสาท ประทีป
พนักงานขับรถยนต์
6. นายอภิเชษฐ คำดี
พนักงานขับรถยนต์
7. นายศณสิทธิ์ พงไพรายพานิช
พนักงานขับรถยนต์
8. นายวิชชีระ ทาทอง
พนักงานขับรถยนต์
9. นางธันต์รัตน์ พานงูเหลื่อม
พนักงานทำความสะอาด
10. นายอุ๋น หมอกโพธิ์
พนักงานรักษาความปลอดภัย

ทำเนียบผู้อำนวยการสำนักงานตรวจบัญชีสหกรณ์ที่ 3

	ชื่อ - สกุล	ระยะเวลาดำรงตำแหน่ง
1.	นายแสงประทีป นำจิตรไทย	2527 - 2530
2.	นายสนั่น ชุณหปราณ	2530 - 2532
3.	นายศุภร์ คำตรง	2532 - 2536
4.	นายโกมล ทุมวรรณ	2536 - 2538
5.	นายปรัชญา พันธุ์ศิริ	2538 - 2539
6.	นางสาวศิริวรรณ ตระกูลศีลธรรม	2539 - 2541
7.	นายศักดิ์ สักกลินานนท์	2541 - 2543
8.	นางนารี รอดรักษา	2543 - 2549
9.	นายประสพสิน แม้นทิม	2550 - 2552
10.	นางสาวนฤมล ทนกล้า	2552 - 2554
11.	นางสาววรรณษา โชติโยธิน	2554 - 2555
12.	นางสาวสิริกาญจน์ วิทยาฤทธิพนธ์	2555 - 2558
13.	นายปราโมช ฉัตรพรรณรังสี	2558 - 2559

งบประมาณรายจ่ายประจำปีงบประมาณ 2559

หน่วยงาน	งบบุคลากร				งบดำเนินงาน			
	ได้รับ	ใช้ไป	ร้อยละ	คงเหลือ	ได้รับ	ใช้ไป	ร้อยละ	คงเหลือ
นครราชสีมา	7,161,883.29	7,161,883.29	100	-	7,959,380.00	7,959,380.00	100	-
บุรีรัมย์	6,019,050.00	6,019,050.00	100	-	5,316,725.00	5,316,725.00	100	-
มหาสารคาม	4,948,068.00	4,948,068.00	100	-	4,474,965.00	4,474,965.00	100	-
สุรินทร์	4,772,809.00	4,772,809.00	100	-	4,804,330.00	4,804,330.00	100	-
ชัยภูมิ	4,404,720.00	4,404,720.00	100	-	4,484,755.78	4,484,755.78	100	-
สตท.3	1,811,040.00	1,811,040.00	100	-	3,809,530.00	3,809,530.00	100	-
รวมทั้งสิ้น	29,117,570.29	29,117,570.29	100	-	30,849,685.78	30,849,685.78	100	-

หน่วยงาน	งบลงทุน				รวมทั้งสิ้น			
	ครุภัณฑ์							
	ได้รับ	ใช้ไป	ร้อยละ	คงเหลือ	ได้รับ	ใช้ไป	ร้อยละ	คงเหลือ
นครราชสีมา	902,000.00	902,000.00	100	-	16,023,263.29	16,023,263.29	100	-
บุรีรัมย์	861,000.00	861,000.00	100	-	12,196,775.00	12,196,775.00	100	-
มหาสารคาม	81,000.00	81,000.00	100	-	9,504,033.00	9,504,033.00	100	-
สุรินทร์	81,000.00	81,000.00	100	-	9,658,139.00	9,658,139.00	100	-
ชัยภูมิ	81,000.00	81,000.00	100	-	8,970,475.78	8,970,475.78	100	-
สตท.3	21,000.00	21,000.00	100	-	5,641,570.00	5,641,570.00	100	-
รวมทั้งสิ้น	2,027,000.00	2,027,000.00	100	-	61,994,256.07	61,994,256.07	100	-

สัดส่วนงบประมาณรายจ่ายประจำปี เป็นงบบุคลากร ร้อยละ 46.97 งบดำเนินงาน ร้อยละ 49.76 และ งบลงทุน ร้อยละ 3.27

งบประมาณรายจ่ายประจำปีงบประมาณ 2559
หน่วยงานในสังกัดสำนักงานตรวจบัญชีสหกรณ์ที่ 3

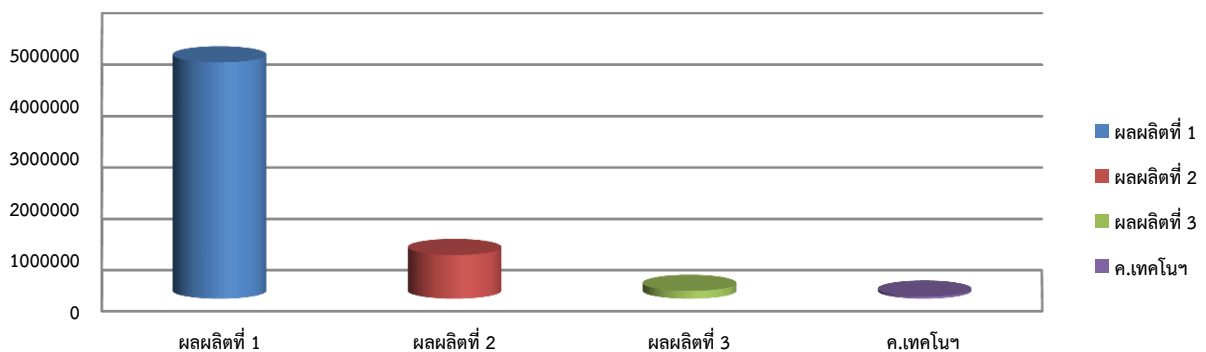
ผลผลิตที่ :1 สหกรณ์และกลุ่มเกษตรกรได้รับการตรวจสอบบัญชี จำนวน 4,597,370.00 บาท

ผลผลิตที่ : 2 สหกรณ์กลุ่มเกษตรกรและวิสาหกิจชุมชนได้รับการพัฒนาด้านบริหารจัดการทางการเงินการบัญชี จำนวน 851,200.00 บาท

ผลผลิตที่ : 3 เกษตรกรได้รับการส่งเสริมและพัฒนาศักยภาพ จำนวน 152,000.00 บาท

แผนงาน : พัฒนาเศรษฐกิจดิจิทัล โครงการพัฒนาเทคโนโลยีสารสนเทศและการสื่อสาร จำนวน 41,000.00 บาท

การใช้จ่ายเงินงบประมาณประจำปีงบประมาณ 2559



ส่วนที่ 2

ผลการปฏิบัติราชการ



ผลผลิตที่ 1 สหกรณ์และกลุ่มเกษตรกรได้รับการตรวจสอบบัญชี

1.1 สหกรณ์และกลุ่มเกษตรกรตามทะเบียน

สตท.3	สหกรณ์ภาคการเกษตร				สหกรณ์นอกภาคเกษตร					รวม สหกรณ์	กลุ่ม เกษตรกร	รวม ทั้งสิ้น
	เกษตร	ประมง	นิคม	รวม	ร้านค้า	บริการ	ออม ทรัพย์	เครดิต ยูเนียน	รวม			
จำนวน	548	7	4	559	13	54	57	46	170	729	587	1,316

1.2 สหกรณ์และกลุ่มเกษตรกรที่ต้องตรวจสอบ

สตท.3	สหกรณ์												
	ตาม ทะเบียน	ไม่ต้องตรวจสอบ							ต้องตรวจสอบ				
									โดยภาครัฐ				
		ล้ม ละลาย	พิทักษ์ ทรัพย์	เลิก	ชำระ บัญชี	เลิก ตาม กฎหมาย	รวม	จ้าง เอกชน	สอน แนะ อบรม	วาง รูป	ติดตาม ความ เคลื่อนไหว	แสดง ความ เห็น	รวม
สหกรณ์	729	-	-	2	139	-	141	29	271	14	9	265	559
กลุ่ม เกษตรกร	587	-	-	1	81	-	82	-	490	8	5	2	505
รวม	1,316	-	-	3	220	-	223	29	761	22	14	267	1,064

1.3 กรมตรวจบัญชีสหกรณ์ ได้กำหนดแนวทางการให้บริการกับสหกรณ์และกลุ่มเกษตรกร เพื่อให้เกิดความเหมาะสม โดยจำแนกสหกรณ์และกลุ่มเกษตรกรเพื่อการตรวจสอบบัญชีออกเป็น 6 กลุ่ม ได้แก่

1.3.1 กลุ่มพร้อมรับการตรวจสอบ คือ กลุ่มที่มีผู้รับผิดชอบในการจัดทำบัญชี และสามารถจัดทำบัญชีและรายละเอียดประกอบงบการเงินให้ตรวจสอบได้ งบการเงิน ประกอบด้วย

- งานสอบบัญชีประจำปี สำหรับสหกรณ์และกลุ่มเกษตรกรที่พร้อมรับการตรวจสอบบัญชีประจำปี วางแผนการแสดงความเห็นต่องบการเงินของสหกรณ์และกลุ่มเกษตรกรทั้งสิ้น 267 แห่ง ผลงาน 267 แห่ง คิดเป็นร้อยละ 100 ของแผนงานทั้งสิ้น
- ผู้สอบบัญชีใช้โปรแกรม CATs ช่วยตรวจสอบบัญชี วางแผนทั้งสิ้น 106 แห่ง ผลงานมีผู้สอบบัญชีใช้ CATs ในการวิเคราะห์ข้อมูลและวางแผนสอบบัญชี 106 แห่ง คิดเป็นร้อยละ 100 ของแผนงานทั้งสิ้น
- ผู้สอบบัญชีใช้โปรแกรม ACL ช่วยตรวจสอบบัญชี วางแผนทั้งสิ้น 21 แห่ง ผลงาน 21 แห่ง คิดเป็นร้อยละ 100 ของแผนงานทั้งสิ้น
- ระบบกระดาษทำการอิเล็กทรอนิกส์ (EWP) เป้าหมาย 107 แห่ง วางแผนทั้งสิ้น 100 แห่ง ผลงาน 107 แห่ง คิดเป็นร้อยละ 100 ของแผนงานทั้งสิ้น สามารถปิดเพิ่มการตรวจสอบได้ 107 แห่ง คิดเป็นร้อยละ 100 ของสหกรณ์ที่แสดงความเห็นต่องบการเงินแล้ว
- การพิสูจน์ความมีอยู่จริงของลูกค้า หนี้ และเงินรับฝาก ดำเนินการดังนี้
 - ◆ จัดทำทะเบียน วางแผนทั้งสิ้น 263 สหกรณ์ ผลงาน 263 สหกรณ์คิดเป็นร้อยละ 100 ของแผนงานทั้งสิ้น
 - ◆ การยืนยันยอด วางแผนทั้งสิ้น 263 สหกรณ์ ผลการยืนยันยอด 259 สหกรณ์ คิดเป็นร้อยละ 98.48 ของแผนงานสหกรณ์ทั้งสิ้น
 - ◆ จัดทำสรุปเสนอหัวหน้าสำนักงานฯ 263 สหกรณ์ และแจ้งสหกรณ์แล้ว 103 สหกรณ์ คิดเป็นร้อยละ 100 และร้อยละ 39.16 ของสหกรณ์ที่ได้รับการยืนยันยอด
- การวิเคราะห์ข้อมูลการทำธุรกรรมเชิงลึก วางแผนทั้งสิ้น 75 แห่ง ผลงานวิเคราะห์ข้อมูล 75 แห่ง คิดเป็นร้อยละ 100 ของแผนงานทั้งสิ้น สรุปผลวิเคราะห์ข้อมูลร่วมกับหัวหน้าสำนักงานตรวจบัญชีสหกรณ์ 75 แห่ง คิดเป็นร้อยละ 100 ของแผนงานทั้งสิ้น มีการนำผลข้อมูลไปใช้ในการประเมินความเสี่ยง จัดทำแผนสอบบัญชีโดยรวมและแนวการสอบบัญชี 75 สหกรณ์ คิดเป็นร้อยละ 100 ของการวิเคราะห์ข้อมูล และบันทึกเพิ่มประวัติข้อมูลสหกรณ์เป็นปัจจุบัน 75 สหกรณ์ คิดเป็นร้อยละ 100 ของแผนทั้งสิ้น

1.3.2 กลุ่มไม่พร้อมรับการตรวจสอบ คือ กลุ่มที่ไม่มีผู้รับผิดชอบในการจัดทำบัญชี และไม่สามารถจัดทำบัญชี งบการเงิน และรายละเอียดประกอบงบการเงินให้ตรวจสอบได้ ประกอบด้วย

- กิจกรรมติดตามการดำเนินการของสหกรณ์ วางแผนทั้งสิ้น 67 แห่ง ผลงาน 67 แห่ง คิดเป็นร้อยละ 100 ของแผนงานทั้งสิ้น
- กิจกรรมประชุม 3 ฝ่าย วางแผนทั้งสิ้น 269 แห่ง ผลงาน 269 แห่ง คิดเป็น ร้อยละ 100 ของแผนงานทั้งสิ้น
- กิจกรรมอบรมและสอนแนะ วางแผนทั้งสิ้น 425 แห่ง ผลงาน 425 แห่ง คิดเป็น ร้อยละ 100 ของแผนงานทั้งสิ้น
- ผลการดำเนินการจากการสอนแนะ สามารถทำบัญชีได้ 440 แห่ง ทำบัญชีและงบการเงินได้ 3 แห่ง ทำไม่ได้ 278 แห่ง และแสดงความเห็นต้องงบการเงินได้ 718 แห่ง

1.3.3 กลุ่มตั้งใหม่ คือ สหกรณ์และกลุ่มเกษตรกรที่จดทะเบียนตั้งใหม่ระหว่างปี หรือตั้งใหม่ในปีก่อน แต่ยังไม่ได้รับการวางรูปแบบบัญชี

- กิจกรรมวางรูปแบบบัญชี มีสหกรณ์และกลุ่มเกษตรกรที่จดทะเบียนใหม่ระหว่างปี หรือจัดตั้งใหม่ในปีก่อนยังไม่ได้รับการวางรูปแบบ 22 แห่ง วางแผนวางรูปแบบบัญชีทั้งสิ้น 22 แห่ง ผลงาน 22 แห่ง คิดเป็นร้อยละ 100 ของแผนงานทั้งสิ้น และแสดงความเห็นต้องงบการเงินได้ 16 แห่ง

1.3.4 กลุ่มอาจถูกสั่งเลิก คือ สหกรณ์ ตามมาตรา 71 แห่งพระราชบัญญัติสหกรณ์ พ.ศ. 2542 หรือ กลุ่มเกษตรกร ตามมาตรา 31 แห่งพระราชกฤษฎีกาว่าด้วยกลุ่มเกษตรกร พ.ศ. 2547

- กิจกรรมติดตามผลการเสนอเลิก วางแผนทั้งสิ้น 14 แห่ง ผลงาน 14 แห่ง คิดเป็นร้อยละ 100 ของแผนงานทั้งสิ้น ผลการติดตามอยู่ระหว่างพิจารณาของนายทะเบียนสหกรณ์ 10 แห่ง และสามารถสอบบัญชีได้ 2 แห่ง

1.3.5 กลุ่มต้องเลิกตามกฎหมาย คือ สหกรณ์ตามมาตรา 70 แห่งพระราชบัญญัติสหกรณ์ พ.ศ. 2542 หรือ กลุ่มเกษตรกร ตามมาตรา 32 แห่งพระราชกฤษฎีกาว่าด้วยกลุ่มเกษตรกร พ.ศ. 2547

1.3.6 กลุ่มที่ชำระบัญชี คือ สหกรณ์ตามมาตรา 80 และมาตรา 87 แห่งพระราชบัญญัติสหกรณ์ พ.ศ. 2542 หรือ กลุ่มเกษตรกร ตามมาตรา 34 แห่งพระราชกฤษฎีกาว่าด้วยกลุ่มเกษตรกร พ.ศ. 2547

- ในปีงบประมาณ 2559 นายทะเบียนสหกรณ์และนายทะเบียนประจำกลุ่มเกษตรกรสั่งเลิก และประกาศเลิกสหกรณ์และกลุ่มเกษตรกร จำนวน 241 แห่ง มีการแต่งตั้งผู้สอบบัญชีที่ชำระบัญชี 42 แห่ง และอนุมัติงบดุล 17 แห่ง

การควบคุมคุณภาพงานสอบบัญชี 2559

1. การแสดงความเห็นต่องบการเงินของสหกรณ์และกลุ่มเกษตรกร

สำนักงานตรวจบัญชีสหกรณ์	สหกรณ์ (แห่ง)	กลุ่มฯ (แห่ง)	รวม (แห่ง)
นครราชสีมา	140	162	302
บุรีรัมย์	93	126	219
มหาสารคาม	97	90	187
สุรินทร์	89	34	123
ชัยภูมิ	82	72	154
รวมทั้งสิ้น	501	484	985

2. ผลการประเมินคุณภาพงานสอบบัญชีตามระบบการควบคุมคุณภาพงานสอบบัญชีภาครัฐ

สำนักงานตรวจบัญชีสหกรณ์	จำนวนผู้สอบบัญชีที่ได้รับการประเมิน CAQC (คน)	จำนวนผู้สอบบัญชีที่ได้รับคะแนน CAQC ตั้งแต่ 80 คะแนนขึ้นไป (คน)	จำนวนผู้สอบบัญชีที่ได้รับคะแนน CAQC ไม่เป็นไปตามมาตรฐาน (คน)	จำนวนชิ้นงานที่ประเมิน CAQC (แห่ง)	ผลคะแนน CAQC ถัวเฉลี่ย (คะแนน)
นครราชสีมา	36	32	4	36	79.42
บุรีรัมย์	27	27	0	27	94.89
มหาสารคาม	15	15	0	15	91.03
สุรินทร์	23	23	0	23	89.50
ชัยภูมิ	26	26	0	26	91.35
รวมทั้งสิ้น	127	123	4	127	88.35

3. ผลการประเมินคุณภาพงานสอบบัญชีตามระบบการควบคุมคุณภาพงานสอบบัญชีภาคเอกชน

สำนักงานตรวจบัญชีสหกรณ์	จำนวนผู้สอบบัญชีที่ได้รับการประเมิน CAQC (คน)	จำนวนผู้สอบบัญชีที่ได้รับคะแนน CAQC ตั้งแต่ 90 คะแนนขึ้นไป (คน)	จำนวนผู้สอบบัญชีที่ได้รับคะแนน CAQC ต่ำกว่า 90 คะแนน (คน)	จำนวนชิ้นงานที่ประเมิน CAQC (แห่ง)	ผลคะแนน CAQC ถัวเฉลี่ย (คะแนน)
นครราชสีมา	8	3	5	8	87.88
บุรีรัมย์	1	0	1	1	85.00
มหาสารคาม	2	0	2	2	80.75
สุรินทร์	3	0	3	3	86.33
ชัยภูมิ	4	2	2	4	86.75
รวมทั้งสิ้น	18	5	13	18	86.42

4. ผลการประเมินคุณภาพงานสอบบัญชีตามระบบการควบคุมคุณภาพงานสอบบัญชีภาครัฐ (เพิ่มเติม)

สำนักงานตรวจบัญชีสหกรณ์	จำนวนผู้สอบบัญชีที่ได้รับการประเมิน CAQC (คน)	จำนวนผู้สอบบัญชีที่ได้รับคะแนน CAQC ตั้งแต่ 80 คะแนนขึ้นไป (แห่ง)	จำนวนผู้สอบบัญชีที่ได้รับคะแนน CAQC ไม่เป็นไปตามมาตรฐาน (คน)	จำนวนชิ้นงานที่ประเมิน CAQC (แห่ง)	ผลคะแนน CAQC ถัวเฉลี่ย (คะแนน)
นครราชสีมา	8	8	0	8	88.75
บุรีรัมย์	8	16	0	16	91.53
มหาสารคาม	6	8	0	8	89.44
สุรินทร์	6	9	0	9	85.33
ชัยภูมิ	6	8	0	8	85.75
รวมทั้งสิ้น	34	49	0	49	88.65

หมายเหตุ

1. สตส.สุรินทร์ CAQC เพิ่ม 1 ชิ้นงาน ไม่ได้บันทึกคะแนนในระบบ คือ สหกรณ์การเกษตรปราสาท จำกัด
2. สตส.ชัยภูมิ CAQC เพิ่ม 2 ชิ้นงาน ไม่ได้บันทึกคะแนนในระบบ คือ สหกรณ์โคนมจังหวัดชัยภูมิ จำกัด และ สหกรณ์การเกษตรคอนสาร จำกัด

สรุปข้อสังเกตจากการประเมินคุณภาพงานสอบบัญชีภาครัฐ
รวมทั้งสิ้น 127 คน 176 แห่ง ภาคเอกชน รวมทั้งสิ้น 18 คน 18 แห่ง

ข้อสังเกต (ที่ผิดพลาดมากที่สุด)	ผู้สอบบัญชีภาครัฐ			ผู้สอบบัญชีภาคเอกชน		
	สอบทาน (แห่ง)	ข้อผิดพลาด มากที่สุด (แห่ง)	คิดเป็น ร้อยละ	สอบทาน (แห่ง)	ข้อผิดพลาด มากที่สุด (แห่ง)	คิดเป็น ร้อยละ
ส่วนที่ 1 ด้านการวางแผนงานสอบบัญชี คือ - วิธีการตรวจสอบในแนวการสอบบัญชีบรรลุดำเนินการตรวจสอบที่กำหนดเป็นไปตามมาตรฐานการสอบบัญชีที่รับรองทั่วไปและระเบียบนายทะเบียนสหกรณ์กำหนด	176	106	60.23	18	7	38.89
ส่วนที่ 2 ด้านงบการเงิน คือ - การเปิดเผยข้อมูลถูกต้องและเพียงพอ	176	52	29.55	18	13	72.22
ส่วนที่ 3 ด้านกระดาษทำการ คือ - กระดาษทำการถูกต้องสมบูรณ์	176	131	74.43	18	17	94.44
ส่วนที่ 4 ด้านรายงานการสอบบัญชี คือ - รายงานผลการตรวจสอบบัญชีสอดคล้องกับรายงานของผู้สอบบัญชี งบการเงิน และกระดาษทำการ	176	124	70.45	18	12	66.67
ส่วนที่ 5 ด้านระยะเวลาปฏิบัติงาน คือ - การปฏิบัติงานสอบบัญชี - การเสนอรายงานการสอบบัญชี งบการเงิน และกระดาษทำการเกินเวลาที่กำหนด	176	124	70.45	18	10	55.56

5. ติดตามการส่งรายงานการสอบบัญชีของผู้สอบบัญชีต่อนายทะเบียนสหกรณ์ ผ่านหัวหน้าสำนักงานตรวจบัญชีสหกรณ์ เกิน 25 วัน ไม่มีส่งงานเกิน 25 วัน
6. สรุปงานด้านต่าง ๆ
 - 1) ประเมินคุณภาพงานสอบบัญชีภาครัฐ สหกรณ์ จำนวน 23 แห่ง สหกรณ์ (EWP) จำนวน 107 แห่งและกลุ่มเกษตรกร จำนวน 46 แห่ง รวมทั้งสิ้น 176 แห่ง
 - 2) สหกรณ์ที่ใช้โปรแกรมระบบบัญชีที่พัฒนาโดยกรมตรวจบัญชีสหกรณ์ มีการกำหนดแนวการสอบบัญชีสำหรับใช้ CATs จำนวน 106 แห่ง
 - 3) ประเมินคุณภาพงานสอบบัญชีภาคเอกชน สหกรณ์ จำนวน 18 แห่ง
 - 4) แต่งตั้งผู้สอบบัญชีสหกรณ์และกลุ่มเกษตรกร รวมทั้งสิ้น 50 คำสั่ง
 - 5) แต่งตั้งผู้สอบบัญชีสหกรณ์และกลุ่มเกษตรกรที่ชำระบัญชี รวมทั้งสิ้น 42 คำสั่ง
 - 6) พิจารณานุมัติงบการเงิน ณ วันรับมอบทรัพย์สิน รวมทั้งสิ้น 17 งบการเงิน
 - 7) ให้คำปรึกษาหารือ รวมทั้งสิ้น 32 ครั้ง
7. งานที่ได้รับมอบหมายตรวจสอบตามข้อร้องเรียนที่เกี่ยวข้องกับกรมตรวจบัญชีสหกรณ์
 - 1) ตามคำสั่งที่ 49/2558 วันที่ 3 มิถุนายน 2558 เรื่อง แต่งตั้งคณะทำงานตรวจสอบพิเศษระดับภาค
 - 2) ตามคำสั่งที่ 8/2559 วันที่ 15 มกราคม 2559 เรื่อง แต่งตั้งคณะทำงานตรวจสอบพิเศษระดับภาค
 - 3) ตามคำสั่งจังหวัดนครราชสีมา ที่ 323/2559 เรื่อง แต่งตั้งคณะทำงานเพื่อการแก้ไขปัญหาตามข้อร้องเรียน ลงวันที่ 18 มกราคม 2559
 - 4) ตามคำสั่งจังหวัดนครราชสีมา ที่ 3019/2559 เรื่อง แต่งตั้งคณะทำงานจัดทำแบบฟื้นฟูสหกรณ์เคหะสถานเมืองโคราช จำกัด ลงวันที่ 27 เมษายน 2559

ตารางแสดงรายละเอียดข้อบกพร่องทางการเงินของสหกรณ์และกลุ่มเกษตรกร
สหกรณ์/กลุ่มเกษตรกรที่สอบบัญชีโดยผู้สอบบัญชีภาครัฐ
ระหว่างวันที่ 1 ตุลาคม 2558 - 30 กันยายน 2559

รายการ	ลักษณะข้อบกพร่องทางการเงิน					ร้อยละ
	ด้านเงินสด/เงินฝาก ธนาคาร	ด้านลูกหนี้	ด้านสินค้า	ด้านอื่น ๆ	รวม	
สตส.ชัยภูมิ						
ยอดยกมา	2,638,498.31	-	3,433,166.00	-	6,071,664.31	13.77
เพิ่ม	-	-	-	-	-	
ลด	26,300.00	-	-	-	26,300.00	
คงเหลือ	2,612,198.31	-	3,433,166.00	-	6,045,364.31	
สตส.นครราชสีมา						
ยอดยกมา	651,987.87	567,851.33	309,876.00	-	1,529,715.20	29.42
เพิ่ม	808,502.24	2,775,034.70	7,791,259.36	8,109.00	11,382,905.30	
ลด	-	-	-	-	-	
คงเหลือ	1,460,490.11	3,342,886.03	8,101,135.36	8,109.00	12,912,620.50	
สตส.บุรีรัมย์						
ยอดยกมา	4,626,481.41	1,779,576.50	4,276,851.56	-	10,682,909.47	27.96
เพิ่ม	2,316,913.55	69,281.00	94,782.45	-	2,480,977.00	
ลด	592,097.52	28,340.50	271,302.23	-	891,740.25	
คงเหลือ	6,351,297.44	1,820,517.00	4,100,331.78	-	12,272,146.22	
สตส.มหาสารคาม						
ยอดยกมา	149,152.75	-	-	-	149,152.75	0.63
เพิ่ม	-	132,000.00	532,899.98	-	664,899.98	
ลด	4,577.00	-	532,899.98	-	537,476.98	
คงเหลือ	144,575.75	132,000.00	-	-	276,575.75	
สตส.สุรินทร์						
ยอดยกมา	3,658,381.16	1,585,551.00	5,246,689.73	4,760,718.00	15,251,339.89	28.21
เพิ่ม	-	-	-	-	-	
ลด	2,125,041.41	-	745,301.51	-	2,870,342.92	
คงเหลือ	1,533,339.75	1,585,551.00	4,501,388.22	4,760,718.00	12,380,996.97	
สรุปรวมทั้งสิ้น						
ยอดยกมา	11,724,501.50	3,932,978.83	13,266,583.29	4,760,718.00	33,684,781.62	100
เพิ่ม	3,125,415.79	2,976,315.70	8,418,941.79	8,109.00	14,528,782.28	
ลด	2,748,015.93	28,340.50	1,549,503.72	-	4,325,860.15	
คงเหลือ	12,101,901.36	6,880,954.03	20,136,021.36	4,768,827.00	43,887,703.75	
ร้อยละ	27.57	15.68	45.88	10.87	100	

สรุป ลักษณะข้อบกพร่องทางการเงินสูงสุดคือ ด้านสินค้า ร้อยละ 45.88 รองลงมาคือ ด้านเงินสด และเงินฝากธนาคาร ร้อยละ 27.57 ด้านลูกหนี้ ร้อยละ 15.68 และด้านอื่น ๆ ร้อยละ 10.87 ตามลำดับ

ตารางแสดงรายละเอียดข้อบกพร่องทางการเงินของสหกรณ์และกลุ่มเกษตรกร
สหกรณ์/กลุ่มเกษตรกรที่สอบบัญชีโดยผู้สอบบัญชีภาคเอกชน
ระหว่างวันที่ 1 ตุลาคม 2558 - 30 กันยายน 2559


รายการ	ลักษณะข้อบกพร่องทางการเงิน					ร้อยละ
	ด้านเงินสด/เงิน ฝากธนาคาร	ด้านลูกหนี้	ด้าน สินค้า	ด้านอื่น ๆ	รวม	
สตส.ชัยภูมิ						
ยอดยกมา	339,660,110.05	-	-	-	339,660,110.05	76.58
เพิ่ม	-	-	-	-	-	
ลด	175,304,275.51	-	-	-	175,304,275.51	
คงเหลือ	164,355,834.54	-	-	-	164,355,834.54	
สตส.นครราชสีมา						
ยอดยกมา	48,146,145.59	-	-	-	48,146,145.59	22.43
เพิ่ม	-	-	-	-	-	
ลด	-	-	-	-	-	
คงเหลือ	48,146,145.59	-	-	-	48,146,145.59	
สตส.บุรีรัมย์ ไม่มีข้อบกพร่อง						
สตส.มหาสารคาม						
ยอดยกมา	-	2,107,204.69	-	-	2,107,204.69	0.98
เพิ่ม	-	-	-	-	-	
ลด	-	-	-	-	-	
คงเหลือ	-	2,107,204.69	-	-	2,107,204.69	
สตส.สุรินทร์ ไม่มีข้อบกพร่อง						
สรุปรวมทั้งสิ้น						
ยอดยกมา	387,806,255.64	2,107,204.69	-	-	389,913,460.33	100
เพิ่ม	-	-	-	-	-	
ลด	175,304,275.51	-	-	-	175,304,275.51	
คงเหลือ	212,501,980.13	2,107,204.69	-	-	214,609,184.82	
ร้อยละ	99.02	0.98	0.00	0.00	100	

สรุป ลักษณะข้อบกพร่องทางการเงินสูงสุดคือด้านเงินสดและเงินฝากธนาคาร ร้อยละ 99.0 รองลงมาคือ ด้านลูกหนี้ ร้อยละ 0.98

งานด้านเทคโนโลยีสารสนเทศ

งานด้านเทคโนโลยีสารสนเทศ ในพื้นที่สำนักงานตรวจบัญชีสหกรณ์ที่ 3 ในรอบปีงบประมาณ 2559 ประกอบด้วย งานในการให้บริการและส่งเสริมการใช้โปรแกรมระบบบัญชีสหกรณ์ งานด้านการถ่ายทอดความรู้ด้านเทคโนโลยีสารสนเทศ

ปีงบประมาณ 2559 สำนักงานตรวจบัญชีสหกรณ์ที่ 3 ดูแลให้บริการ 5 จังหวัดได้แก่ นครราชสีมา บุรีรัมย์ มหาสารคาม สุรินทร์ และชัยภูมิ มีสหกรณ์ในความรับผิดชอบที่ดำเนินธุรกิจทั้งสิ้น 554 แห่ง ในจำนวนนี้มีสหกรณ์ที่ให้ความสำคัญในการนำโปรแกรมระบบบัญชีสหกรณ์มาใช้ในการบริหารงานจำนวน 269 แห่ง หรือร้อยละ 48.56 ของสหกรณ์ที่ดำเนินธุรกิจ แยกเป็นที่ใช้โปรแกรมที่พัฒนาโดยกรมตรวจบัญชีสหกรณ์ 222 แห่ง และใช้โปรแกรมเอกชน 47 แห่ง และสหกรณ์ที่ยังไม่ใช้โปรแกรมระบบบัญชีสหกรณ์มาช่วยในการบริหารงานจำนวน 285 แห่ง ร้อยละ 51.44 ของสหกรณ์ที่ดำเนินธุรกิจ เนื่องจากเป็นสหกรณ์ขนาดเล็ก ทุนดำเนินงานน้อยและไม่มีพนักงานเป็นของตนเอง

 สถานะการใช้โปรแกรมระบบบัญชีสหกรณ์ ณ วันที่ 30 กันยายน 2559 ปีงบประมาณ 2559

จังหวัด/ หน่วยงาน	จำนวนตาม ทะเบียน (ดำเนินธุรกิจ/ ไม่ดำเนินธุรกิจ)	แดง			เหลือง			เขียว
		รวม	HM	Other	รวม	CAD+HM	CAD+Other	Full Pack
ชัยภูมิ	84	42	35	7	20	15	5	22
นครราชสีมา	149	78	67	11	30	13	17	41
บุรีรัมย์	100	45	42	3	15	11	4	40
มหาสารคาม	99	76	61	15	6	3	3	17
สุรินทร์	112	81	70	11	12	6	6	19
รวมทั้งหมด	544	322	275	47	83	48	35	139

การวางระบบบัญชีคอมพิวเตอร์ด้วย Quality Software

1.1 เป้าหมายการปรับสถานะเป็น “ปรับเปลี่ยน” ในปี 2559 (RM14) RF2


ที่	กิจกรรม	หน่วยวัด	โปรแกรมระบบสินค้า v 2.2	
			แผนงาน ทั้งปี	ผลงาน สะสม
1	สตส.ชัยภูมิ	แห่ง	2	2
2	สตส.นครราชสีมา	แห่ง	-	-
3	สตส.บุรีรัมย์	แห่ง	1	1
4	สตส.มหาสารคาม	แห่ง	2	2
5	สตส.สุรินทร์	แห่ง	-	-
รวม		แห่ง	5	5

1.2 Quality Software Upgrade ระบบสินค้า 2.2 (RM15) RF3

ที่	กิจกรรม	หน่วยวัด	โปรแกรมระบบสินค้า v 2.2	
			แผนงาน ทั้งปี	ผลงาน สะสม
1	สตส.ชัยภูมิ	แห่ง	-	-
2	สตส.นครราชสีมา	แห่ง	2	2
3	สตส.บุรีรัมย์	แห่ง	13	13
4	สตส.มหาสารคาม	แห่ง	-	-
5	สตส.สุรินทร์	แห่ง	-	-
รวม		แห่ง	15	15

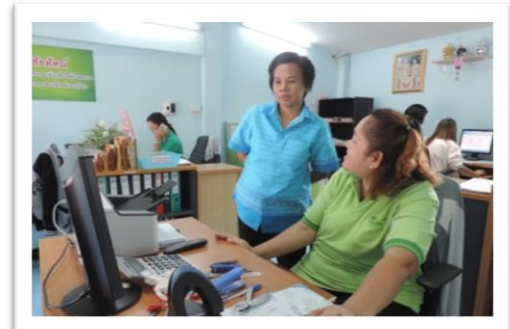
1.3 เป้าหมายการตรวจสอบฐานข้อมูลเงินให้กู้ในปี 2559 (RM16) RF4

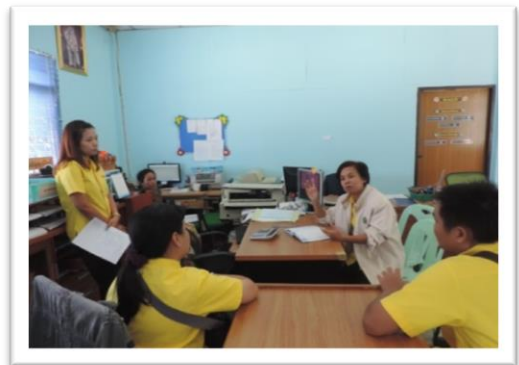
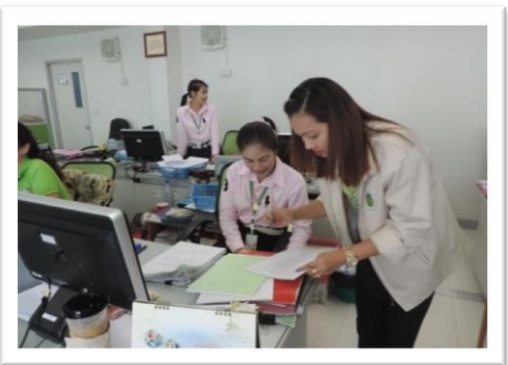
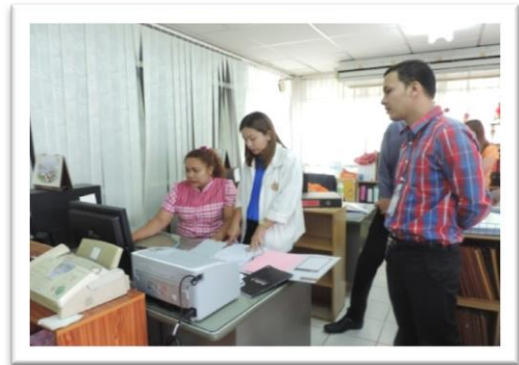
ที่	กิจกรรม	หน่วยวัด	จำนวน สหกรณ์	เชิงปริมาณ 70%		เชิงคุณภาพ 40%	
				แผนงาน ทั้งปี	ผลงาน สะสม	แผนงาน ทั้งปี	ผลงาน สะสม
1	สตส.ชัยภูมิ	แห่ง	16	12	16	5	8
2	สตส.นครราชสีมา	แห่ง	25	19	25	8	24
3	สตส.บุรีรัมย์	แห่ง	19	14	19	6	19
4	สตส.มหาสารคาม	แห่ง	10	7	10	3	5
5	สตส.สุรินทร์	แห่ง	15	11	15	5	15
รวม		แห่ง	85	63	85	27	71

 ติดตามและตรวจเยี่ยมสหกรณ์ที่ใช้โปรแกรมระบบบัญชีสหกรณ์ครบวงจร

กลุ่มเทคโนโลยีสารสนเทศ สำนักงานตรวจบัญชีสหกรณ์ที่ 3 ได้กำหนดแผนปฏิบัติงานติดตามและตรวจเยี่ยมพร้อมทั้งให้คำแนะนำปรึกษาแก้ไขปัญหาแก่สหกรณ์ที่ใช้โปรแกรมระบบบัญชีสหกรณ์ครบวงจร โดยมีวัตถุประสงค์เพื่อติดตามผลสัมฤทธิ์จากการนำโปรแกรมระบบบัญชีไปช่วยในการปฏิบัติงานของสหกรณ์ และการใช้ข้อมูลเพื่อการบริหารงานของสหกรณ์ได้อย่างถูกต้องและมีประสิทธิภาพ โดยดำเนินการตรวจติดตามและตรวจเยี่ยมสหกรณ์ในพื้นที่สำนักงานตรวจบัญชีสหกรณ์ที่ 3 จำนวน 5 จังหวัด ได้แก่ จังหวัดนครราชสีมา จังหวัดบุรีรัมย์ จังหวัดชัยภูมิ จังหวัดมหาสารคาม และจังหวัดสุรินทร์ ระหว่างวันที่ 6 - 23 มิถุนายน 2559 จำนวน 25 แห่ง

สหกรณ์ในพื้นที่จังหวัดนครราชสีมา

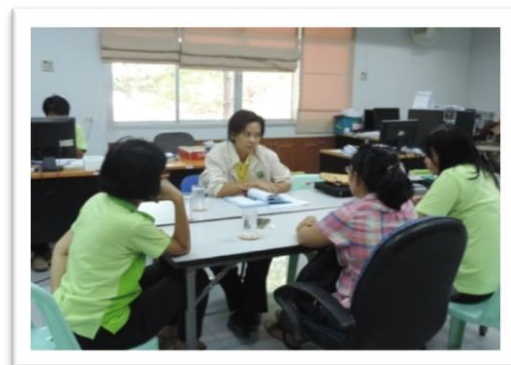




สหกรณ์ในพื้นที่จังหวัดมหาสารคาม



สหกรณ์ในพื้นที่จังหวัดสุรินทร์



ผลผลิตที่ 2 สหกรณ์ กลุ่มเกษตรกร และวิสาหกิจชุมชน
ได้รับการพัฒนาความรู้ด้านการบริหารจัดการการเงินการบัญชี

การพัฒนาบุคลากรสถาบันเกษตรกร

1. โครงการเสริมสร้างความเข้มแข็งและเป็นอิสระให้กับสหกรณ์

ในปีงบประมาณ 2559 สำนักงานตรวจบัญชีสหกรณ์ที่ 3 ได้ดำเนินการจัดอบรมให้กับผู้ตรวจสอบกิจการสหกรณ์ เพื่อให้ผู้ตรวจสอบกิจการมีความรู้ ความเข้าใจ เสริมสร้างทักษะการตรวจสอบกิจการ และสามารถนำความรู้ไปใช้ในการปฏิบัติงาน อีกทั้งเพื่อเป็นการเพิ่มศักยภาพการปฏิบัติงานตรวจสอบกิจการให้เป็นที่ยอมรับและเชื่อถือแก่สหกรณ์ด้วย โดยกลุ่มเป้าหมายเป็นผู้ที่ไม่เคยผ่านการอบรมหลักสูตรผู้ตรวจสอบกิจการมาก่อน เป็นหรือเคยเป็นผู้ตรวจสอบกิจการ หรือผู้ที่สนใจการปฏิบัติงานตรวจสอบกิจการ สำหรับหลักสูตรขั้นพื้นฐาน และผู้ที่เป็นหรือเคยเป็นผู้ตรวจสอบกิจการ หรือผู้ที่สนใจการปฏิบัติงานตรวจสอบกิจการ สำหรับหลักสูตรขั้นกลางและขั้นสูง ดังนี้

สตท.3	หน่วย วัด	1. หลักสูตรขั้นพื้นฐาน			2. หลักสูตรขั้นกลาง		
		แผนงาน	ผลงาน	%	แผนงาน	ผลงาน	%
จำนวน	สก.	40	40	100	30	30	100

สตท.3	หน่วย วัด	3. หลักสูตรขั้นสูง			4. การติดตามประเมินผลโครงการ (สตท.)				ตัวชี้วัด : ร้อยละ 70 ของสหกรณ์และกลุ่ม เกษตรกร ที่มีบุคลากร ผ่านการฝึกอบรม สามารถนำความรู้ไปใช้ ประโยชน์ได้ ผลงาน ร้อยละ 79
		แผน งาน	ผล งาน	%	แผน งาน	ผล งาน	นำความรู้ ไปใช้ ประโยชน์	%	
จำนวน	สก.	30	30	100	100	100	79	79	

1.1 โครงการเสริมสร้างความเข้มแข็งและเป็นอิสระให้กับระบบสหกรณ์ผู้ตรวจสอบกิจการ
หลักสูตร 1 (ขั้นพื้นฐาน) เพื่อส่งเสริมและสนับสนุนให้ผู้ตรวจสอบกิจการได้รับความรู้ความเข้าใจในการ
 ปฏิบัติงาน ด้านการตรวจสอบกิจการได้อย่างมีประสิทธิภาพ รวมถึงเพิ่มขีดความสามารถในการให้คำแนะนำ
 และสามารถเตือนภัยทางการเงินให้กับสหกรณ์ได้อย่างทันท่วงที มีสหกรณ์เข้ารับการอบรมทั้งสิ้น 40
 สหกรณ์ 41 คน คิดเป็นร้อยละ 100 ของจำนวนสหกรณ์ตามแผนงาน และร้อยละ 102.50 ของจำนวนคน
 ตามแผนงานที่กำหนดไว้



1.2 โครงการเสริมสร้างความเข้มแข็งและเป็นอิสระให้กับระบบสหกรณ์ผู้ตรวจสอบกิจการ
หลักสูตร 2 (ขั้นกลาง) เพื่อส่งเสริมและสนับสนุนให้ผู้ตรวจสอบกิจการได้รับการพัฒนาอย่างต่อเนื่อง ทำให้
 เกิดทักษะในการปฏิบัติงานด้านการตรวจสอบกิจการ รวมทั้งสามารถให้คำปรึกษาแนะนำด้านการเงินการ
 บัญชีและเตือนภัยทางการเงินให้กับสหกรณ์ได้อย่างทันท่วงที มีสหกรณ์เข้ารับการอบรมทั้งสิ้น 30 สหกรณ์
 30 คน คิดเป็นร้อยละ 100 ของจำนวนสหกรณ์และจำนวนคนตามแผนงานที่กำหนดไว้



1.3 โครงการเสริมสร้างความเข้มแข็งและเป็นอิสระให้กับระบบสหกรณ์ผู้ตรวจสอบกิจการ
หลักสูตร 3 (ขั้นสูง) เพื่อเพิ่มพูนความรู้ ทักษะและประสบการณ์ในการตรวจสอบกิจการให้สามารถปฏิบัติงาน
 ได้อย่างมีประสิทธิภาพยิ่งขึ้น อันจะส่งผลให้สถาบันเกษตรกรมีการบริหารจัดการที่ดี มีความเข้มแข็งอย่างยั่งยืน
 และก่อให้เกิดประโยชน์แก่มวลสมาชิก มีสหกรณ์เข้ารับการอบรมทั้งสิ้น 30 สหกรณ์ 32 คน คิดเป็นร้อยละ
 100 ของจำนวนสหกรณ์ตามแผนงาน และร้อยละ 106.67 ของจำนวนคนตามแผนงานที่กำหนดไว้



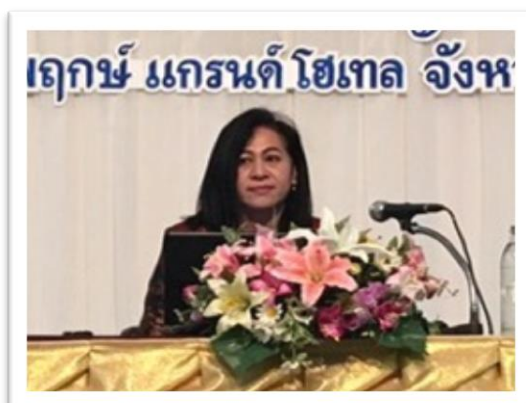
**2. โครงการพัฒนาศักยภาพการใช้ข้อมูลทางบัญชีในการบริหารจัดการพืชเศรษฐกิจของสหกรณ์และกลุ่ม
 เกษตรกร**

ในปีงบประมาณ 2559 สำนักงานตรวจบัญชีสหกรณ์ที่ 3 ได้ดำเนินการจัดอบรมให้กับ
 ผู้จัดการ / ฝ่ายจัดการของสหกรณ์ โดยกลุ่มเป้าหมายเป็นสหกรณ์และกลุ่มเกษตรกรที่ทำธุรกิจรวบรวมหรือ
 แปรรูปพืชเศรษฐกิจสำคัญ เพื่อให้ผู้จัดการ/ ฝ่ายจัดการของสหกรณ์ มีระบบการบริหารจัดการที่ดี สามารถนำ
 ความรู้ไปใช้ในการบริหารจัดการ และดำเนินธุรกิจได้อย่างมีประสิทธิภาพ ดังนี้

สตท.3	หน่วย วัด	1. อบรมผู้จัดการ/ฝ่ายจัดการ			2. กำกับแนะนำการควบคุมภายใน และบริหารความเสี่ยง		
		แผนงาน	ผลงาน	%	แผนงาน	ผลงาน	%
จำนวน	แห่ง	75	75	100	75	75	100
	คน	150	150	100	300	300	100

สตท.3	หน่วย วัด	3. การติดตามประเมินผลโครงการ (สตท.)				ตัวชี้วัด : ร้อยละ 70 ของสหกรณ์และกลุ่มเกษตรกร ที่มีบุคลากรผ่านการฝึกอบรม สามารถนำข้อมูล การควบคุม ภายในและการบริหารความเสี่ยง ไปใช้ในการบริหารจัดการได้ ผลงาน ร้อยละ 100
		แผน งาน	ผล งาน	นำความรู้ ไปใช้ ประโยชน์	%	
จำนวน	แห่ง	75	75	75	100	
	คน	150	150	147	98	

2.1 โครงการพัฒนาศักยภาพการใช้ข้อมูลทางบัญชีในการบริหารจัดการพืชเศรษฐกิจของสหกรณ์และกลุ่มเกษตรกรที่ทำธุรกิจรวบรวมและแปรรูป เพื่อให้การบริหารงานได้ผลและตรงตามเป้าหมาย รวมถึงสามารถแก้ปัญหาเรื่องปากท้อง รายได้ และค่าครองชีพของสมาชิกสหกรณ์ได้อย่างถาวร อีกทั้งสามารถบริหารจัดการสหกรณ์ได้อย่างมีประสิทธิภาพ มีความเจริญก้าวหน้า มั่นคงและยั่งยืน สร้างความเชื่อมั่นและเป็นที่ศรัทธาแก่มวลสมาชิกสหกรณ์ มีสหกรณ์เข้ารับการอบรมทั้งสิ้น 75 สหกรณ์ 150 คน คิดเป็นร้อยละ 100 ของจำนวนสหกรณ์และจำนวนคนตามแผนงานที่กำหนดไว้



3. โครงการพัฒนาประสิทธิภาพการบริหารจัดการด้านการเงินการบัญชีของสหกรณ์และกลุ่มเกษตรกร

ในปีงบประมาณ 2559 สำนักงานตรวจบัญชีสหกรณ์ในพื้นที่สังกัดสำนักงานตรวจบัญชีสหกรณ์ที่ 3 ประกอบด้วย จังหวัดนครราชสีมา บุรีรัมย์ มหาสารคาม สุรินทร์ และชัยภูมิ ได้ดำเนินการจัดอบรมโครงการพัฒนาประสิทธิภาพ การบริหารจัดการด้านการเงินการบัญชีของสหกรณ์และกลุ่มเกษตรกร คือ อบรมให้กับคณะกรรมการ/พนักงานบัญชี และกำกับแนะนำการจัดทำบัญชีและงบการเงิน โดยกลุ่มเป้าหมายเป็นสหกรณ์และกลุ่มเกษตรกรที่มีชั้นคุณภาพการควบคุมภายในระดับพอใช้ ควรปรับปรุง หรือไม่มีการควบคุมภายใน โดยวัตถุประสงค์เพื่อให้สหกรณ์และกลุ่มเกษตรกร มีชั้นคุณภาพการควบคุมภายในที่ดี และเพิ่มประสิทธิภาพในการป้องกันปรามการทุจริต และลดข้อผิดพลาดทางการเงินการบัญชี ดังนี้

สถท.3	หน่วย วัด	1. อบรมกรรมการ			2. อบรมพนักงาน			3. กำกับแนะนำการจัดทำ บัญชีและงบการเงิน		
		แผน งาน	ผล งาน	%	แผน งาน	ผล งาน	%	แผน งาน	ผล งาน	%
จำนวน	แห่ง	64	64	100	64	64	100	64	64	100
	คน	128	128	100	64	64	100	64	64	100

3.1 อบรมกรรมการ วางแผนทั้งสิ้น 64 แห่ง 128 คน ผลงาน 64 แห่ง 128 คน คิดเป็นร้อยละ 100 ของแผนงานแห่งและคนทั้งสิ้น

3.2 อบรมพนักงานบัญชี วางแผนทั้งสิ้น 64 แห่ง 64 คน ผลงาน 64 แห่ง 64 คน คิดเป็นร้อยละ 100 ของแผนงานแห่งและคนทั้งสิ้น

3.3 กำกับแนะนำการจัดทำบัญชีและงบการเงิน (เดือนละ 1 ครั้ง / 2 เดือนครั้ง) วางแผนทั้งสิ้น 655 ครั้ง ผลงาน 655 ครั้ง คิดเป็นร้อยละ 100 ของแผนงานทั้งสิ้น

สถท.3	หน่วย วัด	4. การติดตามประเมินผลโครงการ (สถท.)						ตัวชี้วัด : ร้อยละ 30 ขอสหกรณ์และกลุ่ม เกษตรกรที่มีการบริหาร จัดการด้านการเงินการ บัญชีที่ดี (ชั้นคุณภาพ เลื่อนขึ้น 1 ระดับ) ผลงาน ร้อยละ 32.81
		กรรมการ		พนักงานบัญชี				
		ผล งาน	นำความรู้ ไปใช้ ประโยชน์	ทำ บัญชี ได้	ทำบัญชี และงบ การเงินได้	ชั้นคุณภาพดีขึ้น		
จำนวน	แห่ง	64	64	26	23	21	32.81	
	คน	128	90	26	23	-	-	

3.4 การติดตามประเมินผลโดย สถท. 3 กำหนดเป้าหมาย ดังนี้

- กรรมการ วางแผนทั้งสิ้น 64 แห่ง 128 คน ผลงาน 64 แห่ง 128 คน คิดเป็นร้อยละ 100 ของแผนงานแห่งและคนทั้งสิ้น ผลการติดตามสามารถนำความรู้ไปใช้ประโยชน์ได้ 64 แห่ง 90 คน คิดเป็นร้อยละ 100 และ 70.31 ของจำนวนแห่งและคนที่ผ่านการอบรมทั้งสิ้น
- พนักงานบัญชี วางแผนทั้งสิ้น 64 แห่ง 64 คน ผลงาน 64 แห่ง 64 คน คิดเป็นร้อยละ 100 ของแผนงานแห่งและคนทั้งสิ้น ผลการติดตามสามารถจัดทำบัญชีได้ 26 แห่ง 26 คน จัดทำบัญชีและงบการเงินได้ 23 แห่ง 23 คน

ผลจากการดำเนินการตามโครงการ สหกรณ์และกลุ่มเกษตรกรมีการบริหารจัดการด้านการเงินการบัญชีที่ดี (วัดจากการเลื่อนระดับชั้นคุณภาพการควบคุมภายใน 1 ระดับ) ได้ 21 แห่ง คิดเป็นร้อยละ 32.81 ของจำนวนเป้าหมายทั้งสิ้น

4. โครงการพัฒนาสหกรณ์ที่มอบหมายให้ผู้สอบบัญชีภาคเอกชน

ในปีงบประมาณ 2559 สำนักงานตรวจบัญชีสหกรณ์ที่ 3 ได้ดำเนินการจัดอบรมให้กับสหกรณ์ที่สอบบัญชีโดยผู้สอบบัญชีภาคเอกชน (CPA) กลุ่มเป้าหมายเป็นสหกรณ์ที่มีทุนดำเนินงานตั้งแต่ 50 ล้านบาทขึ้นไป มีชั้นคุณภาพการควบคุมภายในอยู่ในระดับดีขึ้นไป สามารถจัดทำงบการเงินได้ภายใน 30 วัน นับแต่วันสิ้นปีทางบัญชี เพื่อให้สหกรณ์ได้รับการตรวจสอบบัญชี สามารถใช้ประโยชน์จากผลการสอบบัญชีและข้อสังเกตจากผู้สอบบัญชีไปปรับปรุงการบริหารจัดการและอำนวยความสะดวกแก่มวลสมาชิกโดยรวม และเสริมสร้างความเข้มแข็ง โปร่งใสและพึ่งพาตนเองได้ ดังนี้

สตท.3	หน่วย วัด	1. สัมมนา/ อบรม			2. การติดตามประเมินผลโครงการ (สตท.)				ตัวชี้วัด : ร้อยละ 70 ของสหกรณ์ที่มี บุคลากร ได้รับการ พัฒนาความรู้ ความสามารถ นำความรู้ไปใช้ ประโยชน์ได้ ผลงาน ร้อยละ 100
		แผน งาน	ผล งาน	%	แผน งาน	ผล งาน	นำความรู้ ไปใช้ ประโยชน์	%	
จำนวน	สก.	25	25	100	25	25	25	100	
	คน	25	29	100	29	29	28	96.55	

4.1 โครงการพัฒนาสหกรณ์ที่มอบหมายให้ผู้สอบบัญชีภาคเอกชน เพื่อให้ความรู้ ความเข้าใจ แก่ผู้แทนของสหกรณ์ภาคเอกชน เกี่ยวกับนโยบายการสอบบัญชีภาคเอกชน กฎหมายที่เกี่ยวข้องกับการดำเนินงานสหกรณ์ การบริหารความเสี่ยง ซึ่งเป็นองค์ประกอบสำคัญของการกำกับดูแลกิจการที่ดีตามหลักธรรมาภิบาล ตลอดจนสัญญาณบอกเหตุที่บ่งชี้ว่าก่อให้เกิดข้อบกพร่องทางการเงินการบัญชี และให้ผู้เข้าร่วมสัมมนามีโอกาสแลกเปลี่ยนความรู้ ความเข้าใจ และแนวทางการแก้ไขปัญหาต่าง ๆ ที่เกิดขึ้นสามารถนำความรู้ที่ได้มากำหนดนโยบายและแนวทางการบริหารของสหกรณ์อย่างมีประสิทธิภาพและเป็นไปตามกฎหมายที่กำหนดไว้ มีสหกรณ์เข้ารับการอบรมทั้งสิ้น 25 สหกรณ์ 29 คน คิดเป็นร้อยละ 100 ของจำนวนสหกรณ์ตามแผนงาน และร้อยละ 116 ของจำนวนคนตามแผนงานที่กำหนดไว้



5. โครงการพัฒนาวิสาหกิจชุมชน

โครงการพัฒนาพัฒนาวิสาหกิจชุมชน ดำเนินการพัฒนาสถาบันเกษตรกรโดยใช้ระบบการบัญชี และการควบคุมภายในที่ดีเป็นเครื่องมือ เพื่อให้มีความเข้มแข็งและพึ่งพาตนเองได้

- วิสาหกิจชุมชนใหม่ วางรูปแบบบัญชีและระบบการควบคุมภายใน สอนแนะนำการจัดทำบัญชี 35 แห่ง มีวิสาหกิจชุมชนที่สามารถจัดทำบัญชีได้ 27 แห่ง และจัดทำงบการเงินได้ 22 แห่ง คิดเป็นร้อยละ 77.14 และร้อยละ 62.86
- วิสาหกิจชุมชนกลุ่มติดตามต่อเนื่อง มีการติดตามและสอนแนะนำการจัดทำบัญชีและงบการเงิน 24 แห่ง สามารถจัดทำบัญชี งบการเงินได้ 17 แห่ง คิดเป็นร้อยละ 70.83 สำหรับการติดตามและสอนแนะนำใช้ข้อมูลทางการเงินและบัญชี 10 แห่ง สามารถใช้ข้อมูลทางบัญชีบริหารงาน 10 แห่ง คิดเป็นร้อยละ 100



การพัฒนาบุคลากรกรมตรวจบัญชีสหกรณ์

1. หลักสูตร สรุปผลการปฏิบัติงานประจำปี 2559 และแนวทางการปฏิบัติงานปี 2560

สำนักงานตรวจบัญชีสหกรณ์ที่ 3 ได้ดำเนินการจัดประชุมเชิงปฏิบัติการ หลักสูตร สรุปผลการปฏิบัติงานประจำปี 2559 และแนวทางการปฏิบัติงานปี 2560 เพื่อให้บุคลากรในพื้นที่ได้ร่วมกันพิจารณาแก้ไขปัญหา และรับทราบแนวทางในการปฏิบัติงานให้ประสบผลสำเร็จต่อไป



2. หลักสูตร การเพ้นท์กระเป่าผ้า

สำนักงานตรวจบัญชีสหกรณ์ที่ 3 ได้ดำเนินการจัดโครงการสวัสดิการฝึกอาชีพเสริมรายได้ หลักสูตร การเพ้นท์กระเป่าผ้า เพื่อส่งเสริมและสนับสนุนให้ข้าราชการ พนักงานราชการ ของกรมตรวจบัญชีสหกรณ์ ได้พัฒนาตนเองให้สามารถประกอบอาชีพเสริม เพิ่มรายได้ต่อครอบครัวให้พออยู่พอกิน และดำเนินชีวิตบนพื้นฐานเศรษฐกิจพอเพียง สามารถเลี้ยงชีพได้ตามสมควรแก่ฐานะ โดยมีผู้เข้ารับการฝึกอาชีพทั้งสิ้น 76 คน



3. หลักสูตร เสริมสร้างศักยภาพและคุณธรรมในการปฏิบัติงาน

สำนักงานตรวจบัญชีสหกรณ์ที่ 3 ได้ดำเนินการจัดโครงการพัฒนาบุคลากร หลักสูตร เสริมสร้าง ศักยภาพและคุณธรรมในการปฏิบัติงาน เพื่อการทำงานที่มีประสิทธิภาพและประสิทธิผล รวมถึงให้บุคลากรมี คุณธรรมและจริยธรรมในการปฏิบัติงาน และบุคลากรได้รับการพัฒนาทั้งในด้านความรู้ในการปฏิบัติงาน ด้านคุณธรรมจริยธรรม และนำความรู้มาปรับใช้ในการปฏิบัติงานให้เกิดประโยชน์กับองค์กร



ผลผลิตที่ 3

เกษตรกรได้รับการส่งเสริมและพัฒนาศักยภาพ

1. **โครงการพัฒนาภูมิปัญญาทางบัญชีสู่บัญชีต้นทุนอาชีพ** ดำเนินการส่งเสริมให้เกษตรกรทำบัญชีรับจ่ายในครัวเรือนได้ เป็นการสร้างวินัยการใช้จ่ายในครัวเรือน โดยใช้ครูบัญชีเป็นกลไกในการขับเคลื่อนเข้าสอนแนะนำการจัดทำบัญชีให้เกษตรกร ให้มีความรู้ความเข้าใจในการจัดทำบัญชี 25,350 คน มีผู้สามารถจัดทำบัญชีได้ 3,109 คน คิดเป็นร้อยละ 12.26



2. **โครงการพัฒนาเกษตรกรปราดเป็รื่อง (Smart Farmer)** ดำเนินการส่งเสริมให้เกษตรกรทำบัญชีได้และใช้บัญชีเป็น โดยนำข้อมูลทางบัญชีไปใช้ประโยชน์ในการประกอบอาชีพได้อย่างเหมาะสม โดยใช้ครูบัญชีเป็นกลไกในการขับเคลื่อนเข้าสอนแนะนำการจัดทำบัญชีต้นทุนอาชีพ ให้เกษตรกรในพื้นที่พัฒนาการเกษตรแปลงใหญ่ ให้มีความรู้ความเข้าใจในการจัดทำบัญชี 2,159 คน มีผู้สามารถจัดทำบัญชีได้ และนำความรู้ไปใช้ประโยชน์ ในด้านวางแผนการผลิต ลดต้นทุนการผลิตและปรับเปลี่ยนอาชีพ 1,903 คน คิดเป็นร้อยละ 88.14



3. โครงการสร้างความยั่งยืนในการจัดทำบัญชีต้นทุนอาชีพ ดำเนินการส่งเสริมให้เกษตรกรทำบัญชีได้และใช้บัญชีเป็นอย่างยั่งยืน โดยใช้ครูบัญชีเป็นกลไกในการขับเคลื่อนเข้าสอนแนะนำการจัดทำบัญชีต้นทุนอาชีพให้เกษตรกรตามเป้าหมายโครงการภูมิปัญญาทางบัญชีสู่บัญชีต้นทุนอาชีพและเกษตรกรในพื้นที่พัฒนาการเกษตรแปลงใหญ่ที่ทำบัญชีต้นทุนอาชีพได้ เพื่อสร้างนิสัยให้เกษตรกรจัดทำบัญชีต้นทุนอาชีพเป็นประจำสม่ำเสมอ 4,622 คน มีผู้จัดทำบัญชีอย่างสม่ำเสมอ 2,355 คน คิดเป็นร้อยละ 50.95



4. โครงการคลินิกเกษตรเคลื่อนที่ในพระราชานุเคราะห์สมเด็จพระบรมโอรสาธิราชฯ เป็นการบูรณาการร่วมกับหน่วยงานภายในกระทรวงเกษตรและสหกรณ์ โดยดำเนินการเปิด “คลินิกบัญชี” เพื่อให้คำแนะนำเกี่ยวกับการจัดทำบัญชีแก่เกษตรกรและประชาชนทั่วไปที่สนใจ 20 ครั้ง

5. โครงการพัฒนาเด็กและเยาวชนในถิ่นทุรกันดารตามพระราชดำริสมเด็จพระเทพรัตนราชสุดาฯ สยามบรมราชกุมารี ดำเนินการส่งเสริมให้นักเรียนได้รู้และเข้าใจวิธีการจดบันทึกบัญชี เพื่อสร้างวินัยทางการเงินให้เกิดแก่ครอบครัวและสถาบันการศึกษา

☞ **โรงเรียนเฉลิมพระเกียรติ 60 พรรษา 60 โรงเรียน** พื้นที่ดำเนินการ จังหวัดบุรีรัมย์ และสุรินทร์ จำนวน 2 โรงเรียน ดำเนินการอบรม/สอนแนะนำ การจัดทำบัญชี กิจกรรมสหกรณ์นักเรียนและผลิตผลทางการเกษตร 10 คน สามารถจัดทำบัญชีได้ 10 คน คิดเป็นร้อยละ 100 มีการสร้างครูบัญชีเยาวชน เพื่อถ่ายทอดความรู้ในเรื่องการจัดทำบัญชีขยายผลสู่นักเรียน 80 คน และผู้ปกครอง 20 คน ผลของการถ่ายทอดความรู้นักเรียนสามารถจัดทำบัญชีต้นกล้าเศรษฐกิจพอเพียงได้ 80 คน และผู้ปกครองสามารถจัดทำบัญชีต้นทุนประกอบอาชีพได้ 20 คน คิดเป็นร้อยละ 100

☞ **โรงเรียนขยายผล 76 โรงเรียน** พื้นที่ดำเนินการ จังหวัดบุรีรัมย์และสุรินทร์ จำนวน 5 โรงเรียน ดำเนินการอบรม/สอนแนะนำ การจัดทำบัญชี กิจกรรมสหกรณ์นักเรียนและผลิตผลทางการเกษตร 24 คน สามารถจัดทำบัญชีได้ 24 คน คิดเป็นร้อยละ 100 มีการสร้างครูบัญชีเยาวชน เพื่อถ่ายทอดความรู้ในเรื่องการจัดทำบัญชีต้นกล้าขยายผลสู่นักเรียน 100 คน ผลของการถ่ายทอดความรู้นักเรียนสามารถจัดทำบัญชีต้นกล้าเศรษฐกิจพอเพียงได้ 100 คน คิดเป็นร้อยละ 100

☞ โรงเรียนตามโครงการ 360 โรงเรียน พื้นที่ดำเนินการ จังหวัดบุรีรัมย์และสุรินทร์ จำนวน 5 โรงเรียน ดำเนินการอบรม/สอนแนะ การจัดทำบัญชี กิจกรรมสหกรณ์นักเรียนและผลิตผลทางการเกษตร 20 คน สามารถจัดทำบัญชีได้ 20 คน คิดเป็นร้อยละ 100

6. โครงการศิลปอาชีพ ดำเนินการส่งเสริมให้ความรู้แก่เกษตรกรในการจัดทำบัญชีรับ-จ่าย ในครัวเรือนและการคิดกำไรขาดทุนจากการประกอบอาชีพ เพื่อให้สามารถนำข้อมูลจากการบันทึกบัญชีไปใช้ในการวางแผนการใช้จ่ายเงินในครอบครัว สร้างความเข้มแข็งให้กับครอบครัวและชุมชน

พื้นที่ดำเนินการ สมาชิกโครงการศูนย์ศิลปอาชีพ 2 ศูนย์ 3 หมู่บ้าน จังหวัดสุรินทร์ ดำเนินการ

☞ สอนแนะนำการจัดทำบัญชีรับ - จ่ายในครัวเรือน และบัญชีต้นทุนประกอบอาชีพ จำนวน 150 คน สามารถจัดทำบัญชีได้ จำนวน 30 คน คิดเป็นร้อยละ 20.00

☞ สอนแนะวิเคราะห์ต้นทุนอาชีพ จำนวน 30 คน สามารถวางแผนการใช้จ่ายเงินในครอบครัวได้ จำนวน 30 คน คิดเป็นร้อยละ 100



7. โครงการส่งเสริมการเรียนรู้ด้านบัญชีในพื้นที่ศูนย์เรียนรู้เศรษฐกิจพอเพียงชุมชน ดำเนินการส่งเสริมความรู้การจัดทำบัญชีกลุ่มอาชีพ บัญชีรับ - จ่ายในครัวเรือน และบัญชีต้นทุนประกอบอาชีพแก่กรรมการและสมาชิก เพื่อให้สามารถจำแนกรายรับ - รายจ่าย รายได้และค่าใช้จ่ายในการประกอบอาชีพได้ 238 คน สามารถจัดทำบัญชีได้ 238 คน คิดเป็นร้อยละ 100



8. โครงการพัฒนากลุ่มอาชีพประชาชนในถิ่นทุรกันดาร ตามพระราชดำริสมเด็จพระเทพรัตนราชสุดาฯ สยามบรมราชกุมารี ดำเนินการส่งเสริมความรู้ให้กับกรรมการกลุ่ม/ผู้ทำบัญชี ได้เรียนรู้และเข้าใจวิธีการจดบันทึกบัญชีและเข้าใจวิธีการนำข้อมูลทางบัญชีไปใช้ประโยชน์ 3 กลุ่ม 6 คน สามารถจัดทำบัญชีของกลุ่มได้ 3 กลุ่ม 6 คน คิดเป็นร้อยละ 100



ส่วนที่ 3

ผลงานโดยผู้เชี่ยวชาญด้านการบัญชีและการสอบบัญชี



ผลงานโดยผู้เชี่ยวชาญด้านการบัญชีและการสอบบัญชี

ผลงานทางวิชาการ

กรมตรวจบัญชีสหกรณ์ กำหนดให้ตำแหน่งนักวิชาการตรวจสอบบัญชีเชี่ยวชาญ สังกัดสำนักงานตรวจบัญชีสหกรณ์ที่ 1 - 10 จัดทำผลงานการวางระบบบัญชีและระบบการควบคุมภายใน อย่างน้อย 1 เรื่องโดยกลุ่มเป้าหมายเป็นสหกรณ์ที่มีขนาดใหญ่ มีธุรกิจซับซ้อน มีสาขา และยังไม่มียุทธศาสตร์บัญชีเฉพาะธุรกิจ หรือมีแต่ยังไม่ครอบคลุมลักษณะธุรกิจของสหกรณ์ เพื่อให้สหกรณ์เป้าหมายมีระบบบัญชีและระบบการควบคุมภายในที่เหมาะสมกับลักษณะธุรกิจและเป็นไปตามมาตรฐานการบัญชี

ผู้เชี่ยวชาญด้านการบัญชีและการสอบบัญชี สำนักงานตรวจบัญชีสหกรณ์ที่ 3 ได้นำเสนอผลงานเรื่อง คู่มือระบบบัญชีโครงการโคนมทดแทน เพื่อให้สหกรณ์ที่มีโครงการดังกล่าวใช้เป็นแนวทางในการปฏิบัติงานทางด้านบัญชี เนื้อหาของคู่มือประกอบด้วย ลักษณะทั่วไปของสหกรณ์ ระบบบัญชีในโครงการโคนมทดแทน ซึ่งอธิบายถึงเอกสารประกอบการบันทึกบัญชี สมุดบัญชี ผังบัญชี วิธีปฏิบัติทางบัญชีเกี่ยวกับการดำเนินงานในโครงการโคนมทดแทน การคำนวณต้นทุนการผลิต การตรวจนับ และตีราคาสินค้าคงเหลือสิ้นปี การจัดทำงบทดลอง การจัดทำรายการปรับปรุงบัญชีเมื่อสิ้นปีทางบัญชี การจัดทำกระดาษทำการงบทดลอง การปิดบัญชีและการจัดทำงบการเงิน



งานที่ได้รับมอบหมาย

1. มีคำสั่งนายทะเบียนสหกรณ์ ที่ สตท.(3) 50/2558 เรื่อง แก้ไขคำสั่งแต่งตั้งผู้สอบบัญชีสหกรณ์
▶ แต่งตั้งเป็นผู้สอบบัญชี ของสหกรณ์การเกษตรชุมพวง จำกัด จังหวัดนครราชสีมา
2. มีคำสั่งสำนักงานตรวจบัญชีสหกรณ์ที่ 3 ที่ 80/2559 เรื่องมอบหมายการตรวจสอบสหกรณ์การเกษตรชุมพวง จำกัด ▶ แต่งตั้งข้าราชการ เป็นผู้ช่วยผู้สอบบัญชี

ส่วนที่ 4
ภาวะเศรษฐกิจทางการเงินสหกรณ์ และกลุ่มเกษตรกร
ในพื้นที่สำนักงานตรวจบัญชีสหกรณ์ที่ 3
ประจำปีงบประมาณ 2559



ภาวะเศรษฐกิจทางการเงินสหกรณ์และกลุ่มเกษตรกร ในพื้นที่สำนักงานตรวจบัญชีสหกรณ์ที่ 3 ประจำปีงบประมาณ 2559

สภาพทั่วไป จากข้อมูลทางการเงินที่รวบรวม ณ วันที่ 30 กันยายน 2559 ในพื้นที่สำนักงานตรวจบัญชีสหกรณ์ที่ 3 ซึ่งประกอบด้วยจังหวัด นครราชสีมา บุรีรัมย์ สุรินทร์ มหาสารคาม และชัยภูมิ รวม 5 จังหวัด มีสหกรณ์และกลุ่มเกษตรกร สามารถปิดบัญชีประจำปีได้ทั้งสิ้น 1,014 แห่ง แยกเป็น สหกรณ์ 530 แห่ง และกลุ่มเกษตรกร 484 แห่ง มีสมาชิกทั้งสิ้น 1,367,493 คน มีทุนดำเนินงานทั้งสิ้น 195,999.16 ล้านบาท

ภาคธุรกิจ สหกรณ์และกลุ่มเกษตรกรมีการดำเนินธุรกิจ 6 ด้าน แยกเป็นธุรกิจที่ใช้ในการระดมเงินทุนให้สหกรณ์และส่งเสริมการออมให้แก่สมาชิก 1 ด้าน คือ ธุรกิจรับฝากเงิน และธุรกิจที่สร้างรายได้แก่สหกรณ์และกลุ่มเกษตรกร 5 ด้าน คือธุรกิจ สินเชื่อ จัดหาสินค้ามาจำหน่าย รวบรวมผลผลิตทางการเกษตร แปรรูปผลผลิตทางการเกษตร และให้บริการและส่งเสริมการเกษตร

ปริมาณธุรกิจแต่ละด้าน ดังนี้

<u>ธุรกิจ</u>	จำนวนเงิน (ล้านบาท)	ร้อยละ
รับฝากเงิน	32,389.93	20.60
สินเชื่อ	106,060.71	67.47
จัดหาสินค้ามาจำหน่าย	7,368.26	4.69
รวบรวมผลผลิตทางการเกษตร	9,731.74	6.19
แปรรูปผลผลิตทางการเกษตร	1,537.35	0.98
ให้บริการและส่งเสริมการเกษตร	111.96	0.07
รวม	157,199.95	100

ผลการดำเนินงานของแต่ละธุรกิจ แยกได้ดังนี้

	สินเชื่อ (ล้านบาท)	จัดหา สินค้ำมา จำหน่าย (ล้านบาท)	รวบรวม ผลิตผล ทางการเกษตร (ล้านบาท)	แปรรูป ผลิตผล ทางการ เกษตร (ล้านบาท)	ให้บริการ และ ส่งเสริม การเกษตร (ล้านบาท)	รวม (ล้านบาท)
รายได้	12,681.60	7,365.17	9,728.66	1,534.27	108.94	31,418.64
ต้นทุนขาย	<u>4,980.61</u>	<u>7,015.51</u>	<u>9,444.24</u>	<u>1,391.47</u>	<u>73.54</u>	<u>22,905.37</u>
กำไรขั้นต้น	7,700.99	349.66	284.42	142.80	35.40	8,513.27
บวก รายได้เฉพาะธุรกิจ	<u>156.28</u>	<u>60.41</u>	<u>78.29</u>	<u>44.01</u>	<u>5.10</u>	<u>344.09</u>
	7,857.27	410.07	362.71	186.81	40.50	8,857.36
หัก ค่าใช้จ่ายเฉพาะธุรกิจ	<u>406.28</u>	<u>363.65</u>	<u>301.39</u>	<u>141.21</u>	<u>38.70</u>	<u>1,251.23</u>
กำไรเฉพาะธุรกิจ	7,450.99	46.42	61.32	45.60	1.80	7,606.13
บวก รายได้อื่น						<u>201.26</u>
						7,807.39
หัก ค่าใช้จ่ายดำเนินงาน						<u>2,023.56</u>
กำไรสุทธิ						<u>5,783.83</u>

ภาวะเศรษฐกิจทางการเงิน ผลการวิเคราะห์พบว่า โดยส่วนใหญ่สหกรณ์/กลุ่มเกษตรกรไทยมีความสามารถในการบริหารจัดการได้ดีพอควร ซึ่งจะเห็นได้จาก **ความเพียงพอของเงินทุนต่อความเสี่ยง** สหกรณ์/กลุ่มเกษตรกร มีทุนดำเนินงานทั้งสิ้น 195,999.16 ล้านบาท ขยายตัวเพิ่มขึ้นจากปีก่อน ร้อยละ 8.20 โดยเป็นทุนของสหกรณ์/กลุ่มเกษตรกรเอง 77,710.45 ล้านบาท เป็นหนี้สิน 118,288.71 ล้านบาท มีสัดส่วนหนี้สินต่อทุน 1.52 เท่า ปีก่อน 1.18 เท่า แสดงให้เห็นว่าสหกรณ์/กลุ่มเกษตรกรมีการก่อหนี้เพิ่มขึ้นจากปีก่อน เจ้าหนี้ยังมีความเสี่ยงเนื่องจากทุนของสหกรณ์/กลุ่มเกษตรกรไม่สามารถคุ้มครองหนี้สินทั้งสิ้นได้ **คุณภาพของสินทรัพย์** สหกรณ์/กลุ่มเกษตรกรมีสินทรัพย์ทั้งสิ้น 195,999.16 ล้านบาท เป็นสินทรัพย์หมุนเวียน 28,845.29 ล้านบาท และสินทรัพย์ไม่หมุนเวียน 167,153.87 ล้านบาท สามารถสร้างรายได้ 0.16 รอบ มีอัตราผลตอบแทนร้อยละ 3.07 สินทรัพย์ส่วนใหญ่เป็นลูกหนี้ ดังนั้น คุณภาพของสินทรัพย์ขึ้นอยู่กับบริหารจัดการลูกหนี้ **ความสามารถในการบริหารจัดการ** สหกรณ์/กลุ่มเกษตรกร มีการ ดำเนินธุรกิจ 6 ด้าน มีปริมาณธุรกิจรวม 157,199.95 ล้านบาท เฉลี่ยเดือนละ 13,100.00 ล้านบาท ดำเนินธุรกิจสินเชื่อมากที่สุด 106,060.71 ล้านบาท รองลงมาเป็นธุรกิจรับฝากเงิน 32,389.93 ล้านบาท **ความสามารถในการทำกำไร** ในภาพรวมสหกรณ์/กลุ่มเกษตรกร มีกำไรสุทธิ 5,783.83 ล้านบาท คิดเป็นร้อยละ 18.41 ของยอดขาย/บริการ โดยสหกรณ์ประเภทออมทรัพย์ทำกำไรได้มากที่สุด 5,035.23 ล้านบาท

สภาพคล่องทางการเงิน จากอัตราส่วนทุนหมุนเวียน 0.32 เท่า จะเห็นว่าสหกรณ์/กลุ่มเกษตรกรมีสินทรัพย์หมุนเวียนไม่เพียงพอที่จะชำระหนี้ระยะสั้น และสินทรัพย์หมุนเวียนส่วนใหญ่เป็นลูกหนี้ ดังนั้นสภาพคล่องทางการเงินจึงขึ้นอยู่กับ การเรียกชำระหนี้จากลูกหนี้ให้เป็นไปตามกำหนดสัญญา **ผลกระทบของธุรกิจสหกรณ์/กลุ่มเกษตรกร** มีความเสี่ยงหลายด้าน เช่น ราคาปัจจัยการผลิต อัตราดอกเบี้ยที่มีแนวโน้มสูงขึ้นรวมทั้งภัยธรรมชาติและสถานการณ์ทางการเมือง

**จากสัญญาเตือนภัยทางการเงินด้วยโปรแกรม CFSAWS:ss
ระดับเทียบเคียงกับอัตราส่วนมาตรฐานทางการเงินของสหกรณ์และกลุ่มเกษตรกร**

ค่าใช้จ่ายดำเนินงานต่อกำไร (ก่อนหักค่าใช้จ่ายดำเนินงาน)	ลูกหนี้ระยะสั้นที่ชำระได้ตามกำหนด	ทุนสำรองต่อสินทรัพย์
		

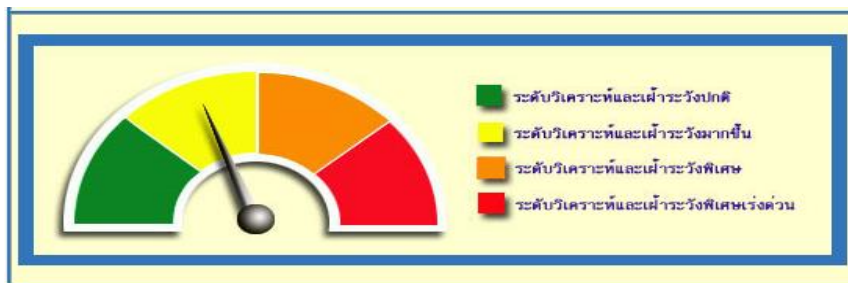
วิเคราะห์จาก

ค่าใช้จ่ายดำเนินงานต่อกำไรก่อนหักค่าใช้จ่ายดำเนินงานเป็นสีเขียว อยู่ในระดับดี แสดงให้เห็นว่าในภาพรวมสหกรณ์/กลุ่มเกษตรกรมีการควบคุมค่าใช้จ่ายในการดำเนินงานได้ดีจึงต้องรักษาระดับการใช้จ่ายเงินให้เป็นไปโดยประหยัดต่อไปเพื่อให้สามารถทำกำไรได้ตามเป้าหมาย

ลูกหนี้ระยะสั้นที่ชำระหนี้ได้ตามกำหนดเป็นสีเหลือง อยู่ในระดับพอใช้ แสดงให้เห็นว่าในภาพรวมสหกรณ์/กลุ่มเกษตรกร ยังมีหนี้ที่ผิดนัดชำระหนี้อยู่เป็นจำนวนมาก จึงต้องเร่งติดตามหนี้จากลูกหนี้โดยเร็ว เพื่อรักษาสภาพคล่องทางการเงินให้มีเงินทุนหมุนเวียนในการดำเนินงานและชำระหนี้ระยะสั้นได้ตามกำหนดสัญญา

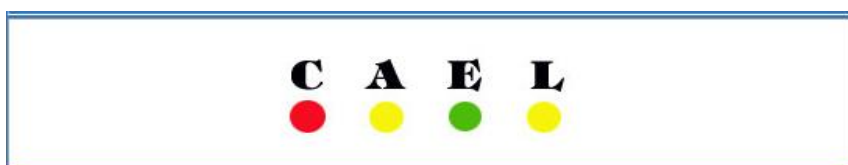
ทุนสำรองต่อสินทรัพย์เป็นสีแดง อยู่ในระดับต้องปรับปรุง แสดงให้เห็นว่าในภาพรวมสหกรณ์/กลุ่มเกษตรกรมีความเสี่ยงด้านเงินทุน ต้องเพิ่มทุนสำรองโดยการจัดสรรกำไรสุทธิเป็นทุนสำรองให้สูงกว่าอัตราที่กฎหมายกำหนด

ระดับวิเคราะห์เพื่อเฝ้าระวัง



เป็นระดับวิเคราะห์เพื่อเฝ้าระวังมากขึ้น ต้องวิเคราะห์ถึงความสามารถในการพัฒนาอย่างต่อเนื่อง และมีปัญหาด้านใดด้านหนึ่งหรือสองด้านของ CAMELS หรือไม่ ที่ต้องพัฒนาปรับปรุง

ความลึกของการวิเคราะห์ในแต่ละด้าน



วิเคราะห์ขนาดความรุนแรงของการดำรงทุนสำรองที่ส่งผลต่อความเสี่ยงของเงินทุนรวมทั้งความสามารถในการเรียกเก็บหนี้ที่อาจส่งผลกระทบต่อคุณภาพสินทรัพย์และสภาพคล่อง

บทสรุป สหกรณ์/กลุ่มเกษตรกรต้องสร้างความเชื่อมั่นให้แก่สมาชิกในการทำธุรกรรมทางการเงินกับสหกรณ์ โดยสร้างระบบการควบคุมภายในที่ดีในการบริหารจัดการไม่ให้เกิดความเสียหาย ในขณะเดียวกันต้องส่งเสริมให้สมาชิกมีคุณภาพชีวิตที่ดี มีความระมัดระวังในการใช้จ่ายเงินโดยการให้ความรู้ในการจัดทำบัญชีรับจ่ายในครัวเรือนและบัญชีต้นทุนประกอบอาชีพเพื่อให้สมาชิกมีข้อมูลในการลดต้นทุนการผลิต สร้างอาชีพเพื่อเสริมรายได้ให้แก่สมาชิก และปรับปรุงเงื่อนไขในการให้สินเชื่อแก่สมาชิก โดยคำนึงถึงขีดความสามารถในการชำระหนี้ของสมาชิกเป็นสำคัญ

ส่วนที่ 5

กิจกรรมสำคัญ



กิจกรรมสืบสานประเพณี

1. ร่วมทำบุญทอดกฐินสามัคคี ณ วัดหนองบัวรอง ตำบลในเมือง อำเภอเมืองนครราชสีมา จังหวัดนครราชสีมาวันที่ 4 พฤศจิกายน 2558



2. ร่วมงานประเพณีสงกรานต์รดน้ำขอพร เนื่องในเทศกาลสงกรานต์กับจังหวัดนครราชสีมา โดยมี นายวิเชียร จันทรโณทัย ผู้ว่าราชการจังหวัดนครราชสีมาเป็นประธาน ณ จวนผู้ว่าราชการจังหวัดนครราชสีมา วันจันทร์ที่ 11 เมษายน 2559



3. จัดงานสืบสานประเพณีไทยวันสงกรานต์ 2559 รดน้ำขอพร ผู้อำนวยการสำนักงานตรวจบัญชีสหกรณ์ที่ 3 พร้อมด้วยผู้เชี่ยวชาญด้านการบัญชีและการสอบบัญชี และหัวหน้าสำนักงานตรวจบัญชีสหกรณ์จังหวัดในพื้นที่ นครราชสีมา บุรีรัมย์ มหาสารคาม สุรินทร์ ณ ห้องประชุม สำนักงานตรวจบัญชีสหกรณ์นครราชสีมา วันที่ 19 เมษายน 2559



4. ร่วมสืบสานประเพณีแห่เทียนพรรษา โดยร่วมทำบุญกับขบวนรถแห่เทียนของโรงเรียนสวนหม่อน อำเภอเมือง จังหวัดนครราชสีมา วันที่ 14 กรกฎาคม 2559



กิจกรรมร่วมพิธีในวันสำคัญ

1. ร่วมงานแถลงข่าววันอาหารโลก ประจำปี 2558 ณ ห้างสรรพสินค้าเดอะมอลล์นครราชสีมา ชั้น 3 ลานหน้าห้อง MCC Hall อำเภอเมืองนครราชสีมา จังหวัดนครราชสีมา วันที่ 9 พฤศจิกายน 2559



2. ร่วมงานวันพ่อบุญรามคำแหงมหาธาตุ ณ มหาวิทยาลัยรามคำแหง มหาวิทยาลัยรามคำแหง สาขาวิทยากรเฉลิมพระเกียรติ ตำบลท่าอ่าง อำเภอโชคชัย จังหวัดนครราชสีมา วันที่ 17 มกราคม 2559



3. ร่วมงานวันยุทธหัตถีของสมเด็จพระนเรศวรมหาราช ณ หอประชุมเปรมติณสูลานนท์ ศาลากลาง จังหวัดนครราชสีมา วันที่ 18 มกราคม 2559



4. ร่วมงานวันสหกรณ์แห่งชาติ 100 ปี สหกรณ์ไทยประจำปี 2559 ณ ชุมนุมสหกรณ์การเกษตร นครราชสีมา จำกัด อำเภอเมือง จังหวัดนครราชสีมา วันที่ 26 กุมภาพันธ์ 2559



กิจกรรมกีฬา

1. ร่วมแข่งขันและเชียร์กีฬาในงาน การแข่งขันกีฬาภายในกระทรวงเกษตรและสหกรณ์ ประจำปี 2558 ณ สนามกีฬา 84 ปี กองวัดชิน สำนักเทคโนโลยีชีวภัณฑ์สัตว์ กรมปศุสัตว์ อำเภอบางบาล จังหวัด นครราชสีมา ระหว่างวันที่ 12 พฤศจิกายน 2558 - 8 ธันวาคม 2558



2. ร่วมการแข่งขันกีฬาโบว์ลิ่งสามัคคี กรมตรวจบัญชีสหกรณ์ ปี 2559 ณ มาบุญครองเซ็นเตอร์ กรุงเทพมหานครวันที่ 9 มีนาคม 2559



กิจกรรมบุคลากรดีเด่น

1. จัดประชุมคณะทำงานคัดเลือกบุคลากรดีเด่น ระดับภาค ประจำปี 2559 ณ ห้องประชุมสำนักงานตรวจบัญชีสหกรณ์ที่ 3 จังหวัดนครราชสีมา วันที่ 27 มกราคม 2559



2. บุคลากร สตท.3 เข้ารับรางวัลดีเด่นในด้านต่างๆ ณ กรมตรวจบัญชีสหกรณ์ กรุงเทพมหานคร วันที่ 12 มีนาคม 2559



กิจกรรมสร้างความเข้มแข็งให้สหกรณ์

1. สตท.3 จัดประชุมเชิงปฏิบัติการ เรื่อง การสร้างความเข้มแข็ง ให้สหกรณ์มีธรรมาภิบาลที่ดี ณ สำนักงานตรวจบัญชีสหกรณ์ที่ 3 อำเภอเมือง จังหวัดนครราชสีมา วันที่ 27 - 28 มิถุนายน 2559



กิจกรรมรับเสด็จฯ

1. ร่วมรับเสด็จ สมเด็จพระเทพรัตนราชสุดาฯ สยามบรมราชกุมารี ในการเสด็จพระราชดำเนินเยี่ยมชมโครงการพระราชดำริ ในพื้นที่จังหวัดบุรีรัมย์ วันที่ 28 ตุลาคม 2558 และ 13 พฤษภาคม 2559





สำนักงานตรวจบัญชีสหกรณ์ที่ ๓

๒๐๘/๑ ถนนมิตรภาพ ตำบลโนเมือง อำเภอเมือง จังหวัดนครราชสีมา ๓๐๐๐๐

โทรศัพท์ ๐-๔๔๒๔-๕๖๖๐ โทรสาร ๐-๔๔๒๕-๑๑๗๑ ไร่ ๑๐๘

<http://region3.cad.go.th>