



Annual Report 2013

รายงานประจำปี 2556

สำนักงานตรวจบัญชีสหกรณ์ที่ 3





สำนักงานตรวจบัญชีสหกรณ์ที่ 3 มีภารกิจหลักในการให้บริการตรวจสอบบัญชีสหกรณ์และกลุ่มเกษตรกร ให้ความรู้ด้านการบัญชีแก่บุคลากรและสมาชิกสหกรณ์ เกษตรกร เยาวชนและประชาชนทั่วไป รวมถึงวิสาหกิจชุมชน เพื่อส่งเสริมให้สหกรณ์ สถาบันเกษตรกร และชุมชน มีความเข้มแข็ง โปร่งใส เป็นอิสระ สามารถพึ่งพาตนเองได้อย่างยั่งยืน ในปีงบประมาณ 2556

ความสำเร็จในการดำเนินงานของสำนักงานตรวจบัญชีสหกรณ์ที่ 3 ได้รับความร่วมมือและการสนับสนุนจากผู้รับบริการ หน่วยงาน และบุคคลต่าง ๆ

จึงขอขอบคุณมา ณ โอกาสนี้ และหวังเป็นอย่างยิ่งว่ารายงานประจำปีฉบับนี้ จะเป็นประโยชน์ตามสมควร

ธันวาคม 2556

สารบัญ

	หน้า
➤ วิสัยทัศน์ พันธกิจ ภารกิจตามกฎหมาย	1
➤ เป้าประสงค์ ยุทธศาสตร์ ค่านิยมหลัก	2
➤ ผังโครงสร้างการบริหารของกรมตรวจบัญชีสหกรณ์	3
➤ ประวัติสำนักงานตรวจบัญชีสหกรณ์ที่ 3	4
➤ หน้าที่ความรับผิดชอบของ สำนักงานตรวจบัญชีสหกรณ์ที่ 3	5
➤ โครงสร้างหน่วยงานในสังกัดพื้นที่สำนักงานตรวจบัญชีสหกรณ์ที่ 3	6
➤ อัตรากำลังบุคลากรของหน่วยงานในสังกัดพื้นที่สำนักงานตรวจบัญชีสหกรณ์ที่ 3	6
➤ บุคลากรสำนักงานตรวจบัญชีสหกรณ์ที่ 3	7
➤ งบประมาณรายจ่ายประจำปีงบประมาณ 2556 หน่วยงานในสังกัดพื้นที่ สำนักงานตรวจบัญชีสหกรณ์ที่ 3	13
➤ งบประมาณรายจ่ายประจำปีงบประมาณ 2556 สำนักงานตรวจบัญชีสหกรณ์ที่ 3	14
➤ ผลการปฏิบัติงาน	
🌀 ผลผลิตที่ 1 : งานตรวจสอบบัญชีสหกรณ์และกลุ่มเกษตรกร	15
🌀 ผลผลิตที่ 2 : สหกรณ์และกลุ่มเกษตรกรได้รับการพัฒนาความรู้ด้าน การบริหารจัดการทางการเงินการบัญชี	16
🌀 ผลผลิตที่ 3 : วิสาหกิจชุมชนและเกษตรกรได้รับการส่งเสริม และพัฒนาศักยภาพ	22
➤ งานด้านเทคโนโลยีสารสนเทศ	28
➤ งานพัฒนาศักยภาพบุคลากร	32
🌀 ภาคผนวก	36



วิสัยทัศน์ “กรมตรวจบัญชีสหกรณ์”

“ เป็นองค์กรที่พัฒนาระบบการบริหารจัดการด้านการเงินและการบัญชีของสหกรณ์และกลุ่มเกษตรกร ให้โปร่งใส เข้มแข็ง และพึ่งพาตนเองได้ “

พันธกิจ

1. ตรวจสอบบัญชีสหกรณ์และกลุ่มเกษตรกร
2. พัฒนาระบบการเงินการบัญชีและการสอบบัญชีให้เป็นไปตามมาตรฐานและสอดคล้องกับการจัดการธุรกิจของสหกรณ์และกลุ่มเกษตรกร
3. ให้คำปรึกษาแนะนำและพัฒนาศักยภาพการบริหารจัดการด้านการเงิน และการบัญชีแก่สหกรณ์ กลุ่มเกษตรกรและวิสาหกิจชุมชน
4. พัฒนาเทคโนโลยีและเผยแพร่สารสนเทศทางการเงินของสหกรณ์และกลุ่มเกษตรกร
5. เสริมสร้างความรู้และส่งเสริมการจัดทำบัญชีแก่บุคลากรเครือข่าย เกษตรกร เยาวชน ประชาชนทั่วไป กลุ่มอาชีพและกลุ่มเป้าหมายตามโครงการพระราชดำริ

ภารกิจตามกฎหมาย

1. ดำเนินการตรวจสอบบัญชีสหกรณ์และกลุ่มเกษตรกรตามกฎหมายว่าด้วยสหกรณ์และกฎหมายอื่นที่เกี่ยวข้อง
2. กำหนดระบบบัญชีและมาตรฐานการสอบบัญชีให้เหมาะสมกับธุรกิจของสหกรณ์และกลุ่มเกษตรกร
3. ให้คำปรึกษา แนะนำ และให้ความรู้ด้านการบริหารการเงินและการบัญชีแก่คณะกรรมการและสมาชิกของสหกรณ์ กลุ่มเกษตรกรและบุคลากรเครือข่าย
4. ถ่ายทอดความรู้และส่งเสริมการจัดทำบัญชีให้แก่สหกรณ์ กลุ่มเกษตรกร กลุ่มอาชีพ วิสาหกิจชุมชน กลุ่มเป้าหมายตามโครงการพระราชดำริ เกษตรกรและประชาชนทั่วไป
5. กำกับดูแลการสอบบัญชีสหกรณ์โดยผู้สอบบัญชีภาคเอกชน
6. จัดทำรายงานภาวะเศรษฐกิจของสหกรณ์และกลุ่มเกษตรกร เพื่อเป็นพื้นฐานในการกำหนดนโยบายและงานแผนพัฒนาสหกรณ์ และกลุ่มเกษตรกร
7. ปฏิบัติการอื่นใดที่กฎหมายกำหนดให้เป็นอำนาจหน้าที่ของกรมตรวจบัญชีสหกรณ์ หรือตามที่กระทรวงหรือคณะรัฐมนตรีมอบหมาย

เป้าประสงค์

1. สหกรณ์ กลุ่มเกษตรกร และวิสาหกิจชุมชน มีความเข้มแข็งพึ่งพาตนเองได้ และเป็นอิสระ
2. เกษตรกร เยาวชน และประชาชนทั่วไป มีการพัฒนาศักยภาพทางบัญชี

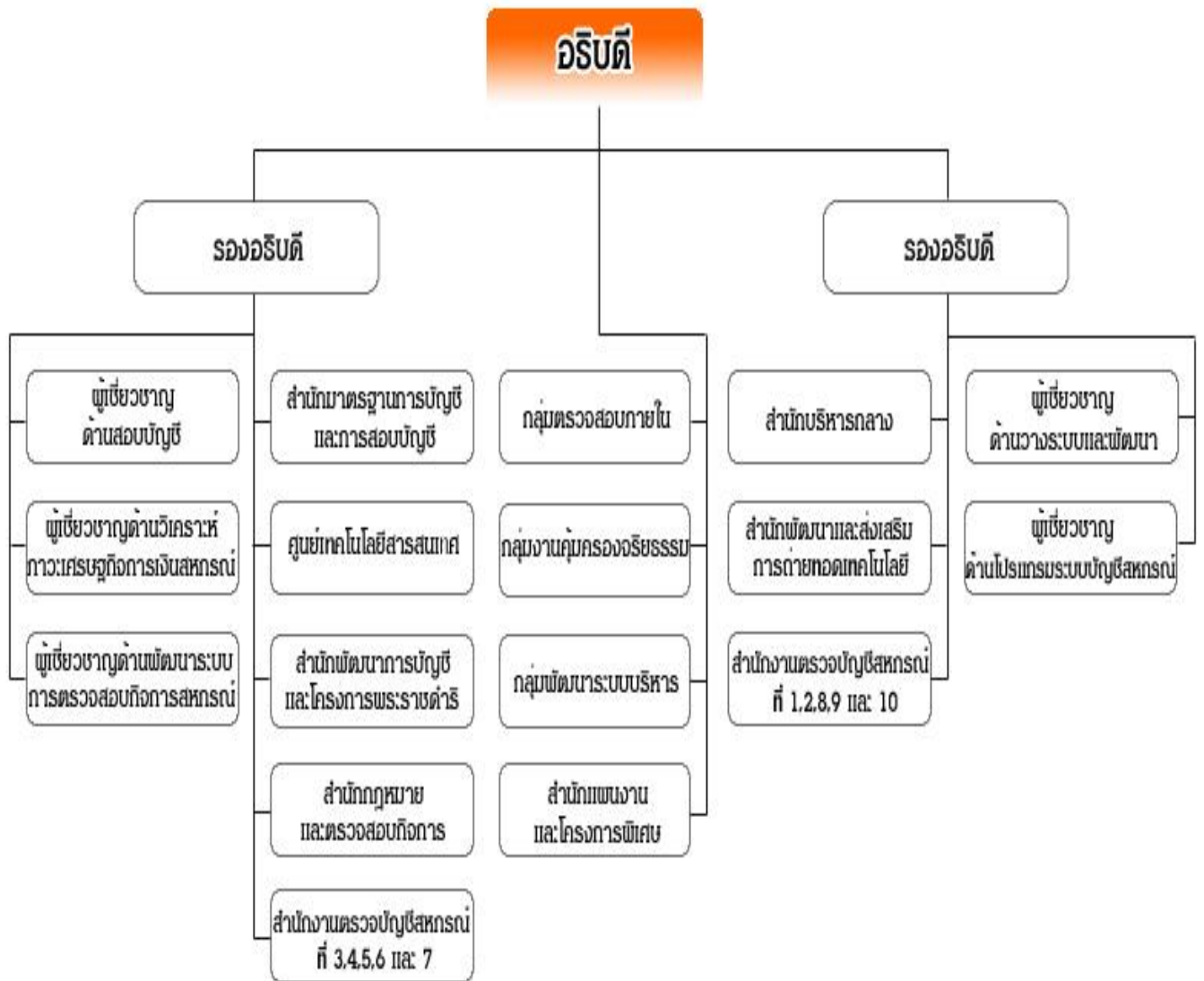
ยุทธศาสตร์

1. พัฒนาประสิทธิภาพการตรวจสอบบัญชีสหกรณ์และกลุ่มเกษตรกร
2. พัฒนาระบบการบริหารจัดการด้านการเงินและการบัญชีของสหกรณ์กลุ่มเกษตรกร และวิสาหกิจชุมชน
3. เสริมสร้างความเข้มแข็งแก่เกษตรกร เยาวชนและประชาชนทั่วไป
4. เพิ่มประสิทธิภาพการปฏิบัติงานและบริหารจัดการขององค์กร

ค่านิยมหลัก

1. มีจิตมุ่งบริการ (Service Mind)
2. งานสัมฤทธิ์ผลและมีคุณภาพ (Quality and result Orientation)
3. ยึดมั่นในสิ่งที่ถูกต้อง (Moral Courage)

ผังโครงสร้างการบริหารของกรมตรวจบัญชีสหกรณ์



ประวัติสำนักงานตรวจบัญชีสหกรณ์ที่ 3



ปี พ.ศ. 2527 ได้รับการจัดตั้งเป็น เขตตรวจบัญชีที่ 5 มีสำนักงานตั้งอยู่ที่จังหวัดขอนแก่น ทำหน้าที่ควบคุมดูแล การปฏิบัติงานของสำนักงานตรวจบัญชีสหกรณ์ในพื้นที่รับผิดชอบ รวม 5 จังหวัด คือ ขอนแก่น นครราชสีมา สระบุรี ชัยภูมิ และมหาสารคาม

ปี พ.ศ. 2530 เปลี่ยนชื่อเป็นศูนย์ตรวจบัญชีสหกรณ์ที่ 11 และย้ายสำนักงานมาอยู่ที่จังหวัดนครราชสีมา

ปี พ.ศ. 2538 เปลี่ยนชื่อเป็นสำนักงานตรวจบัญชีสหกรณ์ภูมิภาคที่ 11 มีพื้นที่ในความรับผิดชอบ รวม 5 จังหวัด คือ นครราชสีมา ขอนแก่น ชัยภูมิ บุรีรัมย์และสุรินทร์

ปี พ.ศ. 2543 มีการปรับปรุงโครงสร้างการแบ่งส่วนราชการใหม่ของสำนักงานตรวจบัญชีสหกรณ์ที่ 1 - 12 ให้สอดคล้องกับการปรับบทบาท ภารกิจของกรมตรวจบัญชีสหกรณ์ โดยเน้นการปฏิบัติงานแบบเบ็ดเสร็จ ณ จุดเดียวกัน ตั้งแต่วันที่ 1 เมษายน 2543 เป็นต้นไป และเปลี่ยนชื่อเป็นสำนักงานตรวจบัญชีสหกรณ์ภูมิภาคที่ 5 มีพื้นที่ใน ความรับผิดชอบรวม 6 จังหวัด คือ นครราชสีมา ชัยภูมิ มหาสารคาม บุรีรัมย์ สุรินทร์ และศรีสะเกษ

ปี พ.ศ. 2545 มีการปรับเปลี่ยนโครงสร้างบทบาท ภารกิจ ให้สอดคล้องกับการแบ่งส่วนราชการตาม พระราชบัญญัติปรับปรุงกระทรวง ทบวง พ.ศ. 2545 และกฎกระทรวงแบ่งส่วนราชการกรมตรวจบัญชีสหกรณ์ กระทรวงเกษตรและสหกรณ์ พ.ศ. 2545 ได้กำหนดให้มีการแบ่งส่วนราชการตามภารกิจหลักจาก สำนักงานตรวจบัญชีสหกรณ์ ภูมิภาคที่ 1 - 12 เป็นสำนักงานตรวจบัญชีสหกรณ์ที่ 1 - 10 และได้เปลี่ยนชื่อ เป็นสำนักงานตรวจบัญชีสหกรณ์ที่ 3 มีพื้นที่ใน ความรับผิดชอบ รวม 5 จังหวัด คือ นครราชสีมา บุรีรัมย์ มหาสารคาม ชัยภูมิ และสุรินทร์



หน้าที่ความรับผิดชอบของ สำนักงานตรวจบัญชีสหกรณ์ที่ 3

1. ดำเนินการตรวจสอบบัญชีของสหกรณ์และกลุ่มเกษตรกรให้เป็นไปตามกฎหมาย ข้อบังคับ ระเบียบ และมาตรฐานการสอบบัญชีที่รับรองทั่วไป
2. กำกับดูแลและควบคุมคุณภาพงานสอบบัญชีของสหกรณ์และกลุ่มเกษตรกรให้เป็นไปตามมาตรฐานการสอบบัญชีที่รับรองทั่วไป
3. วางรูปแบบและระบบบัญชีของสหกรณ์และกลุ่มเกษตรกรให้เหมาะสมกับธุรกิจ
4. ดำเนินการสอบทานรายงานการสอบบัญชี งบการเงิน และกระดาษทำการของผู้สอบบัญชี รวมทั้งวิเคราะห์ และประเมินผลการดำเนินงานของสหกรณ์และกลุ่มเกษตรกรตามมาตรฐาน ที่วางไว้
5. จัดระบบงาน ประมวลผลข้อมูลและเป็นศูนย์ข้อมูลทางการเงิน และส่งเสริมการใช้โปรแกรมระบบบัญชีคอมพิวเตอร์
6. ถ่ายทอดความรู้เกี่ยวกับการเงินและการบัญชี และเทคโนโลยีที่เกี่ยวข้องแก่บุคลากรของสหกรณ์และกลุ่มเกษตรกร และการกำกับดูแลการบริหารกิจการที่ดีให้แก่ผู้ปฏิบัติงานตรวจสอบกิจการของสหกรณ์
7. ดำเนินการถ่ายทอดความรู้ด้านการบัญชีแก่สหกรณ์ กลุ่มเกษตรกร กลุ่มอาชีพ วิชาชีพชุมชน กลุ่มเป้าหมายตามโครงการพระราชดำริ เกษตรกร และประชาชนทั่วไป
8. จัดทำแผนการปฏิบัติงาน โดยบูรณาการร่วมกับสำนักงานในเขตพื้นที่รับผิดชอบและ ติดตามประเมินผลความก้าวหน้าในการปฏิบัติงาน
9. ให้คำปรึกษาแนะนำด้านการเงินและการบัญชีให้กับสหกรณ์และกลุ่มเกษตรกรรวมทั้งวิชาชีพชุมชน กลุ่มอาชีพ และกลุ่มเป้าหมายโครงการพระราชดำริ
10. ปฏิบัติงานร่วมกับหรือสนับสนุนการปฏิบัติงานของหน่วยงานที่เกี่ยวข้อง หรือที่ได้รับมอบหมาย

โครงสร้างหน่วยงานในพื้นที่สังกัดสำนักงานตรวจบัญชีสหกรณ์ที่ 3



อัตรากำลังบุคลากร ของหน่วยงานในสังกัดพื้นที่สำนักงานตรวจบัญชีสหกรณ์ที่ 3

สำนักงาน	ข้าราชการ	ลูกจ้างประจำ	พนักงานราชการ	จ้างเหมาบริการ	รวม
สตท.3	16	1	6	9	32
สตส.นครราชสีมา	27	2	29	20	78
สตส.บุรีรัมย์	18	4	24	14	60
สตส.มหาสารคาม	14	3	20	10	47
สตส.ชัยภูมิ	12	2	17	11	42
สตส.สุรินทร์	15	1	19	16	57
รวม	102	13	115	80	310

บุคลากรสำนักงานตรวจบัญชีสหกรณ์ที่ 3



นางสาวสิริกานต์ วิทยาถินนทร์ผู้อำนวยการ
สำนักงานตรวจบัญชีสหกรณ์ที่ 3

กลุ่มกำกับมาตรฐานการบัญชี



นางรัตติยา สวัสดิ์

นักวิชาการตรวจสอบบัญชีชำนาญการพิเศษ
หัวหน้ากลุ่มกำกับมาตรฐานการบัญชี



นายเสริม อุดมพรวิเศษ
นักวิชาการตรวจสอบบัญชีชำนาญการ



นางสาวสุนทร จันทรทวีทิพย์
นักวิชาการตรวจสอบบัญชีชำนาญการ

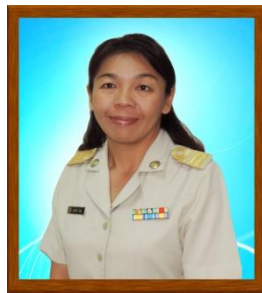


นางเมทินี อ่อนมา
นักวิชาการตรวจสอบบัญชีชำนาญการ



นางเยาวลักษณ์ ศรีบุญพงศ์
นักวิชาการตรวจสอบบัญชีชำนาญการ

กลุ่มพัฒนาการเรียนรู้



น.ส.สายฝน อินจ

นักวิชาการตรวจสอบบัญชีชำนาญการพิเศษ
หัวหน้ากลุ่มพัฒนาการเรียนรู้



นางสวานันทิตา วิชัย

นักวิชาการตรวจสอบบัญชีชำนาญการ



นางวิภา ดอนสรระน้อย

นักวิชาการตรวจสอบบัญชีปฏิบัติการ



น.ส.วิรยา จันทรเที่ยง

เจ้าหน้าที่บันทึกข้อมูล

กลุ่มเทคโนโลยีสารสนเทศ



น.ส.ลินดา เสียงใหม่
นักวิชาการตรวจสอบบัญชีชำนาญการ
หัวหน้ากลุ่มเทคโนโลยีสารสนเทศ



นางธัญญารัตน์ กมลเพชร
นักวิชาการตรวจสอบบัญชีชำนาญการ



นางประภาพร เรืองเดช
เจ้าหน้าที่ระบบงานคอมพิวเตอร์



น.ส.สุตารัตน์ ทราบตะขบ
เจ้าหน้าที่ระบบงานคอมพิวเตอร์



นายภูมิเวช แสงฤทธิ์
เจ้าหน้าที่ระบบงานคอมพิวเตอร์

กลุ่มแผนงานและติดตามประเมินผล



นางสาวสุชาดา ชันโคกรวด
นักวิชาการตรวจสอบบัญชีชำนาญการ
หัวหน้ากลุ่มแผนงานและติดตามประเมินผล



นางสาวจรุญรัตน์ ขอมดวง
นักวิชาการตรวจสอบบัญชีชำนาญการ



นางนิตยา สี่หมนตรี
นักวิชาการตรวจสอบบัญชีชำนาญการ



นางสาวศรวิษฐา เสนาธิบดี
เจ้าหน้าที่ระบบงานคอมพิวเตอร์

ฝ่ายบริหารทั่วไป



นางลำยอง ศรีสว่าง
เจ้าพนักงานธุรการชำนาญงาน
หัวหน้าฝ่ายบริหารทั่วไป



นางสร้อย หมอกโพธิ์
พนักงานเก็บเอกสาร



นางโสรยา ฤคพรมงคล
นักวิชาการตรวจสอบบัญชี



นางยุพลักษณ์ วรรณไชย
นักวิชาการตรวจสอบบัญชี



นายประสาธ ประทีป
พนักงานขับรถยนต์



นายอภิเชษฐ์ คำดี
พนักงานขับรถยนต์



นายศณสิทธิ์ พงไพรายพานิช
พนักงานขับรถยนต์



นายสิทธิพร จองทองกลาง
พนักงานขับรถยนต์



นางธนต์รัตน์ พานงแหลิ้อม
พนักงานทำความสะอาด



นายอุ้น หมอกโพธิ์
พนักงานรักษาความปลอดภัย

**งบประมาณรายจ่ายประจำปีงบประมาณ 2556
หน่วยงานในสังกัดสำนักงานตรวจบัญชีสหกรณ์ที่ 3**

หน่วยงาน	งบประมาณ	รวมทั้งสิ้น		
		ได้รับ	ใช้ไป	คงเหลือ
สตท.3	งบบุคลากร	1,154,399.00	1,154,399.00	13,520.00
	งบดำเนินงาน	4,329,450.00	4,315,930.00	-
	งบลงทุน	-	-	-
	รวม	5,483,849.00	5,470,329.00	13,520.00
นครราชสีมา	งบบุคลากร	5,108,272.05	5,108,272.05	(13,520.00)
	งบดำเนินงาน	6,834,250.00	6,847,770.00	-
	งบลงทุน	-	-	-
	รวม	11,942,522.05	11,956,042.05	(13,520.00)
บุรีรัมย์	งบบุคลากร	4,633,592.00	4,633,592.00	-
	งบดำเนินงาน	4,564,165.00	4,564,165.00	-
	งบลงทุน	-	-	-
	รวม	9,197,757.00	9,197,757.00	-
มหาสารคาม	งบบุคลากร	4,144,721.42	4,144,721.42	-
	งบดำเนินงาน	3,860,250.00	3,860,250.00	-
	งบลงทุน	-	-	-
	รวม	8,004,971.42	8,004,971.42	-
ชัยภูมิ	งบบุคลากร	3,261,695.00	3,261,695.00	-
	งบดำเนินงาน	3,662,000.00	3,662,000.00	-
	งบลงทุน	-	-	-
	รวม	6,923,695.00	6,923,695.00	-
สุรินทร์	งบบุคลากร	3,725,267.00	3,725,267.00	-
	งบดำเนินงาน	3,993,865.00	3,993,865.00	-
	งบลงทุน	-	-	-
	รวม	7,719,132.00	7,719,132.00	-
รวมทั้งสิ้น		49,271,926.47	49,271,926.47	-

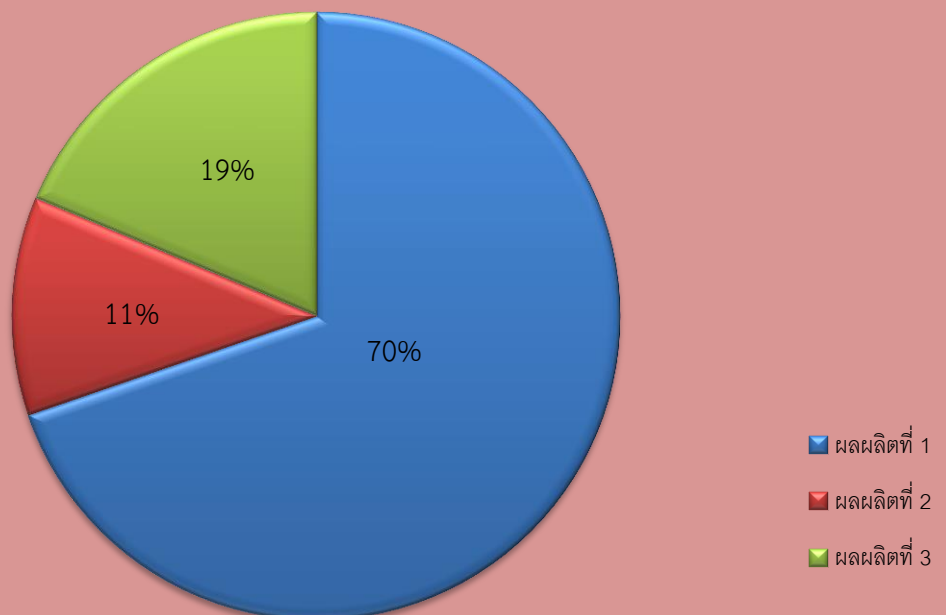
งบประมาณรายจ่ายประจำปีงบประมาณ 2556
สำนักงานตรวจบัญชีสหกรณ์ที่ 3

ผลผลิตที่ 1 งานตรวจสอบบัญชีสหกรณ์และกลุ่มเกษตรกร จำนวน 18,998,150.00 บาท

ผลผลิตที่ 2 สหกรณ์และกลุ่มเกษตรกรได้รับการพัฒนาความรู้ด้านการบริหารจัดการทางการเงินการบัญชี จำนวน 3,164,400.00 บาท

ผลผลิตที่ 3 วิสาหกิจชุมชนและเกษตรกรได้รับการส่งเสริม และพัฒนาศักยภาพ จำนวน 5,081,430.00 บาท

แสดงสัดส่วนงบประมาณแต่ละผลผลิต



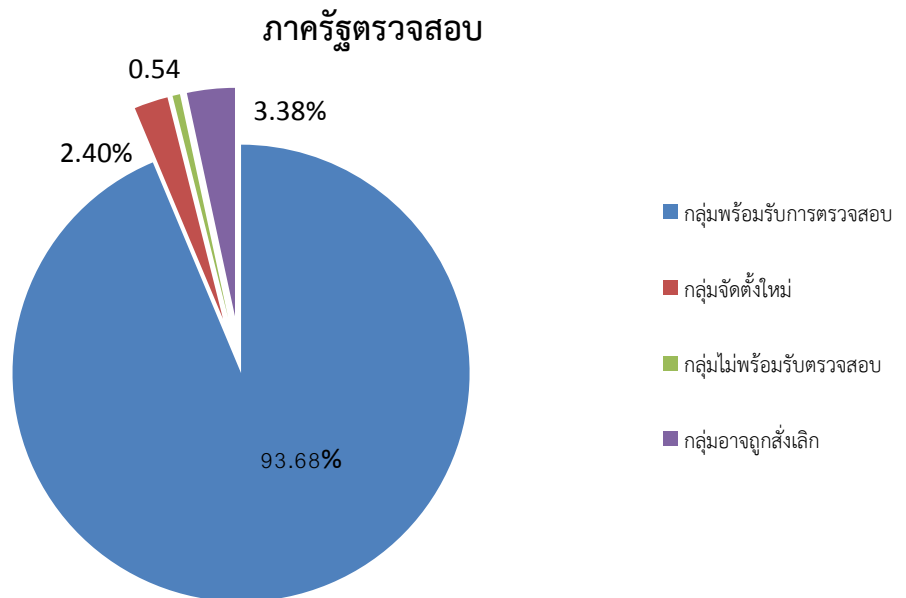
ผลการปฏิบัติงาน

ผลผลิตที่ 1 : งานตรวจสอบบัญชีสหกรณ์และกลุ่มเกษตรกร

สถานะของสหกรณ์และกลุ่มเกษตรกร ในความรับผิดชอบของสำนักงานตรวจบัญชีสหกรณ์ที่ 3 มีสหกรณ์และกลุ่มเกษตรกร จำนวน 1,320 แห่ง เป็นสหกรณ์ถ่ายโอนภาคเอกชน จำนวน 27 แห่ง เป็นสหกรณ์และกลุ่มเกษตรกรที่ภาครัฐตรวจสอบ จำนวน 1,112 แห่ง และมีสถานะเลิก/ล้มละลาย เลิกตามชำระบัญชีตามกฎหมาย จำนวน 181 แห่ง

ตรวจสอบบัญชีโดยภาครัฐ ประกอบด้วย

- กลุ่มพร้อมรับการตรวจสอบ (กิจกรรมแสดงความเห็นต่องบการเงิน) จำนวน 1,052 แห่ง
- กลุ่มจัดตั้งใหม่ (กิจกรรมวางรูปแบบบัญชี) จำนวน 27 แห่ง
- กลุ่มไม่พร้อมรับการตรวจสอบ (กิจกรรมสอนแนะ/อบรม) จำนวน 6 แห่ง
- กลุ่มอาจถูกสั่งเลิก (กิจกรรมติดตามความเคลื่อนไหว) จำนวน 38 แห่ง



งานประเมินคุณภาพงานสอบบัญชี (Cooperative Auditing Quality Control : CAQC)

- การสุ่มประเมินคุณภาพงานสอบบัญชี จำนวน 179 แห่ง
- งานติดตามรายงานการสอบบัญชีของ สหกรณ์/กลุ่ม จำนวน 1,066 แห่ง
- งานติดตามมาตรฐานสำนักงาน จำนวน 5 จังหวัด

ผลผลิตที่ 2 สหกรณ์และกลุ่มเกษตรกรได้รับการพัฒนาความรู้ด้านการบริหารจัดการทางการเงินการบัญชี

การตรวจสอบบัญชีสหกรณ์ พัฒนาระบบการเงินการบัญชีให้เป็นไปตามมาตรฐาน และพัฒนาความรู้สารสนเทศด้านบัญชี การเตรียมความพร้อมแก่สหกรณ์และกลุ่มฯตั้งใหม่ การเสริมสร้างความเข้มแข็งและเป็นอิสระให้กับระบบสหกรณ์ พัฒนาศักยภาพการบริหารจัดการด้านการเงินการบัญชีแก่สหกรณ์และกลุ่มเกษตรกร พัฒนาประสิทธิภาพการบริหารจัดการด้านการเงินการบัญชี โครงการ 3 ประสานเพื่อพัฒนาสหกรณ์ (WWR) เป็นเพิ่มสมรรถนะให้กับบุคลากรของสถาบันเกษตรกร และบุคลากรในพื้นที่สำนักงานตรวจบัญชีสหกรณ์ที่ 3 เพื่อให้สามารถปฏิบัติงานได้อย่างถูกต้องและมีประสิทธิภาพมากยิ่งขึ้น

ในปีงบประมาณ 2556 สำนักงานตรวจบัญชีสหกรณ์ที่ 3 ได้ดำเนินการพัฒนาองค์ความรู้บุคลากรสถาบันเกษตรกร ดังนี้

ผลผลิตที่ 2 สหกรณ์และกลุ่มเกษตรกรได้รับการพัฒนาความรู้ด้านการบริหารจัดการทางการเงินการบัญชี								
โครงการ	แผนทั้งสิ้น	1 ต.ค.55 – 30 ก.ย.56		ร้อยละทั้งสิ้น	ติดตามประเมินผล(สทท.)			
		แผน	ผล		ติดตาม	นำไปใช้ประโยชน์/ทำบัญชีได้	ร้อยละ	
โครงการพัฒนาความรู้สารสนเทศด้านบัญชี								
- อบรมสารสนเทศเพื่อการบริหาร-คณะกรรมการ (แห่ง)	30	30	30	100	26	26	100	
- อบรมโปรแกรมระบบบัญชี-พนักงานบัญชี (แห่ง)	31	31	31	100	27	27	100	
โครงการเสริมสร้างความเข้มแข็งและเป็นอิสระให้กับระบบสหกรณ์								
- อบรมผู้ตรวจสอบกิจการขั้นพื้นฐาน (แห่ง)	117	117	117	100	97	97	100	
- อบรมมาตรฐานผู้ตรวจสอบกิจการสหกรณ์ไทย (แห่ง)	117	117	117	100				

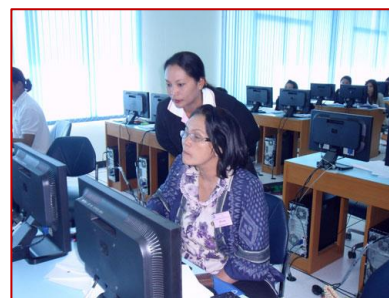
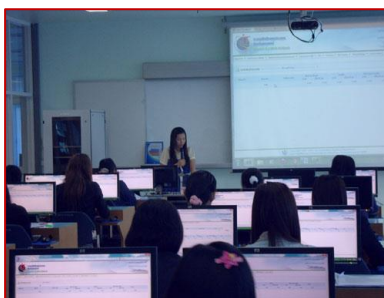
**ผลผลิตที่ 2 สหกรณ์แม่ กลุ่มเกษตรกรได้รับการพัฒนาความรู้ด้านการบริหาร
จัดการทางการเงินการบัญชี**

โครงการ	แผน ทั้งสิ้น	1 ต.ค.55 – 30 ก.ย. 56		ร้อยละ ทั้งสิ้น	ติดตามประเมินผล(สตท.)		
		แผน	ผล		ติดตาม	นำไปใช้ ประโยชน์ ทำบัญชีได้	ร้อยละ
โครงการพัฒนาศักยภาพการบริหารจัดการด้านการเงินการบัญชีแก่สหกรณ์และกลุ่มเกษตรกร							
-อบรมผู้จัดการ/ฝ่ายจัดการ (แห่ง)	100	100	100	100	83	83	100
โครงการพัฒนาประสิทธิภาพการบริหารจัดการด้านการเงินการบัญชี							
- กำกับแนะนำการจัดทำบัญชีและงบการเงิน (ครั้ง)	872	799	799	91.63	66	66	100
- อบรมพนักงานบัญชี (แห่ง)	73	73	73	100			
โครงการ 3 ประสานเพื่อพัฒนาสหกรณ์ (WWR)							
- ประชุม/สัมมนา (แห่ง)	30	30	30	100	30	30	100
- นิเทศเสริมสร้างความพร้อม (แห่ง)	30	30	30	100			
- เข้าร่วมประชุมเดือนกัยรายไตรมาส (ครั้ง)	120	120	120	100			

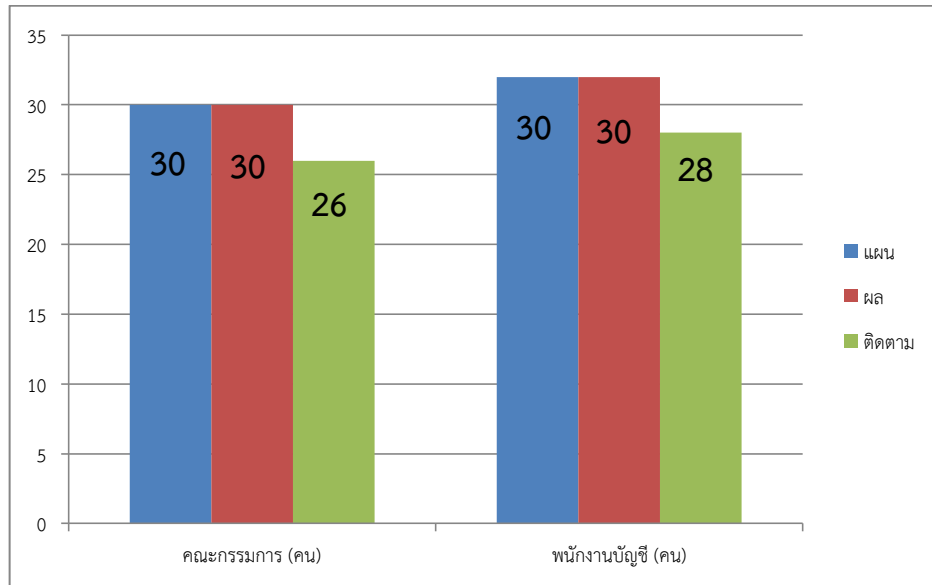
การพัฒนาบุคลากรสถาบันเกษตรกร

โครงการพัฒนาความรู้สารสนเทศด้านบัญชี

ในปีงบประมาณ 2556 สำนักงานตรวจบัญชีสหกรณ์ที่ 3 แบ่งเป็นการอบรมสารสนเทศเพื่อการบริหารสำหรับคณะกรรมการ จำนวน 30 แห่ง 30 คน และอบรมโปรแกรมระบบบัญชีสำหรับพนักงานบัญชี จำนวน 31 แห่ง 32 คน การอบรมครั้งนี้จัดขึ้นเพื่อให้คณะกรรมการสหกรณ์ได้รับการพัฒนาความรู้ด้านการบริหารจัดการสหกรณ์ให้มีประสิทธิภาพ และพนักงานบัญชีหรือผู้ที่เกี่ยวข้อง ได้รับความรู้ความเข้าใจ และสามารถใช้งานโปรแกรมระบบบัญชีสหกรณ์ครบวงจรสำหรับสหกรณ์ได้อย่างถูกต้อง



จากการติดตามประเมินผล ได้มีการติดตามประเมินผลผู้ผ่านการอบรมสารสนเทศเพื่อการบริหารสำหรับคณะกรรมการ จำนวน 26 แห่ง 26 คน คิดเป็นร้อยละ 86.67 ของผู้ผ่านการอบรม จากการติดตามประเมินผลผู้ผ่านการอบรมสามารถนำความรู้ไปใช้ปฏิบัติงานได้ทั้งหมด คิดเป็นร้อยละ 100 ของการติดตาม และได้ติดตามผู้ผ่านการอบรมโปรแกรมระบบบัญชีสำหรับพนักงานบัญชี จำนวน 27 แห่ง 28 คน คิดเป็นร้อยละ 87.50 ของผู้ผ่านการอบรม จากการติดตามประเมินผลผู้ผ่านการอบรมสามารถทำบัญชีได้ทั้งหมด คิดเป็นร้อยละ 100 ของการติดตาม

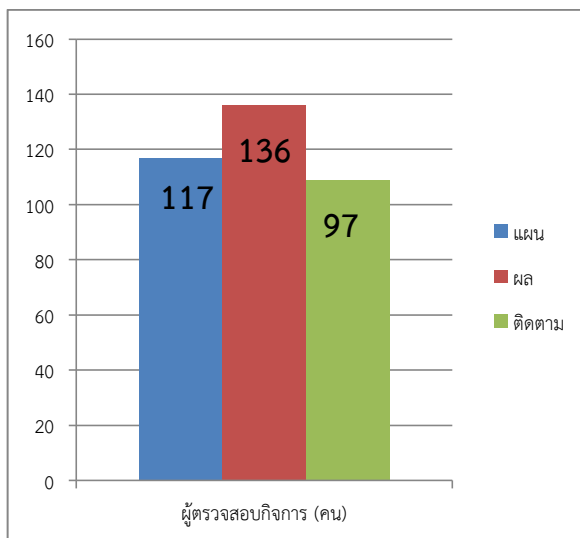


โครงการเสริมสร้างความเข้มแข็งและเป็นอิสระให้กับระบบสหกรณ์

สำนักงานตรวจบัญชีสหกรณ์ที่ 3 ได้ขับเคลื่อนโครงการเสริมสร้างความแข็งแกร่งแก่ผู้ตรวจสอบกิจการ จัดอบรม 2 หลักสูตร คือ การพัฒนาผู้ตรวจสอบกิจการขั้นพื้นฐาน จำนวน 117 แห่ง 134 คน และหลักสูตร อบรมมาตรฐานผู้ตรวจสอบกิจการสหกรณ์ไทย จำนวน 117 แห่ง 136 คน เพื่อให้ผู้ตรวจสอบกิจการ เป็นบุคลากรที่สำคัญยิ่งในสหกรณ์ มีหน้าที่ตรวจสอบการดำเนินงานของสหกรณ์ พร้อมทั้งให้ข้อสังเกตและข้อเสนอที่เป็นประโยชน์ต่อสหกรณ์



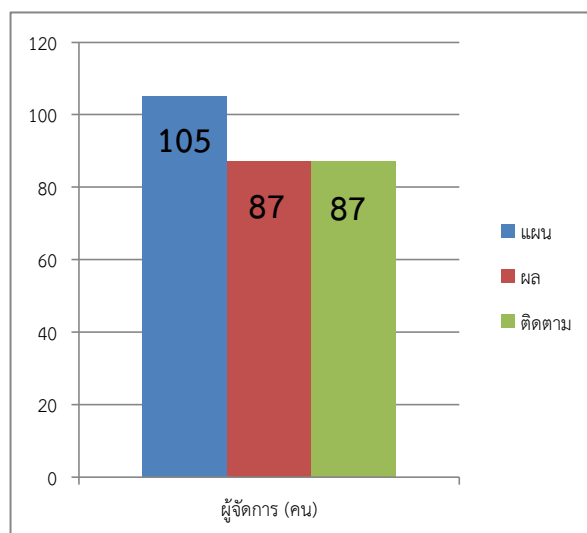
จากการติดตามประเมินผล ได้มีการติดตามประเมินผลผู้ผ่านการอบรมเสริมสร้างความแข็งแกร่งแก่ผู้ตรวจสอบกิจการ จำนวน 97 แห่ง 109 คน คิดเป็นร้อยละ 80.15 ของผู้ผ่านการอบรม จากการติดตามประเมินผลผู้ผ่านการอบรมสามารถนำความรู้ไปใช้ปฏิบัติงานได้ทั้งหมด คิดเป็นร้อยละ 100 ของการติดตาม



โครงการพัฒนาศักยภาพการบริหารจัดการด้านการเงินการบัญชีแก่สหกรณ์และกลุ่มเกษตรกร

สำนักงานตรวจบัญชีสหกรณ์ที่ ๓ ได้ตระหนักถึงภารกิจอันสำคัญยิ่งที่จะมีส่วนร่วมในการพัฒนาสหกรณ์ให้มีความเจริญรุ่งเรืองและมั่นคง โดยอาศัยการพัฒนาเสริมสร้างความรู้แก่ผู้จัดการสหกรณ์ ให้รู้จักการนำข้อมูลทางบัญชีไปใช้ในการบริหารงานสหกรณ์ ให้มีประสิทธิภาพมีความมั่นคงและเป็นที่ยอมรับเชื่อถือเช่นเดียวกับธุรกิจทั่วไป จึงจัดอบรมหลักสูตร “การพัฒนาศักยภาพผู้จัดการสหกรณ์” จำนวน ๑๐๐ แห่ง ๑๐๕ คน เพื่อพัฒนาศักยภาพในการบริหารงานของผู้จัดการสหกรณ์ให้มีประสิทธิภาพและสามารถนำไปใช้ในการปฏิบัติงานได้มากยิ่งขึ้น

จากการติดตามประเมินผล ได้มีการติดตามประเมินผลผู้ผ่านการอบรมเสริมสร้างความแข็งแกร่งแก่ผู้ตรวจสอบกิจการ จำนวน 83 แห่ง 87 คน คิดเป็นร้อยละ 82.86 ของผู้ผ่านการอบรม จากการติดตามประเมินผลผู้ผ่านการอบรมสามารถนำความรู้ไปใช้ปฏิบัติงานได้ทั้งหมด คิดเป็นร้อยละ 100 ของการติดตาม

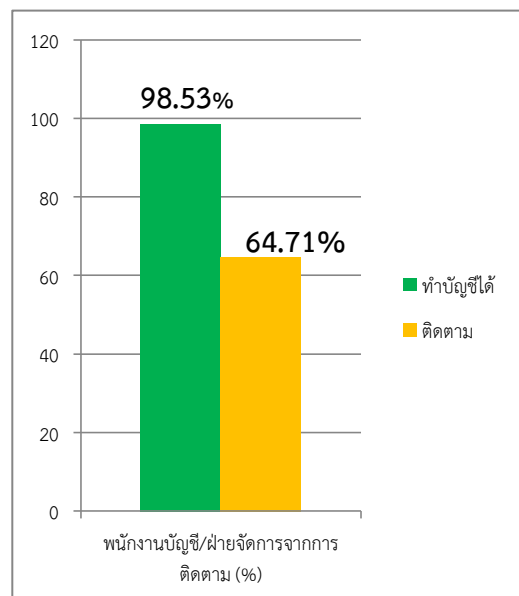
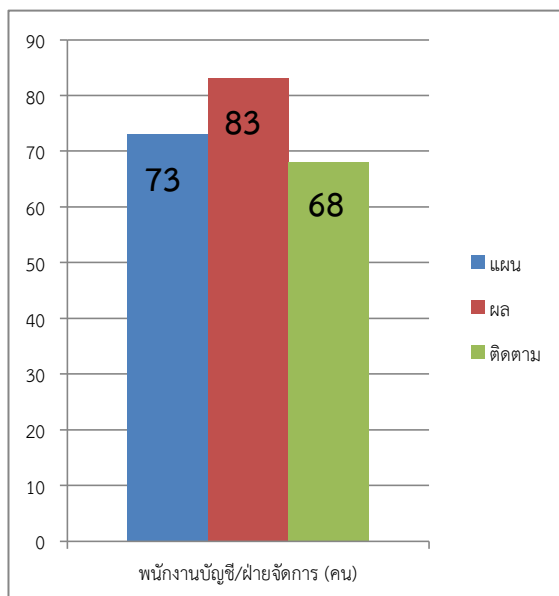


โครงการพัฒนาประสิทธิภาพการบริหารจัดการด้านการเงินการบัญชี

โดยสำนักงานตรวจบัญชีสหกรณ์ที่ ๓ ได้ส่วนร่วมในการพัฒนาสหกรณ์สามารถจัดทำบัญชีและงบการเงินได้อย่างถูกต้อง จึงได้กำหนดจัดอบรมหลักสูตร “การจัดทำบัญชีและงบการเงินของสหกรณ์” จำนวน ๗๓ แห่ง ๘๓ คน เพื่อพัฒนาให้บุคลากรของสหกรณ์ได้รับความรู้ ความเข้าใจ และฝึกทักษะในการจัดทำบัญชี ตลอดจนสามารถจัดทำงบการเงินได้เองอย่างถูกต้อง



จากการติดตามประเมินผล ได้มีการติดตามประเมินผลผู้ผ่านการอบรมการจัดทำบัญชีและงบการเงินของสหกรณ์ จำนวน 66 แห่ง 68 คน คิดเป็นร้อยละ 81.93 ของผู้ผ่านการอบรม จากการติดตามประเมินผลผู้ผ่านการอบรมสามารถนำความรู้ไปใช้ปฏิบัติงานและสามารถจัดทำบัญชีได้ 67 คน คิดเป็นร้อยละ 98.53 ของการติดตาม และผ่านการอบรมสามารถจัดทำงบการเงินได้ 44 คน คิดเป็นร้อยละ 64.71 ของการติดตาม

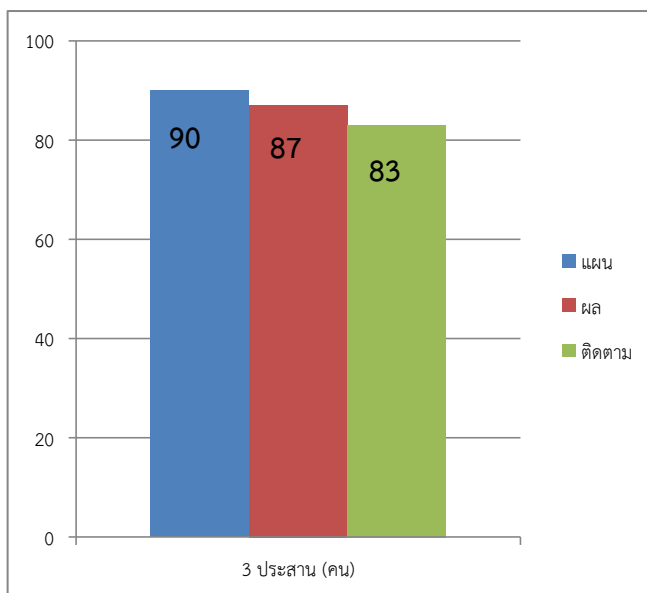


โครงการ ๓ ประสานเพื่อพัฒนาสหกรณ์ (WWR)

สำนักงานตรวจบัญชีสหกรณ์ที่ ๓ สังกัดกรมตรวจบัญชีสหกรณ์ กระทรวงเกษตรและสหกรณ์ จึงได้กำหนดการสัมมนา เรื่อง “ประสานความร่วมมือ เพื่อความสำเร็จขององค์กร” สำหรับสหกรณ์ ผู้ตรวจสอบกิจการ และผู้สอบบัญชีของสหกรณ์ที่เข้าร่วมโครงการ ๓ ประสานเพื่อพัฒนาการสหกรณ์ จำนวน ๓๐ แห่ง ๘๗ คน



จากการติดตามประเมินผล ได้มีการติดตามประเมินผลผู้ผ่านการอบรมประสานความร่วมมือ เพื่อความสำเร็จขององค์กร จำนวน 30 แห่ง 83 คน คิดเป็นร้อยละ 85.40 ของผู้ผ่านการอบรม จากการติดตามประเมินผลผู้ผ่านการอบรมสามารถนำความรู้ไปใช้ปฏิบัติงานได้ทั้งหมด คิดเป็นร้อยละ 100 ของการติดตาม



ผลผลิตที่ 3 : วิสาหกิจชุมชนและเกษตรกรได้รับการส่งเสริม และพัฒนาศักยภาพ

โครงการพัฒนาภูมิปัญญาทางบัญชีสู่บัญชีต้นทุนอาชีพ

โครงการพัฒนาภูมิปัญญาทางบัญชีสู่บัญชีต้นทุนอาชีพ สอนแนะการจัดทำบัญชีต้นทุนอาชีพ ให้เกษตรกร เยาวชนและประชาชนทั่วไป ให้มีความรู้และเข้าใจในการจัดทำบัญชีต้นทุนอาชีพในแต่ละอาชีพ และสามารถคิดกำไร-ขาดทุนจากการประกอบอาชีพได้ ปฏิบัติงานสอนแนะการจัดทำบัญชีต้นทุนจำนวน 37,240 คน และติดตามผลการจัดทำบัญชี 4,574 คน คิดเป็นร้อยละ 12.28 ของผู้ที่ได้รับการสอนแนะการจัดทำบัญชี สามารถทำบัญชีต้นทุนอาชีพได้ 4,544 คน คิดเป็นร้อยละ 99.34 ของการติดตาม

ผลผลิตที่ 3 วิสาหกิจชุมชนและเกษตรกรได้รับการส่งเสริมและพัฒนาศักยภาพ						
โครงการ		แผน ทั้งสิ้น		1 ต.ค.55 – 30 ก.ย. 56		ร้อยละ ทั้งสิ้น
		แผน	ผล	แผน	ผล	
โครงการพัฒนาภูมิปัญญาทางบัญชีสู่บัญชีต้นทุนอาชีพ						
1. การพัฒนาครูบัญชี	(คน)	1,428	1,428	1,428	100	
2. การสอนแนะการจัดทำบัญชี	(คน)	37,240	37,240	37,887	101.74	
3. กระตุ้นการเรียนรู้	(คน)	4,469	4,469	4,574	102.35	
- นครราชสีมา		1,080	1,080	1,145	106.02	
- บุรีรัมย์		1,020	1,020	1,023	100.29	
- มหาสารคาม		786	786	786	100	
- สุรินทร์		792	792	792	100	
- ชัยภูมิ		791	791	828	104.68	
4. ติดตามผลการจัดทำบัญชี	(คน)	4,469	4,469	4,574	102.35	

โครงการพัฒนาเด็กและเยาวชนในถิ่นทุรกันดาร

โครงการพัฒนาเด็กและเยาวชนในถิ่นทุรกันดาร อบรมการจัดทำบัญชีแก่นักเรียน ครูและเจ้าหน้าที่ส่งเสริมสหกรณ์ จำนวน 10 โรงเรียน 55 คน และสร้างและพัฒนาครูบัญชีเยาวชน 28 คน ผลการอบรมนักเรียนสามารถจัดทำบัญชีกิจกรรมสหกรณ์นักเรียนได้ 33 คน และกิจกรรมผลิตผลทางการเกษตรจำนวน 48 คน และพัฒนาครูบัญชีเยาวชนขยายผลด้วยการสอนบัญชีต้นกล้าให้กับนักเรียน จำนวน 250 คน จัดทำบัญชีได้ 147 คน และสอนบัญชีต้นทุนอาชีพให้ผู้ปกครอง จำนวน 78 คน จัดทำบัญชีได้ 35 คน

ผลผลิตที่ 3 วิชากิจชุมชนและเกษตรกรได้รับการส่งเสริมและพัฒนาศักยภาพ

โครงการ	แผน ทั้งสิ้น	1 ต.ค.55 – 30 ก.ย. 56		ร้อยละ ทั้งสิ้น
		แผน	ผล	
โครงการพัฒนาเด็กและเยาวชนในถิ่นทุรกันดาร (10 แห่ง)				
- อบรม/สอนแนะนำการจัดทำบัญชี	(คน)	48	55	55
- ตรวจสอบติดตามผลการจัดทำบัญชี	(ครั้ง)	40	40	40
- การตรวจสอบและติดตาม(สศท.)	(รร.)	6	6	6



โครงการศิลปาชีพ

■ โครงการศิลปาชีพ สอนแนะนำการจัดทำบัญชีในพื้นที่ดำเนินโครงการ 3 ศูนย์ 4 หมู่บ้าน จำนวน 150 คน ครูบัญชีอาสาในโครงการ จำนวน 4 คน และเกษตรกรสามารถทำบัญชีต้นทุนได้ 49 คน

ผลผลิตที่ 3 วิสาหกิจชุมชนและเกษตรกรได้รับการส่งเสริมและพัฒนาศักยภาพ					
โครงการ	แผน ทั้งสิ้น	1 ต.ค.55 – 30 ก.ย. 56			ร้อยละ ทั้งสิ้น
		แผน	ผล		
▼ โครงการศิลปาชีพ (3 ศูนย์)					
- อบรม/สอนแนะนำการจัดทำบัญชี	(คน)	150	150	150	100
- ตรวจสอบติดตามผลการจัดทำบัญชี	(ครั้ง)	12	12	12	100
- การตรวจเยี่ยมและติดตาม (สศท.)	(ศูนย์)	2	2	2	100

โครงการคลินิกเกษตรเคลื่อนที่

■ โครงการคลินิกเกษตรเคลื่อนที่ เป็นการบูรณาการร่วมกับหน่วยงานภายในกระทรวงเกษตรและสหกรณ์ โดยดำเนินการเปิด “คลินิกบัญชี” เพื่อให้คำแนะนำเกี่ยวกับการจัดทำบัญชีแก่เกษตรกรและประชาชนทั่วไปที่สนใจ จำนวน 20 ครั้ง มีผู้รับบริการที่เป็นสมาชิกสหกรณ์ นักเรียน เกษตรกร เยาวชนทั่วไป และประชาชนทั่วไป จำนวนทั้งสิ้น 2,600 คน

ผลผลิตที่ 3 วิสาหกิจชุมชนและเกษตรกรได้รับการส่งเสริมและพัฒนาศักยภาพ					
โครงการ	แผน ทั้งสิ้น	1 ต.ค.55 – 30 ก.ย. 56			ร้อยละ ทั้งสิ้น
		แผน	ผล		
▼ โครงการคลินิกเกษตรเคลื่อนที่					
- จัดนิทรรศการ	(ครั้ง)	20	20	20	100

โครงการพัฒนากลุ่มอาชีพประชาชนในถิ่นทุรกันดาร

โครงการพัฒนากลุ่มอาชีพประชาชนในถิ่นทุรกันดาร อบรม ครู ก. จำนวน 3 คน เพื่อสอน
 และการจัดทำบัญชีแก่กลุ่มอาชีพ จำนวน 3 กลุ่ม สามารถจัดทำบัญชีและทำรายงานกำไร/ขาดทุนได้
 จำนวน 3 กลุ่ม

ผลผลิตที่ 3 วิชาหักชุมชนและเกษตรกรได้รับการส่งเสริมและพัฒนาศักยภาพ					
โครงการ	แผน ทั้งสิ้น	1 ค.ค.55 – 30 ก.ย. 56		ร้อยละ ทั้งสิ้น	
		แผน	ผล		
✔ โครงการพัฒนากลุ่มอาชีพประชาชนในถิ่นทุรกันดาร (3 กลุ่ม)					
- ชักซ้อมการปฏิบัติงานเจ้าหน้าที่	(กลุ่ม)	3	3	3	100
- อบรมสอนและการจัดทำบัญชี	(ครั้ง)	12	12	12	100
- ตรวจสอบติดตามผลการจัดทำบัญชี	(ครั้ง)	6	6	6	100
- การตรวจสอบและติดตาม (สศท.)	(กลุ่ม)	3	3	3	100



โครงการสายใยรักแห่งครอบครัว

โครงการสายใยรักแห่งครอบครัว มีการสอนแนะนำการจัดทำบัญชีในพื้นที่รับผิดชอบ 5 จังหวัด รวมทั้งสิ้น 260 คน มีเกษตรกรตัวอย่างจำนวน 124 คน ครูบัญชีอาสาในพื้นที่โครงการ จำนวน 17 คน เข้าติดตามผลการจัดทำบัญชี จำนวน 260 คน และสามารถจัดทำบัญชีต้นทุนอาชีพได้ 140 คน คิดเป็นร้อยละ 53.85 ของการติดตาม

ผลผลิตที่ 3 วิสาหกิจชุมชนและเกษตรกรได้รับการส่งเสริมและพัฒนาศักยภาพ					
โครงการ		แผน ทั้งสิ้น	1 ต.ค.55 – 30 ก.ย. 56		ร้อยละ ทั้งสิ้น
			แผน	ผล	
▼ โครงการสายใยรักแห่งครอบครัว					
- อบรม/สอนแนะนำการจัดทำบัญชี	(คน)	260	260	260	100
- ตรวจสอบติดตามผลการจัดทำบัญชี	(ครั้ง)	10	10	10	100
- การตรวจเยี่ยมและติดตาม(สทท.)	(คน)	70	70	70	100



โครงการพัฒนาวิสาหกิจชุมชน

- โครงการพัฒนาวิสาหกิจชุมชน
 - โครงการพัฒนาวิสาหกิจชุมชนใหม่
 - โครงการพัฒนาวิสาหกิจชุมชนต่อเนื่องปี 49-55

ผลผลิตที่ 3 วิสาหกิจชุมชนและเกษตรกรได้รับการส่งเสริมและพัฒนาศักยภาพ					
โครงการ	แผน ทั้งสิ้น	1 ต.ค.55 – 30 ก.ย. 56			ร้อยละ ทั้งสิ้น
		แผน	ผล		
▼ โครงการพัฒนาวิสาหกิจชุมชน (ใหม่)					
- วางรูปแบบบัญชีทำบัญชี	(แห่ง)	101	101	101	100
- สอนแนะนำการจัดทำบัญชี	(ครั้ง)	606	606	606	100
- ติดตามผลการจัดทำบัญชี	(ครั้ง)	404	404	404	100
▼ โครงการพัฒนาวิสาหกิจชุมชน (ปี 49-55)					
- ติดตาม/แนะนำการจัดทำบัญชี	(ครั้ง)	352	352	352	100
- ติดตามผลการจัดทำบัญชี	(ครั้ง)	352	326	352	100



งานด้านเทคโนโลยีสารสนเทศ

งานด้านเทคโนโลยีสารสนเทศ ในพื้นที่ สตท.3 ในรอบปีงบประมาณ 2556 ประกอบไปด้วยงานให้คำแนะนำปรึกษาแก่ สตส.ในพื้นที่ งานให้คำแนะนำและแก้ไขปัญหาการใช้โปรแกรมระบบบัญชีฯ แก่สหกรณ์งานพัฒนาบุคลากรด้านเทคโนโลยีสารสนเทศ และงานอื่นๆ

การติดตั้งโปรแกรมระบบบัญชีสหกรณ์

ในปี 2556 สตส. ติดตั้งโปรแกรมระบบบัญชีให้แก่สหกรณ์จำนวน 12 แห่ง เป็นไปตามแผนงานที่กำหนด และสามารถกำกับแนะนำให้สหกรณ์ดำเนินงานเป็นปัจจุบันได้จำนวน 11 แห่ง และอยู่ระหว่างดำเนินงานย้อนหลัง 1 แห่ง คือ สหกรณ์การเกษตรเมืองสุรินทร์ จำกัด จ.สุรินทร์ เนื่องจากรอแก้ไขโปรแกรมสินค้า V 2.2

ที่	กิจกรรม	หน่วย วัด	ติดตั้งโปรแกรมปี ๒๕๕๖			
			แผนงาน	ผลงาน	สถานะโปรแกรม	
			ทั้งปี	สะสม	ปัจจุบัน	ไม่ปัจจุบัน
๑	สตส.ชัยภูมิ	แห่ง	๑	๑	๑	
๒	สตส.นครราชสีมา	แห่ง	๒	๒	๒	
๓	สตส.บุรีรัมย์	แห่ง	๒	๒	๒	
๔	สตส.มหาสารคาม	แห่ง	๑	๑	๑	
๕	สตส.สุรินทร์	แห่ง	๖	๖	๕	๑
	รวม	แห่ง	๑๒	๑๒	๑๑	๑
	สหกรณ์ดำเนินงานปัจจุบันเทียบติดตั้ง FAS ปี๕๖ คิดเป็นร้อยละ				๙๑.๖๗	

สถานะการใช้โปรแกรมระบบบัญชีสหกรณ์

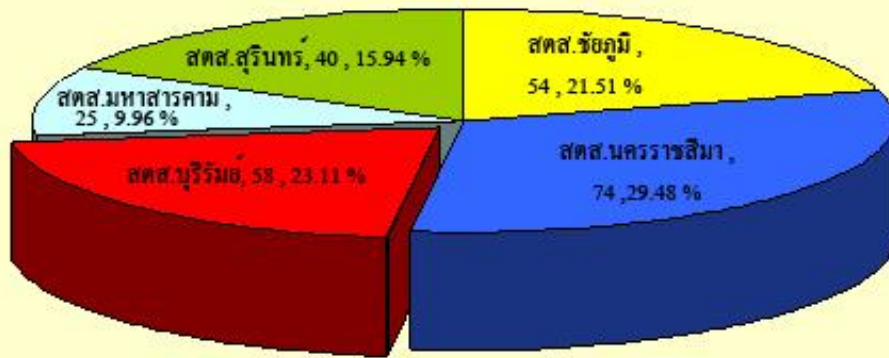
ปีงบประมาณ 2556 สำนักงานตรวจบัญชีสหกรณ์ที่ 3 ดูแลให้บริการ 5 จังหวัด ได้แก่ นครราชสีมา , บุรีรัมย์ , ชัยภูมิ , มหาสารคาม และสุรินทร์ มีสหกรณ์ในความรับผิดชอบที่ดำเนินธุรกิจ จำนวน 524 แห่ง ใช้ไอที 285 แห่ง คิดเป็นร้อยละ 54.39 ในจำนวนนี้มีสหกรณ์ที่ให้ความสำคัญในการนำ โปรแกรมระบบบัญชีสหกรณ์มาช่วยในการบริหารจัดการข้อมูลทางการเงินการบัญชีของสหกรณ์จำนวน 251 แห่ง หรือร้อยละ 88.07 ของสหกรณ์ที่ใช้ไอที ใช้โปรแกรมผู้อื่น จำนวน 34 แห่ง คิดเป็นร้อยละ 11.93 สหกรณ์ที่ยังไม่ใช้โปรแกรมระบบบัญชีสหกรณ์มาช่วยในการบริหารงาน จำนวน 239 สหกรณ์ คิดเป็นร้อยละ 45.61 เนื่องจากเป็นสหกรณ์ขนาดเล็ก ทุนดำเนินงานน้อยและไม่มีพนักงานเป็นของตนเอง

ที่	กิจกรรม	หน่วยวัด	สถานะการใช้โปรแกรมระบบบัญชีสหกรณ์					
			สหกรณ์ที่ใช้ไอที	ใช้โปรแกรมผู้อื่น	ใช้โปรแกรม กตส.	สถานะโปรแกรม		
						ปัจจุบัน	ไม่ปัจจุบัน	
๑	สตส.ชัยภูมิ	แห่ง	๖๐	๖	๕๔	๕๔		
๒	สตส.นครราชสีมา	แห่ง	๘๖	๑๒	๗๔	๗๔		
๓	สตส.บุรีรัมย์	แห่ง	๖๓	๕	๕๘	๕๘		
๔	สตส.มหาสารคาม	แห่ง	๓๐	๕	๒๕	๒๕		
๕	สตส.สุรินทร์	แห่ง	๔๖	๖	๔๐	๓๘	๒	
	รวม	แห่ง	๒๘๕	๓๔	๒๕๑	๒๔๙	๒	
สหกรณ์ดำเนินงานปัจจุบันเทียบติดตั้ง FAS ทั้งหมด คิดเป็นร้อยละ							๙๙.๒๐	



รูปภาพแสดงจำนวนสหกรณ์ที่ดำเนินธุรกิจแยกเป็นสหกรณ์ที่นำ IT ไปใช้ในการบริหารงาน และไม่ได้ใช้ IT ในเขตพื้นที่สำนักงานตรวจบัญชีสหกรณ์ที่ 3

ปริมาณสหกรณ์ที่ใช้ IT - โปรแกรมของกรมตรวจบัญชีสหกรณ์



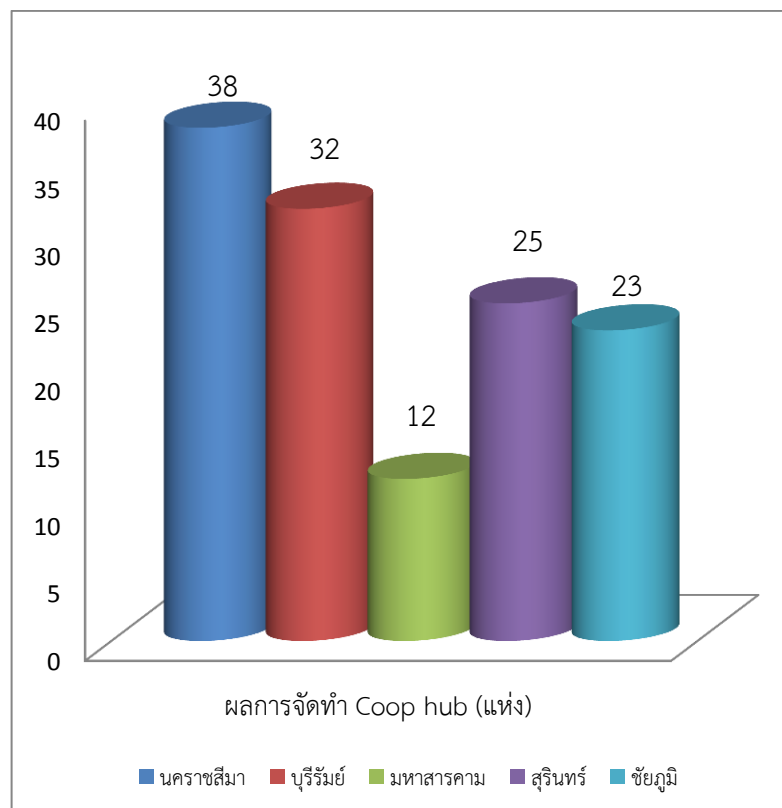
ภาพแสดงข้อมูลของจำนวนสหกรณ์ที่ใช้โปรแกรมระบบบัญชีในการบริหารจัดการข้อมูลทั้งสิ้น 251 แห่ง จำแนกเป็นรายจังหวัด

การใช้โปรแกรมช่วยตรวจสอบบัญชี CATs/ACL

ที่	กิจกรรม	หน่วยวัด	ใช้ CATs ช่วยตรวจสอบ		ใช้ ACL ช่วยตรวจสอบ	
			แผนงาน ทั้งปี	ผลงาน สะสม	แผนงาน ทั้งปี	ผลงาน สะสม
๑	สตส.ชัยภูมิ	แห่ง	๕๔	๕๔	๕๔	๕๔
๒	สตส.นครราชสีมา	แห่ง	๗๐	๗๐	๗๐	๗๐
๓	สตส.บุรีรัมย์	แห่ง	๕๗	๕๗	๕๗	๕๗
๔	สตส.มหาสารคาม	แห่ง	๒๕	๒๕	๒๕	๒๕
๕	สตส.สุรินทร์	แห่ง	๓๙	๓๙	๓๙	๓๙
	รวม	แห่ง	๒๔๕	๒๔๕	๒๔๕	๒๔๕
		ร้อยละ		๑๐๐		

การติดตั้งศูนย์ข้อมูลทางการเงินของสหกรณ์ COOP HUB

ที่	จังหวัด	ติดตั้งปี ๒๕๕๕	ติดตั้งปี ๒๕๕๖		รวมผลการจัดทำ Coop hub	ประเมินความพร้อม	
			แผนงาน	ผลงาน		ยกเลิก	ดำเนินการต่อ
๑	ชัยภูมิ	๕	๑๘	๑๘	๒๓	๑๖	๗
๒	นครราชสีมา	๕	๓๓	๓๓	๓๘	๒๖	๑๒
๓	บุรีรัมย์	๕	๒๗	๒๗	๓๒	๒๓	๙
๔	มหาสารคาม	๕	๗	๗	๑๒	๓	๙
๕	สุรินทร์	๕	๒๐	๒๐	๒๕	๙	๑๖
รวม		๒๕	๑๐๕	๑๐๕	๑๓๐	๗๗	๕๓



งานพัฒนาศักยภาพบุคลากร

การวิเคราะห์ผลจากการใช้ระบบตรวจสอบสหกรณ์เชิงลึกช่วยตรวจสอบบัญชี

สำนักงานตรวจบัญชีสหกรณ์ที่ 3 จัดอบรมเชิงปฏิบัติการหลักสูตรการวิเคราะห์ผลจากการใช้ระบบตรวจสอบสหกรณ์เชิงลึกช่วยตรวจสอบบัญชี เพื่อให้บุคลากรมีความรู้ ความเข้าใจในการวิเคราะห์ผลจากการใช้โปรแกรมช่วยตรวจสอบบัญชีสหกรณ์ที่ได้รับไปใช้ในการปฏิบัติงาน รวมทั้งสามารถถ่ายทอดความรู้ให้แก่บุคลากรในหน่วยงานได้อีกด้วย



โดยมี ผอ.สิริกาญจน์ วิทยาฤทธิพันธ์ ผู้อำนวยการสำนักงานตรวจบัญชีสหกรณ์ที่ 3 เป็นประธานในพิธีเปิดการอบรมระหว่างวันที่ 11-14 ธันวาคม 2555 ณ ห้องปฏิบัติการคอมพิวเตอร์ สำนักงานตรวจบัญชีสหกรณ์ที่ 3

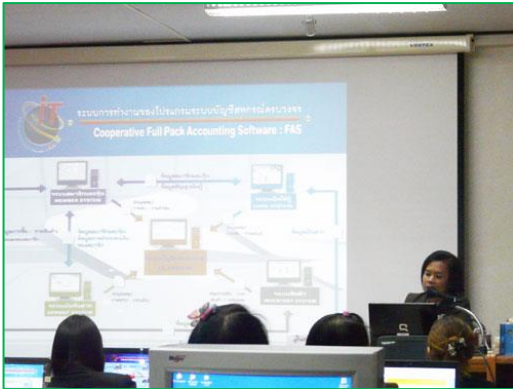


การอบรมครั้งนี้เพื่อให้บุคลากรในสังกัดสำนักงานตรวจบัญชีสหกรณ์ที่ 3 ทั้ง 5 จังหวัด ได้แก่ นครราชสีมา ชัยภูมิ บุรีรัมย์ มหาสารคาม และสุรินทร์



การใช้โปรแกรมระบบบัญชีสหกรณ์ครบวงจร (FAS) สำหรับสหกรณ์ภาคเกษตร

สำนักงานตรวจบัญชีสหกรณ์ที่ 3 จัดอบรมเชิงปฏิบัติการหลักสูตร การใช้โปรแกรมระบบบัญชีสหกรณ์ครบวงจร (FAS) สำหรับสหกรณ์ภาคเกษตร ชั้นพื้นฐาน มีผู้เข้าร่วมการอบรม 25 คน เพื่อให้บุคลากร มีความรู้ ความเข้าใจในการใช้โปรแกรมระบบบัญชีสหกรณ์ครบวงจร(FAS) และสามารถนำไปปฏิบัติได้อย่างถูกต้อง



การอบรมครั้งนี้เพื่อให้บุคลากรในสังกัดสำนักงานตรวจบัญชีสหกรณ์ที่ 3 ทั้ง 5 จังหวัด ได้แก่ นครราชสีมา ชัยภูมิ บุรีรัมย์ มหาสารคาม และสุรินทร์ โดยจัดขึ้นระหว่างวันที่ 8-11 มกราคม 2556 ณ ห้องปฏิบัติการคอมพิวเตอร์ สำนักงานตรวจบัญชีสหกรณ์ที่ 3



การใช้โปรแกรมระบบบัญชีสหกรณ์ครบวงจร (FAS) สำหรับสหกรณ์นอกภาคเกษตร

สำนักงานตรวจบัญชีสหกรณ์ที่ 3 จัดอบรมเชิงปฏิบัติการ หลักสูตร การใช้โปรแกรมระบบบัญชีสหกรณ์ครบวงจร (FAS) สำหรับสหกรณ์นอกภาคเกษตร ชั้นพื้นฐาน



มีผู้เข้ารับการอบรม เป็นข้าราชการพนักงานราชการ ในพื้นที่สังกัดสำนักงานตรวจบัญชีสหกรณ์ที่ 3 ทั้งหมด 5 จังหวัด ได้แก่ นครราชสีมา บุรีรัมย์ ชัยภูมิ มหาสารคาม และสุรินทร์ จำนวน 25 คน ระหว่างวันที่ 15 - 18 มกราคม 2556 ณ ห้องปฏิบัติการคอมพิวเตอร์สำนักงานตรวจบัญชีสหกรณ์ที่ 3 อ.เมืองนครราชสีมา จังหวัดนครราชสีมา



การอบรมครั้งนี้จัดขึ้นเพื่อให้ผู้เข้ารับการอบรม ได้รับความรู้ ความเข้าใจ ลักษณะการทำงานของ โปรแกรมระบบบัญชีสหกรณ์ครบวงจร สำหรับสหกรณ์นอกภาคเกษตร และสามารถนำไปปฏิบัติ และแนะนำการปฏิบัติงานให้กับสหกรณ์ ได้อย่างถูกต้อง

แนวปฏิบัติในการบำรุงดูแลรักษา

โปรแกรมระบบบัญชีที่พัฒนาโดยกรมตรวจบัญชีสหกรณ์

สำนักงานตรวจบัญชีสหกรณ์ที่ 3 จัดอบรมเชิงปฏิบัติการ หลักสูตร "แนวปฏิบัติในการบำรุงดูแลรักษาโปรแกรมระบบบัญชีที่พัฒนาโดยกรมตรวจบัญชีสหกรณ์" สำหรับข้าราชการและพนักงานราชการ ผู้ปฏิบัติงานด้านการให้บริการโปรแกรมระบบบัญชีสหกรณ์ในพื้นที่สำนักงานตรวจบัญชีสหกรณ์ที่ 3 จำนวน 1 รุ่น จำนวนผู้เข้ารับการอบรม 10 คน ระหว่างวันที่ 25 - 26 กรกฎาคม 2556 ณ ศูนย์ปฏิบัติการคอมพิวเตอร์ ชั้น 2 อาคารสำนักงานตรวจบัญชีสหกรณ์ที่ 3 ถนนมิตรภาพ อำเภอเมือง จังหวัดนครราชสีมา



โดยมีวัตถุประสงค์เพื่อให้ผู้ปฏิบัติงานด้านการให้บริการโปรแกรมระบบบัญชีสหกรณ์มีความรู้ ความเข้าใจวิธีการในการบำรุง ดูแล รักษาฐานข้อมูลโปรแกรมระบบบัญชีสหกรณ์ที่พัฒนาโดยกรมตรวจบัญชีสหกรณ์ และสามารถให้คำปรึกษาแนะนำแก่สหกรณ์ได้อย่างมีประสิทธิภาพ



การพัฒนาระบบ

ภาวะเศรษฐกิจภาคสหกรณ์ไทยในพื้นที่สังกัดสำนักงาน ตรวจบัญชีสหกรณ์ที่ 3 ประจำปี 2556

สำนักงานตรวจบัญชีสหกรณ์ที่ 3 มีจังหวัดในสังกัดพื้นที่ 5 จังหวัด ได้แก่ นครราชสีมา บุรีรัมย์ สุรินทร์ มหาสารคาม และชัยภูมิ จากข้อมูลรวบรวม (ณ วันที่ 30 กันยายน 2556) จำนวนสหกรณ์และกลุ่มเกษตรกร (ตามทะเบียน) 1,139 แห่ง แยกเป็นสหกรณ์ จำนวน 617 แห่ง และกลุ่มเกษตรกรจำนวน 522 แห่ง มีจำนวนสมาชิกรวม 1.37 ล้านคน คิดเป็นร้อยละ 2.13 ของประชากรไทยทั้งประเทศ มีทุนดำเนินงานรวม 1.50 แสนล้านบาท ดำเนินธุรกิจสำคัญ 5 ด้าน มีมูลค่าธุรกิจรวม 1.51 แสนล้านบาท (ธุรกิจสินเชื่อสูงสุด ร้อยละ 68) และคิดเป็นร้อยละ 1.30 ของ GDP ประเทศ โดย **สหกรณ์ในภาคเกษตร** มีจำนวนสมาชิกมากที่สุดเท่ากับ 1.03 ล้านคนเศษ (ร้อยละ 75.56) มีมูลค่าธุรกิจโดยรวม 43,851 ล้านบาท ทำธุรกิจสินเชื่อสูงสุด จำนวน 13,987 ล้านบาท (ร้อยละ 31.90) หรือเฉลี่ย 13,460 บาทต่อครัวเรือน รองลงมาธุรกิจรวมรวมผลผลิตผลการเกษตรและแปรรูป จำนวน 11,952 ล้านบาท (ร้อยละ 27.26) ธุรกิจจัดหาสินค้ามาจำหน่าย จำนวน 8,920 ล้านบาท (ร้อยละ 20.34) ธุรกิจรับฝากเงิน จำนวน 8,917 ล้านบาท (ร้อยละ 20.33) และธุรกิจให้บริการและส่งเสริมการเกษตร จำนวน 74 ล้านบาท (ร้อยละ 0.17) ตามลำดับ

สำหรับสหกรณ์นอกภาคเกษตร มีจำนวนสมาชิก 250,507 คน มีมูลค่าธุรกิจโดยรวมเท่ากับ 1.06 แสนล้านบาท โดยมุ่งเน้นธุรกิจให้สินเชื่อซึ่งคิดเป็นยอดรวม 89,091 ล้านบาท (ร้อยละ 83.32) หรือเฉลี่ย 355,646 บาทต่อครัวเรือน รองลงมาคือ ธุรกิจรับฝากเงิน จำนวน 17,197 ล้านบาท (ร้อยละ 16.08) ธุรกิจจัดหาสินค้ามาจำหน่าย จำนวน 375 ล้านบาท (ร้อยละ 0.35) และอื่นๆ จำนวน 263 ล้านบาท (ร้อยละ 0.25) ตามลำดับ

กลุ่มเกษตรกร จำนวนสมาชิก 85,572 คน มีมูลค่าธุรกิจรวมกันเท่ากับ 243 ล้านบาท โดยมุ่งเน้นธุรกิจสินเชื่อสูงสุด จำนวน 142 ล้านบาท (ร้อยละ 58.44) หรือเฉลี่ย 1,662 บาทต่อครัวเรือน รองลงมาคือ ธุรกิจจัดหาสินค้ามาจำหน่าย จำนวน 95 ล้านบาท (ร้อยละ 39.09) ธุรกิจรับฝากเงิน จำนวน 3 ล้านบาท (ร้อยละ 1.23) ธุรกิจรวมรวม/แปรรูปผลผลิตทางการเกษตร จำนวน 2 ล้านบาท (ร้อยละ 0.82) และอื่น ๆ จำนวน 1 ล้านบาท (ร้อยละ 0.41) ตามลำดับ

สำหรับผลการดำเนินงานของภาคสหกรณ์ไทย ประสบผลสำเร็จมีกำไรทุกกลุ่มอาชีพ (เว้นแต่สหกรณ์ประเภทประมง มีผลขาดทุนสุทธิ 148,667.33 บาท) โดยมีรายได้รวมเท่ากับ 31,428 ล้านบาท ในขณะที่ค่าใช้จ่ายรวมเท่ากับ 26,988 ล้านบาท ทำให้มีกำไรสุทธิรวมประมาณ 4,440 ล้านบาท โดย**สหกรณ์ในภาคเกษตร** สามารถสร้างรายได้รวมทั้งสิ้น 23,350 ล้านบาท มากที่สุดในภาคสหกรณ์ มีค่าใช้จ่ายรวม 22,748 ล้านบาท คิดเป็น ร้อยละ 97.42 ของรายได้รวมทั้งสิ้น และมีกำไรสุทธิรวม 602 ล้านบาท โดยมีเงินออมเฉลี่ยตักครัวเรือนละ 12,660 บาทต่อครัวเรือน หนี้สินเฉลี่ยตักครัวเรือนละ 19,933 บาทต่อครัวเรือน โดยหนี้สินเฉลี่ยคิดเป็น 1.57 เท่าของเงินออมเฉลี่ย

สำหรับสหกรณ์นอกภาคเกษตร สร้างรายได้รวมทั้งสิ้น 7,965 ล้านบาท มากเป็นอันดับสองรองจากสหกรณ์ในภาคเกษตร มีค่าใช้จ่ายรวม 4,133 ล้านบาท แต่มีกำไรสุทธิรวมสูงสุดมากเป็นอันดับหนึ่ง จำนวน 3,832 ล้านบาท คิดเป็นร้อยละ 86.31 ของกำไรสุทธิรวมทั้งระบบ มีเงินออมเฉลี่ยตักครัวเรือนละ 224,815 บาทต่อครัวเรือน มีหนี้สินเฉลี่ยตักครัวเรือนละ 461,731 บาทต่อครัวเรือน โดยหนี้สินเฉลี่ยคิดเป็น 2.05 เท่าของเงินออมเฉลี่ย ซึ่งนับว่ามากกว่าสหกรณ์ในภาคการเกษตร

ส่วนกลุ่มเกษตรกร สร้างรายได้รวมทั้งสิ้น 112 ล้านบาท มีค่าใช้จ่ายรวม 106 ล้านบาท กำไรสุทธิรวม 6 ล้านบาท มีเงินออมเฉลี่ยตกรั้วเรือนละ 425 บาทต่อครัวเรือน มีหนี้สินเฉลี่ยตกรั้วเรือนละ 873 บาทต่อครัวเรือน มีหนี้สินเฉลี่ยคิดเป็น 2.05 เท่าของเงินออมเฉลี่ยซึ่งเท่ากับสหกรณ์นอกภาคเกษตร

ด้านภาวะเศรษฐกิจเชิงมิติทางการเงินของภาคสหกรณ์ไทย ในพื้นที่สังกัดสำนักงานตรวจบัญชีสหกรณ์ที่ 3 ประจำปี 2556

วิเคราะห์โดยพิจารณาจากมิติทางการเงิน 5 มิติ รวมถึงผลกระทบของธุรกิจจากสภาพแวดล้อมที่เปลี่ยนไป เป็นการวิเคราะห์แบบ CAMELS analysis ผลการวิเคราะห์พบว่าโดยส่วนใหญ่ภาคสหกรณ์ไทยมีความสามารถในการบริหารจัดการได้ดีพอสมควรจะเห็นได้จาก

➤ **ความพอเพียงของเงินทุนต่อความเสี่ยง(Capital strength)** จากทุนดำเนินงานของภาคสหกรณ์ที่มี จำนวน 1.5 แสนล้านบาท เพิ่มขึ้น ร้อยละ 22.31 จากเมื่อปีที่แล้ว โดยเป็นทุนของสหกรณ์เอง จำนวน 58,830 ล้านบาท คิดเป็นร้อยละ 39.13 เป็นเงินรับฝาก จำนวน 22,300 ล้านบาท (ร้อยละ 14.83) และจากการกู้ยืม/อื่นๆ จำนวน 69,208 ล้านบาท (ร้อยละ 46.04) จะเห็นว่าเงินทุนส่วนใหญ่ได้มาจากการกู้ยืม โดยมีสัดส่วนของหนี้สินต่อทุนเท่ากับ 1.55 เท่า ปีก่อน 1.39 เท่า แสดงว่าภาคสหกรณ์ไทยมีการก่อหนี้เพิ่มขึ้นจากปีก่อน

➤ **คุณภาพสินทรัพย์ (Asset Quality)** จากสินทรัพย์รวมของภาคสหกรณ์ไทยทั้งสิ้น 1.5 แสนล้านบาท ประกอบไปด้วยลูกหนี้สินเชื่อมากที่สุด จำนวน 1.3 แสนล้านบาท คิดเป็นร้อยละ 91.08 ของสินทรัพย์รวมทั้งสิ้น รองลงมาเป็นเงินสด/เงินฝากธนาคาร จำนวน 7,968 ล้านบาท (ร้อยละ 5.30) ที่ดิน อาคารและอุปกรณ์ จำนวน 3,488 ล้านบาท (ร้อยละ 2.32) เงินลงทุน จำนวน 250 ล้านบาท (ร้อยละ 0.17) และอื่นๆ จำนวน 1,798 ล้านบาท (ร้อยละ 1.20) ของสินทรัพย์รวมทั้งสิ้น จะเห็นว่าสินทรัพย์ส่วนใหญ่เป็นลูกหนี้เงินให้กู้ยืม ดังนั้น คุณภาพของสินทรัพย์จึงขึ้นอยู่กับความสามารถในการเรียกเก็บหนี้จากลูกหนี้ให้เป็นไปตามกำหนดสัญญา

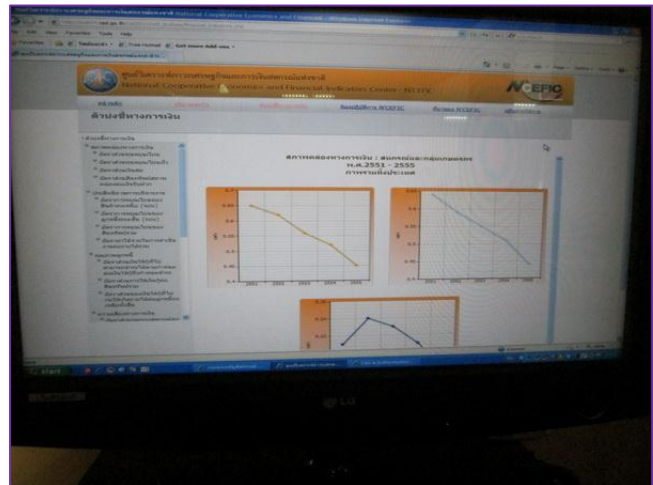
➤ **ความสามารถในการบริหารจัดการ (Management Ability)** ของภาคสหกรณ์ไทยซึ่งมีการบริหารจัดการ 5 ธุรกิจหลักสำคัญ พบว่า สามารถสร้างมูลค่าทางธุรกิจรวมจำนวน 1.51 แสนล้านบาทเฉลี่ย 12,585 ล้านบาทต่อเดือน มีการขยายตัว ร้อยละ 8.46 อัตราการขยายตัวเพิ่มขึ้นทุกธุรกิจ

➤ **ความสามารถในการทำกำไร (Earning)** มีกำไรสุทธิเกือบทุกกลุ่ม ยกเว้นประเภทประมงขาดทุนสุทธิ จำนวน 148,667.33 บาท กำไรสุทธิโดยรวมของภาคสหกรณ์ไทยทั้งระบบ มีจำนวน 4,440 ล้านบาท ซึ่งคิดเป็นร้อยละ 14.13 ของรายได้ทั้งสิ้น และคิดเป็นร้อยละ 16.45 ของรายจ่ายทั้งสิ้น ปีก่อนมีกำไรสุทธิรวม 3,781 ล้านบาท เพิ่มขึ้นจากปีก่อนร้อยละ 17.43

➤ **สภาพคล่องทางการเงิน (Liquidity)** พิจารณาจากอัตราส่วนหนี้สินหมุนเวียนต่อสินทรัพย์หมุนเวียนซึ่งเท่ากับ 1.63 เท่า แสดงว่าหนี้สินหมุนเวียนมากกว่าสินทรัพย์หมุนเวียน 0.63 เท่า และหนี้สินหมุนเวียนส่วนใหญ่เป็นเงินกู้ยืม จำนวน 66,490 ล้านบาท คิดเป็นร้อยละ 74.88 และเป็นเงินรับฝากจากสมาชิก จำนวน 22,300 ล้านบาท คิดเป็นร้อยละ 25.11 แสดงให้เห็นว่า ถึงแม้หนี้สินหมุนเวียนจะมากกว่าสินทรัพย์หมุนเวียน ซึ่งส่วนใหญ่เป็นเงินกู้ยืมและสินทรัพย์หมุนเวียนส่วนใหญ่เป็นลูกหนี้เงินกู้ ดังนั้นสภาพคล่องของภาคสหกรณ์ไทยทั้งระบบจึงขึ้นอยู่กับความสามารถในการเรียกเก็บหนี้จากลูกหนี้ให้เป็นไปตามกำหนดสัญญา จึงไม่ควรประมาทและใช้ความระมัดระวังในการดำเนินธุรกิจ

▶ ผลกระทบของธุรกิจ (Sensitivity) จากสถานการณ์ปัจจุบันที่มีความเสี่ยงทางธุรกิจหลายด้าน เช่น ราคาวัตถุดิบ ราคาน้ำมัน ค่าแรงขั้นต่ำที่ปรับตัวสูงขึ้น อัตราดอกเบี้ยที่ทรงตัวอยู่ในระดับสูง และความเสียหายของผลผลิตอันเนื่องมาจากภัยธรรมชาติหรือการระบาดของศัตรูพืช สิ่งเหล่านี้ล้วนส่งผลกระทบต่อความสามารถในการสร้างรายได้และทำให้ต้นทุนในการประกอบอาชีพเพิ่มขึ้นทั้งสิ้น ดังนั้นภาคสหกรณ์ไทยจึงควรลดผลกระทบดังกล่าวด้วยการกำหนดแผนรองรับความเสี่ยงอย่างเป็นระบบและครอบคลุมทุกปัญหาที่เป็นไปได้ โดยการนำหลัก "ธรรมาภิบาล" และหลัก "ปรัชญาเศรษฐกิจพอเพียง" มาปรับใช้ในการดำเนินกิจการของสหกรณ์ และตั้งอยู่ในความไม่ประมาท รวมถึงมวลสมาชิกควรมีวินัยทางการเงินทำบัญชีต้นทุนอาชีพและบัญชีรับ-จ่ายครัวเรือน เพื่อให้สหกรณ์เติบโตได้อย่างมั่นคงและยั่งยืนต่อไป

ภาพกิจกรรมการวิเคราะห์โดยพิจารณาจากมิติทางการเงิน 5 มิติ รวมถึงผลกระทบของธุรกิจจากสภาพแวดล้อมที่เปลี่ยนแปลงไป เป็นการวิเคราะห์แบบ CAMELS analysis





การส่งเสริมความสุขในการทำงานและการลดภาวะความเครียดในการ

1. โครงการสวัสดิการฝึกอาชีพผูกผ้าประดับ



2. โครงการปลูกต้นไม้ถวายพ่อของแผ่นดิน



3. กิจกรรม ทำบุญขึ้นปีใหม่ 2556



4. โครงการเสริมสร้างการทำงานสู่ความเป็นเลิศ



5. กิจกรรมรดน้ำขอพร เนื่องในวันสงกรานต์ ประจำปี 2556



6. ร่วมรณรงค์แต่งกายชุดสีขาว เทศกาลวันวิสาขบูชาโลก ประจำปี 2556



7. โครงการปลูกต้นไม้ เนื่องในวันต้นไม้ประจำปีของชาติ



8. โครงการส่งเสริมความรู้ให้แก่บุคลากร หลักสูตร "ขับเคลื่อนกลยุทธ์เสริมสร้างวินัยจราจร"



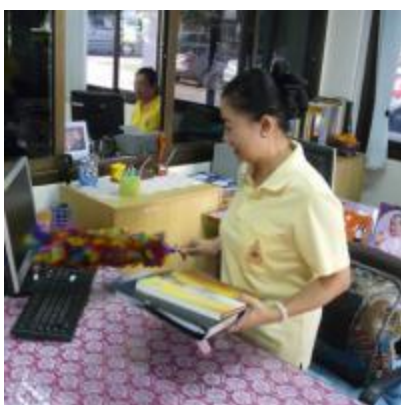


การรณรงค์ให้บุคลากรดูแลสุขภาพ

1. โครงการกีฬาสัมพันธ์เพื่อสุขภาพและความสามัคคี



2. กิจกรรม Big Cleaning Day



3. โครงการสำนักงานน่าอยู่ บุคลากรสุขใจ



สำนักงานตรวจบัญชีสหกรณ์ที่ 3

208/1 ถนนมิตรภาพ อ.เมือง จ.นครราชสีมา 30000

โทร : 0-4424-5660 , 0-4425-1171 Fax : 0-4425-1171 ต่อ 108 Hotline : 36551

E-mail : auidiv3@cad.go.th Website : <http://region3.cad.go.th>